

Boletim Epidemiológico

COVID-19

Agosto
2021

11

Vigilância em Saúde / Gerência Técnica de Influenza e Doenças Respiratórias

Casos de COVID-19 em Mato Grosso do Sul

Casos notificados		Casos confirmados		Casos descartados	
1.009.124	100%	361.313	35,8%	643.404	63,8%

Amostras em análise		Casos sem encerramento nos sistemas pelos municípios	
873	0,1%	3.534	0,4%

Óbitos	Letalidade
9.113	2,5%

Fonte: SES / MS

*Dados sujeitos a alterações pelos municípios.

Os dados deste boletim epidemiológico foram extraídos das bases dos sistemas de informação oficiais do Ministério da Saúde, SIVEP Gripe e e-SUS VE, gerados às 15hs do dia 10/08/2021 e publicados neste boletim às 10:30hs de 11/08/2021.

▶ Pontos de Testagem Complementares

▶ Drive-Thru COVID-19 em Campo Grande (desativado)

	Testes	Negativos	Positivos	Taxa de positividade
RT-PCR	48.352	34.128	14.224	29,4%
Teste rápido	7.379	6.989	390	5,3%

▶ Drive-Thru COVID-19 em Dourados (desativado)

	Testes	Negativos	Positivos	Taxa de positividade
RT-PCR	16.631	11.229	5.402	32,5%
Teste rápido	12.849	10.212	2.637	20,5%

▶ Drive-Thru COVID-19 em Três Lagoas (desativado)

	Testes	Negativos	Positivos	Taxa de positividade
RT-PCR	10.815	7.685	3.130	28,9%
Teste rápido	7.599	6.487	1.112	14,6%

▶ Drive-Thru COVID-19 em Corumbá

	Testes	Negativos	Positivos	Taxa de positividade
RT-PCR	21.012	13.363	7.649	36,4%
Teste rápido	8.764	6.427	2.337	26,7%

▶ Escola Estadual Lucia Martins Coelho em Campo Grande (desativado)

	Testes	Negativos	Positivos	Taxa de positividade
Teste rápido	49.398	9.092	9.598	19,4%

Fonte: Corpo de Bombeiros Militar, LACEN / MS
*Dados sujeitos a alterações pelos municípios.

▶ Evolução dos Casos Confirmados

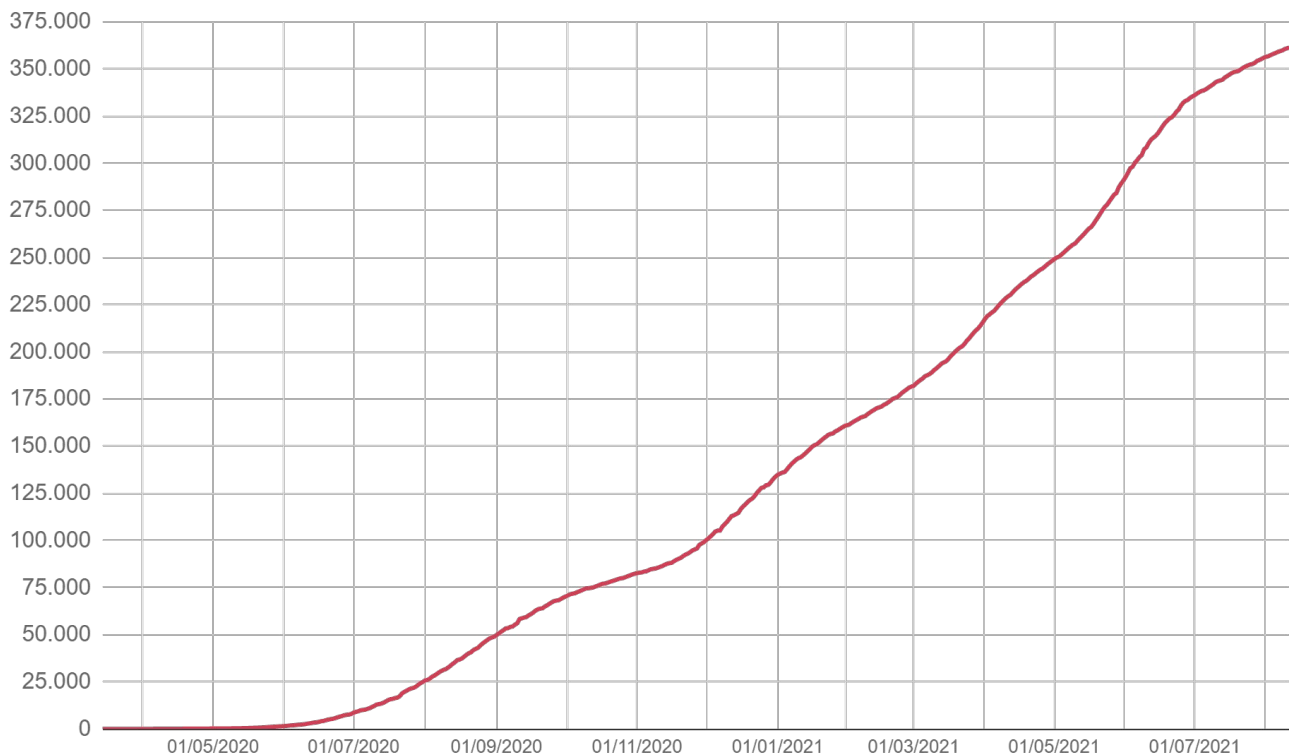
▶ Casos confirmados novos

Dia 10/08/2021	Dia 11/08/2021
360.942	361.313
Casos novos	Variação
+371	+0,1%

Fonte: SES / MS

*Dados sujeitos a alterações pelos municípios.

▶ Casos confirmados acumulados

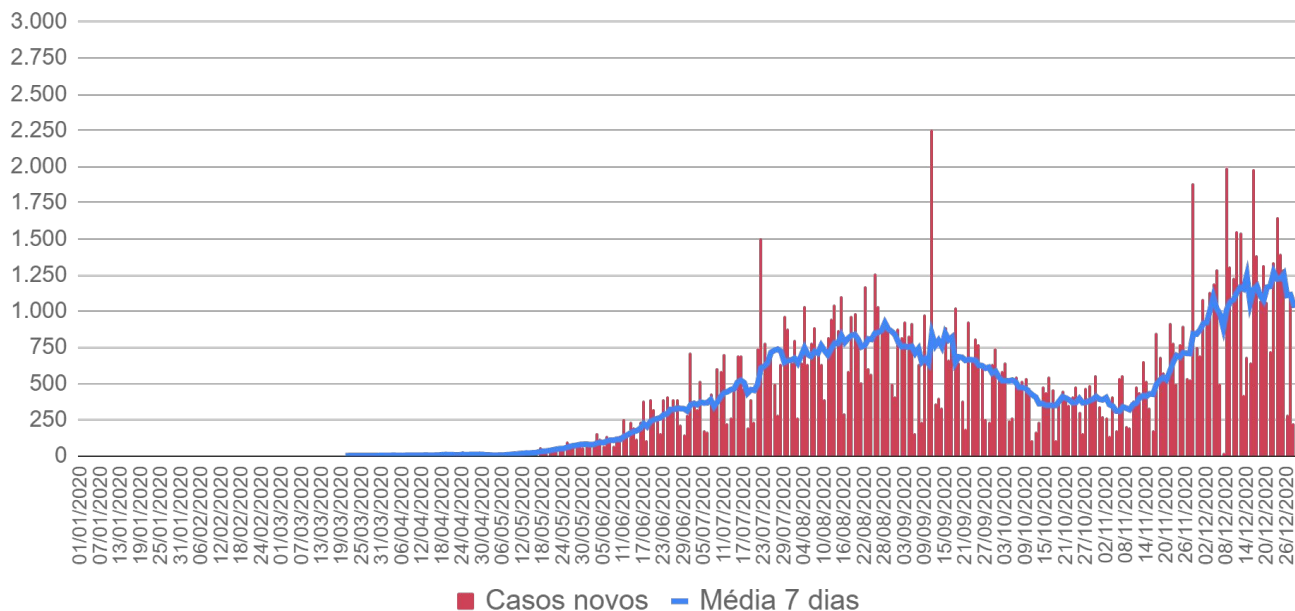


Fonte: SES / MS

*Dados sujeitos a alterações pelos municípios.

► Evolução dos Casos Confirmados

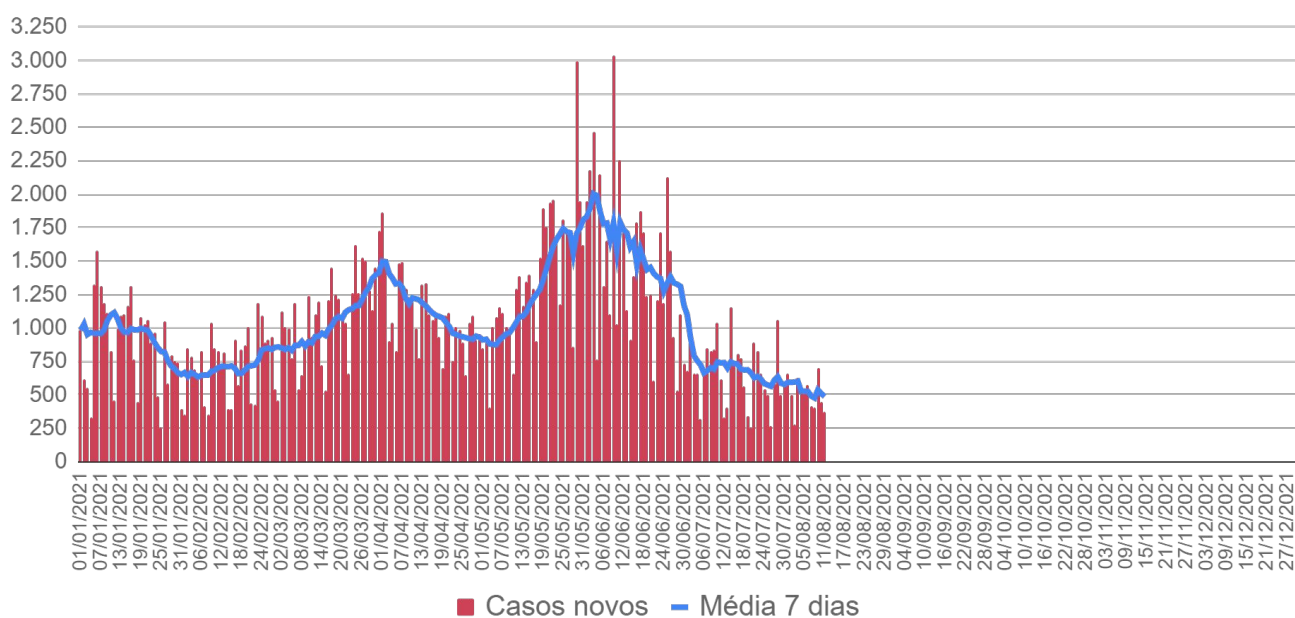
► Casos confirmados por dia - 2020



Fonte: SES / MS

*Dados sujeitos a alterações pelos municípios.

► Casos confirmados por dia - 2021

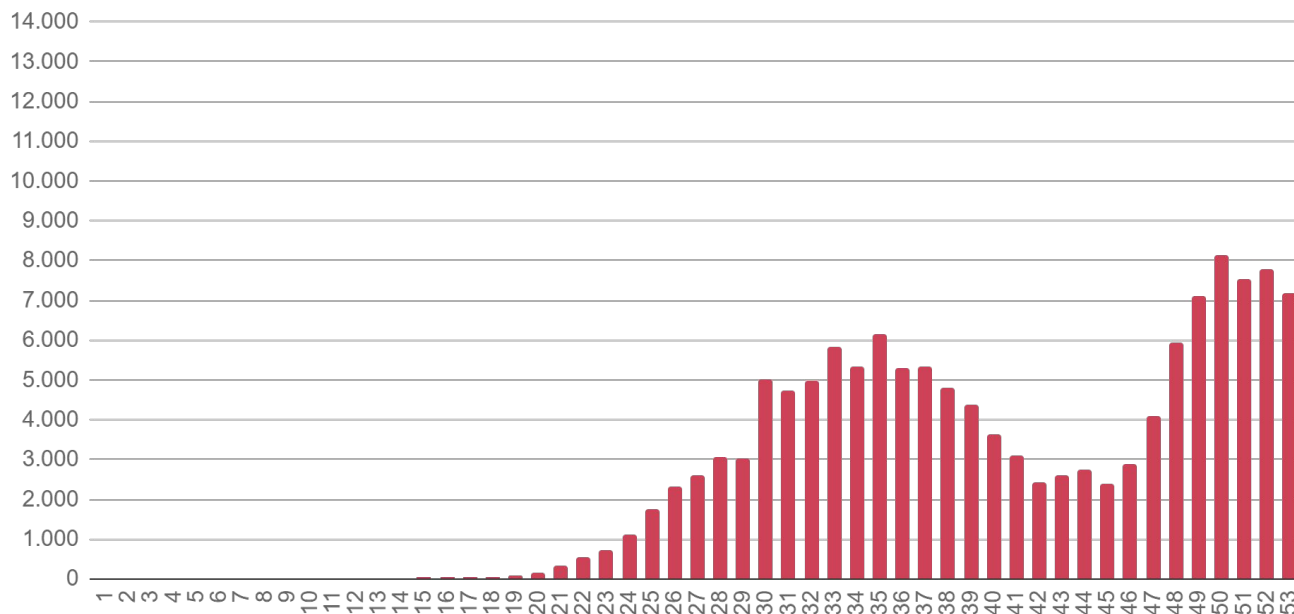


Fonte: SES / MS

*Dados sujeitos a alterações pelos municípios.

▶ Evolução dos Casos Confirmados

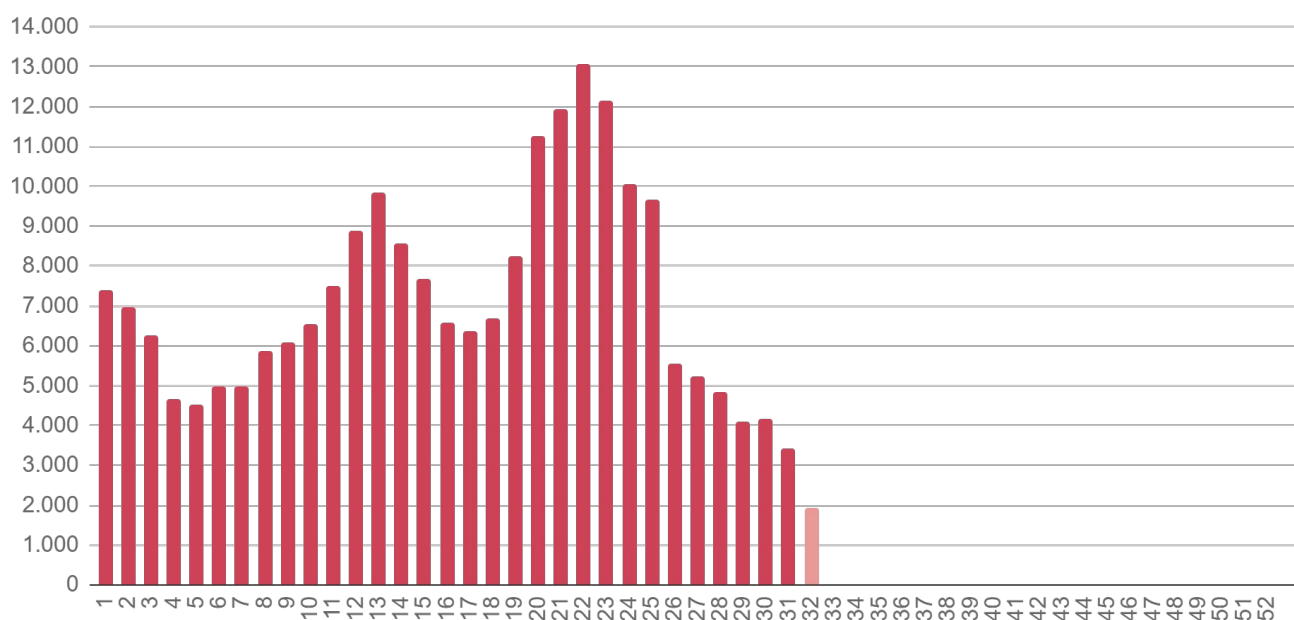
▶ Casos confirmados por semana epidemiológica - 2020



Fonte: SES / MS

*Dados sujeitos a alterações pelos municípios.

▶ Casos confirmados por semana epidemiológica - 2021

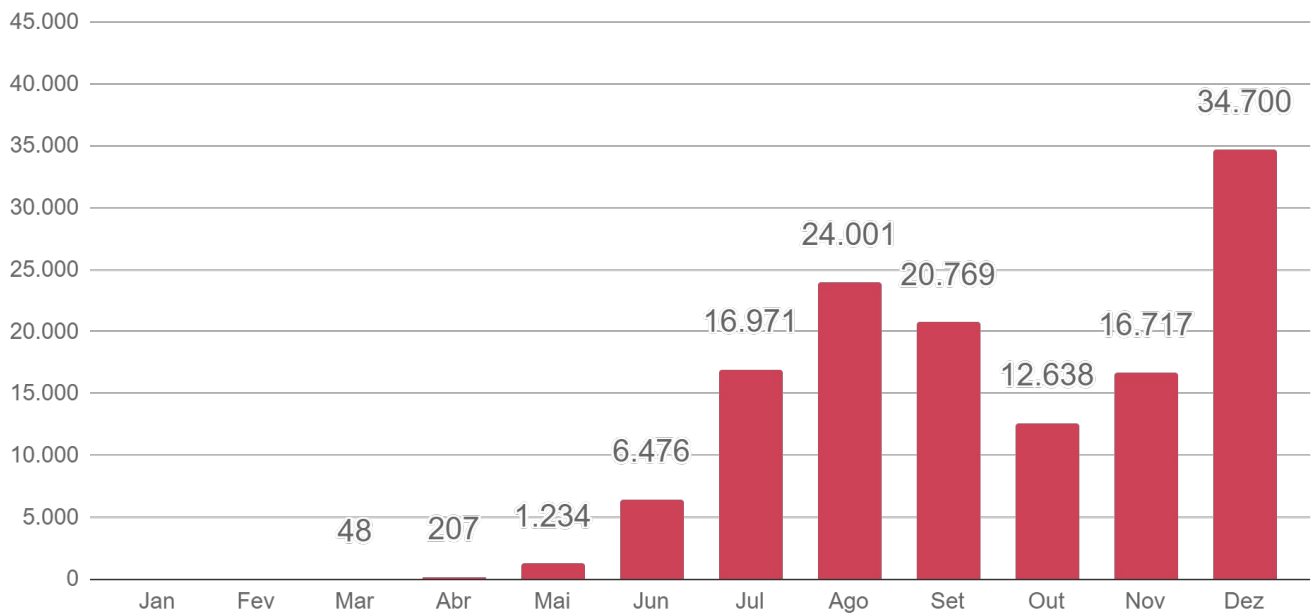


Fonte: SES / MS

*Dados sujeitos a alterações pelos municípios.

▶ Evolução dos Casos Confirmados

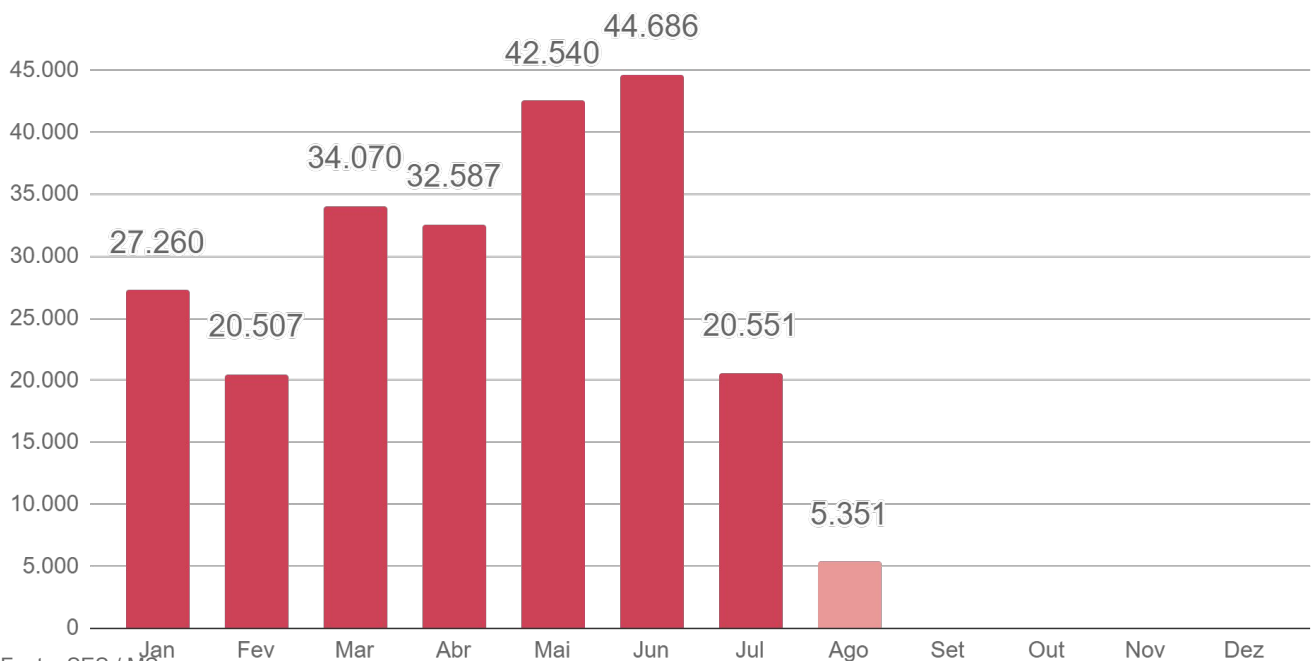
▶ Casos confirmados por mês - 2020



Fonte: SES / MS

*Dados sujeitos a alterações pelos municípios.

▶ Casos confirmados por mês - 2021



Fonte: SES / MS

*Dados sujeitos a alterações pelos municípios.

▶ Evolução dos Óbitos

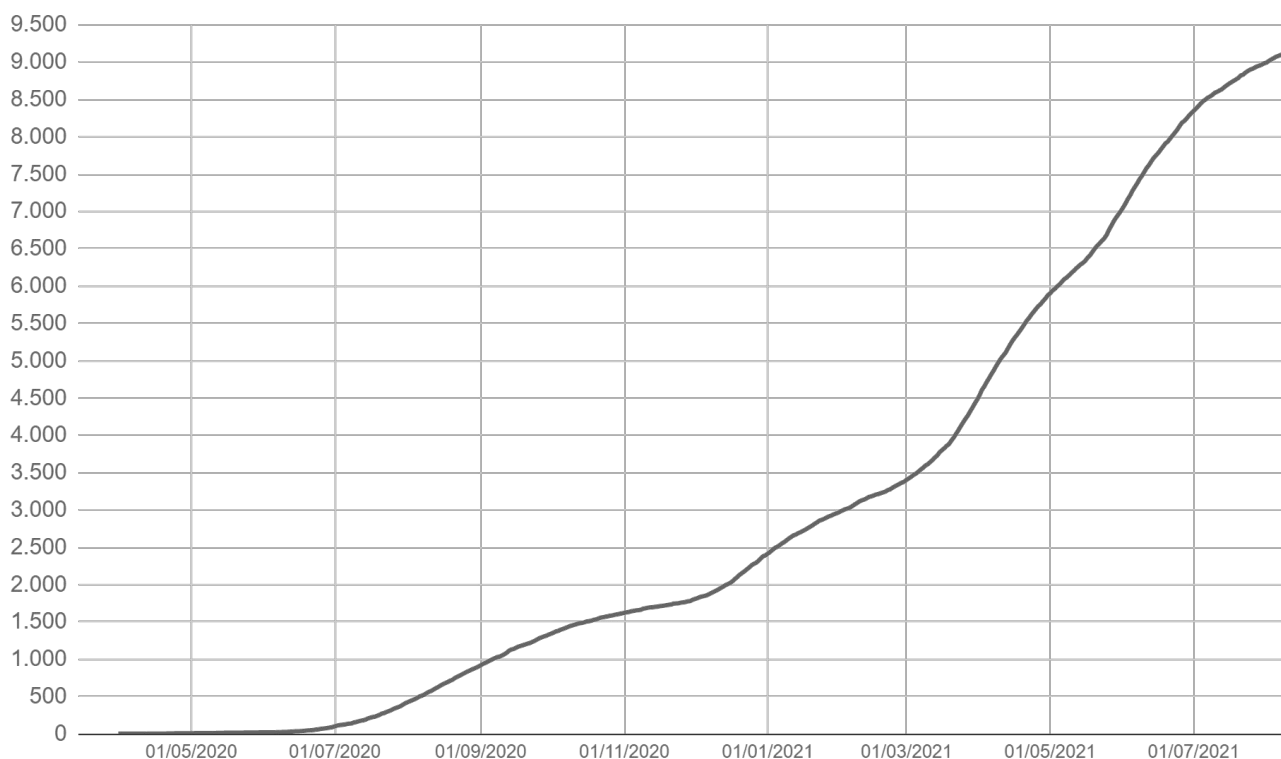
▶ Óbitos novos

Dia 10/08/2021	Dia 11/08/2021
9.090	9.113
Óbitos novos	Variação
+23	+0,3%

Fonte: SES / MS

*Dados sujeitos a alterações pelos municípios.

▶ Óbitos acumulados por data de ocorrência

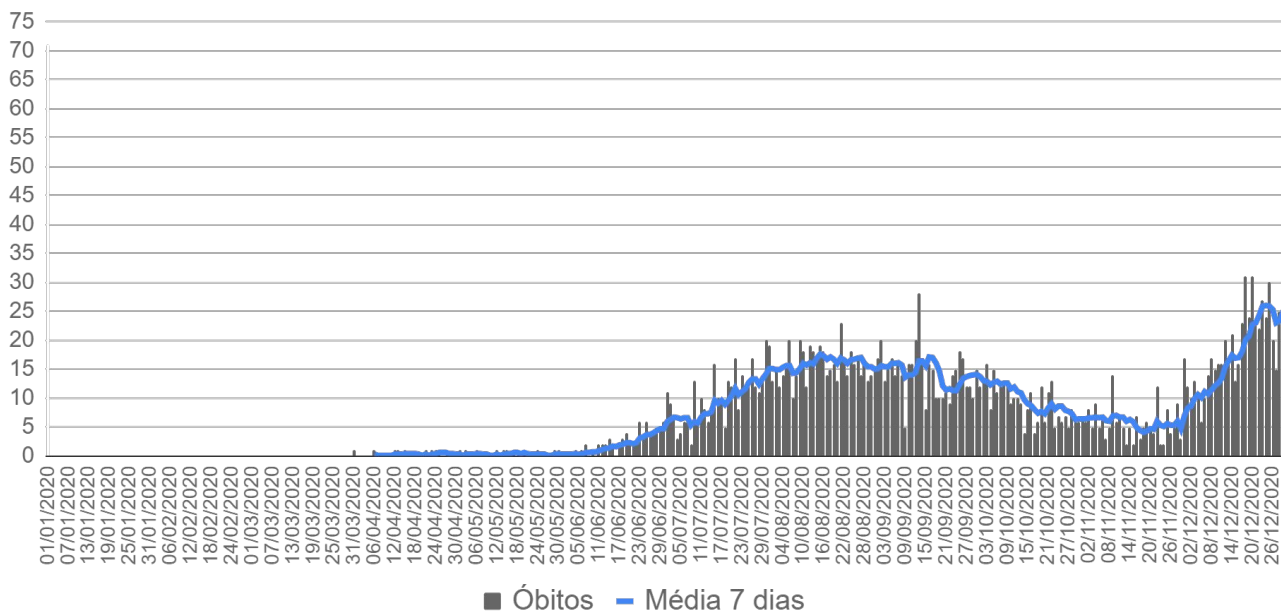


Fonte: SES / MS

*Dados sujeitos a alterações pelos municípios.

▶ Evolução dos Óbitos

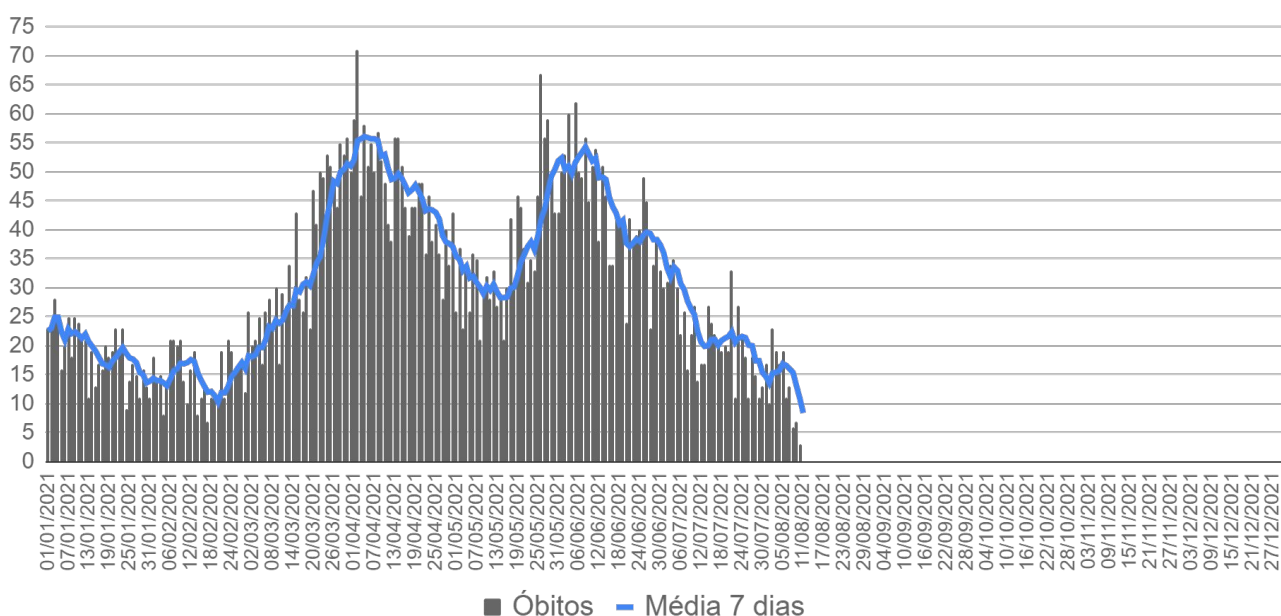
▶ Óbitos por data de ocorrência - 2020



Fonte: SES / MS

*Dados sujeitos a alterações pelos municípios.

▶ Óbitos por data de ocorrência - 2021

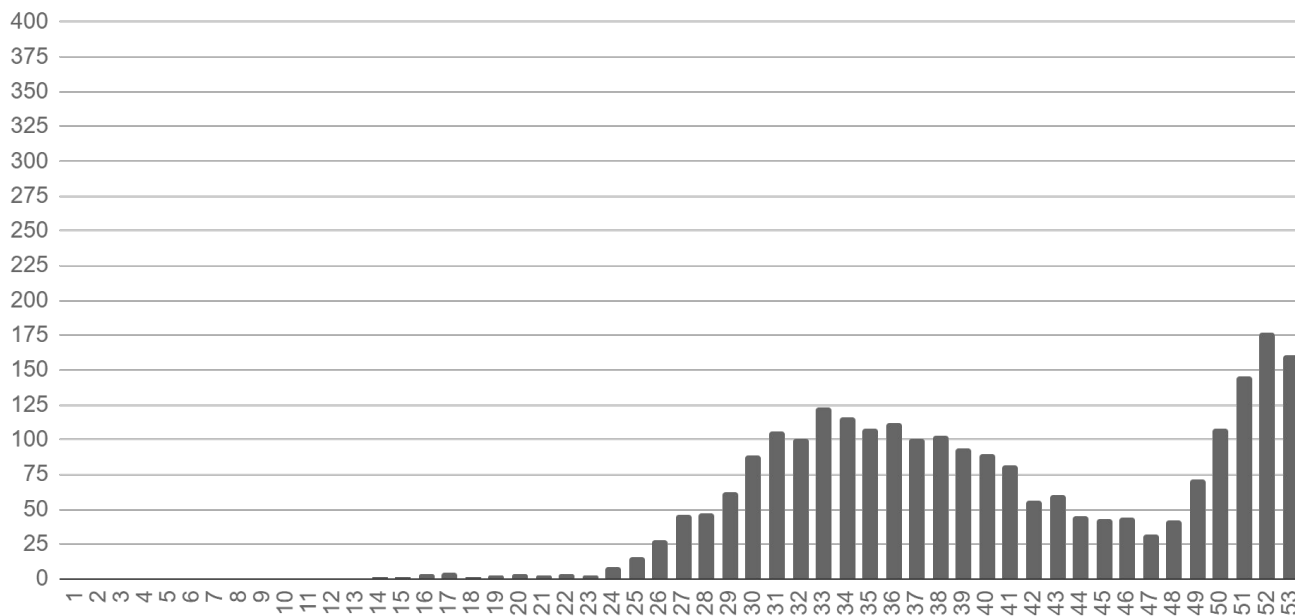


Fonte: SES / MS

*Dados sujeitos a alterações pelos municípios.

▶ Evolução dos Óbitos

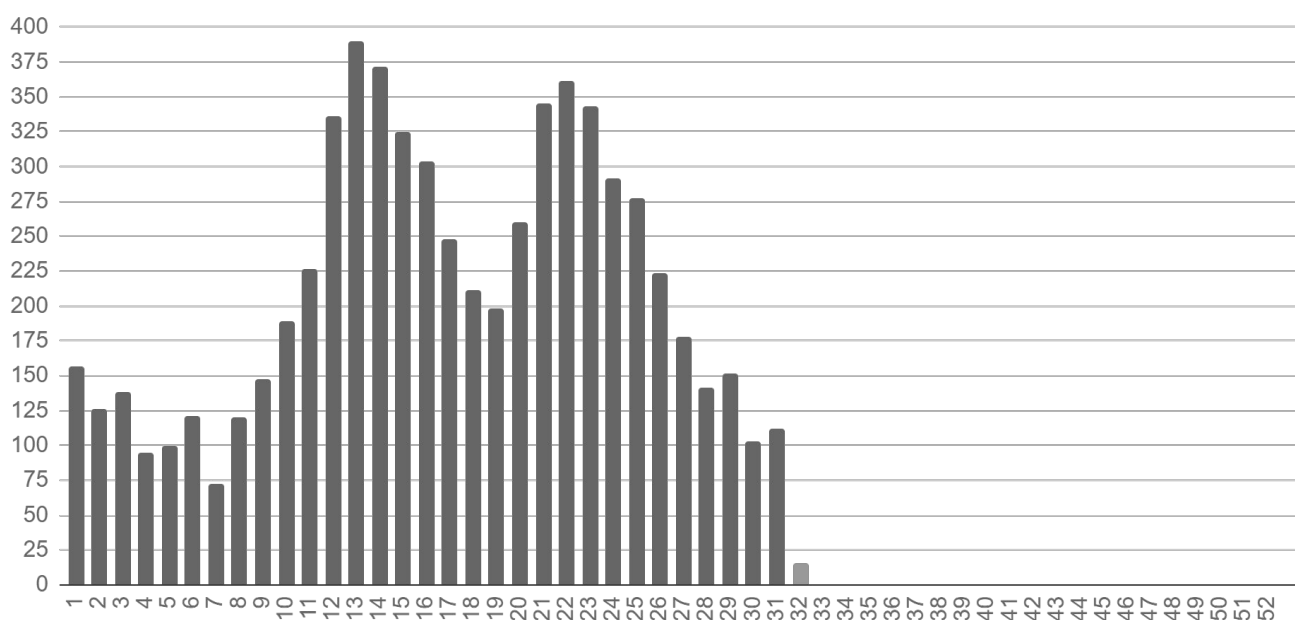
▶ Óbitos por semana epidemiológica de ocorrência - 2020



Fonte: SES / MS

*Dados sujeitos a alterações pelos municípios.

▶ Óbitos por semana epidemiológica de ocorrência - 2021

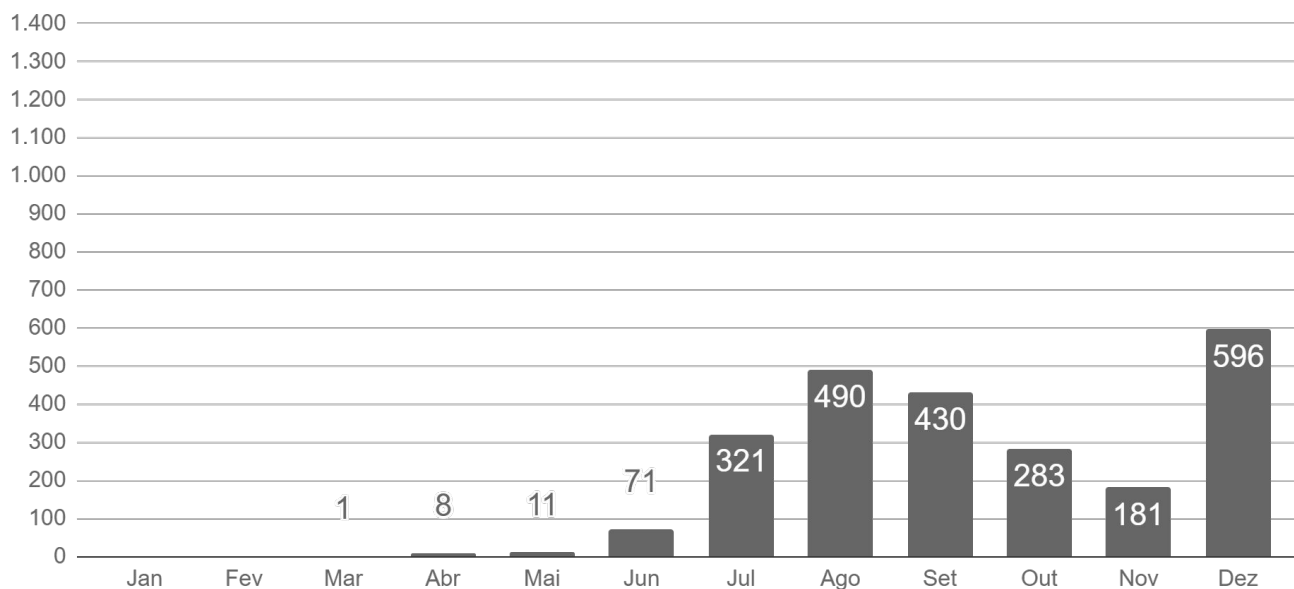


Fonte: SES / MS

*Dados sujeitos a alterações pelos municípios.

► Evolução dos Óbitos

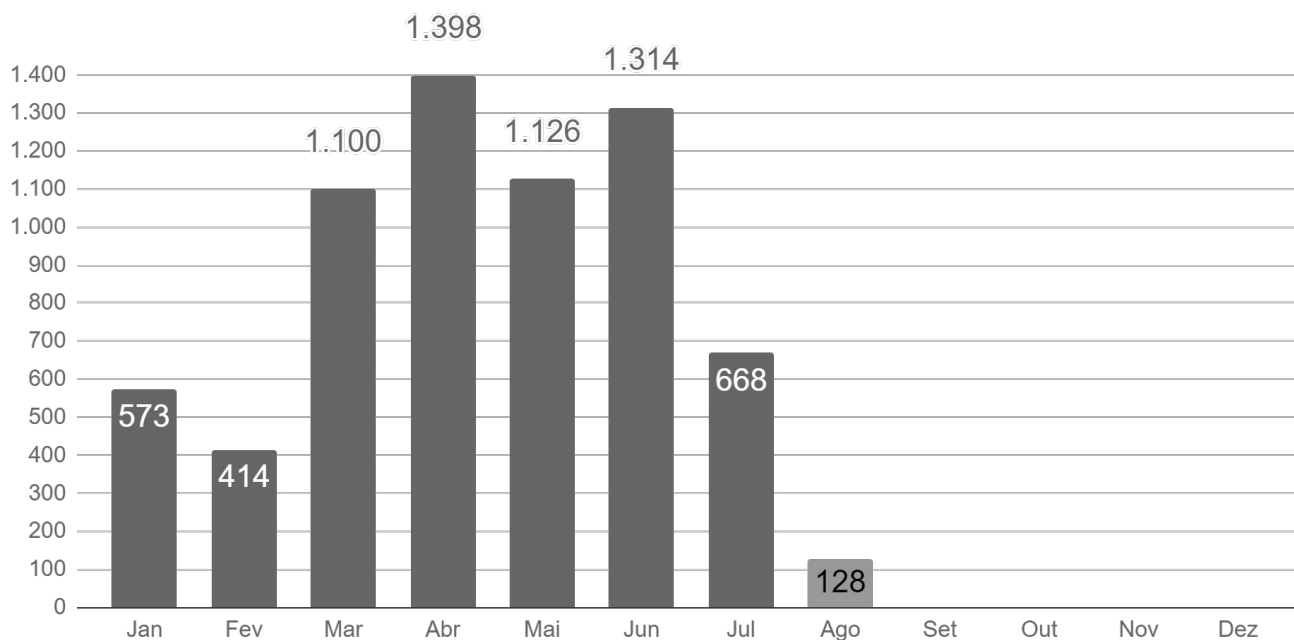
► Óbitos por mês de ocorrência - 2020



Fonte: SES / MS

*Dados sujeitos a alterações pelos municípios.

► Óbitos por mês de ocorrência - 2021



Fonte: SES / MS

*Dados sujeitos a alterações pelos municípios.

► Casos Confirmados Novos

Município	10/08/2021	11/08/2021	Casos novos	Variação
Três Lagoas	19.459	19.524	+65	+0,3%
Campo Grande	129.970	130.034	+64	+ < 0,1%
Dourados	38.109	38.151	+42	+0,1%
Sonora	1.983	2.003	+20	+1,0%
Ribas do Rio Pardo	2.523	2.542	+19	+0,8%
Paranaíba	4.926	4.944	+18	+0,4%
Aquidauana	5.565	5.579	+14	+0,3%
Nova Andradina	3.899	3.910	+11	+0,3%
Naviraí	9.371	9.381	+10	+0,1%
Bonito	3.120	3.129	+9	+0,3%
Chapadão do Sul	5.071	5.079	+8	+0,2%
Nova Alvorada do Sul	2.411	2.419	+8	+0,3%
Vicentina	914	922	+8	+0,9%
Costa Rica	3.722	3.729	+7	+0,2%
Corumbá	15.332	15.338	+6	+ < 0,1%
Rio Brillhante	4.945	4.951	+6	+0,1%
Coxim	4.232	4.237	+5	+0,1%
Ponta Porã	9.744	9.749	+5	+0,1%
Amambai	3.242	3.246	+4	+0,1%
Miranda	2.978	2.982	+4	+0,1%
São Gabriel do Oeste	4.183	4.187	+4	+0,1%
Água Clara	2.851	2.854	+3	+0,1%
Corguinho	260	263	+3	+1,2%
Figueirão	181	184	+3	+1,7%
Anastácio	2.557	2.559	+2	+0,1%
Angélica	1.383	1.385	+2	+0,1%
Brasilândia	1.266	1.268	+2	+0,2%
Coronel Sapucaia	1.072	1.074	+2	+0,2%
Eldorado	1.321	1.323	+2	+0,2%
Iguatemi	931	933	+2	+0,2%
Ivinhema	4.843	4.845	+2	+ < 0,1%
Jaraguari	290	292	+2	+0,7%

► Casos Confirmados Novos

Município	10/08/2021	11/08/2021	Casos novos	Variação
Maracaju	6.320	6.322	+2	+ < 0,1%
Novo Horizonte do Sul	499	501	+2	+0,4%
Anaurilândia	559	560	+1	+0,2%
Antônio João	536	537	+1	+0,2%
Aparecida do Taboado	3.631	3.632	+1	+ < 0,1%
Bela Vista	1.068	1.069	+1	+0,1%
Camapuã	917	918	+1	+0,1%
Deodópolis	1.953	1.954	+1	+0,1%
Fátima do Sul	2.788	2.789	+1	+ < 0,1%
Itaquiraí	2.222	2.223	+1	+ < 0,1%
Mundo Novo	2.335	2.336	+1	+ < 0,1%
Paraíso das Águas	544	545	+1	+0,2%
Paranhos	547	548	+1	+0,2%
Porto Murtinho	1.454	1.455	+1	+0,1%
Rochedo	415	416	+1	+0,2%
Sidrolândia	5.286	5.287	+1	+ < 0,1%
Batayporã	1.082	1.081	-1	-0,1%
Caarapó	4.072	4.071	-1	-0,0%
Alcinópolis	406	404	-2	-0,5%
Jardim	2.214	2.212	-2	-0,1%
Bataguassu	3.484	3.481	-3	-0,1%
Mato Grosso do Sul	360.942	361.313	+371	+0,1%

► COVID-19 na Macrorregião de Campo Grande

Município	Casos notificados	Casos confirmados	Distribuição confirmados	Incidência	Casos sem encerramento
Alcinópolis	1.062	404	0,1%	7.458	-
Anastácio	6.346	2.559	0,7%	10.140	19
Aquidauana	14.651	5.579	1,5%	11.616	63
Bandeirantes	1.409	610	0,2%	8.395	28
Bela Vista	3.000	1.069	0,3%	4.322	2
Bodoquena	1.409	576	0,2%	7.349	5
Bonito	7.215	3.129	0,9%	14.101	38
Camapuã	2.782	918	0,3%	6.704	3
Campo Grande	377.988	130.034	36,0%	14.351	2.406
Caracol	886	362	0,1%	5.856	3
Chapadão do Sul	13.687	5.079	1,4%	19.637	65
Corguinho	737	263	0,1%	4.344	1
Costa Rica	12.922	3.729	1,0%	17.638	19
Coxim	10.826	4.237	1,2%	12.663	36
Dois Irmãos do Buriti	3.254	1.099	0,3%	9.584	14
Figueirão	617	184	0,1%	6.015	6
Guia Lopes da Laguna	2.765	1.044	0,3%	10.627	15
Jaraguari	940	292	0,1%	4.019	4
Jardim	6.692	2.212	0,6%	8.431	37
Maracaju	21.301	6.322	1,7%	13.165	5
Miranda	7.296	2.982	0,8%	10.567	16
Nioaque	3.432	1.055	0,3%	7.611	5
Nova Alvorada do Sul	5.461	2.419	0,7%	10.785	12
Paraíso das Águas	1.549	545	0,2%	9.639	3
Pedro Gomes	1.644	638	0,2%	8.372	3
Porto Murtinho	4.015	1.455	0,4%	8.411	-
Ribas do Rio Pardo	8.362	2.542	0,7%	10.182	500
Rio Negro	1.080	531	0,1%	11.079	9
Rio Verde de Mato Grosso	4.553	2.181	0,6%	10.920	4
Rochedo	2.040	416	0,1%	8.191	3
São Gabriel do Oeste	10.490	4.187	1,2%	15.382	44
Sidrolândia	13.993	5.287	1,5%	8.924	10
Sonora	5.777	2.003	0,6%	10.157	3
Terenos	4.665	1.736	0,5%	7.796	4

Fonte: SES / MS

*Dados sujeitos a alterações pelos municípios.

 Municípios com casos novos

► COVID-19 na Macrorregião de Dourados

Município	Casos notificados	Casos confirmados	Distribuição confirmados	Incidência	Casos sem encerramento
Amambai	8.749	3.246	0,9%	8.150	37
Anaurilândia	1.203	560	0,2%	6.170	-
Angélica	3.563	1.385	0,4%	12.669	24
Antônio João	1.727	537	0,1%	5.953	8
Aral Moreira	1.802	558	0,2%	4.525	-
Batayporã	3.217	1.081	0,3%	9.525	9
Caarapó	9.818	4.071	1,1%	13.307	26
Coronel Sapucaia	2.814	1.074	0,3%	6.996	-
Deodópolis	4.598	1.954	0,5%	15.049	17
Douradina	1.625	627	0,2%	10.494	-
Dourados	107.975	38.151	10,6%	16.919	78
Eldorado	2.710	1.323	0,4%	10.669	7
Fátima do Sul	7.994	2.789	0,8%	14.549	23
Glória de Dourados	2.730	1.225	0,3%	12.312	-
Iguatemi	2.409	933	0,3%	5.768	13
Itaporã	5.680	1.983	0,5%	7.881	9
Itaquiraí	4.426	2.223	0,6%	10.400	14
Ivinhema	9.593	4.845	1,3%	20.855	4
Japorã	584	215	0,1%	2.326	7
Jateí	1.361	485	0,1%	12.062	2
Juti	1.375	646	0,2%	9.518	3
Laguna Carapã	1.688	606	0,2%	8.168	2
Mundo Novo	5.665	2.336	0,6%	12.645	4
Naviraí	20.875	9.381	2,6%	16.845	32
Nova Andradina	13.488	3.910	1,1%	7.080	15
Novo Horizonte do Sul	1.599	501	0,1%	13.599	6
Paranhos	1.223	548	0,2%	3.804	1
Ponta Porã	27.511	9.749	2,7%	10.378	44
Rio Brillhante	12.065	4.951	1,4%	12.965	46
Sete Quedas	1.830	738	0,2%	6.852	-
Tacuru	2.440	733	0,2%	6.279	-
Taquarussu	1.973	263	0,1%	7.330	3
Vicentina	2.394	922	0,3%	15.092	10

Fonte: SES / MS

*Dados sujeitos a alterações pelos municípios.

 Municípios com casos novos

► COVID-19 na Macrorregião de Três Lagoas

Município	Casos notificados	Casos confirmados	Distribuição confirmados	Incidência	Casos sem encerramento
Água Clara	6.535	2.854	0,8%	18.091	31
Aparecida do Taboado	7.386	3.632	1,0%	13.932	17
Bataguassu	6.830	3.481	1,0%	14.924	41
Brasilândia	3.089	1.268	0,4%	10.698	69
Cassilândia	9.186	2.956	0,8%	13.435	6
Inocência	3.032	1.083	0,3%	14.273	12
Paranaíba	12.476	4.944	1,4%	11.695	50
Santa Rita do Pardo	1.860	606	0,2%	7.671	35
Selvíria	1.497	653	0,2%	9.982	1
Três Lagoas	62.412	19.524	5,4%	15.837	234

Fonte: SES / MS

*Dados sujeitos a alterações pelos municípios.

 Municípios com casos novos

► COVID-19 na Macrorregião de Corumbá

Município	Casos notificados	Casos confirmados	Distribuição confirmados	Incidência	Casos sem encerramento
Corumbá	44.192	15.338	4,2%	13.688	78
Ladário	7.079	2.747	0,8%	11.596	4

Fonte: SES / MS

*Dados sujeitos a alterações pelos municípios.

 Municípios com casos novos

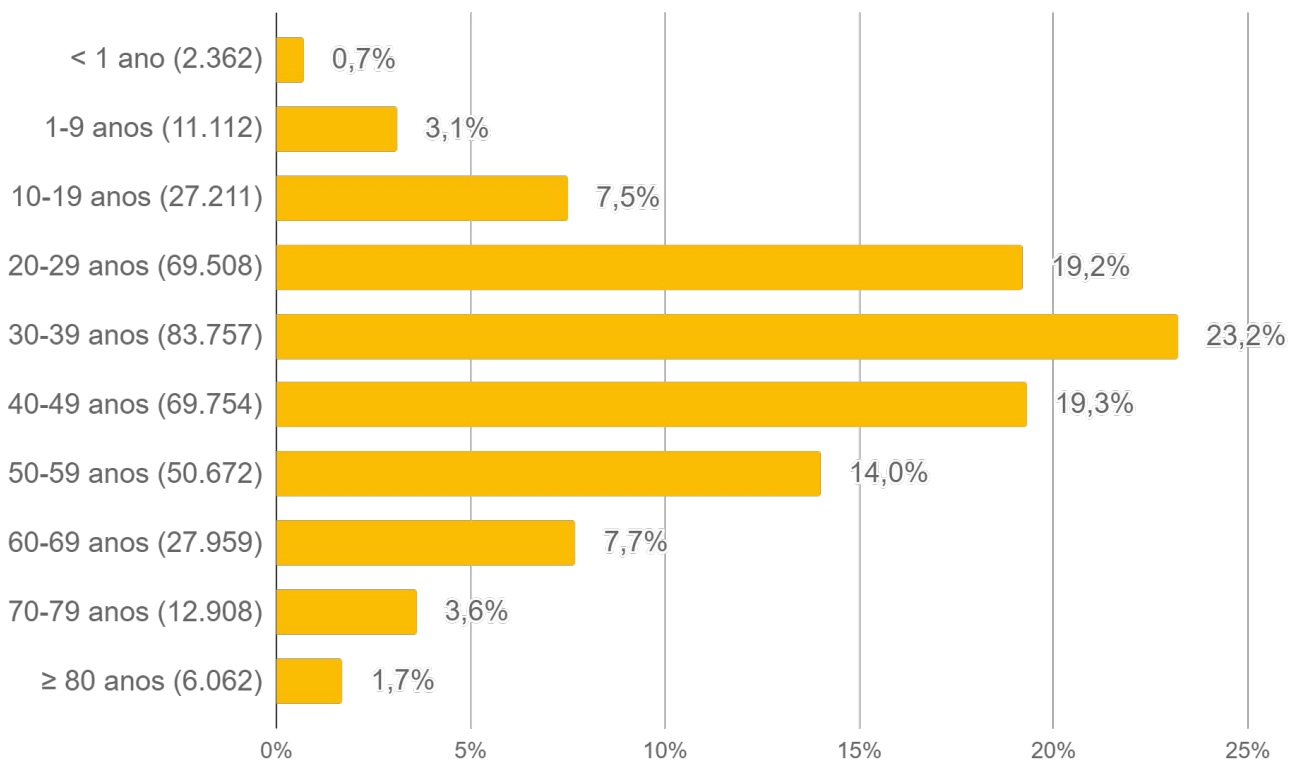
► Cálculo da taxa de incidência

$$\text{Taxa de incidência} = \frac{\text{casos confirmados}}{\text{população}} \times 100 \text{ mil habitantes}$$

► Casos sem encerramento

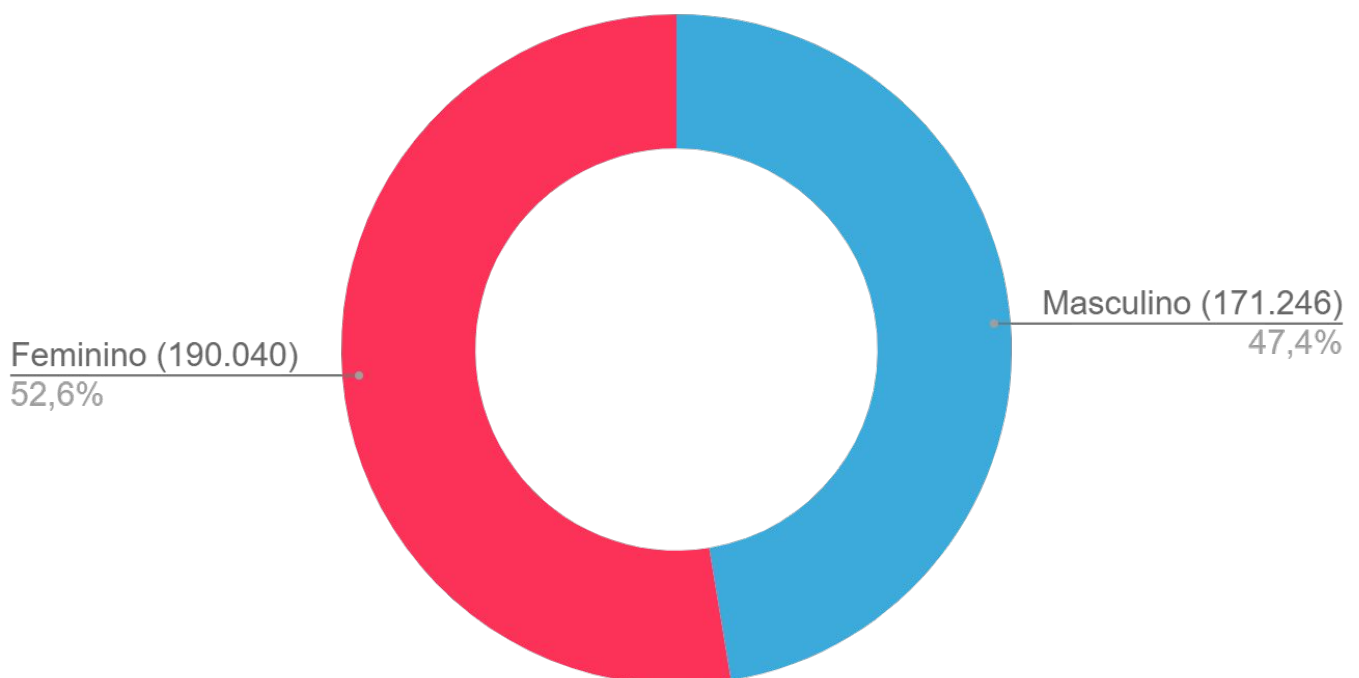
Casos sem encerramento são notificações que estão aguardando resultados de exames laboratoriais ou ainda não foram encerrados pelos municípios nos sistemas de informação e-SUS VE ou SIVEP Gripe.

► Perfil dos Casos Confirmados



Fonte: SES / MS

*Dados sujeitos a alterações pelos municípios.



Fonte: SES / MS

*Dados sujeitos a alterações pelos municípios.

► Casos Confirmados por Tipo de Teste

► Tipos de confirmação

Clínico	Clínico-epidemiológico	Clínico-imagem	Laboratorial
911 (0,3%)	3.600 (1,0%)	884 (0,2%)	355.918 (98,5%)

► Confirmação laboratorial

- **RT-PCR:** O diagnóstico laboratorial para identificação do vírus SARS-CoV-2 é realizado por meio das técnicas de RT-PCR em tempo real e sequenciamento parcial ou total do genoma viral.
- **Teste rápido:** O teste rápido é utilizado para detecção anticorpos IgM e IgG contra o coronavírus e tem por base a metodologia de cromatografia de fluxo lateral. São testes qualitativos para triagem e auxílio diagnóstico.
- **Sorologia:** Detecta a presença de anticorpos específicos de Classe IgA, IgM e/ou IgG contra o vírus SARS-CoV-2 pela metodologia de enzimaímmunoensaio ou imunoensaio por quimioluminescência. São testes quantitativos, que fornecem dados adicionais para a interpretação dos resultados.
- **Não informado:** Quando não foi realizado o devido preenchimento pelo município notificador nos sistemas de informação oficiais (e-SUS VE e SIVEP Gripe).

Município	RT-PCR		Teste Rápido		Sorologia		Não Informado		Total
Água Clara	1.429	50,1%	1.358	47,6%			65	2,3%	2.852
Alcinópolis	124	31,0%	260	65,0%	1	0,3%	15	3,8%	400
Amambai	2.423	74,9%	707	21,9%	3	0,1%	100	3,1%	3.233
Anastácio	1.568	61,7%	950	37,4%	2	0,1%	23	0,9%	2.543
Anaurilândia	230	41,4%	313	56,3%	1	0,2%	12	2,2%	556
Angélica	919	66,5%	422	30,5%			41	3,0%	1.382
Antônio João	329	61,5%	187	35,0%			19	3,6%	535
Aparecida do Taboado	1.217	33,6%	2.323	64,1%	1		83	2,3%	3.624
Aquidauana	3.054	54,9%	2.397	43,1%	13	0,2%	101	1,8%	5.565
Aral Moreira	193	34,6%	348	62,5%	1	0,2%	15	2,7%	557
Bandeirantes	294	48,4%	309	50,8%	1	0,2%	4	0,7%	608
Bataguassu	390	11,2%	2.916	83,9%	1		170	4,9%	3.477
Batayporã	596	55,6%	462	43,1%			14	1,3%	1.072
Bela Vista	552	51,7%	486	45,5%			30	2,8%	1.068

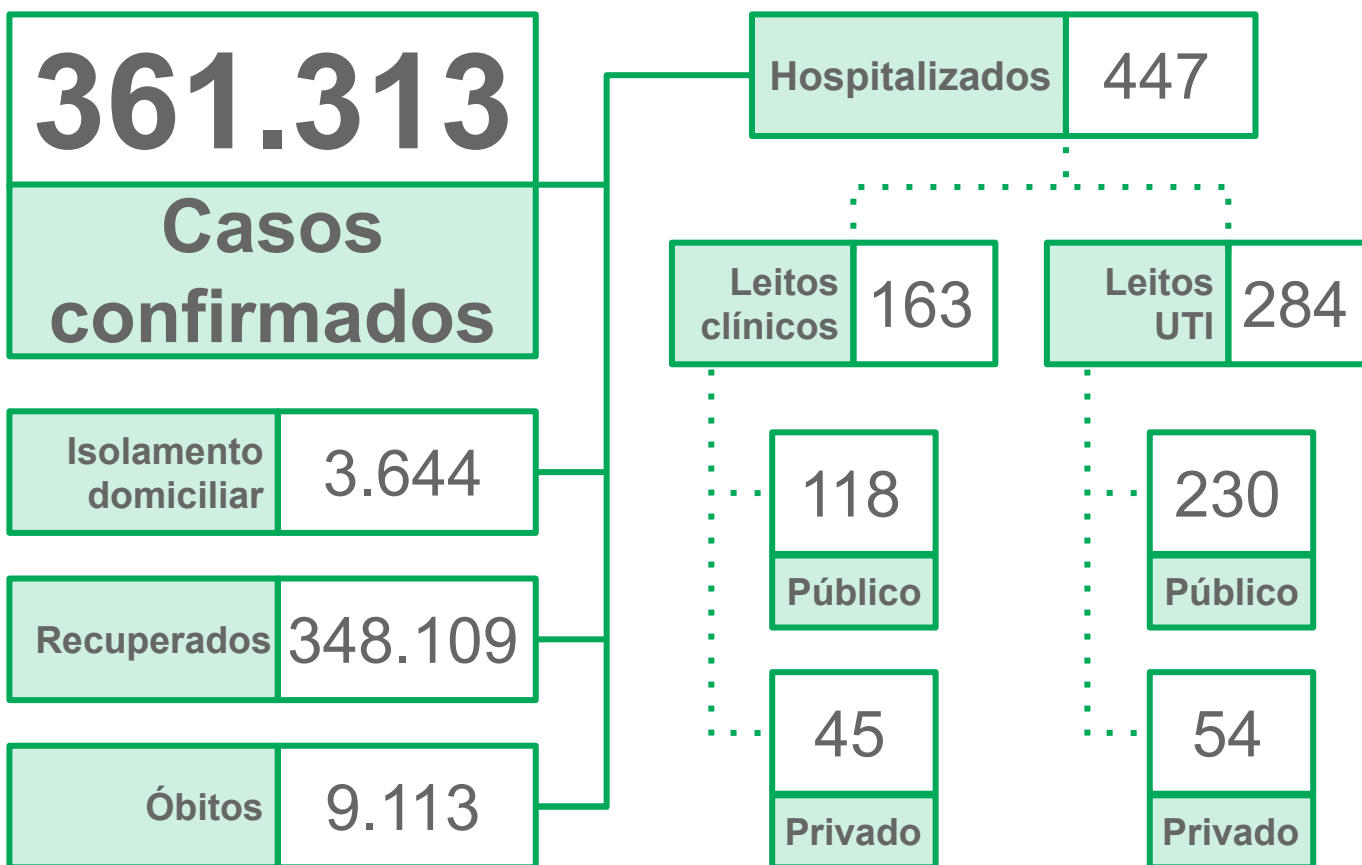
► Casos Confirmados por Tipo de Teste

Município	RT-PCR		Teste Rápido		Sorologia		Não Informado		Total
Bodoquena	287	50,6%	275	48,5%			5	0,9%	567
Bonito	1.257	40,3%	1.811	58,0%	2	0,1%	51	1,6%	3.121
Brasilândia	486	38,4%	744	58,9%			34	2,7%	1.264
Caarapó	1.317	32,4%	2.697	66,3%	6	0,1%	49	1,2%	4.069
Camapuã	780	85,2%	117	12,8%	3	0,3%	16	1,7%	916
Campo Grande	80.497	64,0%	40.334	32,1%	2.259	1,8%	2.708	2,2%	125.798
Caracol	173	48,5%	181	50,7%			3	0,8%	357
Cassilândia	288	9,8%	2.546	86,8%	28	1,0%	70	2,4%	2.932
Chapadão do Sul	2.515	49,6%	2.469	48,7%	4	0,1%	81	1,6%	5.069
Corguinho	230	87,8%	31	11,8%			1	0,4%	262
Coronel Sapucaia	501	46,7%	559	52,1%	3	0,3%	10	0,9%	1.073
Corumbá	8.352	54,6%	6.450	42,1%	25	0,2%	479	3,1%	15.306
Costa Rica	2.241	60,1%	1.429	38,3%			58	1,6%	3.728
Coxim	2.091	49,8%	1.956	46,6%	4	0,1%	148	3,5%	4.199
Deodápolis	558	28,6%	1.333	68,3%			60	3,1%	1.951
Dois Irmãos do Buriti	416	37,9%	676	61,6%	1	0,1%	4	0,4%	1.097
Douradina	305	49,3%	289	46,7%	1	0,2%	24	3,9%	619
Dourados	18.476	48,5%	18.634	48,9%	50	0,1%	939	2,5%	38.099
Eldorado	844	63,9%	391	29,6%	3	0,2%	82	6,2%	1.320
Fátima do Sul	1.620	58,2%	1.098	39,4%	1		66	2,4%	2.785
Figueirão	53	32,3%	101	61,6%			10	6,1%	164
Glória de Dourados	379	31,1%	812	66,6%			29	2,4%	1.220
Guia Lopes da Laguna	703	67,4%	330	31,6%	1	0,1%	9	0,9%	1.043
Iguatemi	580	62,3%	330	35,4%			21	2,3%	931
Inocência	990	91,6%	88	8,1%	1	0,1%	2	0,2%	1.081
Itaporã	1.242	62,7%	694	35,0%			46	2,3%	1.982
Itaquiraí	429	19,3%	1.720	77,5%			69	3,1%	2.218
Ivinhema	2.009	41,5%	2.734	56,5%	4	0,1%	94	1,9%	4.841
Japorã	72	34,3%	132	62,9%			6	2,9%	210
Jaraguari	203	71,7%	77	27,2%			3	1,1%	283
Jardim	1.282	58,3%	868	39,5%	1		48	2,2%	2.199
Jateí	265	55,1%	211	43,9%			5	1,0%	481
Juti	425	66,1%	209	32,5%			9	1,4%	643

► Casos Confirmados por Tipo de Teste

Município	RT-PCR		Teste Rápido		Sorologia		Não Informado		Total
Ladário	1.921	70,5%	767	28,2%			36	1,3%	2.724
Laguna Carapã	260	43,0%	324	53,6%	1	0,2%	19	3,1%	604
Maracaju	2.235	35,4%	3.887	61,5%	14	0,2%	180	2,8%	6.316
Miranda	1.948	65,4%	975	32,7%	10	0,3%	46	1,5%	2.979
Mundo Novo	657	28,3%	1.571	67,6%			96	4,1%	2.324
Naviraí	3.465	37,0%	5.390	57,5%	7	0,1%	512	5,5%	9.374
Nioaque	600	57,1%	427	40,6%			24	2,3%	1.051
Nova Alvorada do Sul	1.808	75,2%	580	24,1%			15	0,6%	2.403
Nova Andradina	1.767	45,4%	1.779	45,7%	2	0,1%	348	8,9%	3.896
Novo Horizonte do Sul	81	16,2%	416	83,4%			2	0,4%	499
Paraíso das Águas	326	60,1%	195	36,0%			21	3,9%	542
Paranaíba	968	21,6%	3.444	76,9%	1		66	1,5%	4.479
Paranhos	386	70,4%	156	28,5%			6	1,1%	548
Pedro Gomes	236	37,1%	385	60,5%			15	2,4%	636
Ponta Porã	3.352	34,5%	6.225	64,0%	27	0,3%	120	1,2%	9.724
Porto Murtinho	581	40,2%	831	57,4%			35	2,4%	1.447
Ribas do Rio Pardo	850	33,6%	1.645	64,9%			38	1,5%	2.533
Rio Brilhante	3.538	71,5%	1.297	26,2%	1		112	2,3%	4.948
Rio Negro	366	68,9%	161	30,3%			4	0,8%	531
Rio Verde de Mato Grosso	990	45,4%	1.137	52,2%	5	0,2%	48	2,2%	2.180
Rochedo	258	62,3%	155	37,4%			1	0,2%	414
Santa Rita do Pardo	130	22,4%	443	76,2%	1	0,2%	7	1,2%	581
São Gabriel do Oeste	1.926	46,1%	2.128	50,9%	13	0,3%	115	2,7%	4.182
Selvária	235	36,0%	391	59,9%			27	4,1%	653
Sete Quedas	496	67,4%	229	31,1%	1	0,1%	10	1,4%	736
Sidrolândia	1.081	20,5%	4.064	77,0%	27	0,5%	109	2,1%	5.281
Sonora	720	37,4%	1.093	56,8%	1	0,1%	110	5,7%	1.924
Tacuru	427	58,4%	297	40,6%			7	1,0%	731
Taquarussu	84	32,4%	165	63,7%			10	3,9%	259
Terenos	1.332	76,9%	383	22,1%	5	0,3%	13	0,8%	1.733
Três Lagoas	9.590	49,2%	8.962	46,0%	30	0,2%	898	4,6%	19.480
Vicentina	429	47,4%	447	49,3%	1	0,1%	29	3,2%	906
Total	188.227	52,9%	156.113	43,9%	2.568	0,7%	9.010	2,5%	355.918

► Situação Atual dos Casos Confirmados



Fonte: SES / MS

*Dados sujeitos a alterações pelos municípios.

► Casos ativos



Fonte: SES / MS

*Dados sujeitos a alterações pelos municípios.

► Ocupação de Leitos Hospitalares

► Ocupação de leitos públicos por COVID-19

	Leitos clínicos		Leitos UTI	
	Adulto	Pediátrico	Adulto	Pediátrico
Leitos existentes	704	110	421	5
Casos confirmados	113	5	227	3
Casos suspeitos	65	18	23	0
Taxa de ocupação	178 (25%)	23 (21%)	250 (59%)	3 (60%)

Fonte: CORE, Central de Regulação de Campo Grande, Central de Regulação de Dourados, CNES e Resolução 164 CIB/MS, Julho/2021
 *Dados sujeitos a alterações pelos municípios.

► Ocupação de leitos privados por COVID-19

	Leitos clínicos		Leitos UTI	
	Adulto	Pediátrico	Adulto	Pediátrico
Leitos existentes	218	10	103	15
Casos confirmados	45	0	48	6
Casos suspeitos	11	0	5	1
Taxa de ocupação	56 (26%)	0 (0%)	53 (51%)	7 (47%)

Fonte: COVID Hospitalar
 *Dados sujeitos a alterações pelos municípios.

$$\text{Taxa de ocupação (\%)} = \frac{\text{casos confirmados} + \text{casos suspeitos de COVID-19}}{\text{leitos existentes}}$$

► Ocupação de Leitos Hospitalares

► Ocupação de leitos UTI SUS por macrorregião de internação

	Leitos UTI SUS Ofertados Global ¹	Confirmados COVID-19	Suspeitos COVID-19	Não COVID-19 ²	Ocupação Global ³
Macrorregião Campo Grande⁴	362	48%	2%	27%	77%
Macrorregião Dourados⁵	158	18%	6%	29%	53%
Macrorregião Três Lagoas	60	35%	5%	17%	57%
Macrorregião Corumbá	27	19%	4%	26%	49%

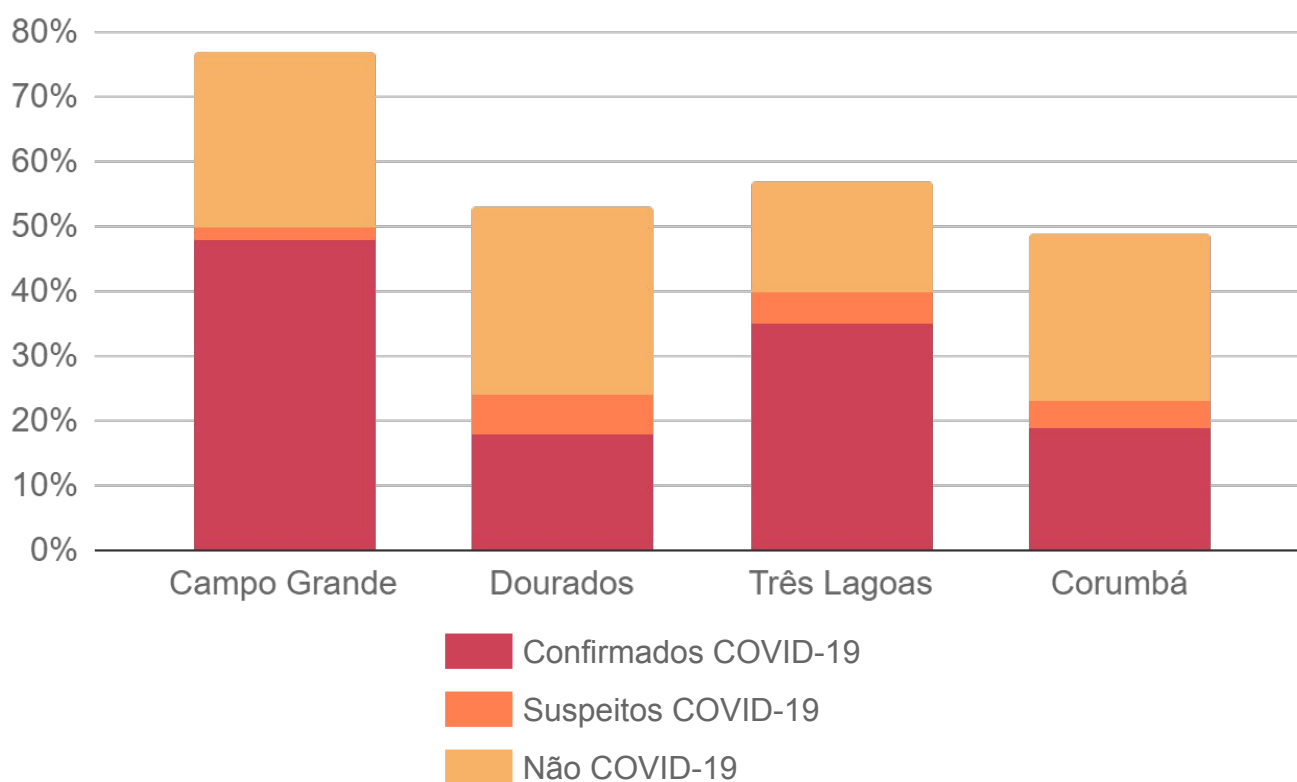
1) Global: representa todos os leitos UTI, incluindo leitos UTI para COVID-19 e UTI geral.

2) Não COVID-19: representa os leitos UTI geral + leitos UTI para COVID-19 que possuem pacientes internados por outros agravos.

3) O excedente da capacidade, quando houver, representa pacientes em leitos COVID-19 ainda não habilitados pelo SUS, mantidos pelas secretarias municipais e estadual de saúde.

4) Dados informados pelos NIR dos estabelecimentos hospitalares do município de Campo Grande

5) Dados referentes aos hospitais do município de Dourados são fornecidos pela Central de Regulação de Dourados.

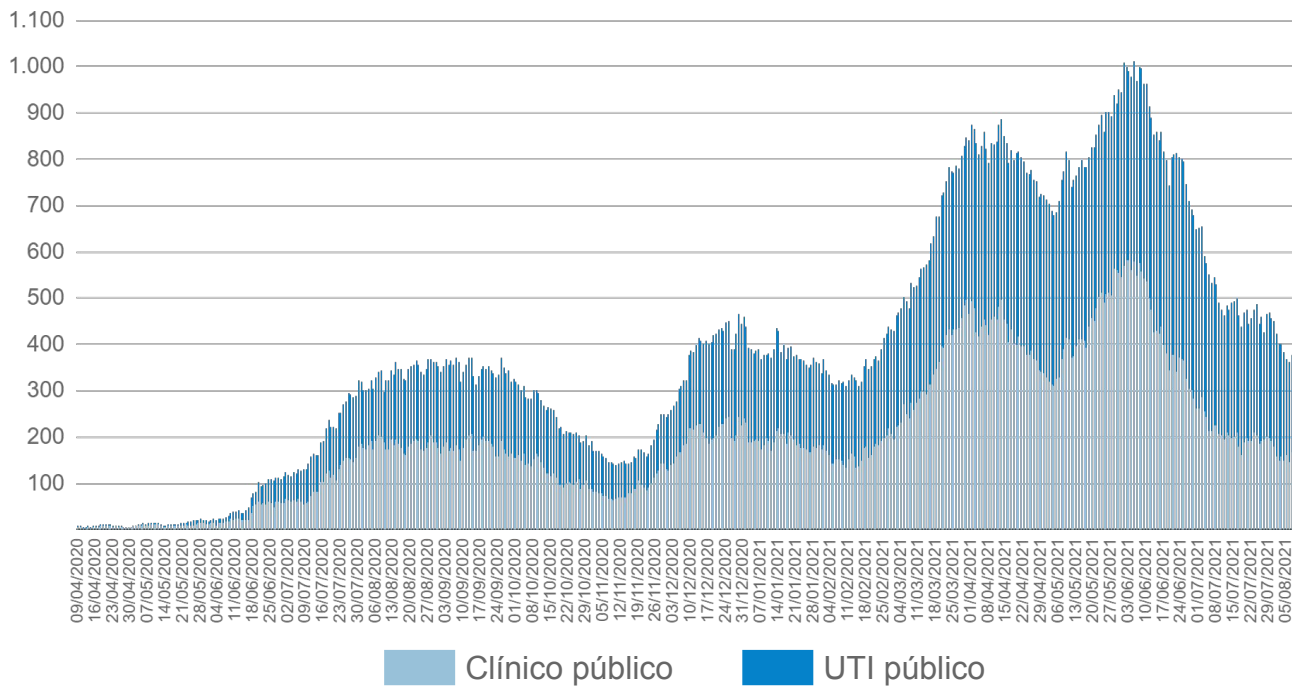


Fonte: CORE, Central de Regulação de Campo Grande, Central de Regulação de Dourados, CNES e Resolução 164 CIB/MS, Julho/2021

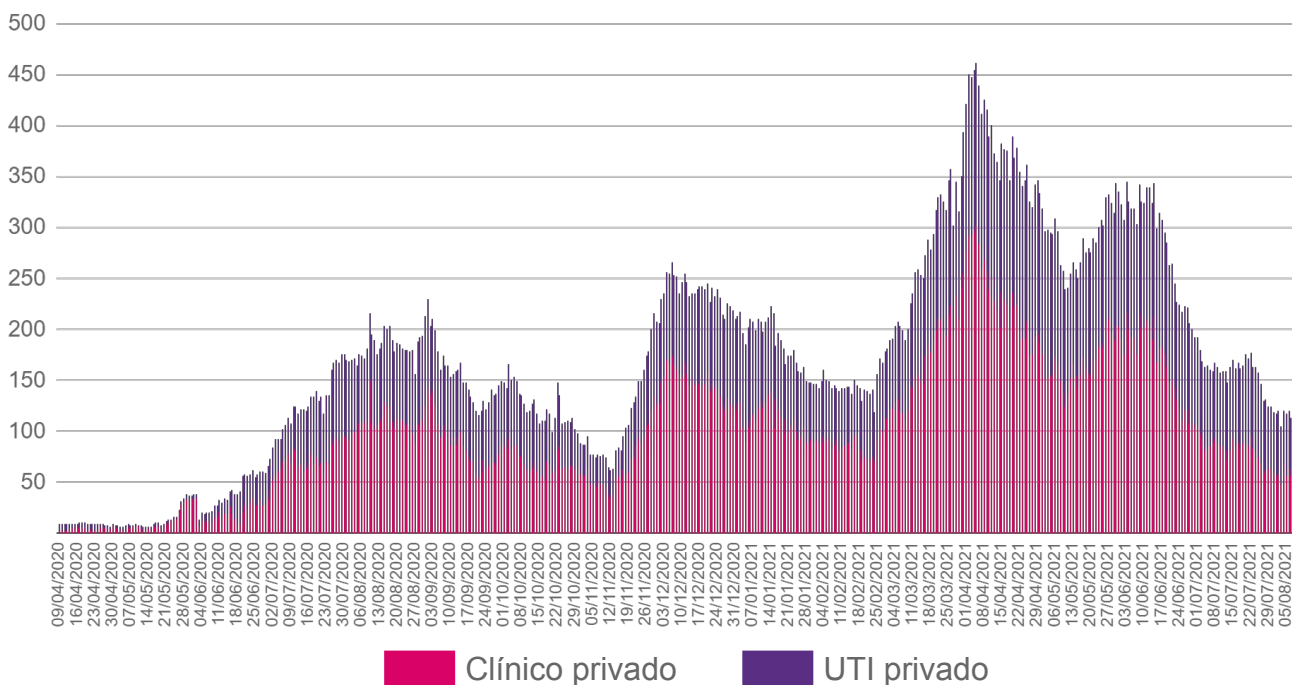
*Dados sujeitos a alterações pelos municípios.

▶ Ocupação de Leitos Hospitalares

▶ Evolução da ocupação de leitos públicos



▶ Evolução da ocupação de leitos privados



Fonte: SES / MS

*Dados sujeitos a alterações pelos municípios.

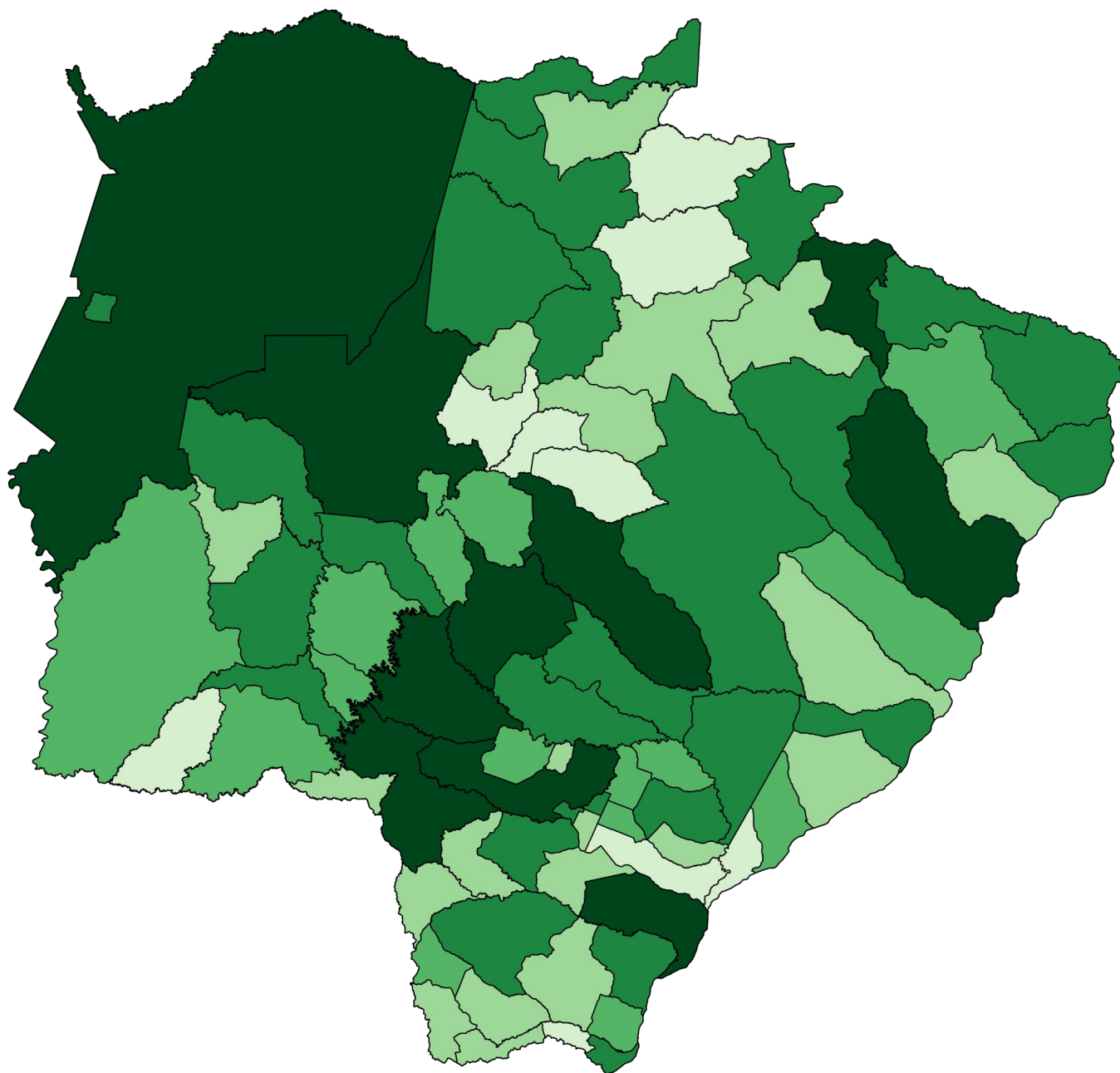
► Frequência e Distribuição dos Casos Confirmados

► Em ordem decrescente de casos confirmados

		Município	Casos	%
		Mato Grosso do Sul	361.313	100%
1	=	Campo Grande	130.034	36,0%
2	=	Dourados	38.151	10,6%
3	=	Três Lagoas	19.524	5,4%
4	=	Corumbá	15.338	4,2%
5	=	Ponta Porã	9.749	2,7%
6	=	Naviraí	9.381	2,6%
7	=	Maracaju	6.322	1,7%
8	=	Aquidauana	5.579	1,5%
9	=	Sidrolândia	5.287	1,5%
10	=	Chapadão do Sul	5.079	1,4%
11	=	Rio Brilhante	4.951	1,4%
12	=	Paranaíba	4.944	1,4%
13	=	Ivinhema	4.845	1,3%
14	=	Coxim	4.237	1,2%
15	=	São Gabriel do Oeste	4.187	1,2%
16	=	Caarapó	4.071	1,1%
17	=	Nova Andradina	3.910	1,1%
18	=	Costa Rica	3.729	1,0%
19	=	Aparecida do Taboado	3.632	1,0%
20	=	Bataguassu	3.481	1,0%
21	=	Amambai	3.246	0,9%
22	=	Bonito	3.129	0,9%
23	=	Miranda	2.982	0,8%
24	=	Cassilândia	2.956	0,8%
25	=	Água Clara	2.854	0,8%
26	=	Fátima do Sul	2.789	0,8%
27	=	Ladário	2.747	0,8%
28	=	Anastácio	2.559	0,7%
29	=	Ribas do Rio Pardo	2.542	0,7%
30	=	Nova Alvorada do Sul	2.419	0,7%
31	=	Mundo Novo	2.336	0,6%
32	=	Itaquiraí	2.223	0,6%
33	=	Jardim	2.212	0,6%
34	=	Rio Verde de Mato Grosso	2.181	0,6%
35	=	Sonora	2.003	0,6%
36	▼	Itaporã	1.983	0,5%
37	▼	Deodápolis	1.954	0,5%
38	▼	Terenos	1.736	0,5%
39	▼	Porto Murtinho	1.455	0,4%

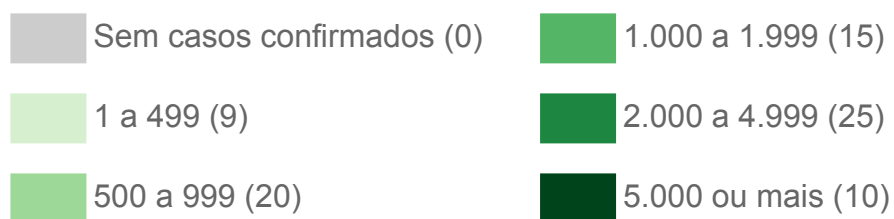
		Município	Casos	%
40	▼	Angélica	1.385	0,4%
41	▼	Eldorado	1.323	0,4%
42	▼	Brasilândia	1.268	0,4%
43	▼	Glória de Dourados	1.225	0,3%
44	▼	Dois Irmãos do Buriti	1.099	0,3%
45	▼	Inocência	1.083	0,3%
46	▼	Batayporã	1.081	0,3%
47	▼	Coronel Sapucaia	1.074	0,3%
48	▼	Bela Vista	1.069	0,3%
49	▼	Nioaque	1.055	0,3%
50	▼	Guia Lopes da Laguna	1.044	0,3%
51	▼	Iguatemi	933	0,3%
52	=	Vicentina	922	0,3%
53	▼	Camapuã	918	0,3%
54	▼	Sete Quedas	738	0,2%
55	▼	Tacuru	733	0,2%
56	▼	Selvéria	653	0,2%
57	▼	Juti	646	0,2%
58	▼	Pedro Gomes	638	0,2%
59	▼	Douradina	627	0,2%
60	▼	Bandeirantes	610	0,2%
61	▼	Laguna Carapã	606	0,2%
61	▼	Santa Rita do Pardo	606	0,2%
62	▼	Bodoquena	576	0,2%
63	▼	Anaurilândia	560	0,2%
64	▼	Aral Moreira	558	0,2%
65	▼	Paranhos	548	0,2%
66	▼	Paraíso das Águas	545	0,2%
67	▼	Antônio João	537	0,1%
68	▼	Rio Negro	531	0,1%
69	▼	Novo Horizonte do Sul	501	0,1%
70	▼	Jateí	485	0,1%
71	▼	Rochedo	416	0,1%
72	▼	Alcinópolis	404	0,1%
73	▼	Caracol	362	0,1%
74	▼	Jaraguari	292	0,1%
75	=	Corguinho	263	0,1%
75	▼	Taquarussu	263	0,1%
76	=	Japorã	215	0,1%
77	=	Figueirão	184	0,1%

► Distribuição Espacial dos Casos Confirmados



Fonte: SES / MS

*Dados sujeitos a alterações pelos municípios.



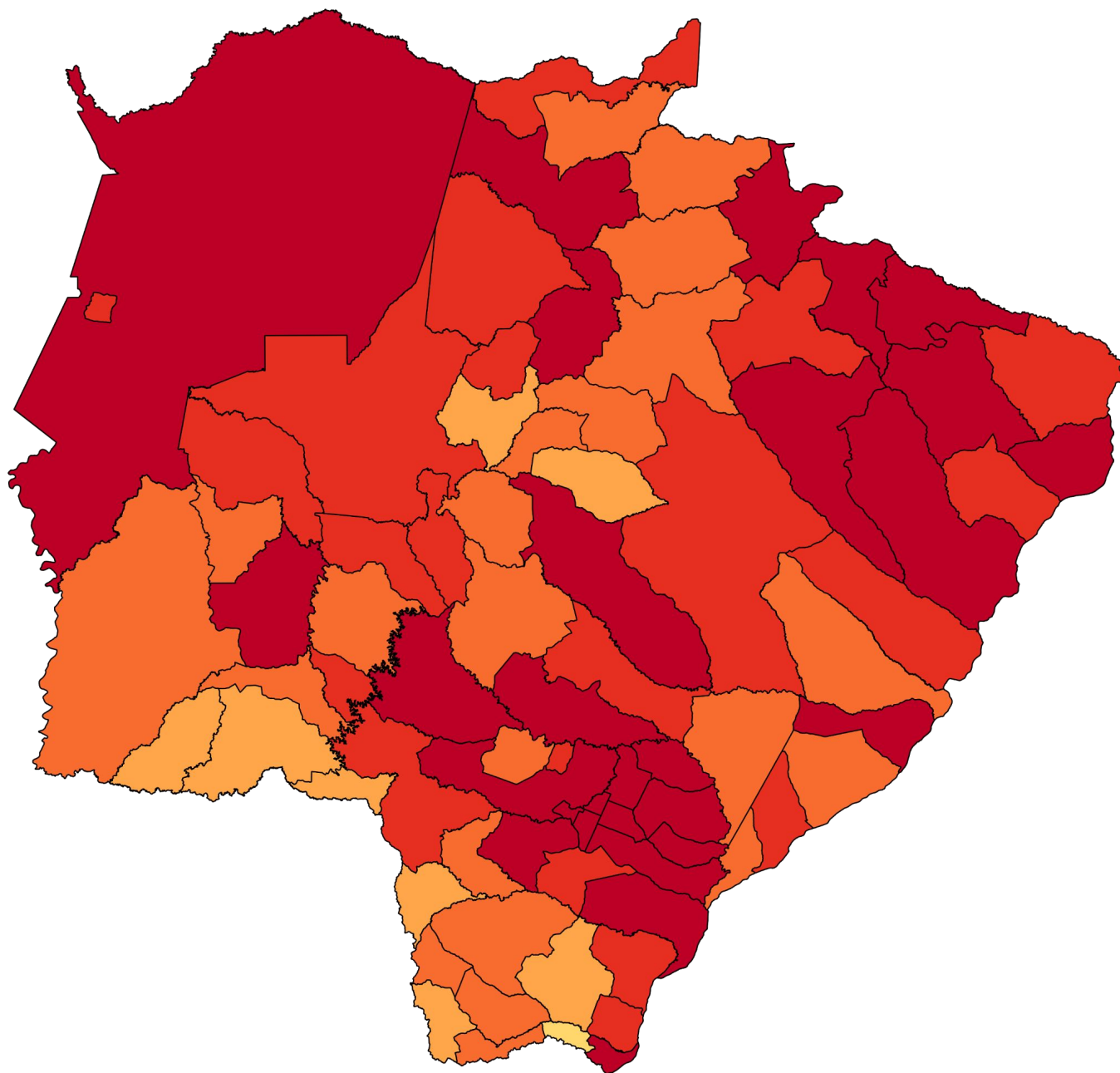
► Incidência dos Casos Confirmados

► Por 100 mil habitantes em ordem decrescente

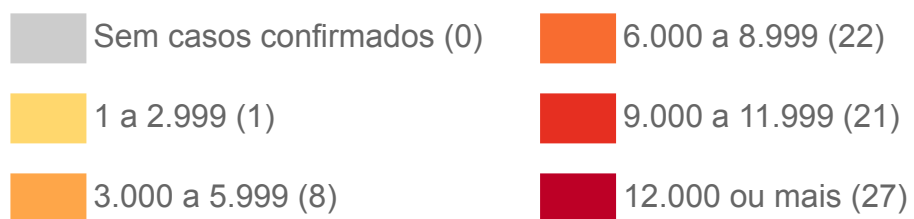
		Município	Incidência
		Mato Grosso do Sul	12.861
1	=	Ivinhema	20.855
2	=	Chapadão do Sul	19.637
3	=	Água Clara	18.091
4	=	Costa Rica	17.638
5	=	Dourados	16.919
6	=	Naviraí	16.845
7	=	Três Lagoas	15.837
8	=	São Gabriel do Oeste	15.382
9	▲	Vicentina	15.092
10	▼	Deodópolis	15.049
11	=	Bataguassu	14.924
12	=	Fátima do Sul	14.549
13	=	Campo Grande	14.351
14	=	Inocência	14.273
15	=	Bonito	14.101
16	=	Aparecida do Taboado	13.932
17	=	Corumbá	13.688
18	=	Novo Horizonte do Sul	13.599
19	=	Cassilândia	13.435
20	=	Caarapó	13.307
21	=	Maracaju	13.165
22	=	Rio Brilhante	12.965
23	=	Angélica	12.669
24	=	Coxim	12.663
25	=	Mundo Novo	12.645
26	=	Glória de Dourados	12.312
27	=	Jateí	12.062
28	=	Paranaíba	11.695
29	▲	Aquidauana	11.616
30	▼	Ladário	11.596
31	=	Rio Negro	11.079
32	=	Rio Verde de Mato Grosso	10.920
33	=	Nova Alvorada do Sul	10.785
34	=	Brasilândia	10.698
35	=	Eldorado	10.669
36	=	Guia Lopes da Laguna	10.627
37	=	Miranda	10.567
38	=	Douradina	10.494
39	=	Itaquiraí	10.400

		Município	Incidência
40	=	Ponta Porã	10.378
41	▲	Ribas do Rio Pardo	10.182
42	▲	Sonora	10.157
43	▼	Anastácio	10.140
44	=	Selvéria	9.982
45	=	Paraíso das Águas	9.639
46	=	Dois Irmãos do Buriti	9.584
47	=	Batayporã	9.525
48	=	Juti	9.518
49	=	Sidrolândia	8.924
50	=	Jardim	8.431
51	=	Porto Murtinho	8.411
52	=	Bandeirantes	8.395
53	=	Pedro Gomes	8.372
54	=	Rochedo	8.191
55	=	Laguna Carapã	8.168
56	=	Amambai	8.150
57	=	Itaporã	7.881
58	=	Terenos	7.796
59	=	Santa Rita do Pardo	7.671
60	=	Nioaque	7.611
61	=	Alcinópolis	7.458
62	=	Bodoquena	7.349
63	=	Taquarussu	7.330
64	=	Nova Andradina	7.080
65	=	Coronel Sapucaia	6.996
66	=	Sete Quedas	6.852
67	=	Camapuã	6.704
68	=	Tacuru	6.279
69	=	Anaurilândia	6.170
70	▲	Figueirão	6.015
71	▼	Antônio João	5.953
72	=	Caracol	5.856
73	=	Iguatemi	5.768
74	=	Aral Moreira	4.525
75	▲	Corguinho	4.344
76	▼	Bela Vista	4.322
77	=	Jaraguari	4.019
78	=	Paranhos	3.804
79	=	Japorã	2.326

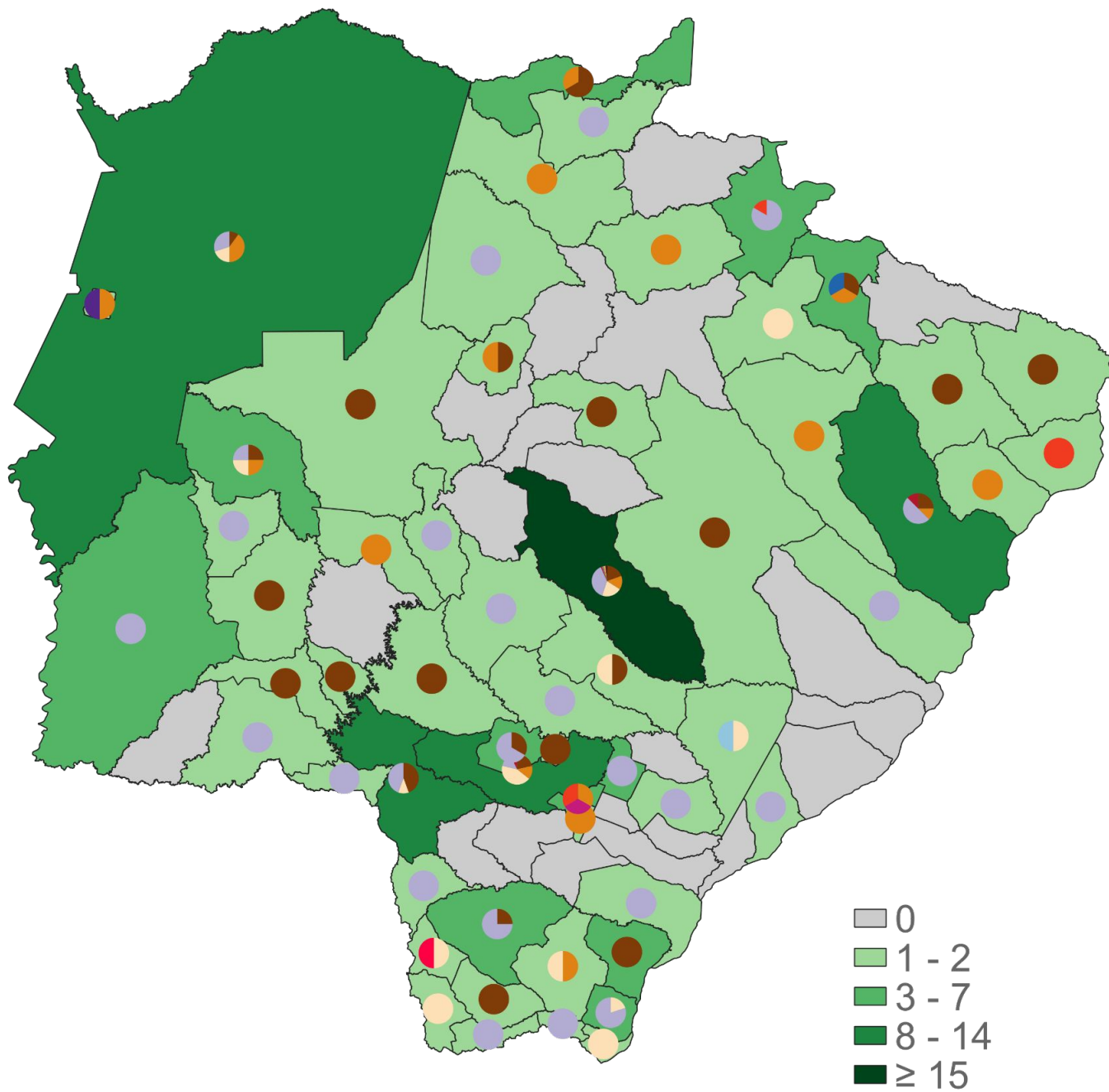
► Distribuição Espacial por Incidência



Fonte: SES / MS, IBGE (população estimada 2020)
*Dados sujeitos a alterações pelos municípios.



Mapeamento Genômico de Mato Grosso do Sul



Fonte: LACEN, SES / MS
 *Última atualização: 03/08/2021

► Mapeamento Genômico de Mato Grosso do Sul

Genoma	Casos	%	Municípios
P.1	114	40,1%	Amambai (3), Antônio João (1), Aral Moreira (1), Batayporã (1), Bela Vista (2), Bodoquena (2), Brasilândia (1), Campo Grande (53), Corumbá (3), Costa Rica (5), Deodápolis (6), Dois Irmãos do Buriti (1), Dourados (2), Eldorado (4), Itaporã (2), Ivinhema (2), Japorã (1), Miranda (1), Naviraí (1), Pedro Gomes (1), Ponta Porã (4), Porto Murtinho (7), Rio Brillhante (2), Rio Verde de Mato Grosso (1), Sete Quedas (2), Sidrolândia (1), Três Lagoas (4)
B.1.1.28	62	21,8%	Amambai (1), Aquidauana (2), Bandeirantes (1), Bonito (1), Campo Grande (27), Chapadão do Sul (1), Corumbá (1), Douradina (1), Dourados (3), Guia Lopes da Laguna (1), Inocência (1), Itaporã (1), Itaquiraí (3), Jardim (2), Maracaju (2), Miranda (1), Nova Alvorada do Sul (1), Paranaíba (1), Ponta Porã (4), Ribas do Rio Pardo (1), Rio Negro (1), Sonora (2), Tacuru (1), Três Lagoas (2)
P.2	49	17,3%	Campo Grande (29), Coronel Sapucaia (1), Corumbá (2), Dourados (6), Eldorado (1), Iguatemi (1), Miranda (1), Mundo Novo (1), Nova Alvorada do Sul (1), Nova Andradina (1), Paraíso das Águas (2), Paranhos (2), Ponta Porã (1)
B.1.1.33	40	14,1%	Água Clara (1), Anastácio (1), Campo Grande (20), Chapadão do Sul (1), Corumbá (4), Coxim (1), Dourados (2), Fátima do Sul (1), Figueirão (1), Iguatemi (1), Ladário (1), Miranda (1), Rio Negro (1), Selvíria (1), Sonora (1), Três Lagoas (1), Vicentina (1)
B.1	4	1,4%	Campo Grande (2), Dourados (1), Três Lagoas (1)
P.1.2	4	1,4%	Aparecida do Taboado (1), Campo Grande (1), Costa Rica (1), Fátima do Sul (1)
B.1.212	2	0,7%	Campo Grande (1), Chapadão do Sul (1)
N.4	2	0,7%	Campo Grande (2)
A.2.5.2	1	0,4%	Coronel Sapucaia (1)
B.1.1	1	0,4%	Campo Grande (1)
B.1.1.247	1	0,4%	Nova Andradina (1)
B.1.1.274	1	0,4%	Ladário (1)
B.1.1.44	1	0,4%	Campo Grande (1)
B.1.240	1	0,4%	Fátima do Sul (1)
N.9	1	0,4%	Campo Grande (1)
Total	284	100%	58 Municípios

► Mapeamento Genômico de Mato Grosso do Sul

Descrição das linhagens de SARS-CoV-2 detectadas em MS:

- **B.1.1.28:** Linhagem brasileira;
- **B.1.1.33:** Linhagem brasileira;
- **P.1:** Linhagem brasileira surgiu em Manaus, variante descendente da linhagem B.1.1.28. Variante de preocupação, indicada por algumas pesquisas como altamente transmissível e maior potencial de gravidade;
- **P.2:** Linhagem brasileira surgiu no Rio de Janeiro;
- **B.1.1.274:** Inglaterra, Tailândia, Rússia e EUA;
- **B.1:** Grande linhagem europeia cuja origem corresponde aproximadamente ao surto no norte da Itália no início de 2020;
- **B.1.1:** Linhagem européia;
- **B.1.1.247:** antiga B.1.1.55 linhagem do norte da Europa, Norte da África e Gâmbia;
- **B.1.212:** Linhagem Sul Americana;
- **B.1.240:** Surgiu nos EUA;
- **N.4:** Surgiu no Chile derivada da B.1.1.33.4;
- **B.1.1.44:** Reino Unido, Dinamarca, Islândia;
- **A.2.5.2:** Itália, EUA, Reino Unido;
- **P.1.2:** Brasil, Argentina, Países Baixos, EUA, Espanha;
- **N.9:** Variante brasileira, mutação da P.1.

▶ Últimos Óbitos por COVID-19

	Município de Residência	Sexo	Idade	Data de Notificação	Data do Óbito	Comorbidades
9.091	Brasilândia	F	54	06/08/2021	10/08/2021	Nada relatado
9.092	Campo Grande	F	76	14/07/2021	07/08/2021	Diabetes, Doença cardiovascular crônica, Hipertensão
9.093	Campo Grande	F	62	04/08/2021	08/08/2021	Doença cardiovascular crônica, Doença respiratória crônica
9.094	Campo Grande	F	73	20/07/2021	09/08/2021	Doença renal crônica
9.095	Campo Grande	F	74	16/07/2021	08/08/2021	Diabetes, Doença cardiovascular crônica, Hipertensão, Obesidade
9.096	Ponta Porã	M	63	01/08/2021	09/08/2021	Doença cardiovascular crônica
9.097	São Gabriel do Oeste	M	40	06/08/2021	08/08/2021	Doença cardiovascular crônica, Hipertensão, Obesidade
9.098	Campo Grande	M	98	06/08/2021	06/08/2021	Diabetes
9.099	Campo Grande	M	88	12/07/2021	08/08/2021	Doença cardiovascular crônica, Doença respiratória crônica
9.100	Campo Grande	F	98	21/07/2021	07/08/2021	Doença cardiovascular crônica
9.101	Campo Grande	F	63	27/07/2021	09/08/2021	Diabetes, Doença respiratória crônica, Hipertensão, Obesidade
9.102	Campo Grande	F	69	22/07/2021	06/08/2021	Doença renal crônica, Imunodeficiência/Imunossupressão
9.103	Campo Grande	M	69	07/08/2021	07/08/2021	Doença cardiovascular crônica, Hipertensão, Obesidade
9.104	Chapadão do Sul	M	55	22/07/2021	09/08/2021	Diabetes, Doença cardiovascular crônica, Obesidade
9.105	Campo Grande	M	75	22/07/2021	07/08/2021	Diabetes, Doença cardiovascular crônica, Hipertensão, Obesidade
9.106	Corumbá	M	87	27/07/2021	10/08/2021	Doença cardiovascular crônica
9.107	Campo Grande	F	62	10/08/2021	09/08/2021	Nada relatado
9.108	Campo Grande	M	57	22/07/2021	09/08/2021	Diabetes, Doença cardiovascular crônica, Hipertensão
9.109	Costa Rica	M	71	11/07/2021	07/08/2021	Doença neurológica crônica, Hipertensão
9.110	Bataguassu	M	29	26/07/2021	05/08/2021	Nada relatado
9.111	Corumbá	M	47	15/07/2021	09/08/2021	Nada relatado
9.112	Maracaju	F	78	29/07/2021	10/08/2021	Diabetes, Doença cardiovascular crônica
9.113	Corguinho	M	65	18/07/2021	07/08/2021	Diabetes, Doença cardiovascular crônica, Doença respiratória crônica, Hipertensão, Obesidade

▶ Óbitos por COVID-19 em Mato Grosso do Sul

▶ Macrorregião de residência

Campo Grande	Dourados	Três Lagoas	Corumbá
5.429 (59,7%)	2.194 (24,1%)	971 (10,7%)	519 (5,7%)

▶ Município de residência em ordem decrescente de frequência

$$\text{Taxa de letalidade (\%)} = \frac{\text{óbitos}}{\text{casos confirmados}}$$

$$\text{Taxa de mortalidade} = \frac{\text{óbitos}}{\text{população}} \times 100 \text{ mil}$$

	Município	Óbitos	Distribuição	Letalidade	Mortalidade
	Mato Grosso do Sul	9.113	100%	2,5%	324,4
1 =	Campo Grande	3.813	41,8%	2,9%	420,8
2 =	Dourados	653	7,2%	1,7%	289,6
3 =	Três Lagoas	498	5,5%	2,6%	404,0
4 =	Corumbá	456	5,0%	3,0%	406,9
5 =	Ponta Porã	322	3,5%	3,3%	342,8
6 =	Naviraí	244	2,7%	2,6%	438,1
7 =	Aquidauana	155	1,7%	2,8%	322,7
8 =	Sidrolândia	148	1,6%	2,8%	249,8
9 =	Paranaíba	146	1,6%	3,0%	345,3
10 =	Maracaju	104	1,1%	1,6%	216,6
11 =	Coxim	98	1,1%	2,3%	292,9
12 =	Nova Andradina	96	1,1%	2,5%	173,8
13 =	Cassilândia	94	1,0%	3,2%	427,2
13 =	Miranda	94	1,0%	3,2%	333,1
14 =	São Gabriel do Oeste	85	0,9%	2,0%	312,3
15 =	Amambai	82	0,9%	2,5%	205,9
16 =	Rio Brillhante	81	0,9%	1,6%	212,1
17 =	Anastácio	78	0,9%	3,0%	309,1
18 =	Costa Rica	74	0,8%	2,0%	350,0
19 =	Chapadão do Sul	73	0,8%	1,4%	282,2
19 ▼	Terenos	73	0,8%	4,2%	327,8
20 =	Fátima do Sul	70	0,8%	2,5%	365,2

▶ Óbitos por COVID-19 em Mato Grosso do Sul

		Município	Óbitos	Distribuição	Letalidade	Mortalidade
20	=	Rio Verde de Mato Grosso	70	0,8%	3,2%	350,5
21	=	Bonito	69	0,8%	2,2%	311,0
21	=	Ivinhema	69	0,8%	1,4%	297,0
22	=	Jardim	67	0,7%	3,0%	255,4
23	=	Água Clara	63	0,7%	2,2%	399,3
23	=	Ladário	63	0,7%	2,3%	265,9
24	=	Aparecida do Taboado	60	0,7%	1,7%	230,2
25	=	Caarapó	55	0,6%	1,4%	179,8
26	=	Ribas do Rio Pardo	53	0,6%	2,1%	212,3
27	▲	Bataguassu	48	0,5%	1,4%	205,8
27	=	Itaporã	48	0,5%	2,4%	190,8
27	=	Itaquiraí	48	0,5%	2,2%	224,6
28	▲	Eldorado	46	0,5%	3,5%	371,0
29	▲	Deodápolis	38	0,4%	1,9%	292,7
29	▲	Porto Murtinho	38	0,4%	2,6%	219,7
30	▲	Nova Alvorada do Sul	36	0,4%	1,5%	160,5
31	▲	Mundo Novo	35	0,4%	1,5%	189,5
32	▲	Coronel Sapucaia	33	0,4%	3,1%	215,0
32	▲	Sonora	33	0,4%	1,6%	167,3
33	▲	Camapuã	32	0,4%	3,5%	233,7
33	▲	Guia Lopes da Laguna	32	0,4%	3,1%	325,7
34	▲	Bela Vista	31	0,3%	2,9%	125,3
35	▲	Vicentina	29	0,3%	3,1%	474,7
36	▲	Dois Irmãos do Buriti	28	0,3%	2,5%	244,2
37	▲	Batayporã	26	0,3%	2,4%	229,1
37	▲	Glória de Dourados	26	0,3%	2,1%	261,3
38	▲	Brasilândia	25	0,3%	2,0%	210,9
39	▲	Sete Quedas	21	0,2%	2,8%	195,0
40	▲	Angélica	20	0,2%	1,4%	182,9
40	▲	Nioaque	20	0,2%	1,9%	144,3
41	▲	Bodoquena	18	0,2%	3,1%	229,7
42	▲	Antônio João	16	0,2%	3,0%	177,4
42	▲	Pedro Gomes	16	0,2%	2,5%	209,9
42	▲	Selvéria	16	0,2%	2,5%	244,6
42	▲	Tacuru	16	0,2%	2,2%	137,1

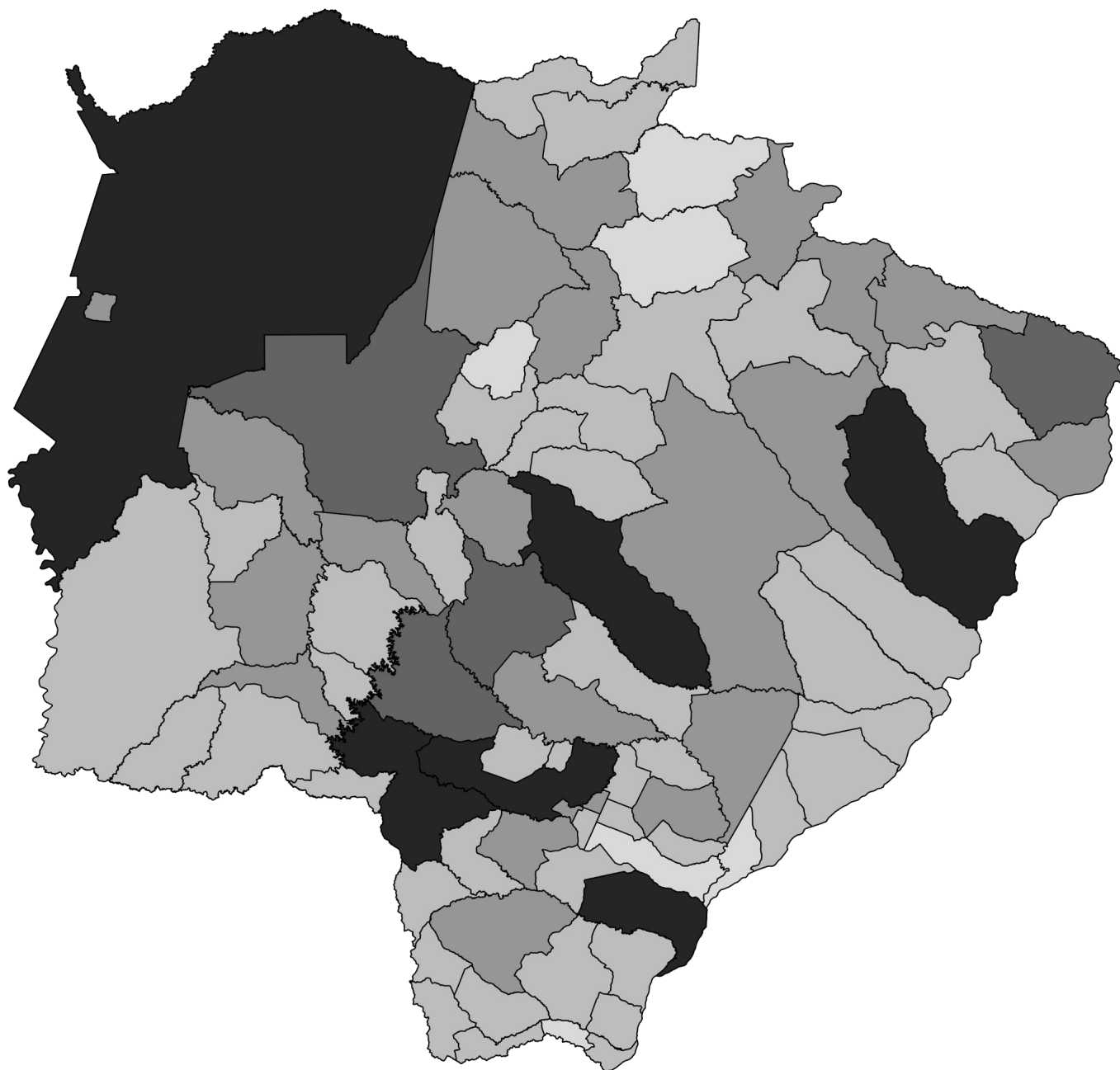
▶ Óbitos por COVID-19 em Mato Grosso do Sul

		Município	Óbitos	Distribuição	Letalidade	Mortalidade
43	▲	Anaurilândia	15	0,2%	2,7%	165,3
43	▲	Aral Moreira	15	0,2%	2,7%	121,6
44	▲	Iguatemi	14	0,2%	1,5%	86,5
44	▲	Paraíso das Águas	14	0,2%	2,6%	247,6
45	▲	Douradina	13	0,1%	2,1%	217,6
45	▲	Paranhos	13	0,1%	2,4%	90,3
46	▲	Bandeirantes	11	0,1%	1,8%	151,4
46	▲	Caracol	11	0,1%	3,0%	177,9
46	▲	Corguinho	11	0,1%	4,2%	181,7
46	▲	Inocência	11	0,1%	1,0%	145,0
46	▲	Juti	11	0,1%	1,7%	162,1
47	▲	Jaraguari	10	0,1%	3,4%	137,6
47	▲	Laguna Carapã	10	0,1%	1,7%	134,8
47	▲	Novo Horizonte do Sul	10	0,1%	2,0%	271,4
47	▲	Rochedo	10	0,1%	2,4%	196,9
47	▲	Santa Rita do Pardo	10	0,1%	1,7%	126,6
48	▲	Alcinópolis	9	0,1%	2,2%	166,1
48	▲	Rio Negro	9	0,1%	1,7%	187,8
49	▲	Japorã	8	0,1%	3,7%	86,6
50	▲	Figueirão	6	0,1%	3,3%	196,1
50	▲	Taquarussu	6	0,1%	2,3%	167,2
51	▲	Jateí	5	0,1%	1,0%	124,3

▶ Óbitos com SIM-P (Síndrome Inflamatória Multissistêmica Pediátrica)

	Nº de Sequência Publicada	Município de Residência	Sexo	Idade	Data de Notificação	Data do Óbito	Comorbidades
1	1.514	Campo Grande	F	15	19/10/2020	20/10/2020	Nada relatado

► Distribuição Espacial dos Óbitos por COVID-19

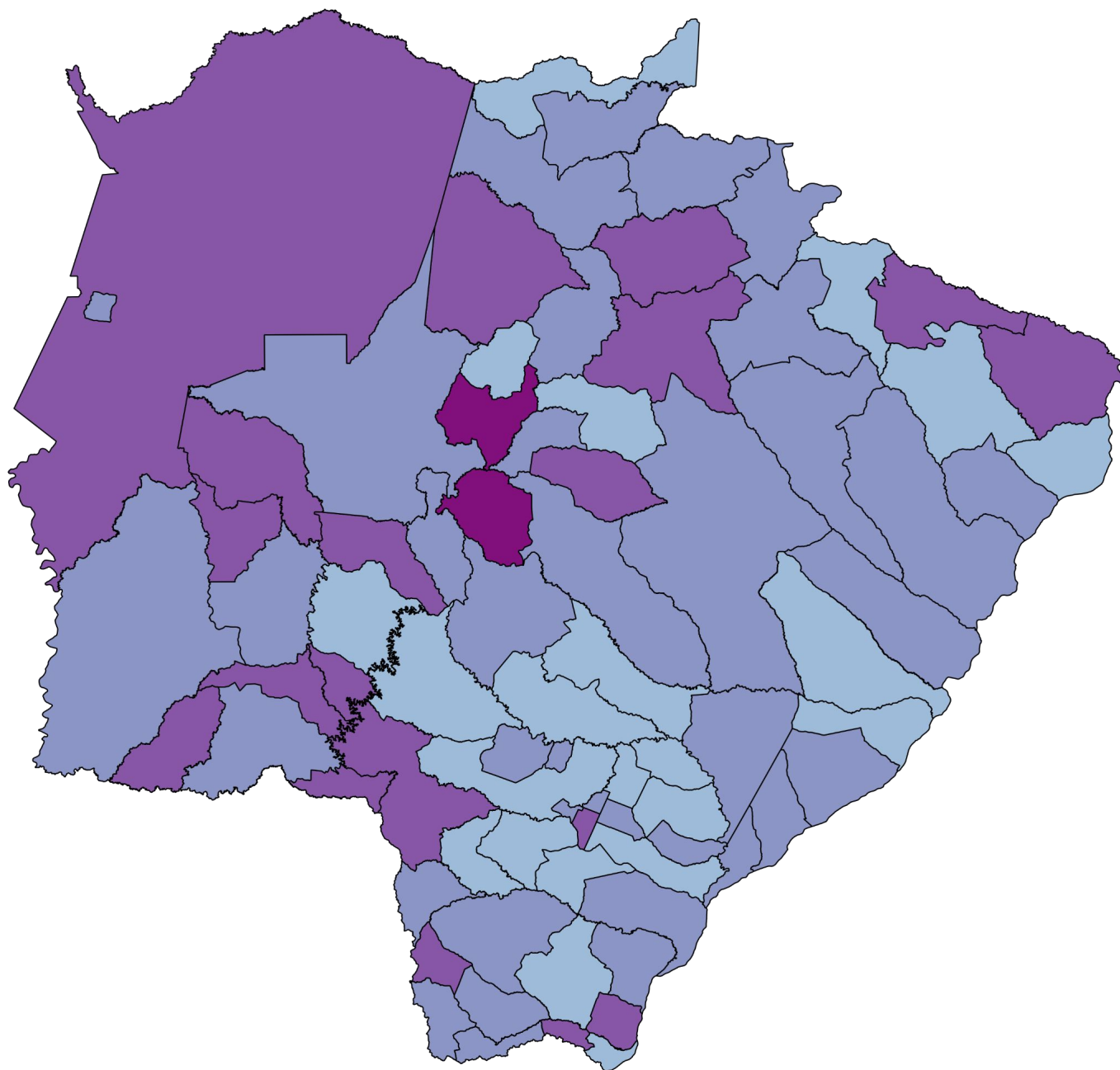


Fonte: SES / MS

*Dados sujeitos a alterações pelos municípios.



► Distribuição Espacial da Letalidade por COVID-19



Fonte: SES / MS

*Dados sujeitos a alterações pelos municípios.



▶ Perfil dos Óbitos por COVID-19

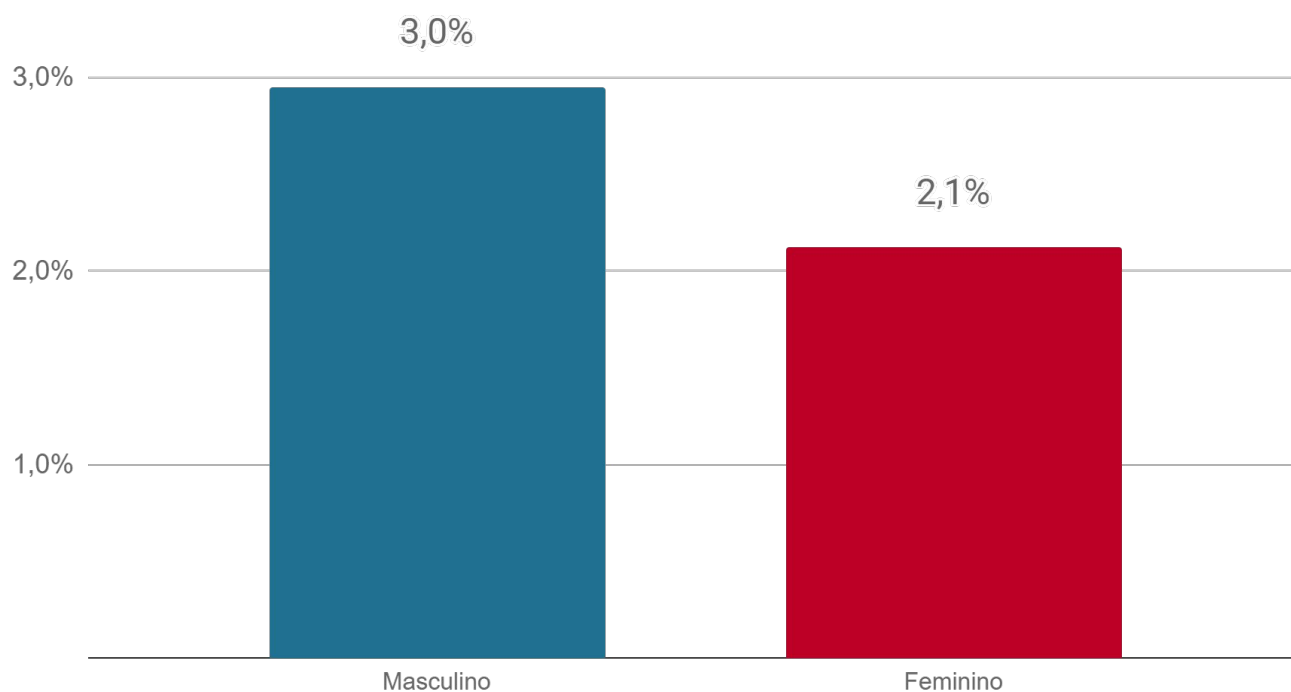
▶ Sexo



Fonte: SES / MS

*Dados sujeitos a alterações pelos municípios.

▶ Letalidade por sexo

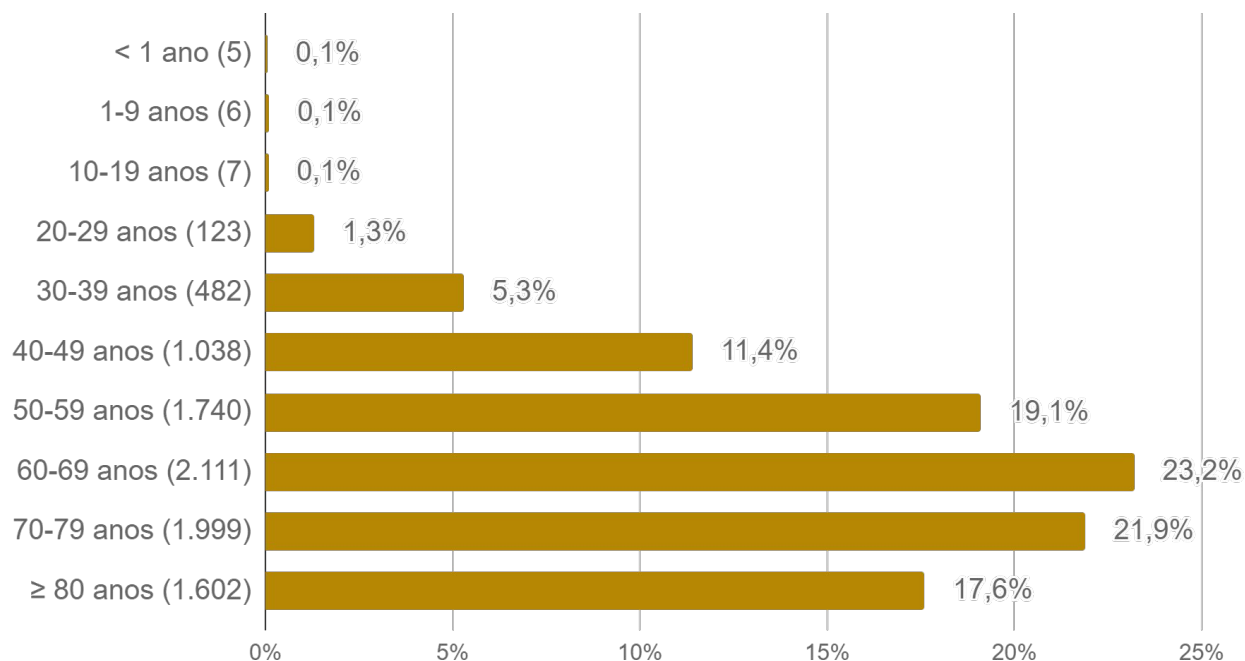


Fonte: SES / MS

*Dados sujeitos a alterações pelos municípios.

► Perfil dos Óbitos por COVID-19

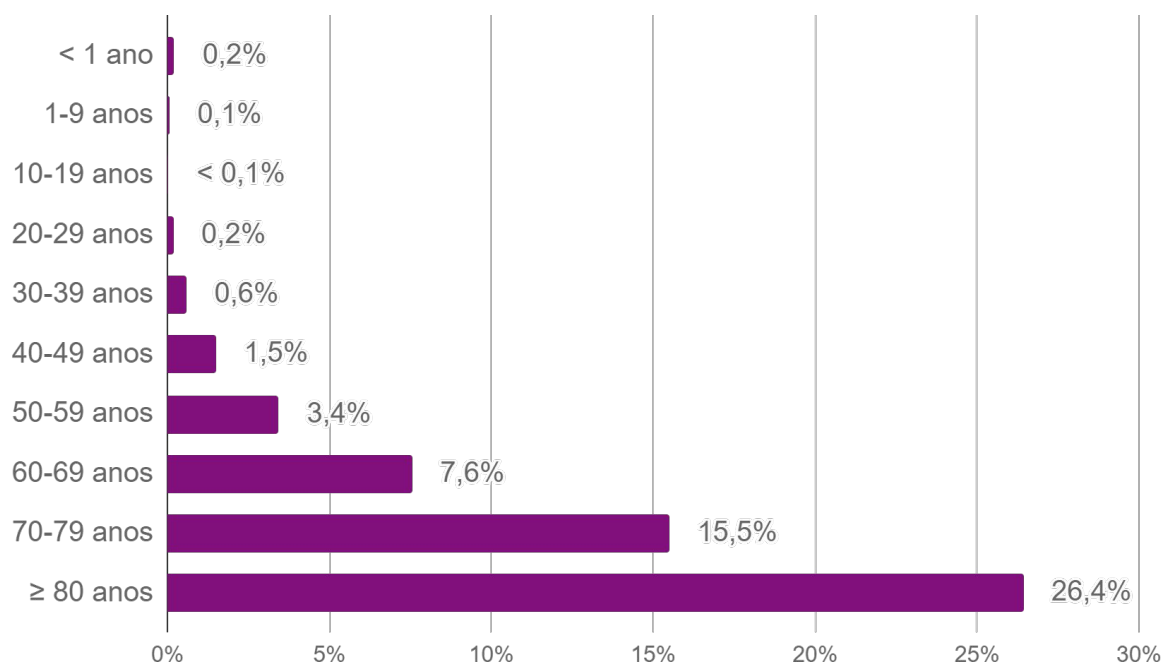
► Faixa etária



Fonte: SES / MS

*Dados sujeitos a alterações pelos municípios.

► Letalidade por faixa etária

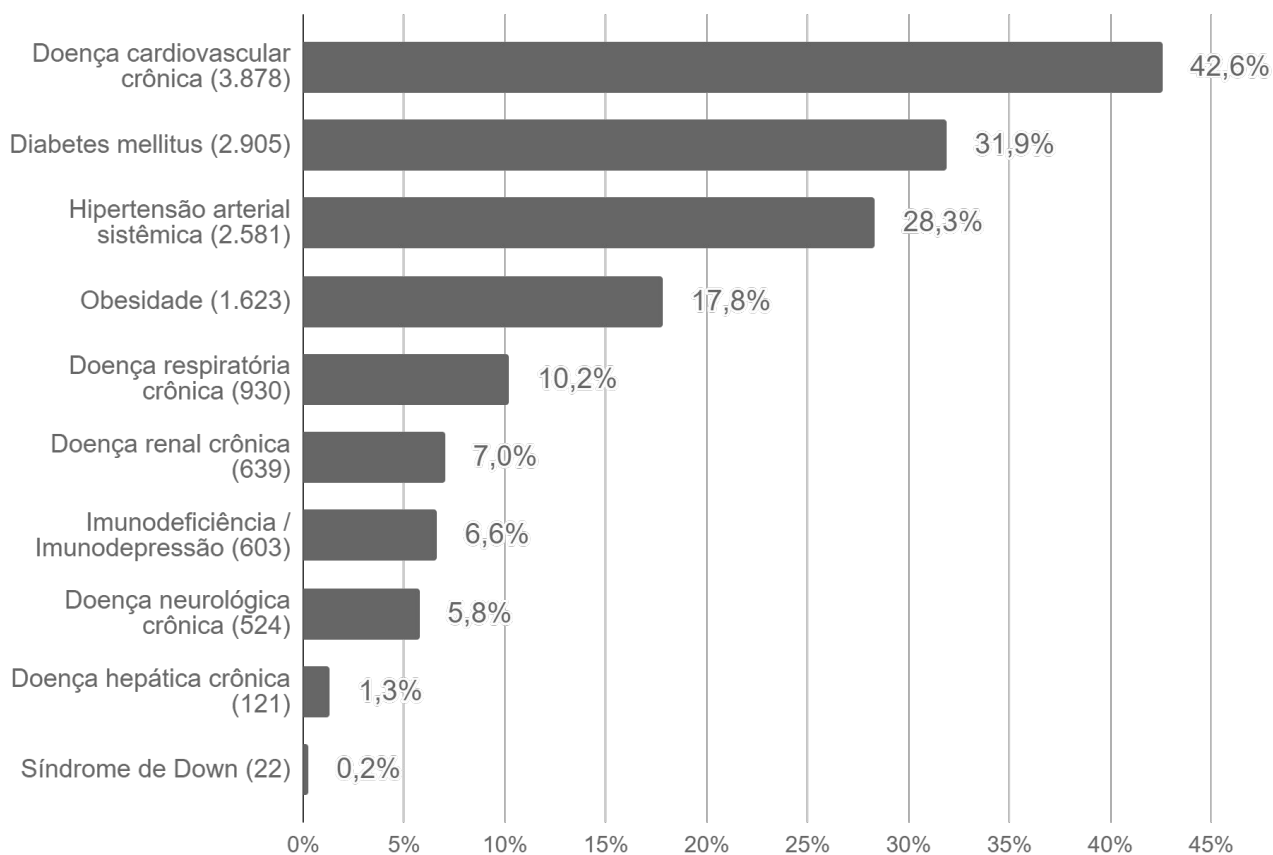
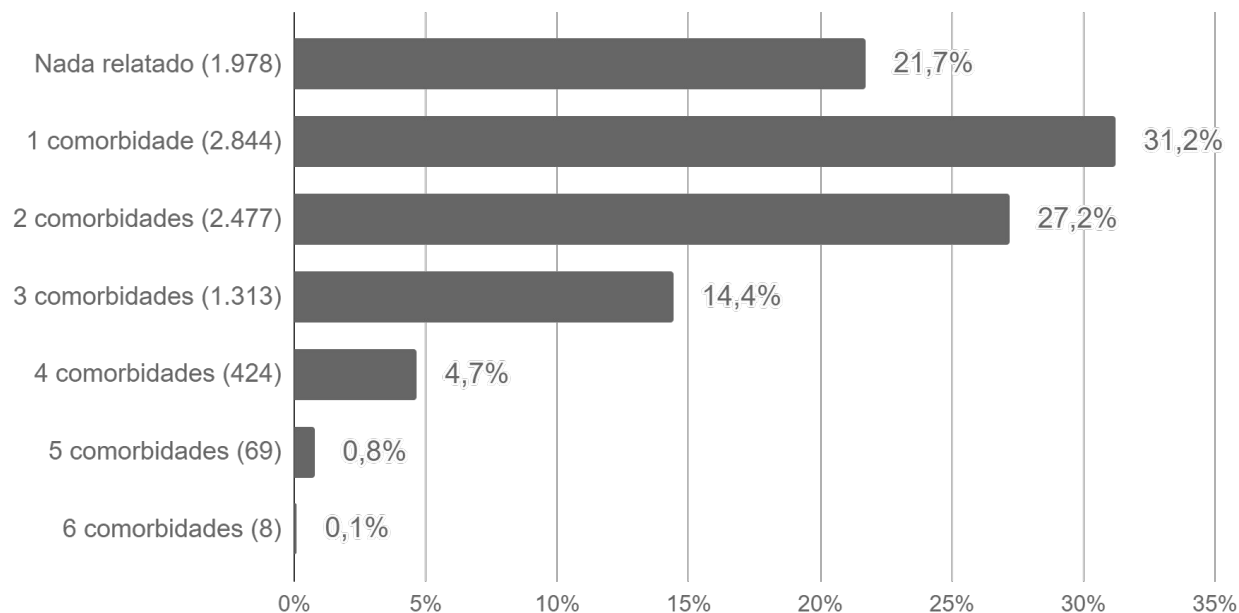


Fonte: SES / MS

*Dados sujeitos a alterações pelos municípios.

► Perfil dos Óbitos por COVID-19

► Comorbidades



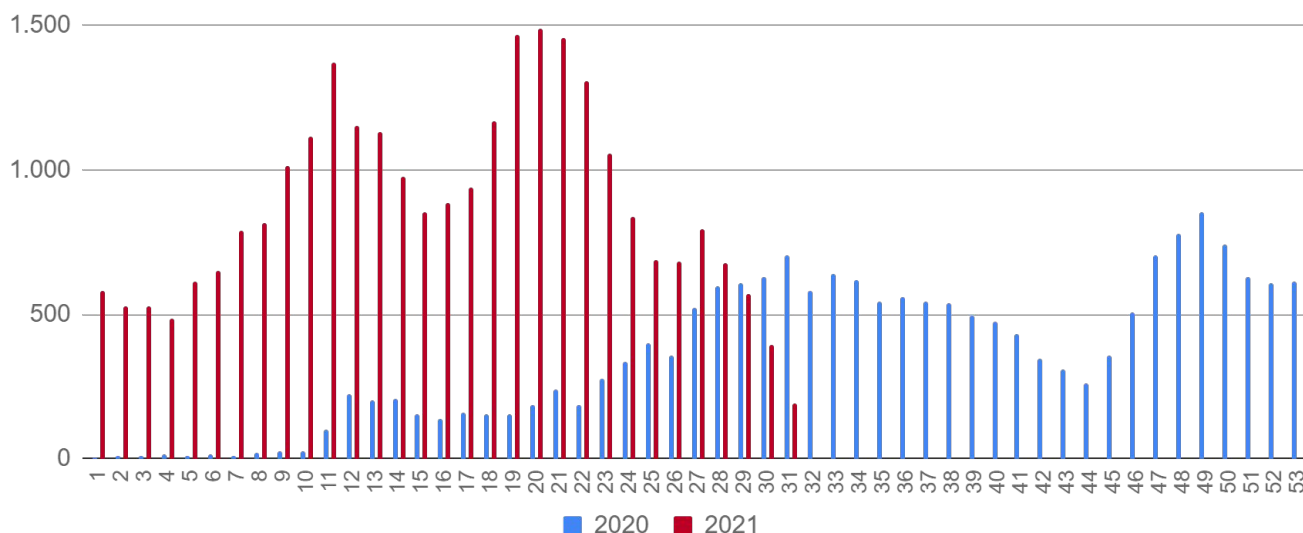
Fonte: SES / MS

*Dados sujeitos a alterações pelos municípios.

► SRAG em Mato Grosso do Sul

A Síndrome Respiratória Aguda Grave (SRAG) é uma condição clínica na qual o indivíduo apresenta um ou mais sinais de agravamento da síndrome gripal (SG). Entre os principais agentes etiológicos que contribuem para que o paciente evolua para uma SRAG, estão os vírus da influenza, vírus sincicial respiratório, adenovírus, coronavírus, entre outros; do mesmo modo que outros agentes etiológicos como diversas bactérias, leishmaniose, leptospirose, etc.

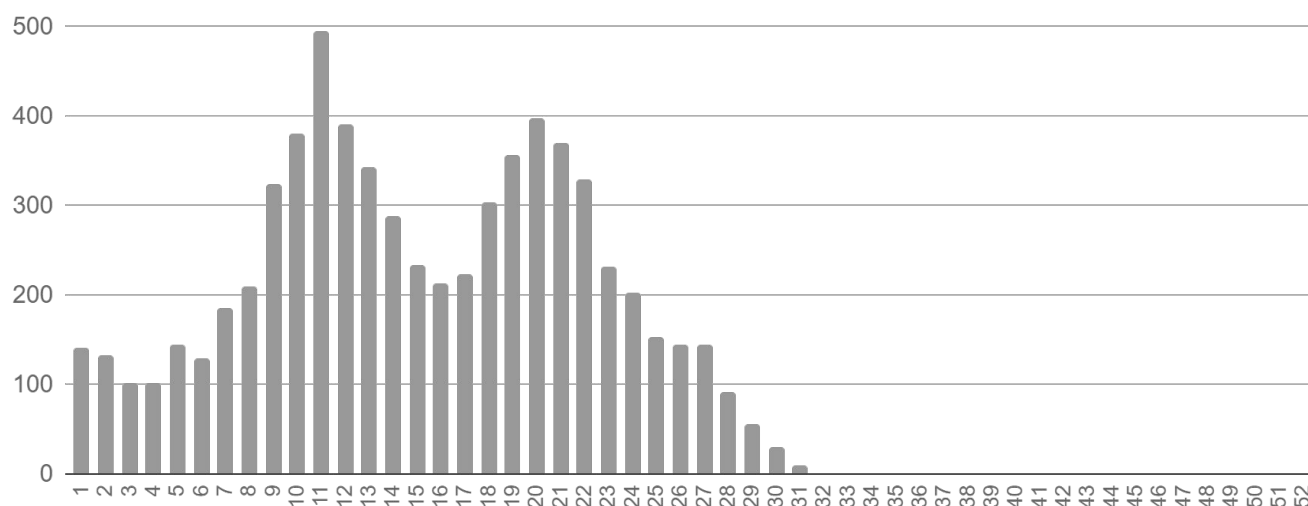
► Casos de SRAG por semana epidemiológica de início dos sintomas



Fonte: SIVEP Gripe

*Dados sujeitos a alterações pelos municípios.

► Óbitos por SRAG¹ por semana epidemiológica de início dos sintomas



¹ Todos os óbitos por SRAG (ocorridos por diversos agentes etiológicos) são submetidos a testagem pelo LACEN para diagnóstico de: Influenza (A H1N1, A H3N2, Influenza B), COVID-19 e painel viral: metapneumovírus, adenovírus, rinovírus, parainfluenza 1, parainfluenza 2, parainfluenza 3, vírus sincicial respiratório.

Fonte: SIVEP Gripe

*Dados sujeitos a alterações pelos municípios.

► Medidas Importantes

- Para contenção da transmissibilidade do COVID-19, deverá ser adotada como medida não farmacológica o isolamento domiciliar da pessoa com sintomas respiratórios e das pessoas que residam no mesmo endereço, ainda que estejam assintomáticos, devendo permanecer em isolamento pelo período máximo de 14 (quatorze) dias.
- Considera-se pessoa com sintomas respiratórios, a apresentação de tosse seca, dor de garganta, ou dificuldade respiratória, acompanhada ou não de febre.
- Os indivíduos com febre e/ou sintomas respiratórios são aconselhados a usar a máscara. É importante lavar as mãos com água e sabão ou álcool em gel a 70% antes de colocar a máscara facial. Além disso, deve-se substituir a máscara por uma nova limpa e seca, assim que ela se tornar úmida.
- As pessoas com mais de 60 anos de idade, devem observar o distanciamento social, restringindo seus deslocamentos para realização de atividades estritamente necessárias, evitando transporte de utilização coletiva, viagens e eventos esportivos, artísticos, culturais, científicos, comerciais e religiosos e outros com concentração próxima de pessoas.

► Notificação

NOTIFICAÇÃO IMEDIATA: Todos os casos devem ser registrados por serviços públicos e privados, por meio do preenchimento da ficha de **SRAG HOSPITALIZADO - SIVEP GRIPE**, dentro das primeiras 24 horas a partir da suspeita clínica.

Inserem no SIVEP GRIPE: Aquidauana, Amambai, Caarapó, Campo Grande, Chapadão do Sul, Corumbá, Costa Rica, Coxim, Dois Irmãos do Buriti, Dourados, Fátima do Sul, Jardim, Maracaju, Naviraí, Nioaque, Nova Andradina, Paraíso das Águas, Paranaíba, Ponta Porã, São Gabriel do Oeste, Sidrolândia, Três Lagoas e Sonora.

Demais municípios enviam a ficha ao CIEVS.

Plantão CIEVS 24 horas: (67) 98477-3435

cievs.ms@hotmail.com

Plantão CIEVS Estadual

DISQUE-NOTIFICA

0800-647-1650 (expediente)

(67) 3318-1823 (expediente)

(67) 98477-3435 (ligações, SMS, WhatsApp - 24 horas)

E-NOTIFICA

cievs@saude.ms.gov.br (expediente)

cievs.ms@hotmail.com (24 horas)

ENDEREÇO

Avenida do Poeta Manoel de Barros, Bloco VII
CEP: 79.031-902 - Campo Grande / MS

Visite o painel interativo COVID-19 de Mato Grosso do Sul

<http://mais.saude.ms.gov.br/>

Governador do Estado de Mato Grosso do Sul	Reinaldo Azambuja Silva
Secretário de Estado de Saúde	Geraldo Resende Pereira
Secretária de Estado de Saúde Adjunta	Crhistine Cavalheiro Maymone Gonçalves
Diretoria de Vigilância em Saúde	Larissa Domingues Castilho
Coordenadoria do CIEVS Estadual	Karine Barbosa
Gerência Técnica de Influenza e Doenças Respiratórias	Lívia de Mello Maziero

Elaboração Daniel Henrique Tsuha
Fabrícia Carvalho Chagas
Grazielli Rocha Romera
Lívia de Mello Maziero