

Boletim Epidemiológico

COVID-19

Agosto
2021

18

Vigilância em Saúde / Gerência Técnica de Influenza e Doenças Respiratórias

► Casos de COVID-19 em Mato Grosso do Sul

Casos notificados		Casos confirmados		Casos descartados	
1.020.294	100%	364.188	35,7%	652.397	63,9%

Amostras em análise		Casos sem encerramento nos sistemas pelos municípios	
530	0,1%	3.179	0,3%

Óbitos	Letalidade
9.213	2,5%

Fonte: SES / MS

*Dados sujeitos a alterações pelos municípios.

Os dados deste boletim epidemiológico foram extraídos das bases dos sistemas de informação oficiais do Ministério da Saúde, SIVEP Gripe e e-SUS VE, gerados às 15hs do dia 17/08/2021 e publicados neste boletim às 10:30hs de 18/08/2021.

▶ Pontos de Testagem Complementares

▶ Drive-Thru COVID-19 em Campo Grande (desativado)

	Testes	Negativos	Positivos	Taxa de positividade
RT-PCR	48.352	34.128	14.224	29,4%
Teste rápido	7.379	6.989	390	5,3%

▶ Drive-Thru COVID-19 em Dourados (desativado)

	Testes	Negativos	Positivos	Taxa de positividade
RT-PCR	16.631	11.229	5.402	32,5%
Teste rápido	12.849	10.212	2.637	20,5%

▶ Drive-Thru COVID-19 em Três Lagoas (desativado)

	Testes	Negativos	Positivos	Taxa de positividade
RT-PCR	10.815	7.685	3.130	28,9%
Teste rápido	7.599	6.487	1.112	14,6%

▶ Drive-Thru COVID-19 em Corumbá

	Testes	Negativos	Positivos	Taxa de positividade
RT-PCR	21.063	13.410	7.653	36,3%
Teste rápido	8.764	6.427	2.337	26,7%

▶ Escola Estadual Lucia Martins Coelho em Campo Grande (desativado)

	Testes	Negativos	Positivos	Taxa de positividade
Teste rápido	49.398	9.092	9.598	19,4%

Fonte: Corpo de Bombeiros Militar, LACEN / MS
*Dados sujeitos a alterações pelos municípios.

▶ Evolução dos Casos Confirmados

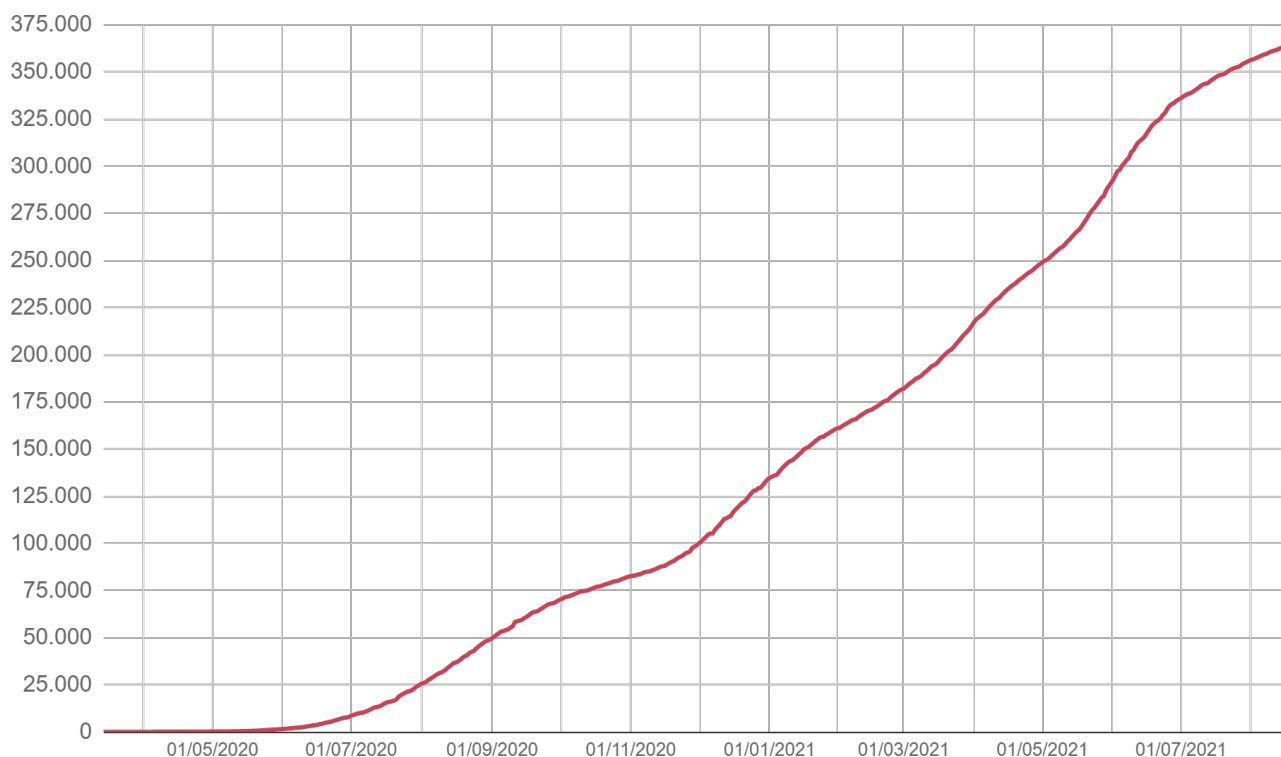
▶ Casos confirmados novos

Dia 17/08/2021	Dia 18/08/2021
363.718	364.188
Casos novos	Variação
+470	+0,1%

Fonte: SES / MS

*Dados sujeitos a alterações pelos municípios.

▶ Casos confirmados acumulados

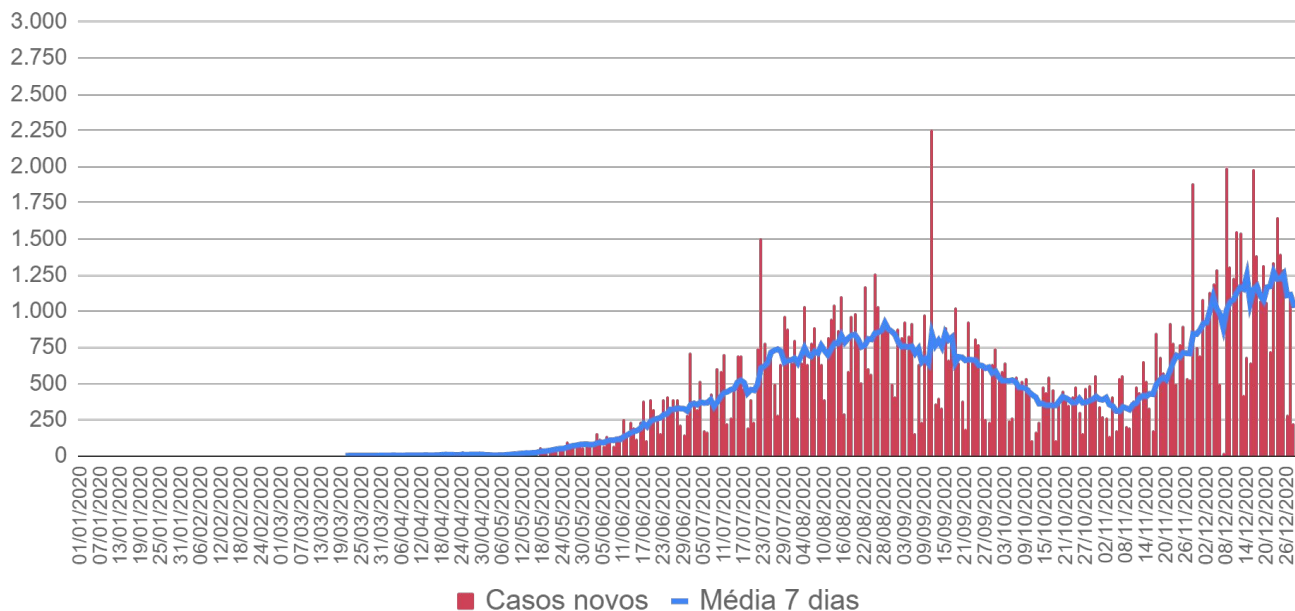


Fonte: SES / MS

*Dados sujeitos a alterações pelos municípios.

► Evolução dos Casos Confirmados

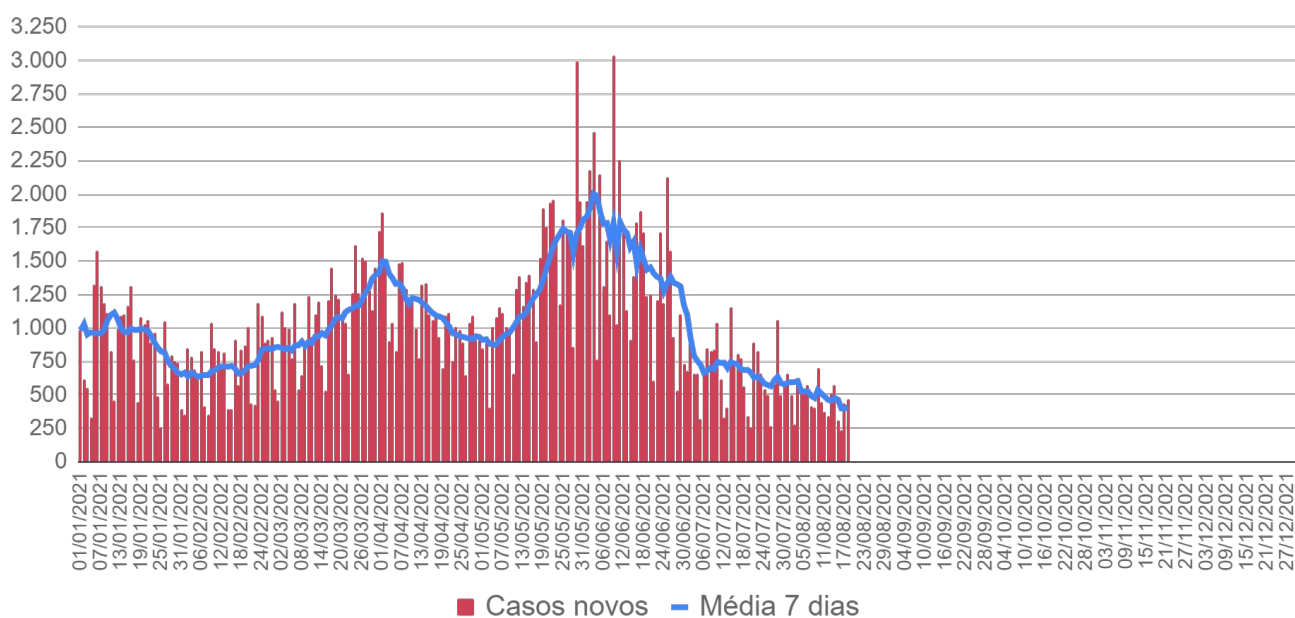
► Casos confirmados por dia - 2020



Fonte: SES / MS

*Dados sujeitos a alterações pelos municípios.

► Casos confirmados por dia - 2021

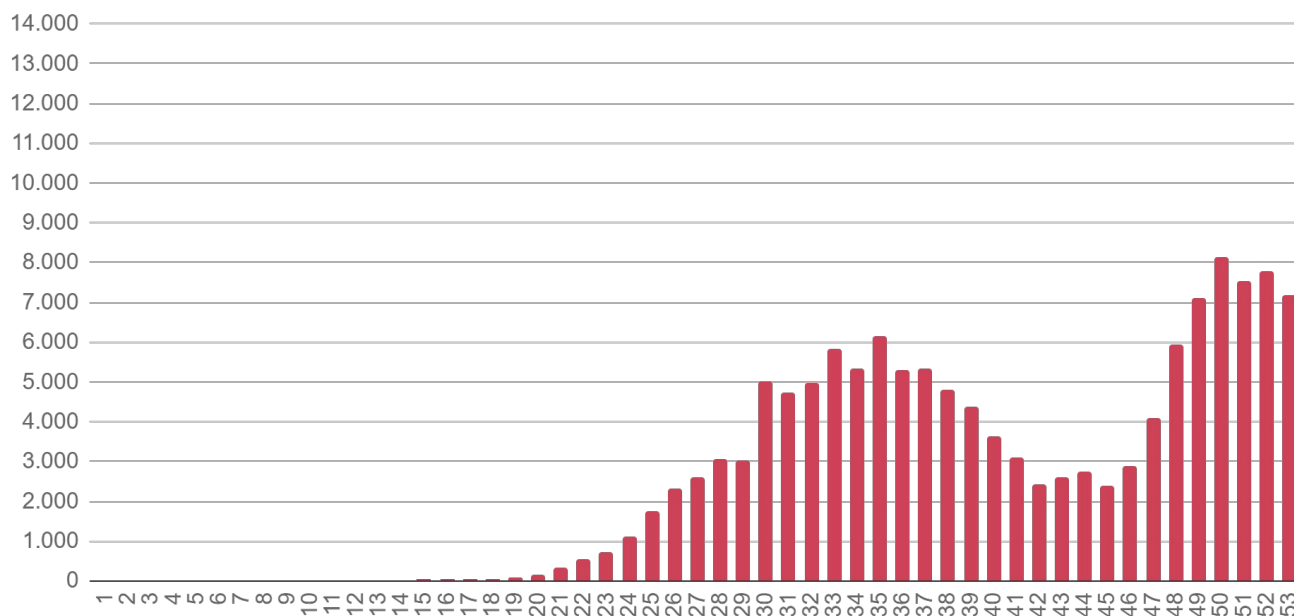


Fonte: SES / MS

*Dados sujeitos a alterações pelos municípios.

▶ Evolução dos Casos Confirmados

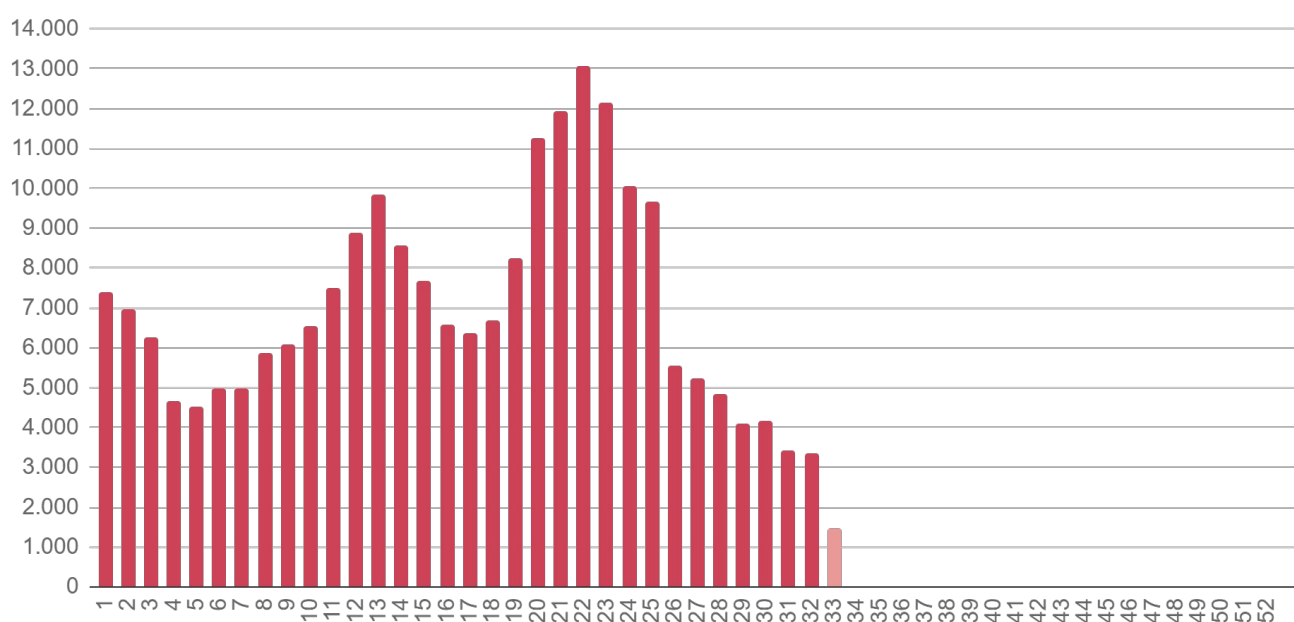
▶ Casos confirmados por semana epidemiológica - 2020



Fonte: SES / MS

*Dados sujeitos a alterações pelos municípios.

▶ Casos confirmados por semana epidemiológica - 2021

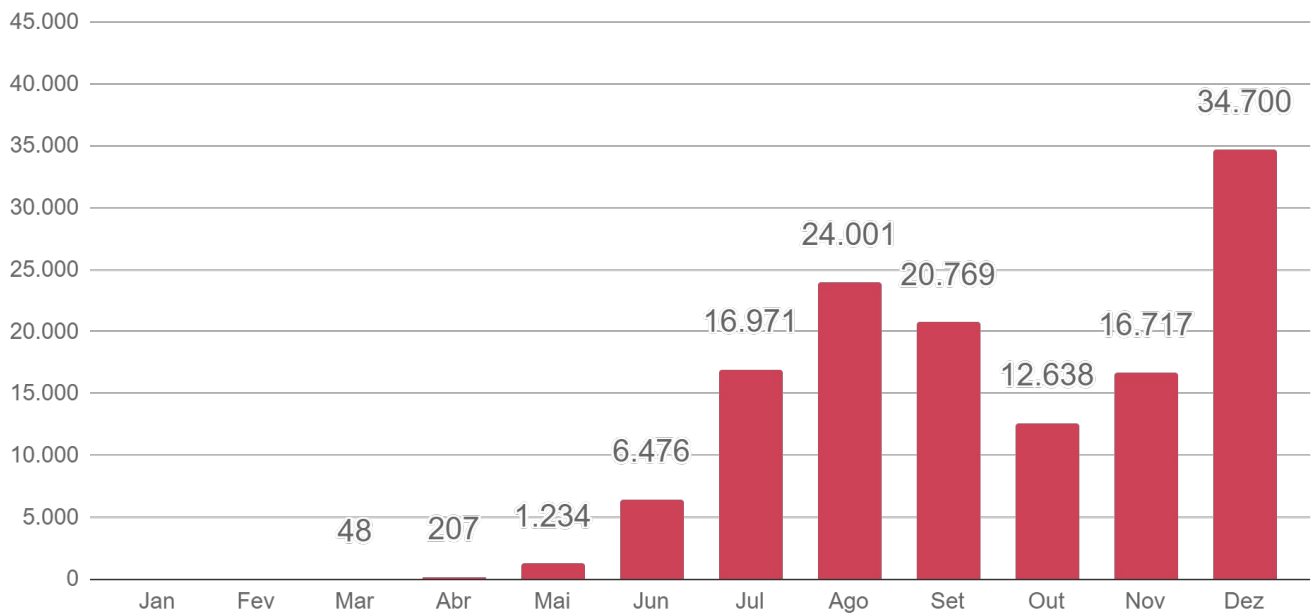


Fonte: SES / MS

*Dados sujeitos a alterações pelos municípios.

▶ Evolução dos Casos Confirmados

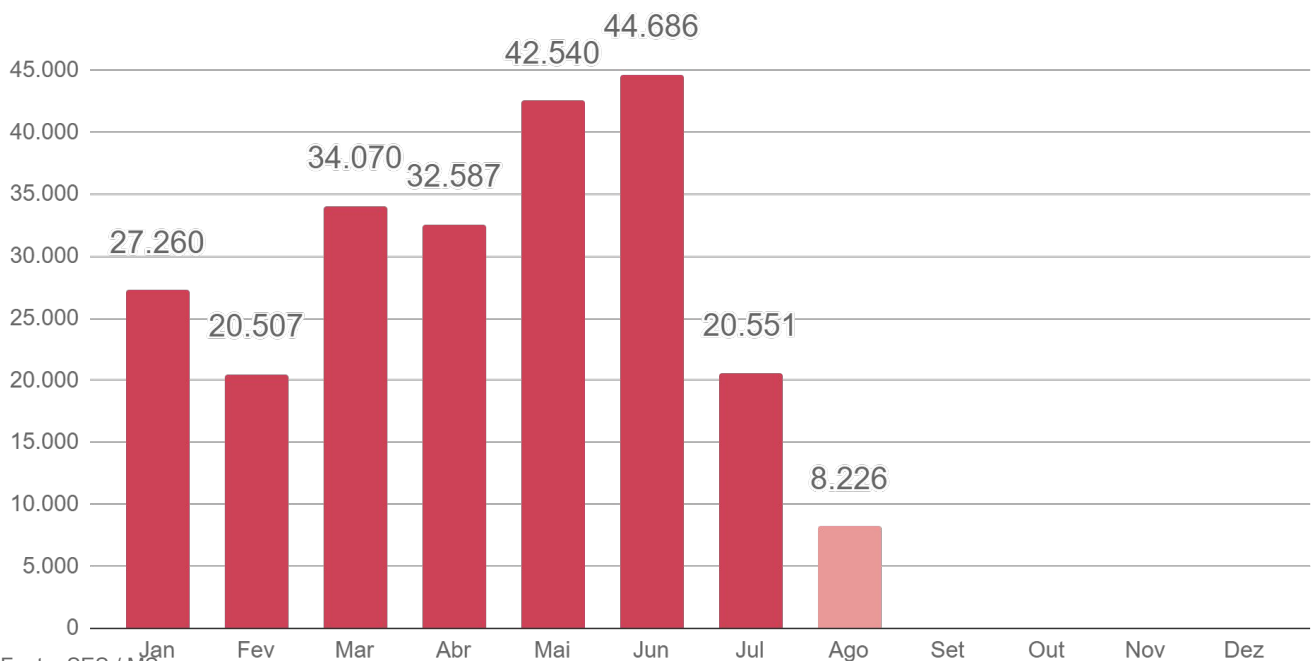
▶ Casos confirmados por mês - 2020



Fonte: SES / MS

*Dados sujeitos a alterações pelos municípios.

▶ Casos confirmados por mês - 2021



Fonte: SES / MS

*Dados sujeitos a alterações pelos municípios.

▶ Evolução dos Óbitos

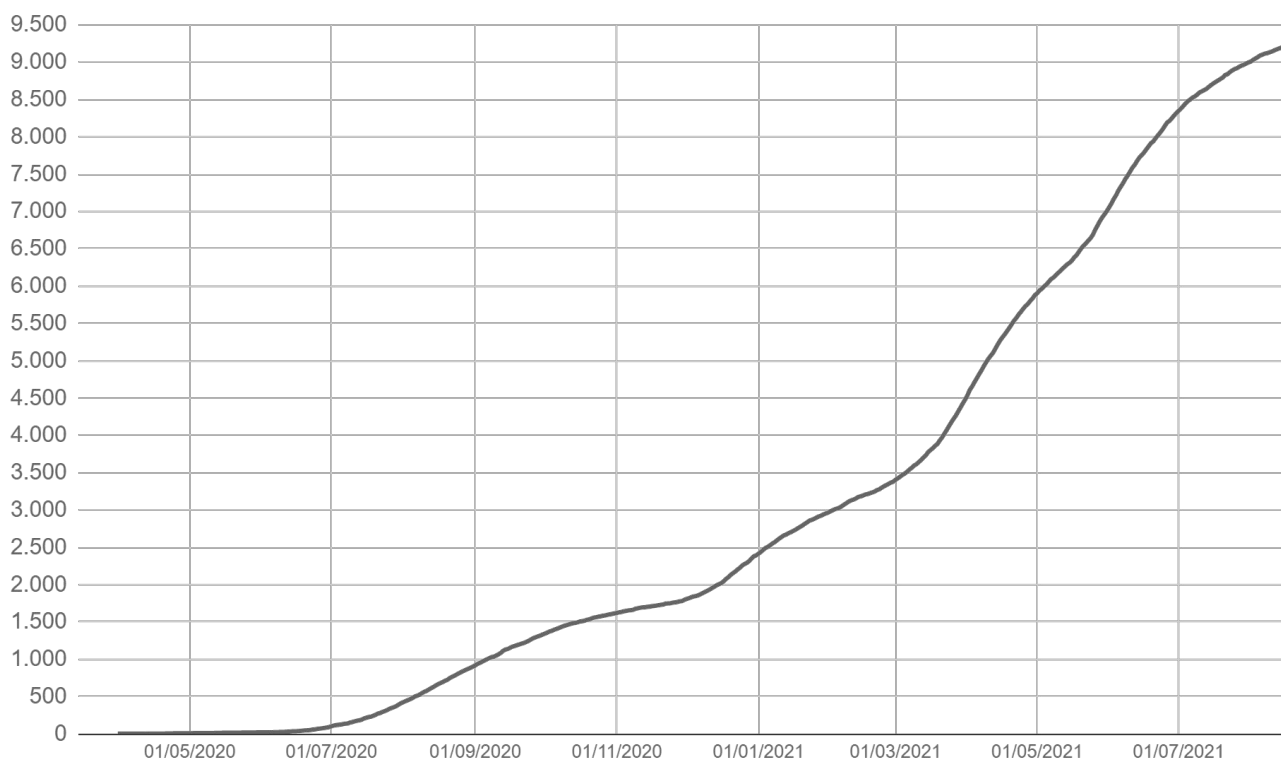
▶ Óbitos novos

Dia 17/08/2021	Dia 18/08/2021
9.199	9.213
Óbitos novos	Variação
+14	+0,2%

Fonte: SES / MS

*Dados sujeitos a alterações pelos municípios.

▶ Óbitos acumulados por data de ocorrência

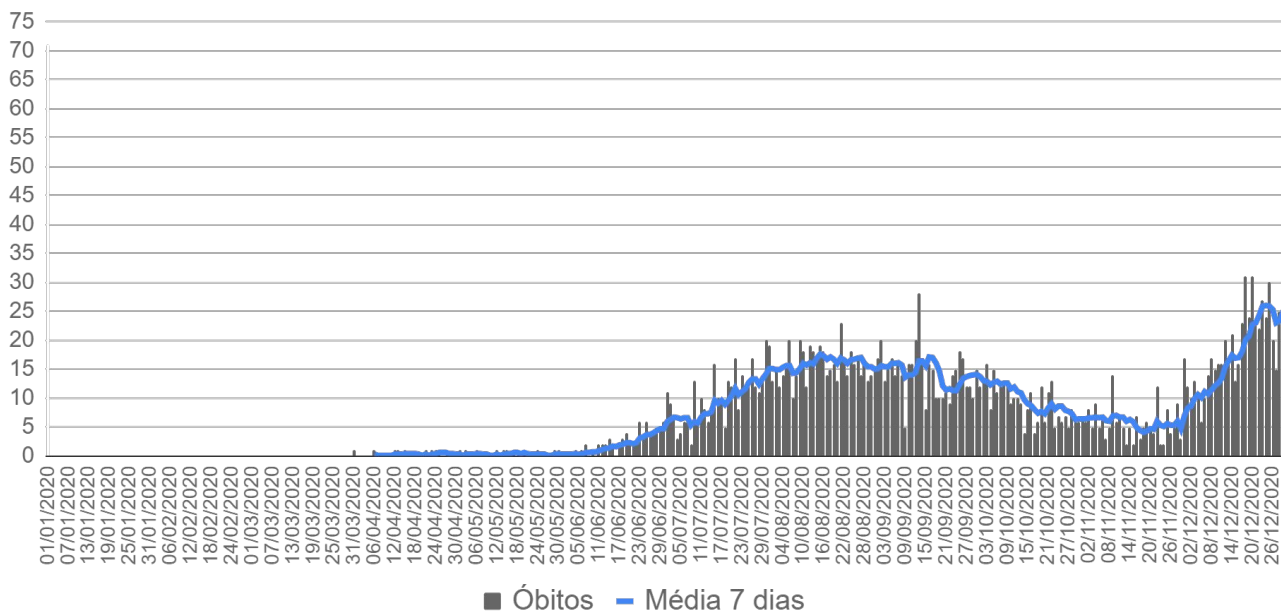


Fonte: SES / MS

*Dados sujeitos a alterações pelos municípios.

► Evolução dos Óbitos

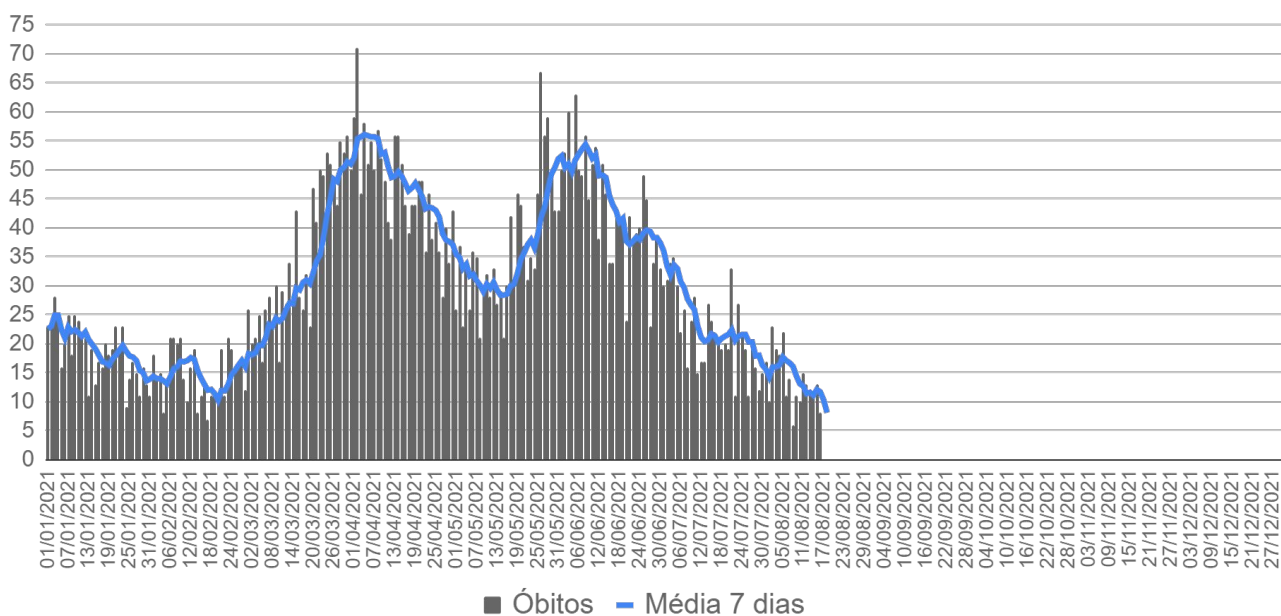
► Óbitos por data de ocorrência - 2020



Fonte: SES / MS

*Dados sujeitos a alterações pelos municípios.

► Óbitos por data de ocorrência - 2021

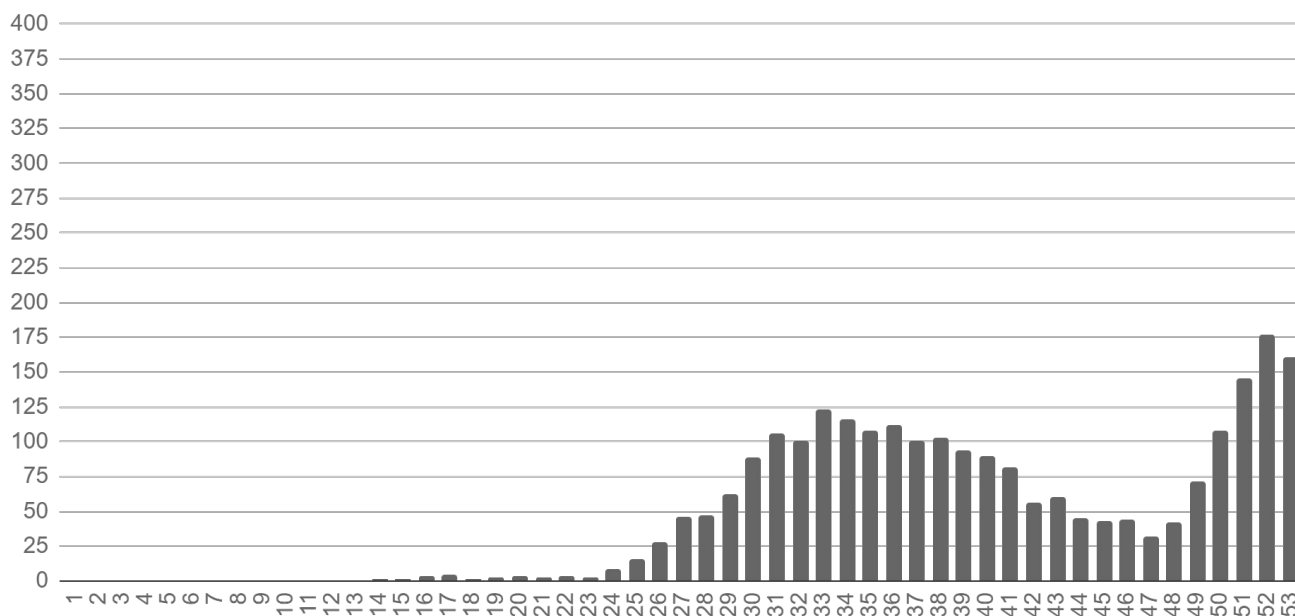


Fonte: SES / MS

*Dados sujeitos a alterações pelos municípios.

▶ Evolução dos Óbitos

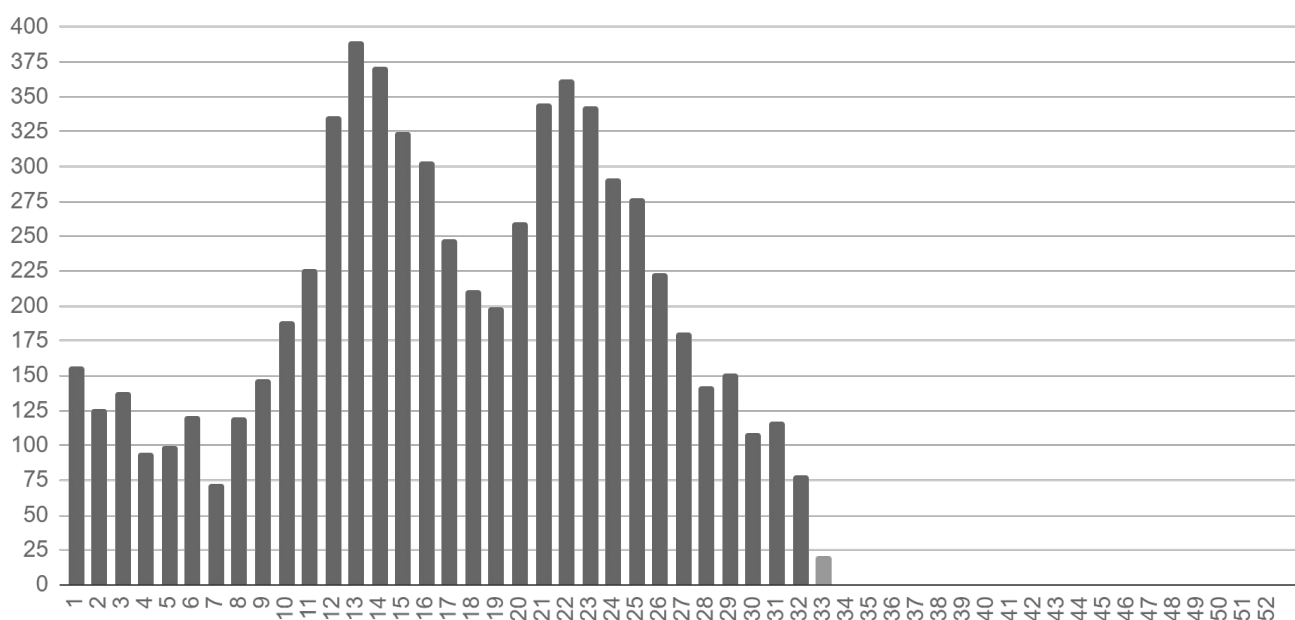
▶ Óbitos por semana epidemiológica de ocorrência - 2020



Fonte: SES / MS

*Dados sujeitos a alterações pelos municípios.

▶ Óbitos por semana epidemiológica de ocorrência - 2021

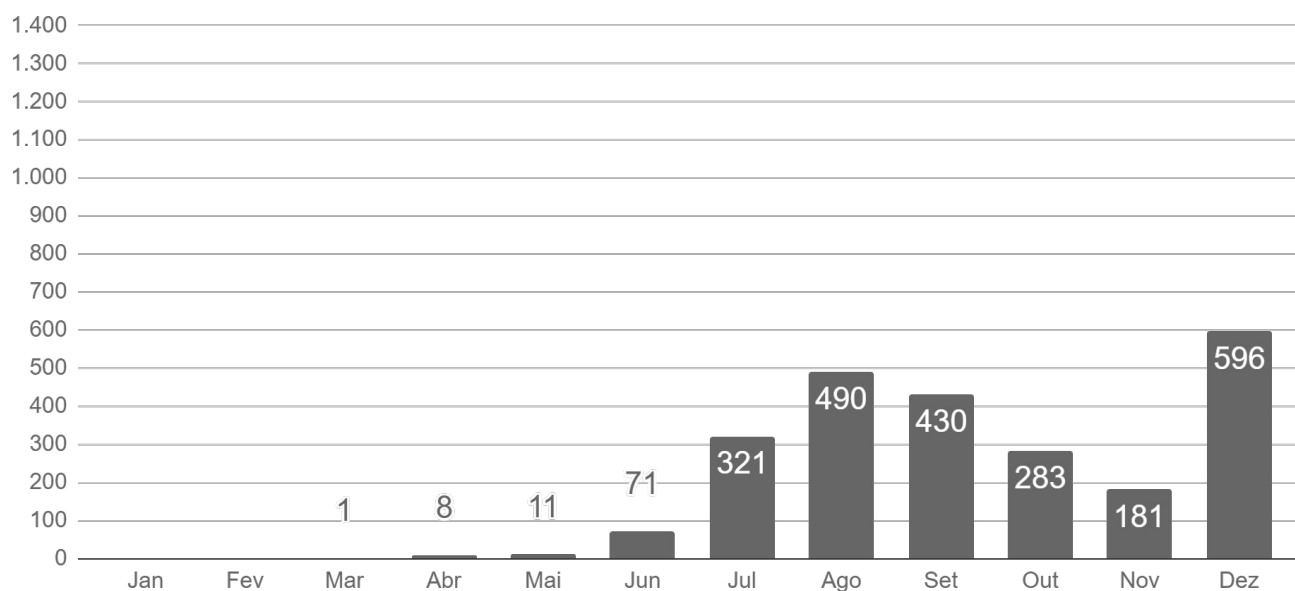


Fonte: SES / MS

*Dados sujeitos a alterações pelos municípios.

▶ Evolução dos Óbitos

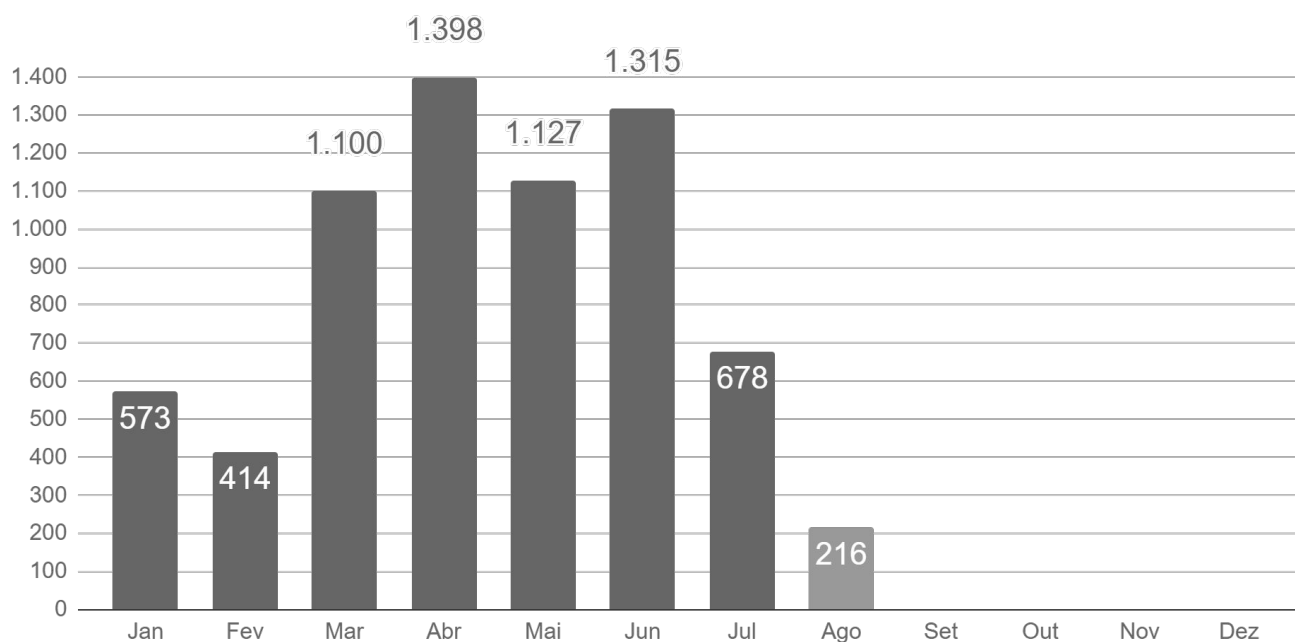
▶ Óbitos por mês de ocorrência - 2020



Fonte: SES / MS

*Dados sujeitos a alterações pelos municípios.

▶ Óbitos por mês de ocorrência - 2021



Fonte: SES / MS

*Dados sujeitos a alterações pelos municípios.

► Casos Confirmados Novos

Município	17/08/2021	18/08/2021	Casos novos	Variação
Campo Grande	131.124	131.378	+254	+0,2%
Dourados	38.249	38.281	+32	+0,1%
Ribas do Rio Pardo	2.747	2.769	+22	+0,8%
Três Lagoas	19.681	19.701	+20	+0,1%
Chapadão do Sul	5.139	5.154	+15	+0,3%
Aquidauana	5.601	5.613	+12	+0,2%
Paranaíba	4.970	4.979	+9	+0,2%
Bataguassu	3.494	3.502	+8	+0,2%
Nova Andradina	3.935	3.943	+8	+0,2%
Água Clara	2.897	2.903	+6	+0,2%
Anastácio	2.576	2.582	+6	+0,2%
Camapuã	921	927	+6	+0,7%
Naviraí	9.408	9.414	+6	+0,1%
Corumbá	15.375	15.380	+5	+ < 0,1%
Costa Rica	3.789	3.794	+5	+0,1%
Alcinópolis	414	418	+4	+1,0%
Cassilândia	2.978	2.982	+4	+0,1%
Coxim	4.284	4.288	+4	+0,1%
Maracaju	6.329	6.333	+4	+0,1%
Nova Alvorada do Sul	2.469	2.473	+4	+0,2%
Vicentina	929	933	+4	+0,4%
Bodoquena	581	584	+3	+0,5%
Ladário	2.747	2.750	+3	+0,1%
Rio Verde de Mato Grosso	2.183	2.186	+3	+0,1%
São Gabriel do Oeste	4.221	4.224	+3	+0,1%
Sidrolândia	5.300	5.303	+3	+0,1%
Angélica	1.390	1.392	+2	+0,1%
Bonito	3.167	3.169	+2	+0,1%
Fátima do Sul	2.799	2.801	+2	+0,1%
Glória de Dourados	1.228	1.230	+2	+0,2%
Iguatemi	943	945	+2	+0,2%
Ivinhema	4.848	4.850	+2	+ < 0,1%

► Casos Confirmados Novos

Município	17/08/2021	18/08/2021	Casos novos	Variação
Jardim	2.237	2.239	+2	+0,1%
Miranda	3.007	3.009	+2	+0,1%
Rio Brillhante	4.957	4.959	+2	+ < 0,1%
Amambai	3.257	3.258	+1	+ < 0,1%
Aparecida do Taboado	3.635	3.636	+1	+ < 0,1%
Bela Vista	1.074	1.075	+1	+0,1%
Douradina	627	628	+1	+0,2%
Eldorado	1.330	1.331	+1	+0,1%
Inocência	1.089	1.090	+1	+0,1%
Jateí	485	486	+1	+0,2%
Selvíria	653	654	+1	+0,2%
Sonora	2.017	2.018	+1	+ < 0,1%
Coronel Sapucaia	1.078	1.077	-1	-0,1%
Nioaque	1.060	1.059	-1	-0,1%
Ponta Porã	9.776	9.768	-8	-0,1%
Mato Grosso do Sul	363.718	364.188	+470	+0,1%

► COVID-19 na Macrorregião de Campo Grande

Município	Casos notificados	Casos confirmados	Distribuição confirmados	Incidência	Casos sem encerramento
Alcinópolis	1.100	418	0,1%	7.716	-
Anastácio	6.413	2.582	0,7%	10.231	34
Aquidauana	14.769	5.613	1,5%	11.687	51
Bandeirantes	1.574	635	0,2%	8.739	33
Bela Vista	3.027	1.075	0,3%	4.346	1
Bodoquena	1.426	584	0,2%	7.451	10
Bonito	7.298	3.169	0,9%	14.281	25
Camapuã	2.887	927	0,3%	6.770	7
Campo Grande	382.753	131.378	36,1%	14.499	2.433
Caracol	890	362	0,1%	5.856	1
Chapadão do Sul	13.835	5.154	1,4%	19.927	32
Corguinho	744	266	0,1%	4.394	1
Costa Rica	13.249	3.794	1,0%	17.945	29
Coxim	11.037	4.288	1,2%	12.816	15
Dois Irmãos do Buriti	3.272	1.101	0,3%	9.601	12
Figueirão	623	185	0,1%	6.048	1
Guia Lopes da Laguna	2.795	1.053	0,3%	10.719	10
Jaraguari	1.065	304	0,1%	4.184	2
Jardim	6.794	2.239	0,6%	8.533	32
Maracaju	21.452	6.333	1,7%	13.188	2
Miranda	7.358	3.009	0,8%	10.663	9
Nioaque	3.447	1.059	0,3%	7.640	1
Nova Alvorada do Sul	5.578	2.473	0,7%	11.025	9
Paraíso das Águas	1.573	549	0,2%	9.710	16
Pedro Gomes	1.665	647	0,2%	8.490	2
Porto Murtinho	4.039	1.457	0,4%	8.423	1
Ribas do Rio Pardo	8.657	2.769	0,8%	11.091	139
Rio Negro	1.104	539	0,1%	11.246	7
Rio Verde de Mato Grosso	4.587	2.186	0,6%	10.945	2
Rochedo	2.048	417	0,1%	8.210	2
São Gabriel do Oeste	10.582	4.224	1,2%	15.517	27
Sidrolândia	14.123	5.303	1,5%	8.951	3
Sonora	5.848	2.018	0,6%	10.233	4
Terenos	4.707	1.745	0,5%	7.836	2

Fonte: SES / MS

*Dados sujeitos a alterações pelos municípios.

 Municípios com casos novos

► COVID-19 na Macrorregião de Dourados

Município	Casos notificados	Casos confirmados	Distribuição confirmados	Incidência	Casos sem encerramento
Amambai	8.823	3.258	0,9%	8.181	16
Anaurilândia	1.223	561	0,2%	6.181	12
Angélica	3.604	1.392	0,4%	12.733	4
Antônio João	1.749	538	0,1%	5.965	12
Aral Moreira	1.805	559	0,2%	4.533	-
Batayporã	3.255	1.087	0,3%	9.578	6
Caarapó	9.831	4.072	1,1%	13.310	10
Coronel Sapucaia	2.840	1.077	0,3%	7.015	6
Deodópolis	4.625	1.955	0,5%	15.057	11
Douradina	1.632	628	0,2%	10.510	-
Dourados	108.825	38.281	10,5%	16.976	31
Eldorado	2.725	1.331	0,4%	10.734	-
Fátima do Sul	8.064	2.801	0,8%	14.611	26
Glória de Dourados	2.750	1.230	0,3%	12.362	-
Iguatemi	2.425	945	0,3%	5.842	11
Itaporã	5.713	1.985	0,5%	7.889	11
Itaquiraí	4.440	2.227	0,6%	10.418	2
Ivinhema	9.664	4.850	1,3%	20.876	-
Japorã	590	216	0,1%	2.337	6
Jateí	1.368	486	0,1%	12.087	-
Juti	1.384	648	0,2%	9.548	4
Laguna Carapã	1.704	606	0,2%	8.168	2
Mundo Novo	5.711	2.338	0,6%	12.656	4
Naviraí	20.978	9.414	2,6%	16.905	22
Nova Andradina	13.665	3.943	1,1%	7.140	25
Novo Horizonte do Sul	1.603	501	0,1%	13.599	6
Paranhos	1.233	548	0,2%	3.804	-
Ponta Porã	27.836	9.768	2,7%	10.398	16
Rio Brillhante	12.108	4.959	1,4%	12.986	26
Sete Quedas	1.830	738	0,2%	6.852	-
Tacuru	2.446	733	0,2%	6.279	-
Taquarussu	1.988	264	0,1%	7.358	-
Vicentina	2.427	933	0,3%	15.273	14

Fonte: SES / MS

*Dados sujeitos a alterações pelos municípios.

 Municípios com casos novos

► COVID-19 na Macrorregião de Três Lagoas

Município	Casos notificados	Casos confirmados	Distribuição confirmados	Incidência	Casos sem encerramento
Água Clara	6.599	2.903	0,8%	18.401	14
Aparecida do Taboado	7.425	3.636	1,0%	13.948	23
Bataguassu	6.865	3.502	1,0%	15.014	15
Brasilândia	3.081	1.271	0,3%	10.723	6
Cassilândia	9.271	2.982	0,8%	13.553	10
Inocência	3.071	1.090	0,3%	14.365	13
Paranaíba	12.655	4.979	1,4%	11.777	44
Santa Rita do Pardo	1.876	613	0,2%	7.759	28
Selvíria	1.502	654	0,2%	9.997	2
Três Lagoas	63.058	19.701	5,4%	15.981	240

Fonte: SES / MS

*Dados sujeitos a alterações pelos municípios.


 Municípios com casos novos

► COVID-19 na Macrorregião de Corumbá

Município	Casos notificados	Casos confirmados	Distribuição confirmados	Incidência	Casos sem encerramento
Corumbá	44.578	15.380	4,2%	13.725	71
Ladário	7.130	2.750	0,8%	11.609	5

Fonte: SES / MS

*Dados sujeitos a alterações pelos municípios.

 Municípios com casos novos

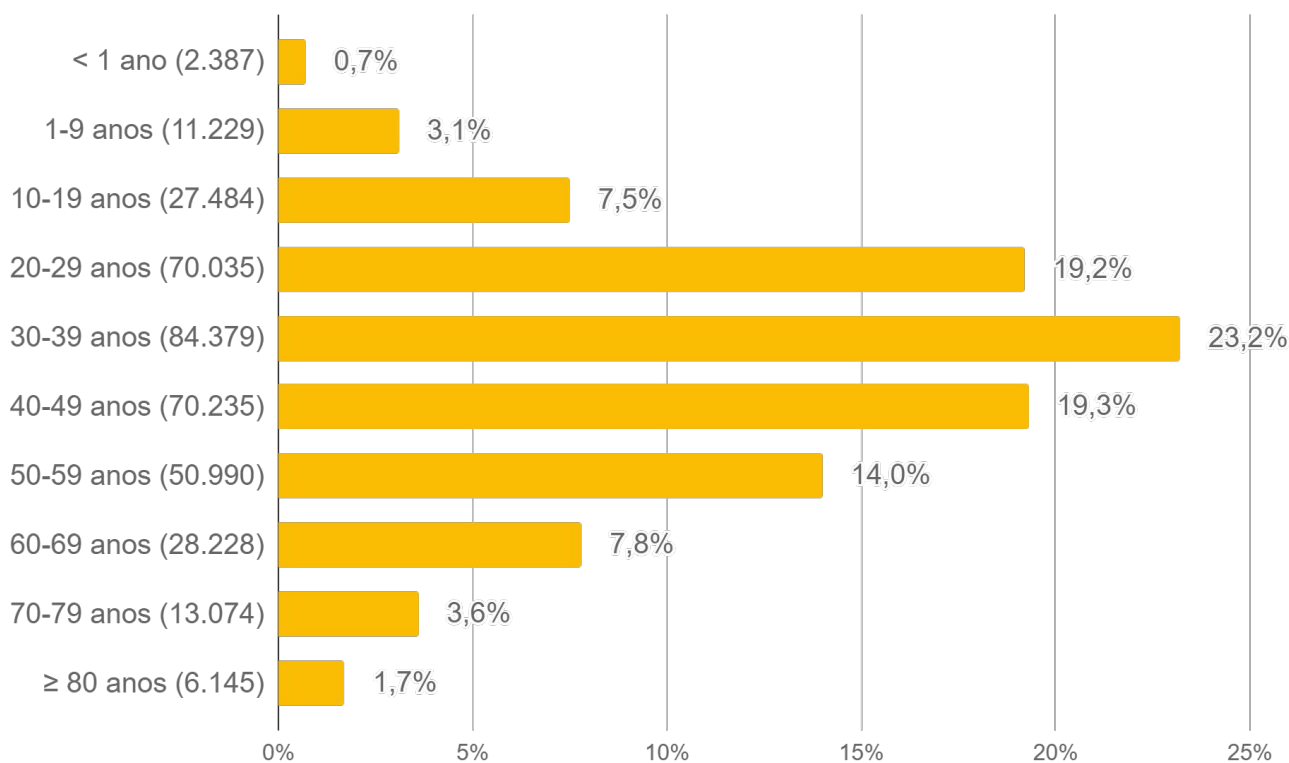
► Cálculo da taxa de incidência

$$\text{Taxa de incidência} = \frac{\text{casos confirmados}}{\text{população}} \times 100 \text{ mil habitantes}$$

► Casos sem encerramento

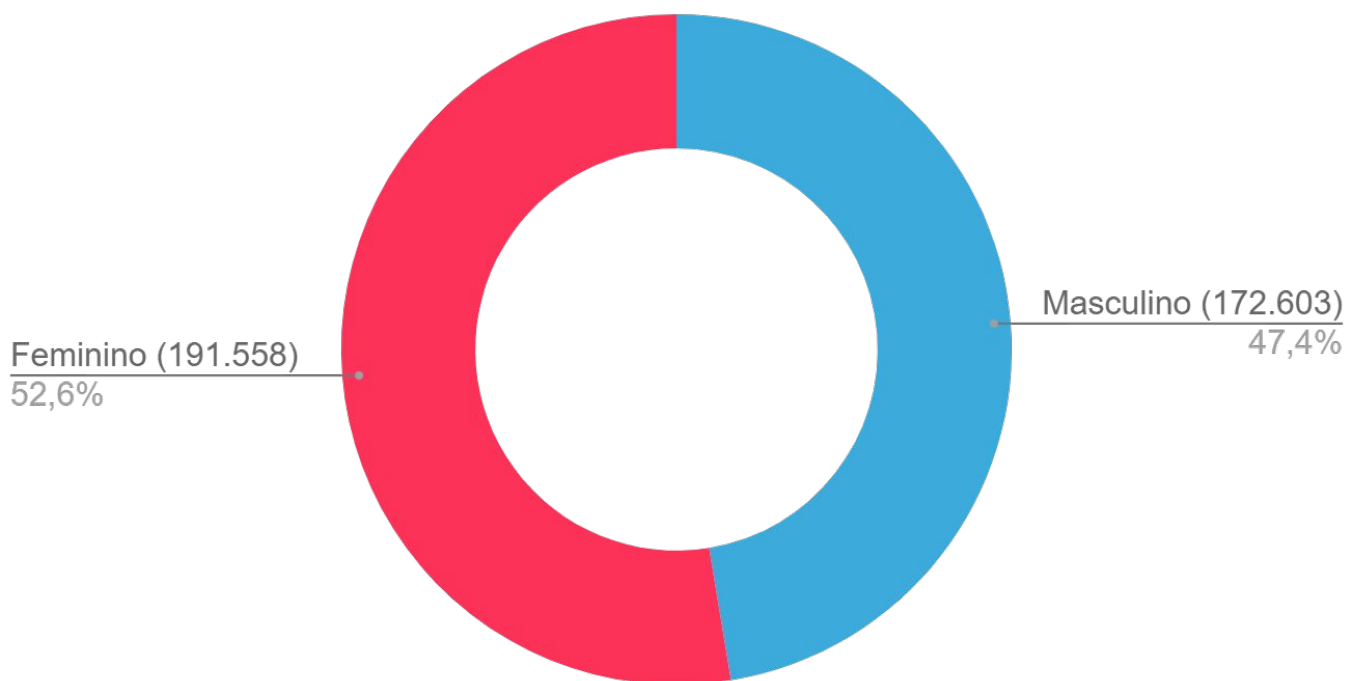
Casos sem encerramento são notificações que estão aguardando resultados de exames laboratoriais ou ainda não foram encerrados pelos municípios nos sistemas de informação e-SUS VE ou SIVEP Gripe.

► Perfil dos Casos Confirmados



Fonte: SES / MS

*Dados sujeitos a alterações pelos municípios.



Fonte: SES / MS

*Dados sujeitos a alterações pelos municípios.

► Casos Confirmados por Tipo de Teste

► Tipos de confirmação

Clínico	Clínico-epidemiológico	Clínico-imagem	Laboratorial
924 (0,3%)	3.603 (1,0%)	915 (0,3%)	358.746 (98,5%)

► Confirmação laboratorial

- **RT-PCR:** O diagnóstico laboratorial para identificação do vírus SARS-CoV-2 é realizado por meio das técnicas de RT-PCR em tempo real e sequenciamento parcial ou total do genoma viral.
- **Teste rápido:** O teste rápido é utilizado para detecção anticorpos IgM e IgG contra o coronavírus e tem por base a metodologia de cromatografia de fluxo lateral. São testes qualitativos para triagem e auxílio diagnóstico.
- **Sorologia:** Detecta a presença de anticorpos específicos de Classe IgA, IgM e/ou IgG contra o vírus SARS-CoV-2 pela metodologia de enzimaímmunoensaio ou imunoensaio por quimioluminescência. São testes quantitativos, que fornecem dados adicionais para a interpretação dos resultados.
- **Não informado:** Quando não foi realizado o devido preenchimento pelo município notificador nos sistemas de informação oficiais (e-SUS VE e SIVEP Gripe).

Município	RT-PCR		Teste Rápido		Sorologia		Não Informado		Total
Água Clara	1.446	49,8%	1.389	47,9%			66	2,3%	2.901
Alcinópolis	124	30,0%	273	65,9%	1	0,2%	16	3,9%	414
Amambai	2.435	75,0%	707	21,8%	3	0,1%	100	3,1%	3.245
Anastácio	1.577	61,5%	964	37,6%	2	0,1%	23	0,9%	2.566
Anaurilândia	231	41,5%	313	56,2%	1	0,2%	12	2,2%	557
Angélica	920	66,2%	428	30,8%			41	3,0%	1.389
Antônio João	330	61,6%	187	34,9%			19	3,5%	536
Aparecida do Taboado	1.217	33,5%	2.327	64,1%	1		83	2,3%	3.628
Aquidauana	3.072	54,9%	2.414	43,1%	13	0,2%	101	1,8%	5.600
Aral Moreira	193	34,6%	349	62,5%	1	0,2%	15	2,7%	558
Bandeirantes	305	48,2%	323	51,0%	1	0,2%	4	0,6%	633
Bataguassu	390	11,2%	2.935	83,9%	1		171	4,9%	3.497
Batayporã	598	55,5%	466	43,2%			14	1,3%	1.078
Bela Vista	553	51,5%	491	45,7%			30	2,8%	1.074

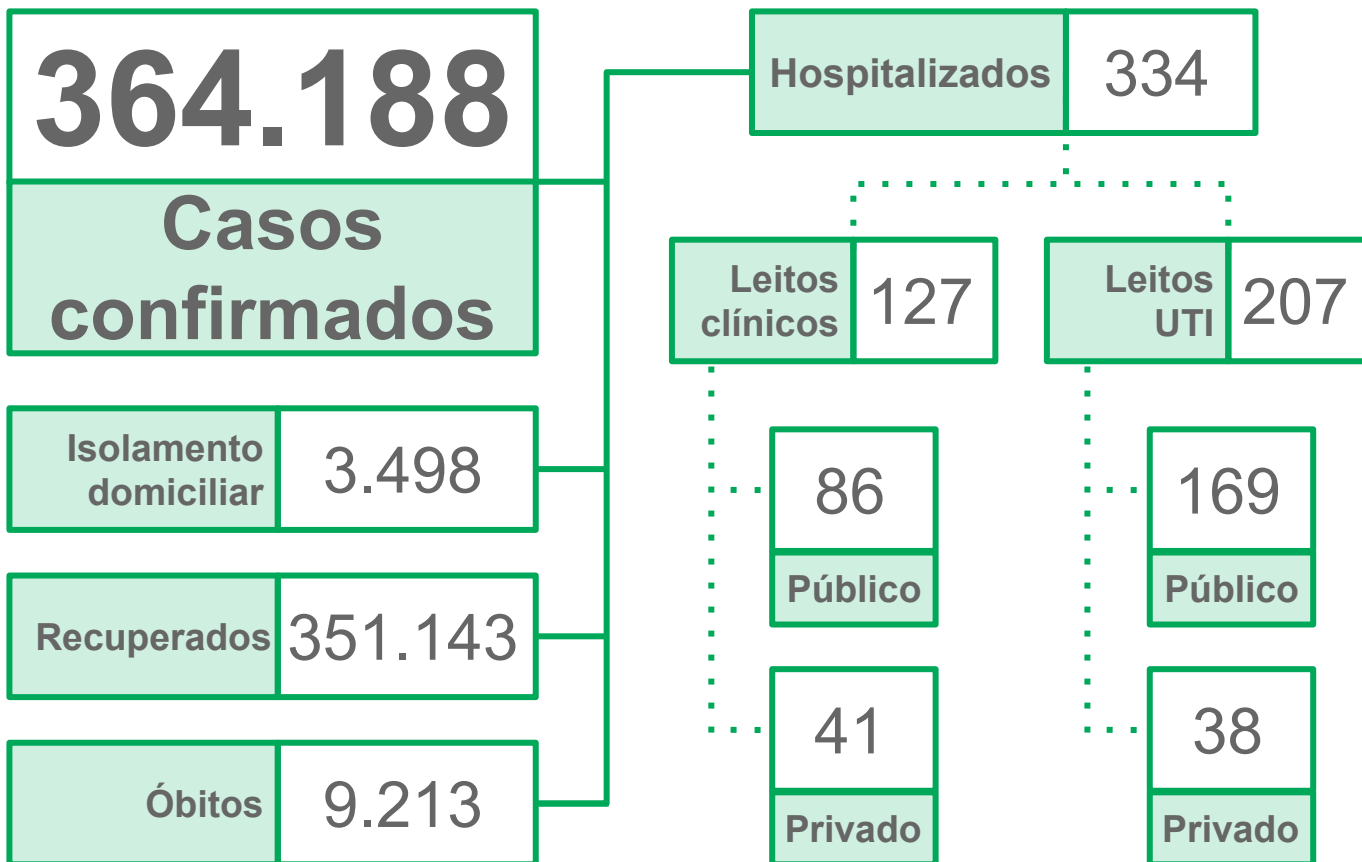
► Casos Confirmados por Tipo de Teste

Município	RT-PCR		Teste Rápido		Sorologia		Não Informado		Total
Bodoquena	287	50,0%	282	49,1%			5	0,9%	574
Bonito	1.276	40,4%	1.830	57,9%	2	0,1%	53	1,7%	3.161
Brasilândia	490	38,7%	744	58,7%			33	2,6%	1.267
Caarapó	1.317	32,4%	2.697	66,3%	6	0,1%	50	1,2%	4.070
Camapuã	782	84,5%	124	13,4%	3	0,3%	16	1,7%	925
Campo Grande	81.251	63,9%	40.857	32,1%	2.260	1,8%	2.749	2,2%	127.117
Caracol	173	48,5%	181	50,7%			3	0,8%	357
Cassilândia	290	9,8%	2.569	86,8%	28	0,9%	71	2,4%	2.958
Chapadão do Sul	2.549	49,6%	2.510	48,8%	4	0,1%	81	1,6%	5.144
Corguinho	233	87,9%	31	11,7%			1	0,4%	265
Coronel Sapucaia	503	46,7%	560	52,0%	3	0,3%	10	0,9%	1.076
Corumbá	8.363	54,5%	6.473	42,2%	27	0,2%	485	3,2%	15.348
Costa Rica	2.272	59,9%	1.463	38,6%			58	1,5%	3.793
Coxim	2.109	49,6%	1.988	46,8%	4	0,1%	148	3,5%	4.249
Deodópolis	558	28,6%	1.334	68,3%			60	3,1%	1.952
Dois Irmãos do Buriti	418	38,0%	676	61,5%	1	0,1%	4	0,4%	1.099
Douradina	306	49,4%	289	46,6%	1	0,2%	24	3,9%	620
Dourados	18.488	48,4%	18.739	49,0%	50	0,1%	949	2,5%	38.226
Eldorado	845	63,6%	397	29,9%	3	0,2%	83	6,3%	1.328
Fátima do Sul	1.628	58,2%	1.102	39,4%	1		66	2,4%	2.797
Figueirão	54	32,7%	101	61,2%			10	6,1%	165
Glória de Dourados	380	31,0%	816	66,6%			29	2,4%	1.225
Guia Lopes da Laguna	711	67,6%	330	31,4%	1	0,1%	10	1,0%	1.052
Iguatemi	584	61,9%	338	35,8%			21	2,2%	943
Inocência	996	91,5%	89	8,2%	1	0,1%	2	0,2%	1.088
Itaporã	1.243	62,7%	694	35,0%			47	2,4%	1.984
Itaquiraí	430	19,4%	1.723	77,5%			69	3,1%	2.222
Ivinhema	2.005	41,4%	2.741	56,6%	4	0,1%	96	2,0%	4.846
Japorã	73	34,6%	132	62,6%			6	2,8%	211
Jaraguari	206	69,8%	86	29,2%			3	1,0%	295
Jardim	1.296	58,2%	883	39,7%	1		46	2,1%	2.226
Jateí	265	55,0%	212	44,0%			5	1,0%	482
Juti	427	66,2%	208	32,2%			10	1,6%	645

► Casos Confirmados por Tipo de Teste

Município	RT-PCR		Teste Rápido		Sorologia		Não Informado		Total
Ladário	1.922	70,5%	768	28,2%			37	1,4%	2.727
Laguna Carapã	260	43,0%	324	53,6%	1	0,2%	19	3,1%	604
Maracaju	2.224	35,2%	3.909	61,8%	14	0,2%	180	2,8%	6.327
Miranda	1.971	65,6%	979	32,6%	10	0,3%	46	1,5%	3.006
Mundo Novo	657	28,3%	1.572	67,6%			96	4,1%	2.325
Naviraí	3.481	37,0%	5.408	57,5%	7	0,1%	510	5,4%	9.406
Nioaque	601	57,0%	430	40,8%			24	2,3%	1.055
Nova Alvorada do Sul	1.854	75,5%	589	24,0%			14	0,6%	2.457
Nova Andradina	1.772	45,1%	1.807	46,0%	2	0,1%	348	8,9%	3.929
Novo Horizonte do Sul	81	16,2%	416	83,4%			2	0,4%	499
Paraíso das Águas	328	60,1%	197	36,1%			21	3,8%	546
Paranaíba	974	21,6%	3.470	76,9%	1		69	1,5%	4.514
Paranhos	386	70,4%	156	28,5%			6	1,1%	548
Pedro Gomes	236	36,6%	394	61,1%			15	2,3%	645
Ponta Porã	3.352	34,4%	6.236	64,0%	27	0,3%	127	1,3%	9.742
Porto Murtinho	581	40,1%	832	57,4%			36	2,5%	1.449
Ribas do Rio Pardo	1.008	36,5%	1.714	62,1%			38	1,4%	2.760
Rio Brilhante	3.542	71,5%	1.299	26,2%	1		113	2,3%	4.955
Rio Negro	371	68,8%	163	30,2%			5	0,9%	539
Rio Verde de Mato Grosso	991	45,4%	1.140	52,2%	5	0,2%	49	2,2%	2.185
Rochedo	258	62,2%	156	37,6%			1	0,2%	415
Santa Rita do Pardo	130	22,1%	450	76,5%	1	0,2%	7	1,2%	588
São Gabriel do Oeste	1.946	46,1%	2.146	50,9%	13	0,3%	114	2,7%	4.219
Selvéria	235	35,9%	392	59,9%			27	4,1%	654
Sete Quedas	496	67,4%	229	31,1%	1	0,1%	10	1,4%	736
Sidrolândia	1.084	20,5%	4.077	77,0%	27	0,5%	109	2,1%	5.297
Sonora	722	37,4%	1.098	56,8%	2	0,1%	110	5,7%	1.932
Tacuru	427	58,4%	297	40,6%			7	1,0%	731
Taquarussu	84	32,3%	166	63,8%			10	3,8%	260
Terenos	1.333	76,6%	390	22,4%	5	0,3%	13	0,7%	1.741
Três Lagoas	9.679	49,2%	9.035	46,0%	30	0,2%	911	4,6%	19.655
Vicentina	430	47,0%	452	49,5%	1	0,1%	31	3,4%	914
Total	189.615	52,9%	157.456	43,9%	2.572	0,7%	9.103	2,5%	358.746

► Situação Atual dos Casos Confirmados



Fonte: SES / MS

*Dados sujeitos a alterações pelos municípios.

► Casos ativos



Fonte: SES / MS

*Dados sujeitos a alterações pelos municípios.

► Ocupação de Leitos Hospitalares

► Ocupação de leitos públicos por COVID-19

	Leitos clínicos		Leitos UTI	
	Adulto	Pediátrico	Adulto	Pediátrico
Leitos existentes	704	110	421	5
Casos confirmados	84	2	166	3
Casos suspeitos	75	18	40	5
Taxa de ocupação	159 (23%)	20 (18%)	206 (49%)	8 (160%)

Fonte: CORE, Central de Regulação de Campo Grande, Central de Regulação de Dourados, CNES e Resolução 164 CIB/MS, Julho/2021
 *Dados sujeitos a alterações pelos municípios.

► Ocupação de leitos privados por COVID-19

	Leitos clínicos		Leitos UTI	
	Adulto	Pediátrico	Adulto	Pediátrico
Leitos existentes	184	11	86	1
Casos confirmados	40	1	38	0
Casos suspeitos	15	0	4	0
Taxa de ocupação	55 (30%)	1 (9%)	42 (49%)	0 (0%)

Fonte: COVID Hospitalar
 *Dados sujeitos a alterações pelos municípios.

$$\text{Taxa de ocupação (\%)} = \frac{\text{casos confirmados} + \text{casos suspeitos de COVID-19}}{\text{leitos existentes}}$$

► Ocupação de Leitos Hospitalares

► Ocupação de leitos UTI SUS por macrorregião de internação

	Leitos UTI SUS Ofertados Global ¹	Confirmados COVID-19	Suspeitos COVID-19	Não COVID-19 ²	Ocupação Global ³
Macrorregião Campo Grande⁴	362	33%	7%	24%	64%
Macrorregião Dourados⁵	158	16%	6%	32%	54%
Macrorregião Três Lagoas	60	27%	10%	17%	54%
Macrorregião Corumbá	27	11%	0%	15%	26%

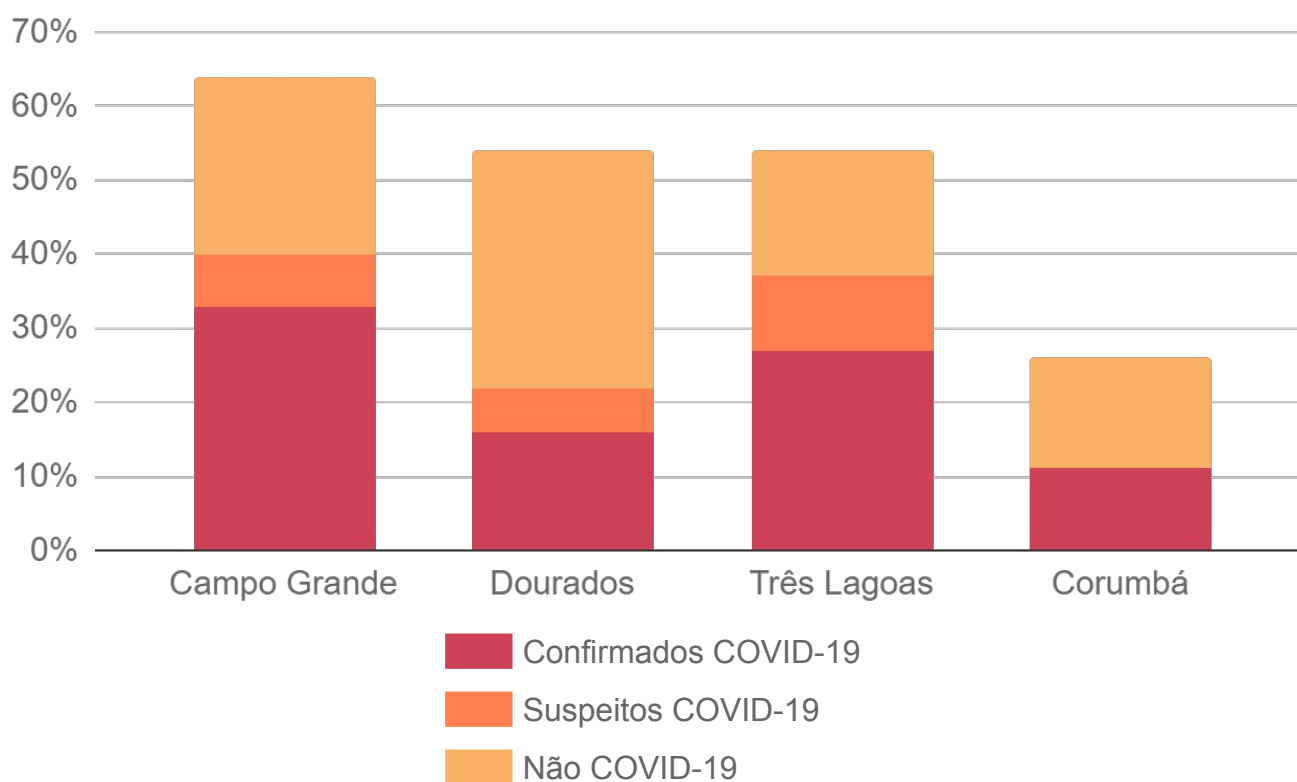
1) Global: representa todos os leitos UTI, incluindo leitos UTI para COVID-19 e UTI geral.

2) Não COVID-19: representa os leitos UTI geral + leitos UTI para COVID-19 que possuem pacientes internados por outros agravos.

3) O excedente da capacidade, quando houver, representa pacientes em leitos COVID-19 ainda não habilitados pelo SUS, mantidos pelas secretarias municipais e estadual de saúde.

4) Dados informados pelos NIR dos estabelecimentos hospitalares do município de Campo Grande

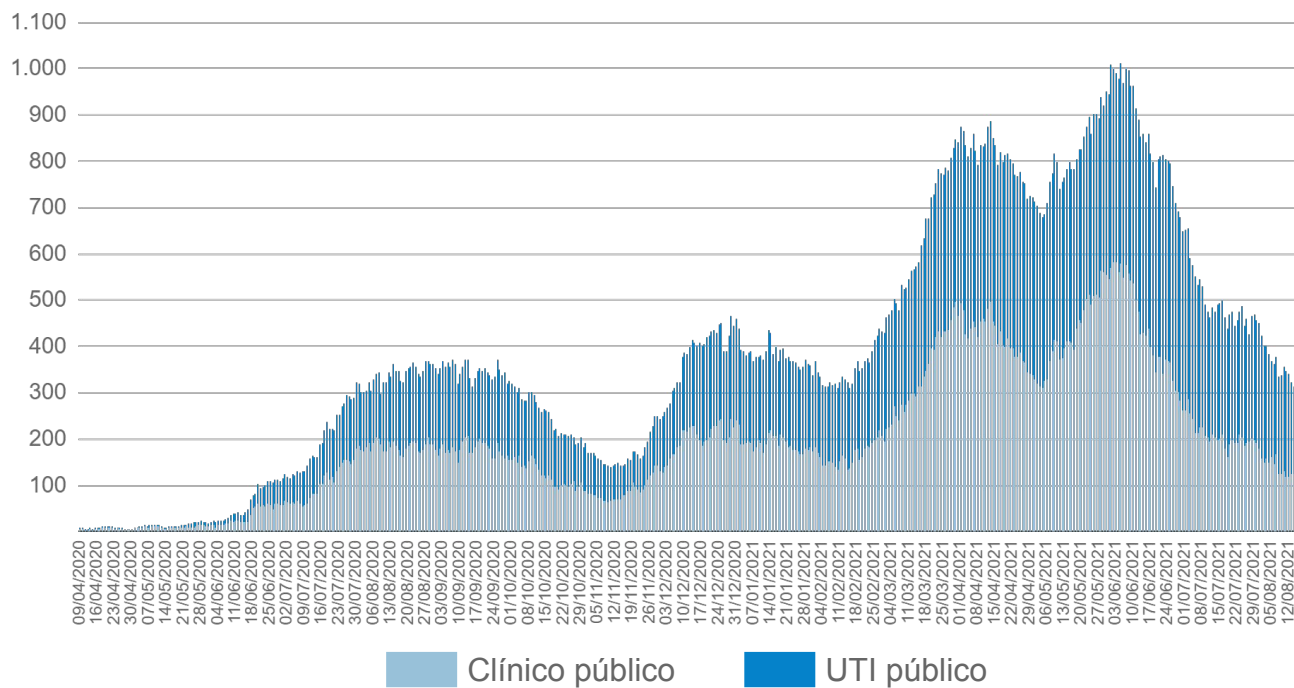
5) Dados referentes aos hospitais do município de Dourados são fornecidos pela Central de Regulação de Dourados.



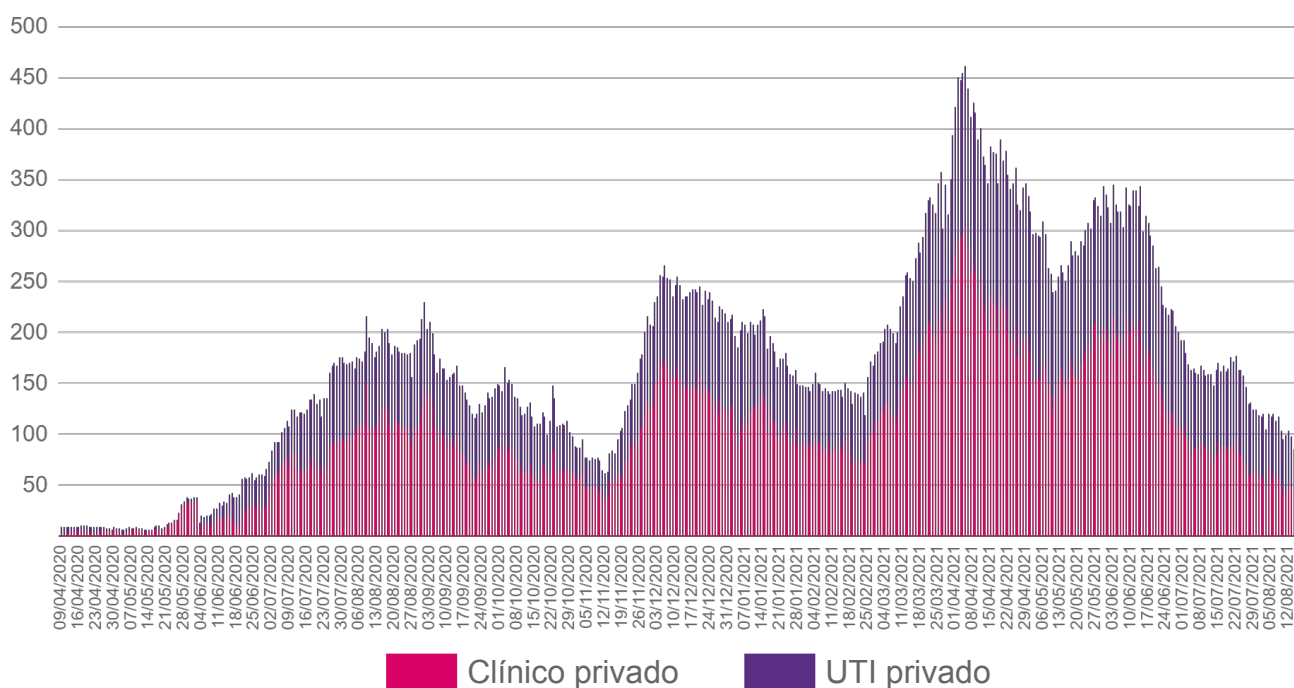
Fonte: CORE, Central de Regulação de Campo Grande, Central de Regulação de Dourados, CNES e Resolução 164 CIB/MS, Julho/2021
*Dados sujeitos a alterações pelos municípios.

▶ Ocupação de Leitos Hospitalares

▶ Evolução da ocupação de leitos públicos



▶ Evolução da ocupação de leitos privados



Fonte: SES / MS

*Dados sujeitos a alterações pelos municípios.

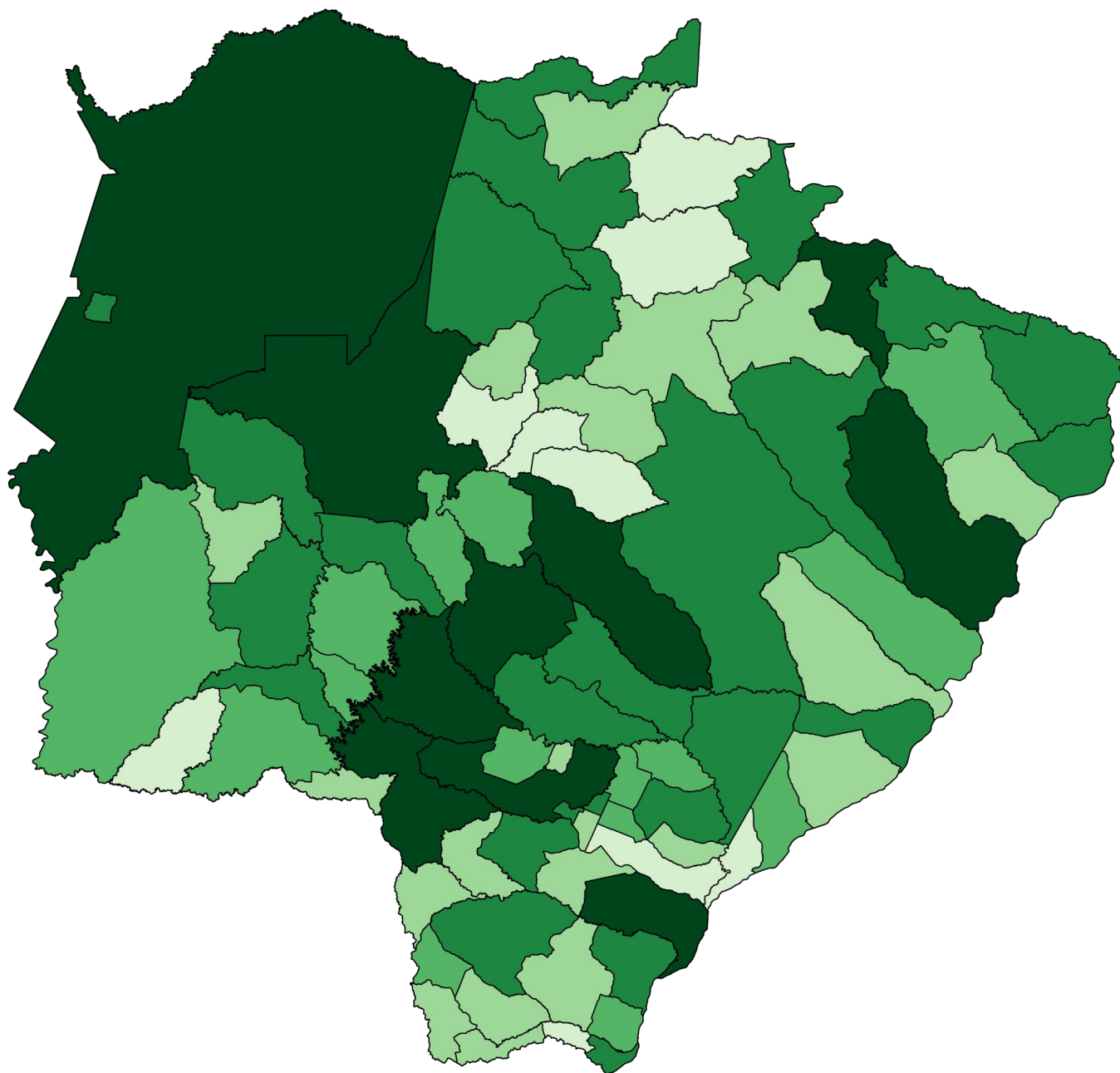
► Frequência e Distribuição dos Casos Confirmados

► Em ordem decrescente de casos confirmados

	Município	Casos	%
	Mato Grosso do Sul	364.188	100%
1 =	Campo Grande	131.378	36,1%
2 =	Dourados	38.281	10,5%
3 =	Três Lagoas	19.701	5,4%
4 =	Corumbá	15.380	4,2%
5 =	Ponta Porã	9.768	2,7%
6 =	Naviraí	9.414	2,6%
7 =	Maracaju	6.333	1,7%
8 =	Aquidauana	5.613	1,5%
9 =	Sidrolândia	5.303	1,5%
10 =	Chapadão do Sul	5.154	1,4%
11 =	Paranaíba	4.979	1,4%
12 =	Rio Brilhante	4.959	1,4%
13 =	Ivinhema	4.850	1,3%
14 =	Coxim	4.288	1,2%
15 =	São Gabriel do Oeste	4.224	1,2%
16 =	Caarapó	4.072	1,1%
17 =	Nova Andradina	3.943	1,1%
18 =	Costa Rica	3.794	1,0%
19 =	Aparecida do Taboado	3.636	1,0%
20 =	Bataguassu	3.502	1,0%
21 =	Amambai	3.258	0,9%
22 =	Bonito	3.169	0,9%
23 =	Miranda	3.009	0,8%
24 =	Cassilândia	2.982	0,8%
25 =	Água Clara	2.903	0,8%
26 =	Fátima do Sul	2.801	0,8%
27 =	Ribas do Rio Pardo	2.769	0,8%
28 ▼	Ladário	2.750	0,8%
29 ▼	Anastácio	2.582	0,7%
30 ▼	Nova Alvorada do Sul	2.473	0,7%
31 ▼	Mundo Novo	2.338	0,6%
32 ▼	Jardim	2.239	0,6%
33 ▼	Itaquiraí	2.227	0,6%
34 ▼	Rio Verde de Mato Grosso	2.186	0,6%
35 ▼	Sonora	2.018	0,6%
36 ▼	Itaporã	1.985	0,5%
37 ▼	Deodápolis	1.955	0,5%
38 ▼	Terenos	1.745	0,5%
39 ▼	Porto Murtinho	1.457	0,4%

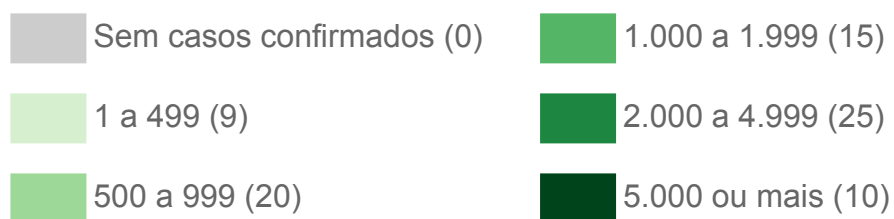
	Município	Casos	%
40 ▼	Angélica	1.392	0,4%
41 ▼	Eldorado	1.331	0,4%
42 ▼	Brasilândia	1.271	0,3%
43 ▼	Glória de Dourados	1.230	0,3%
44 ▼	Dois Irmãos do Buriti	1.101	0,3%
45 ▼	Inocência	1.090	0,3%
46 ▼	Batayporã	1.087	0,3%
47 ▼	Coronel Sapucaia	1.077	0,3%
48 ▼	Bela Vista	1.075	0,3%
49 ▼	Nioaque	1.059	0,3%
50 ▼	Guia Lopes da Laguna	1.053	0,3%
51 ▼	Iguatemi	945	0,3%
52 ▼	Vicentina	933	0,3%
53 ▼	Camapuã	927	0,3%
54 ▼	Sete Quedas	738	0,2%
55 ▼	Tacuru	733	0,2%
56 ▼	Selvéria	654	0,2%
57 ▼	Juti	648	0,2%
58 ▼	Pedro Gomes	647	0,2%
59 ▼	Bandeirantes	635	0,2%
60 ▼	Douradina	628	0,2%
61 ▼	Santa Rita do Pardo	613	0,2%
62 ▼	Laguna Carapã	606	0,2%
63 ▼	Bodoquena	584	0,2%
64 ▼	Anaurilândia	561	0,2%
65 ▼	Aral Moreira	559	0,2%
66 ▼	Paraíso das Águas	549	0,2%
67 ▼	Paranhos	548	0,2%
68 ▼	Rio Negro	539	0,1%
69 ▼	Antônio João	538	0,1%
70 ▼	Novo Horizonte do Sul	501	0,1%
71 ▼	Jateí	486	0,1%
72 =	Alcinópolis	418	0,1%
73 ▼	Rochedo	417	0,1%
74 ▼	Caracol	362	0,1%
75 ▼	Jaraguari	304	0,1%
76 ▼	Corguinho	266	0,1%
77 ▼	Taquarussu	264	0,1%
78 ▼	Japorã	216	0,1%
79 ▼	Figueirão	185	0,1%

► Distribuição Espacial dos Casos Confirmados



Fonte: SES / MS

*Dados sujeitos a alterações pelos municípios.



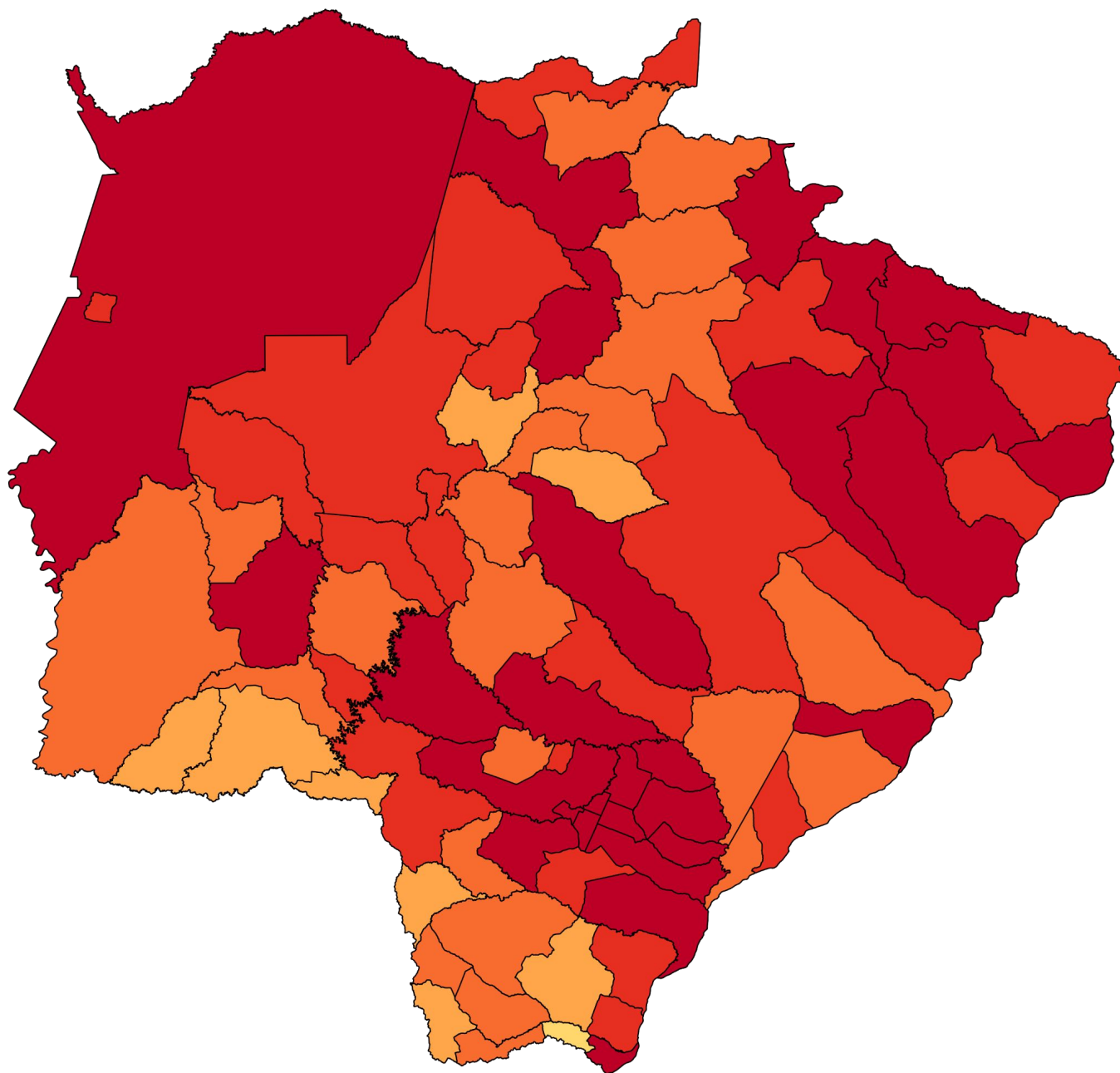
► Incidência dos Casos Confirmados

► Por 100 mil habitantes em ordem decrescente

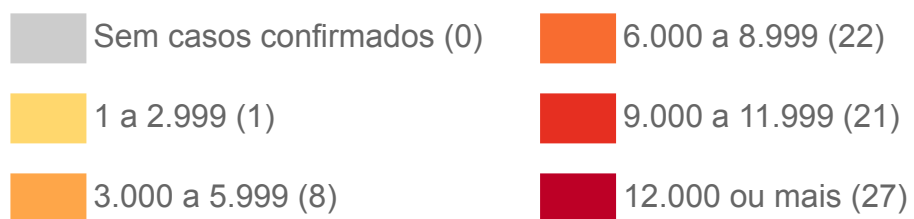
	Município	Incidência
	Mato Grosso do Sul	12.963
1 =	Ivinhema	20.876
2 =	Chapadão do Sul	19.927
3 =	Água Clara	18.401
4 =	Costa Rica	17.945
5 =	Dourados	16.976
6 =	Naviraí	16.905
7 =	Três Lagoas	15.981
8 =	São Gabriel do Oeste	15.517
9 =	Vicentina	15.273
10 =	Deodópolis	15.057
11 =	Bataguassu	15.014
12 =	Fátima do Sul	14.611
13 =	Campo Grande	14.499
14 =	Inocência	14.365
15 =	Bonito	14.281
16 =	Aparecida do Taboado	13.948
17 =	Corumbá	13.725
18 =	Novo Horizonte do Sul	13.599
19 =	Cassilândia	13.553
20 =	Caarapó	13.310
21 =	Maracaju	13.188
22 =	Rio Brilhante	12.986
23 =	Coxim	12.816
24 =	Angélica	12.733
25 =	Mundo Novo	12.656
26 =	Glória de Dourados	12.362
27 =	Jateí	12.087
28 =	Paranaíba	11.777
29 =	Aquidauana	11.687
30 =	Ladário	11.609
31 =	Rio Negro	11.246
32 ▲	Ribas do Rio Pardo	11.091
33 ▼	Nova Alvorada do Sul	11.025
34 =	Rio Verde de Mato Grosso	10.945
35 =	Eldorado	10.734
36 =	Brasilândia	10.723
37 =	Guia Lopes da Laguna	10.719
38 =	Miranda	10.663
39 =	Douradina	10.510

	Município	Incidência
40 =	Itaquiraí	10.418
41 =	Ponta Porã	10.398
42 =	Sonora	10.233
43 =	Anastácio	10.231
44 =	Selvéria	9.997
45 =	Paraíso das Águas	9.710
46 =	Dois Irmãos do Buriti	9.601
47 =	Batayporã	9.578
48 =	Juti	9.548
49 =	Sidrolândia	8.951
50 =	Bandeirantes	8.739
51 =	Jardim	8.533
52 =	Pedro Gomes	8.490
53 =	Porto Murtinho	8.423
54 =	Rochedo	8.210
55 =	Amambai	8.181
56 =	Laguna Carapã	8.168
57 =	Itaporã	7.889
58 =	Terenos	7.836
59 =	Santa Rita do Pardo	7.759
60 ▲	Alcinópolis	7.716
61 ▼	Nioaque	7.640
62 =	Bodoquena	7.451
63 =	Taquarussu	7.358
64 =	Nova Andradina	7.140
65 =	Coronel Sapucaia	7.015
66 =	Sete Quedas	6.852
67 =	Camapuã	6.770
68 =	Tacuru	6.279
69 =	Anaurilândia	6.181
70 =	Figueirão	6.048
71 =	Antônio João	5.965
72 =	Caracol	5.856
73 =	Iguatemi	5.842
74 =	Aral Moreira	4.533
75 =	Corguinho	4.394
76 =	Bela Vista	4.346
77 =	Jaraguari	4.184
78 =	Paranhos	3.804
79 =	Japorã	2.337

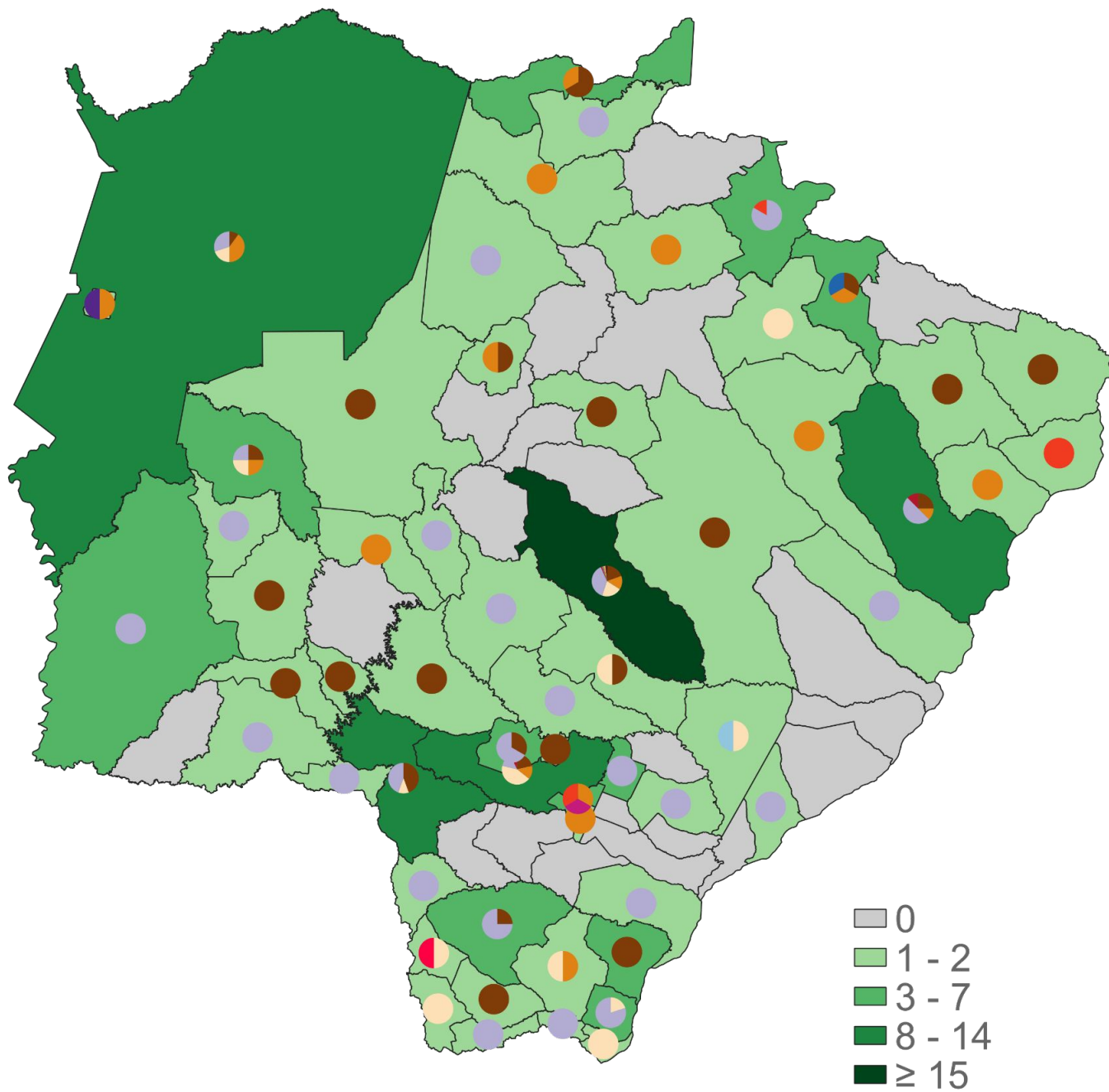
► Distribuição Espacial por Incidência



Fonte: SES / MS, IBGE (população estimada 2020)
*Dados sujeitos a alterações pelos municípios.



Mapeamento Genômico de Mato Grosso do Sul



- | | | | | |
|------------|-------------|-------------|------------|-----------|
| ■ B.1.1.28 | ■ P.1 | ■ B.1.1 | ■ B.1.240 | ■ A.2.5.2 |
| ■ B.1.1.33 | ■ B.1.1.274 | ■ B.1.1.247 | ■ N.4 | ■ P.1.2 |
| ■ P.2 | ■ B.1 | ■ B.1.212 | ■ B.1.1.44 | ■ N.9 |

Fonte: LACEN, SES / MS
 *Última atualização: 03/08/2021

► Mapeamento Genômico de Mato Grosso do Sul

Genoma	Casos	%	Municípios
P.1 (Gamma)	114	40,1%	Amambai (3), Antônio João (1), Aral Moreira (1), Batayporã (1), Bela Vista (2), Bodoquena (2), Brasilândia (1), Campo Grande (53), Corumbá (3), Costa Rica (5), Deodápolis (6), Dois Irmãos do Buriti (1), Dourados (2), Eldorado (4), Itaporã (2), Ivinhema (2), Japorã (1), Miranda (1), Naviraí (1), Pedro Gomes (1), Ponta Porã (4), Porto Murtinho (7), Rio Brillhante (2), Rio Verde de Mato Grosso (1), Sete Quedas (2), Sidrolândia (1), Três Lagoas (4)
B.1.1.28	62	21,8%	Amambai (1), Aquidauana (2), Bandeirantes (1), Bonito (1), Campo Grande (27), Chapadão do Sul (1), Corumbá (1), Douradina (1), Dourados (3), Guia Lopes da Laguna (1), Inocência (1), Itaporã (1), Itaquiraí (3), Jardim (2), Maracaju (2), Miranda (1), Nova Alvorada do Sul (1), Paranaíba (1), Ponta Porã (4), Ribas do Rio Pardo (1), Rio Negro (1), Sonora (2), Tacuru (1), Três Lagoas (2)
P.2	49	17,3%	Campo Grande (29), Coronel Sapucaia (1), Corumbá (2), Dourados (6), Eldorado (1), Iguatemi (1), Miranda (1), Mundo Novo (1), Nova Alvorada do Sul (1), Nova Andradina (1), Paraíso das Águas (2), Paranhos (2), Ponta Porã (1)
B.1.1.33	40	14,1%	Água Clara (1), Anastácio (1), Campo Grande (20), Chapadão do Sul (1), Corumbá (4), Coxim (1), Dourados (2), Fátima do Sul (1), Figueirão (1), Iguatemi (1), Ladário (1), Miranda (1), Rio Negro (1), Selvíria (1), Sonora (1), Três Lagoas (1), Vicentina (1)
B.1	4	1,4%	Campo Grande (2), Dourados (1), Três Lagoas (1)
P.1.2	4	1,4%	Aparecida do Taboado (1), Campo Grande (1), Costa Rica (1), Fátima do Sul (1)
B.1.212	2	0,7%	Campo Grande (1), Chapadão do Sul (1)
N.4	2	0,7%	Campo Grande (2)
A.2.5.2	1	0,4%	Coronel Sapucaia (1)
B.1.1	1	0,4%	Campo Grande (1)
B.1.1.247	1	0,4%	Nova Andradina (1)
B.1.1.274	1	0,4%	Ladário (1)
B.1.1.44	1	0,4%	Campo Grande (1)
B.1.240	1	0,4%	Fátima do Sul (1)
N.9	1	0,4%	Campo Grande (1)
Total	284	100%	58 Municípios

► Mapeamento Genômico de Mato Grosso do Sul

Descrição das linhagens de SARS-CoV-2 detectadas em MS:

- **B.1.1.28:** Linhagem brasileira;
- **B.1.1.33:** Linhagem brasileira;
- **P.1 (Gamma):** Linhagem brasileira surgiu em Manaus, variante descendente da linhagem B.1.1.28. Variante de preocupação, indicada por algumas pesquisas como altamente transmissível e maior potencial de gravidade;
- **P.2:** Linhagem brasileira surgiu no Rio de Janeiro;
- **B.1.1.274:** Inglaterra, Tailândia, Rússia e EUA;
- **B.1:** Grande linhagem europeia cuja origem corresponde aproximadamente ao surto no norte da Itália no início de 2020;
- **B.1.1:** Linhagem européia;
- **B.1.1.247:** antiga B.1.1.55 linhagem do norte da Europa, Norte da África e Gâmbia;
- **B.1.212:** Linhagem Sul Americana;
- **B.1.240:** Surgiu nos EUA;
- **N.4:** Surgiu no Chile derivada da B.1.1.33.4;
- **B.1.1.44:** Reino Unido, Dinamarca, Islândia;
- **A.2.5.2:** Itália, EUA, Reino Unido;
- **P.1.2:** Brasil, Argentina, Países Baixos, EUA, Espanha;
- **N.9:** Variante brasileira, mutação da P.1.

► Últimos Óbitos por COVID-19

	Município de Residência	Sexo	Idade	Data de Notificação	Data do Óbito	Comorbidades
9.200	Campo Grande	M	66	05/08/2021	14/08/2021	Doença cardiovascular crônica, Hipertensão
9.201	Corumbá	M	65	07/08/2021	16/08/2021	Diabetes, Hipertensão
9.202	Água Clara	F	79	04/08/2021	16/08/2021	Hipertensão, Obesidade
9.203	Aquidauana	F	93	16/08/2021	15/08/2021	Hipertensão
9.204	Bonito	M	98	09/08/2021	16/08/2021	Doença cardiovascular crônica
9.205	Campo Grande	F	80	20/06/2021	11/08/2021	Doença cardiovascular crônica, Hipertensão
9.206	Campo Grande	M	77	05/08/2021	16/08/2021	Doença cardiovascular crônica, Doença renal crônica, Doença hepática crônica
9.207	Campo Grande	M	76	27/07/2021	15/08/2021	Diabetes, Doença cardiovascular crônica, Doença respiratória crônica, Hipertensão
9.208	Bonito	M	58	25/07/2021	16/08/2021	Obesidade
9.209	Paranaíba	F	85	27/07/2021	15/08/2021	Diabetes, Hipertensão
9.210	Campo Grande	F	47	12/08/2021	13/08/2021	Doença cardiovascular crônica, Doença neurológica crônica
9.211	Campo Grande	F	52	17/03/2021	05/08/2021	Doença cardiovascular crônica, Hipertensão
9.212	Corumbá	F	63	02/08/2021	12/08/2021	Obesidade
9.213	Aquidauana	F	83	13/08/2021	16/08/2021	Nada relatado

INFORMAMOS QUE O ÓBITO PUBLICADO NO BOLETIM ESTADUAL NA DATA DE 14/08/2021 COM NÚMERO DE ORDEM 9.146, APÓS INVESTIGAÇÃO DO MUNICÍPIO DE PONTA PORÃ E CORONEL SAPUCAIA/MS E DO PAÍS PARAGUAI, CONSTATOU-SE QUE O MUNICÍPIO DE RESIDÊNCIA ERA NO PAÍS DO PARAGUAI, POR ESSE MOTIVO, NÃO MAIS CONSTARÁ COMO ÓBITO DO ESTADO DE MATO GROSSO DO SUL E A NUMERAÇÃO DOS ÓBITOS SUBSEQUENTES A ELE SERÃO REDEFINIDOS.

CONSEQUENTEMENTE COM ESSA RETIFICAÇÃO A NUMERAÇÃO DOS ÓBITOS A PARTIR DE 9.147, CONSIDERA-SE DECREMENTO DE UM NA SEQUÊNCIA DOS ÓBITOS POSTERIORES.

PORTANTO O ÓBITO 9.147, PASSA A SER O 9.146 E ASSIM POR DIANTE.

▶ Óbitos por COVID-19 em Mato Grosso do Sul

▶ Macrorregião de residência

Campo Grande	Dourados	Três Lagoas	Corumbá
5.506 (59,9%)	2.204 (24,0%)	980 (10,7%)	523 (5,7%)

▶ Município de residência em ordem decrescente de frequência

$$\text{Taxa de letalidade (\%)} = \frac{\text{óbitos}}{\text{casos confirmados}}$$

$$\text{Taxa de mortalidade} = \frac{\text{óbitos}}{\text{população}} \times 100 \text{ mil}$$

	Município	Óbitos	Distribuição	Letalidade	Mortalidade
	Mato Grosso do Sul	9.213	100%	2,5%	327,9
1 =	Campo Grande	3.872	42,0%	2,9%	427,3
2 =	Dourados	657	7,1%	1,7%	291,4
3 =	Três Lagoas	503	5,5%	2,6%	408,0
4 =	Corumbá	460	5,0%	3,0%	410,5
5 =	Ponta Porã	323	3,5%	3,3%	343,8
6 =	Naviraí	244	2,6%	2,6%	438,1
7 =	Aquidauana	158	1,7%	2,8%	329,0
8 =	Sidrolândia	148	1,6%	2,8%	249,8
9 =	Paranaíba	147	1,6%	3,0%	347,7
10 =	Maracaju	105	1,1%	1,7%	218,6
11 =	Coxim	102	1,1%	2,4%	304,9
12 =	Nova Andradina	96	1,0%	2,4%	173,8
13 =	Cassilândia	95	1,0%	3,2%	431,8
14 =	Miranda	94	1,0%	3,1%	333,1
15 =	São Gabriel do Oeste	85	0,9%	2,0%	312,3
16 =	Amambai	82	0,9%	2,5%	205,9
17 =	Rio Brillhante	81	0,9%	1,6%	212,1
18 =	Anastácio	79	0,9%	3,1%	313,0
19 =	Costa Rica	74	0,8%	2,0%	350,0
19 =	Terenos	74	0,8%	4,2%	332,3
20 =	Chapadão do Sul	73	0,8%	1,4%	282,2
21 ▲	Bonito	71	0,8%	2,2%	320,0

▶ Óbitos por COVID-19 em Mato Grosso do Sul

		Município	Óbitos	Distribuição	Letalidade	Mortalidade
22	▼	Fátima do Sul	70	0,8%	2,5%	365,2
22	▼	Ivinhema	70	0,8%	1,4%	301,3
22	▼	Rio Verde de Mato Grosso	70	0,8%	3,2%	350,5
23	=	Jardim	68	0,7%	3,0%	259,2
24	=	Água Clara	65	0,7%	2,2%	412,0
25	=	Ladário	63	0,7%	2,3%	265,9
26	=	Aparecida do Taboado	60	0,7%	1,7%	230,2
27	=	Caarapó	56	0,6%	1,4%	183,0
28	=	Ribas do Rio Pardo	54	0,6%	2,0%	216,3
29	=	Itaporã	49	0,5%	2,5%	194,7
30	=	Bataguassu	48	0,5%	1,4%	205,8
30	=	Itaquiraí	48	0,5%	2,2%	224,6
31	=	Eldorado	46	0,5%	3,5%	371,0
32	=	Deodápolis	38	0,4%	1,9%	292,7
32	=	Nova Alvorada do Sul	38	0,4%	1,5%	169,4
32	=	Porto Murtinho	38	0,4%	2,6%	219,7
33	=	Mundo Novo	36	0,4%	1,5%	194,9
34	=	Sonora	34	0,4%	1,7%	172,4
35	=	Coronel Sapucaia	33	0,4%	3,1%	215,0
35	=	Guia Lopes da Laguna	33	0,4%	3,1%	335,9
36	=	Camapuã	32	0,3%	3,5%	233,7
37	=	Bela Vista	31	0,3%	2,9%	125,3
38	=	Vicentina	30	0,3%	3,2%	491,1
39	=	Dois Irmãos do Buriti	28	0,3%	2,5%	244,2
40	=	Batayporã	26	0,3%	2,4%	229,1
40	=	Glória de Dourados	26	0,3%	2,1%	261,3
41	=	Brasilândia	25	0,3%	2,0%	210,9
42	=	Sete Quedas	21	0,2%	2,8%	195,0
43	=	Angélica	20	0,2%	1,4%	182,9
43	=	Nioaque	20	0,2%	1,9%	144,3
44	=	Bodoquena	18	0,2%	3,1%	229,7
45	=	Antônio João	16	0,2%	3,0%	177,4
45	=	Pedro Gomes	16	0,2%	2,5%	209,9
45	=	Selvéria	16	0,2%	2,4%	244,6
45	=	Tacuru	16	0,2%	2,2%	137,1

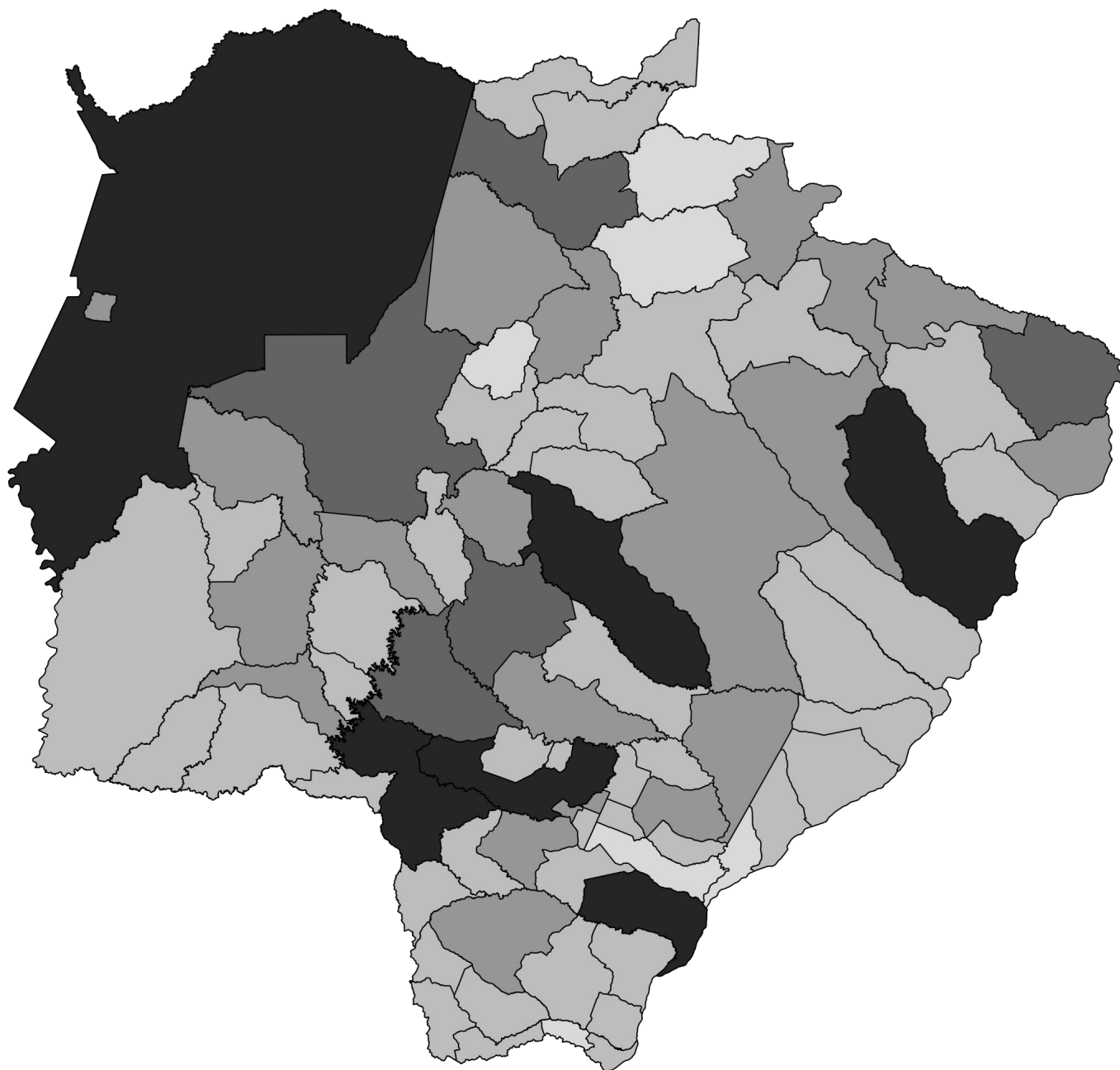
▶ Óbitos por COVID-19 em Mato Grosso do Sul

		Município	Óbitos	Distribuição	Letalidade	Mortalidade
46	=	Anaurilândia	15	0,2%	2,7%	165,3
46	=	Aral Moreira	15	0,2%	2,7%	121,6
47	=	Iguatemi	14	0,2%	1,5%	86,5
47	=	Paraíso das Águas	14	0,2%	2,6%	247,6
48	=	Douradina	13	0,1%	2,1%	217,6
48	=	Paranhos	13	0,1%	2,4%	90,3
49	=	Bandeirantes	11	0,1%	1,7%	151,4
49	=	Caracol	11	0,1%	3,0%	177,9
49	=	Corguinho	11	0,1%	4,1%	181,7
49	=	Inocência	11	0,1%	1,0%	145,0
49	=	Juti	11	0,1%	1,7%	162,1
50	=	Jaraguari	10	0,1%	3,3%	137,6
50	=	Laguna Carapã	10	0,1%	1,7%	134,8
50	=	Novo Horizonte do Sul	10	0,1%	2,0%	271,4
50	=	Rochedo	10	0,1%	2,4%	196,9
50	=	Santa Rita do Pardo	10	0,1%	1,6%	126,6
51	=	Alcinópolis	9	0,1%	2,2%	166,1
51	=	Rio Negro	9	0,1%	1,7%	187,8
52	=	Japorã	8	0,1%	3,7%	86,6
53	=	Figueirão	6	0,1%	3,2%	196,1
53	=	Taquarussu	6	0,1%	2,3%	167,2
54	=	Jateí	5	0,1%	1,0%	124,3

▶ Óbitos com SIM-P (Síndrome Inflamatória Multissistêmica Pediátrica)

	Nº de Sequência Publicada	Município de Residência	Sexo	Idade	Data de Notificação	Data do Óbito	Comorbidades
1	1.514	Campo Grande	F	15	19/10/2020	20/10/2020	Nada relatado

► Distribuição Espacial dos Óbitos por COVID-19

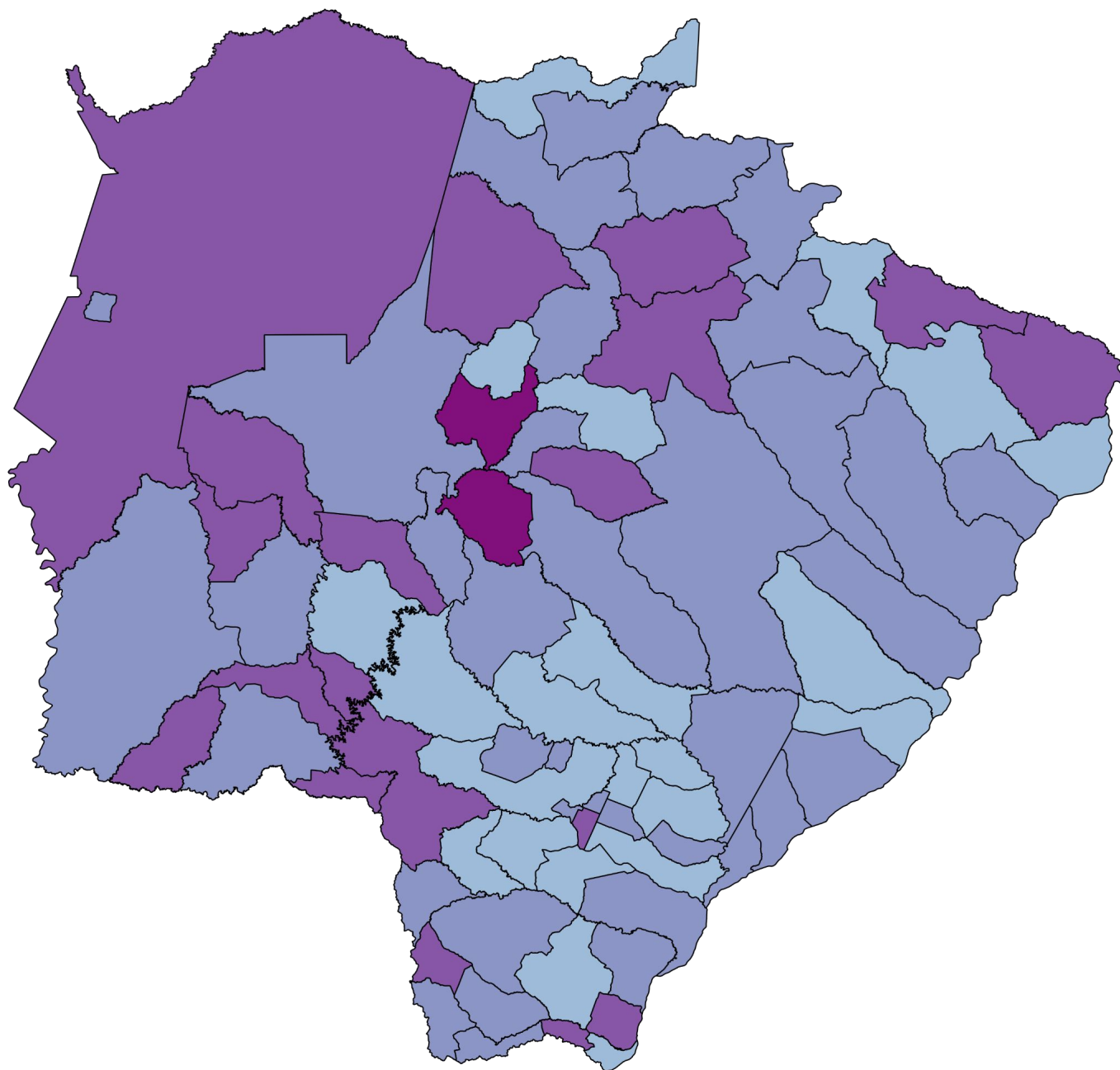


Fonte: SES / MS

*Dados sujeitos a alterações pelos municípios.



► Distribuição Espacial da Letalidade por COVID-19



Fonte: SES / MS

*Dados sujeitos a alterações pelos municípios.



▶ Perfil dos Óbitos por COVID-19

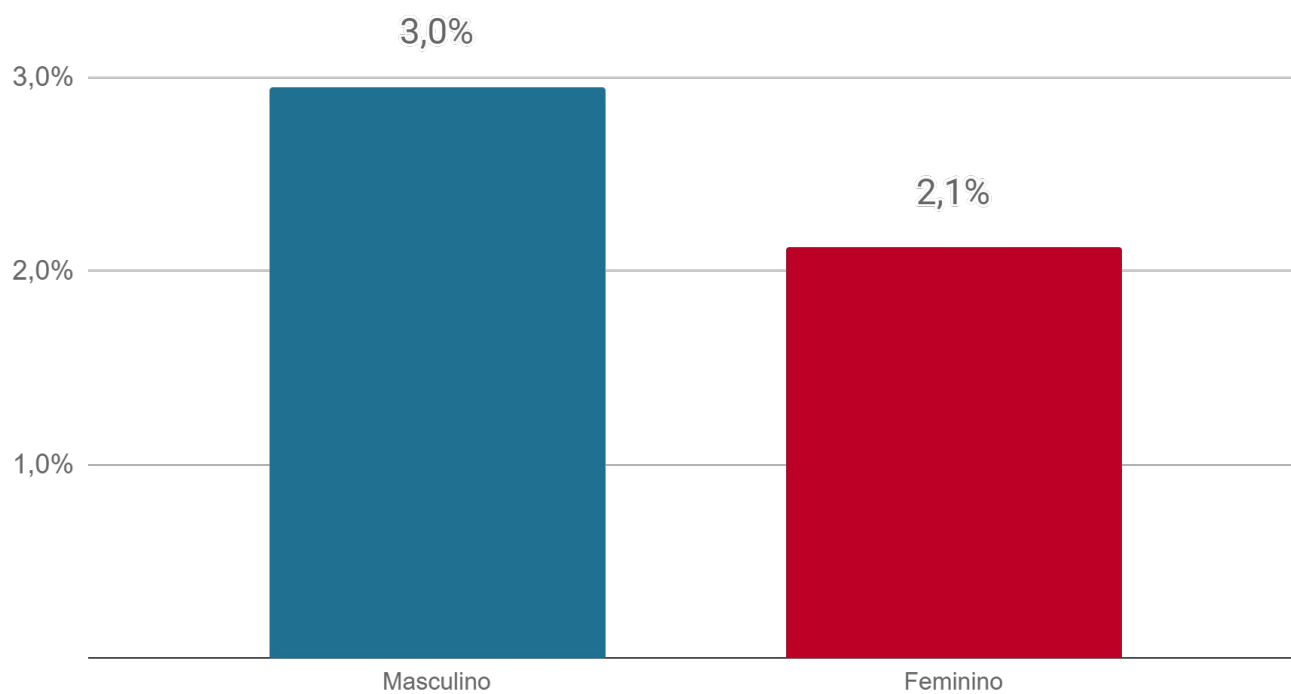
▶ Sexo



Fonte: SES / MS

*Dados sujeitos a alterações pelos municípios.

▶ Letalidade por sexo

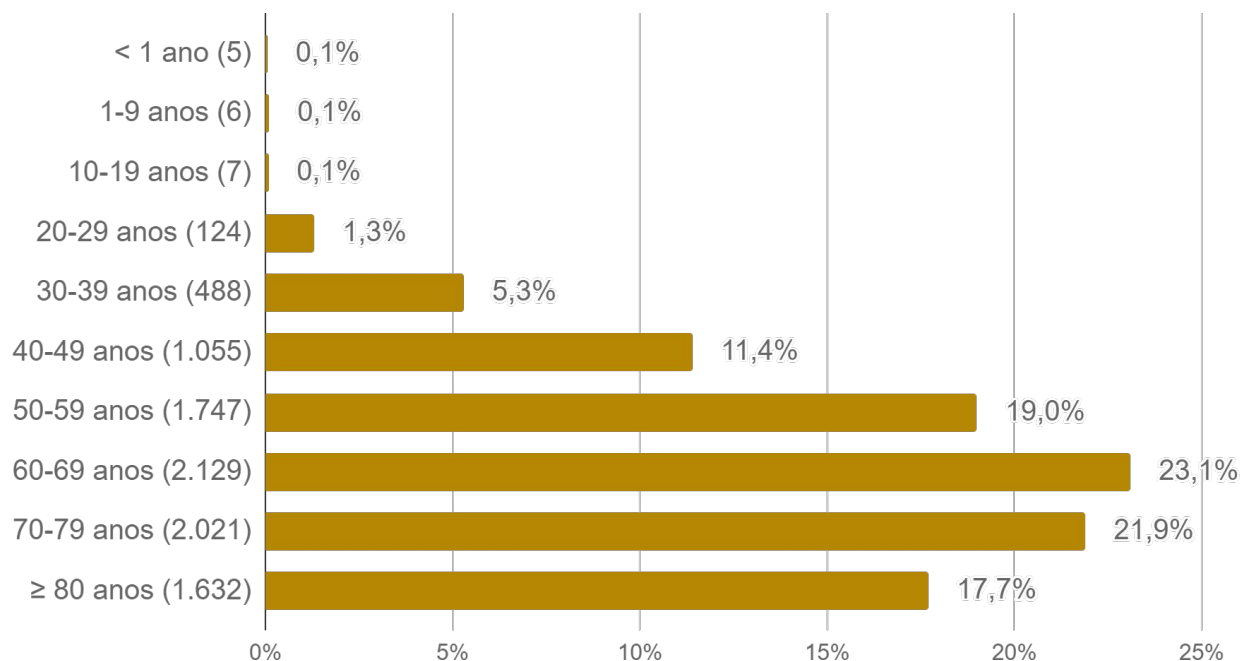


Fonte: SES / MS

*Dados sujeitos a alterações pelos municípios.

► Perfil dos Óbitos por COVID-19

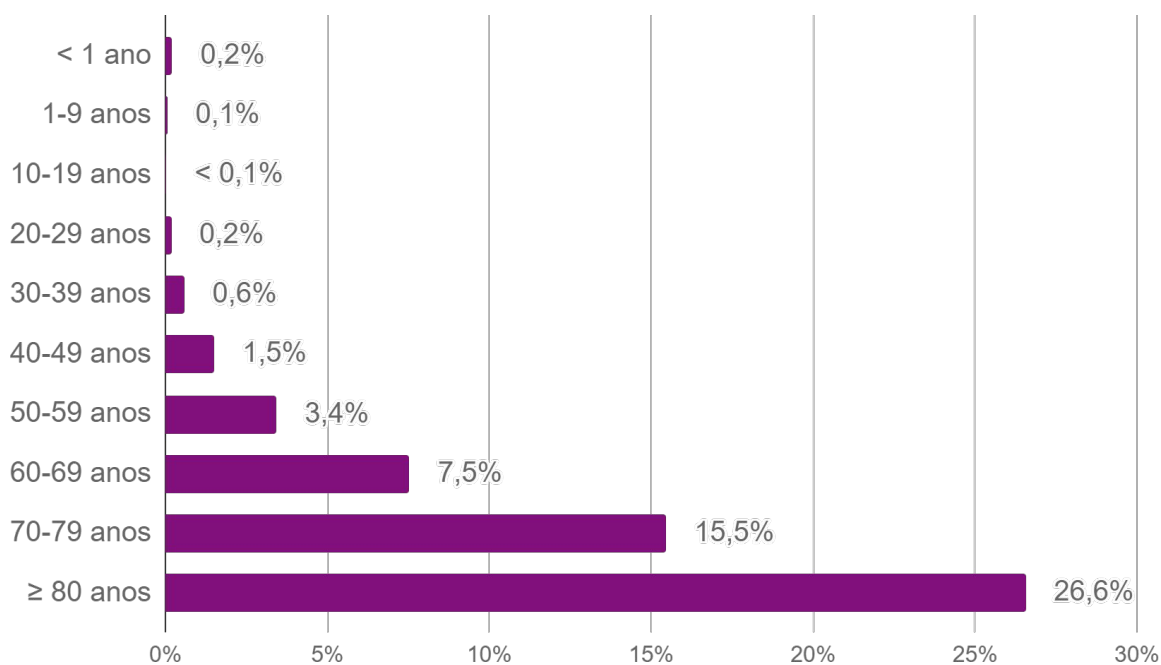
► Faixa etária



Fonte: SES / MS

*Dados sujeitos a alterações pelos municípios.

► Letalidade por faixa etária

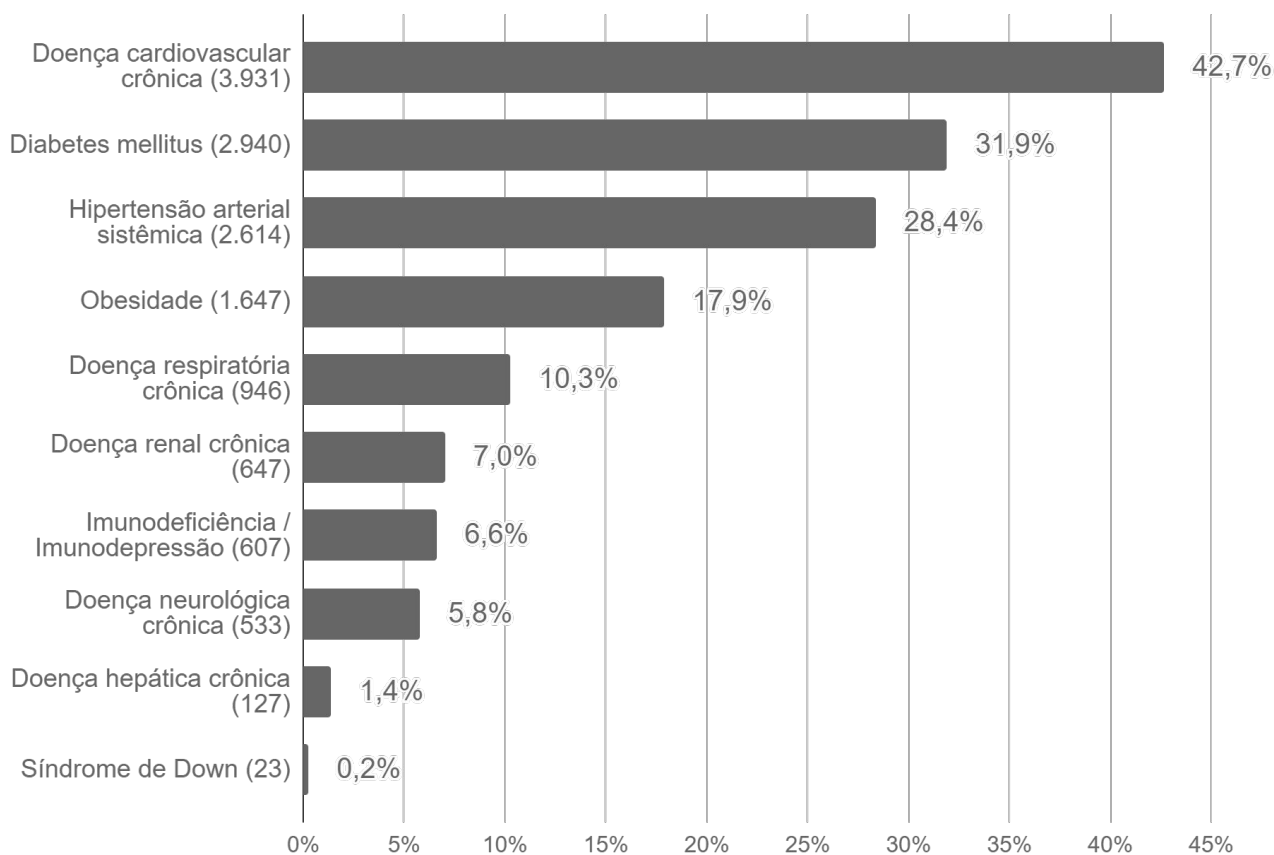
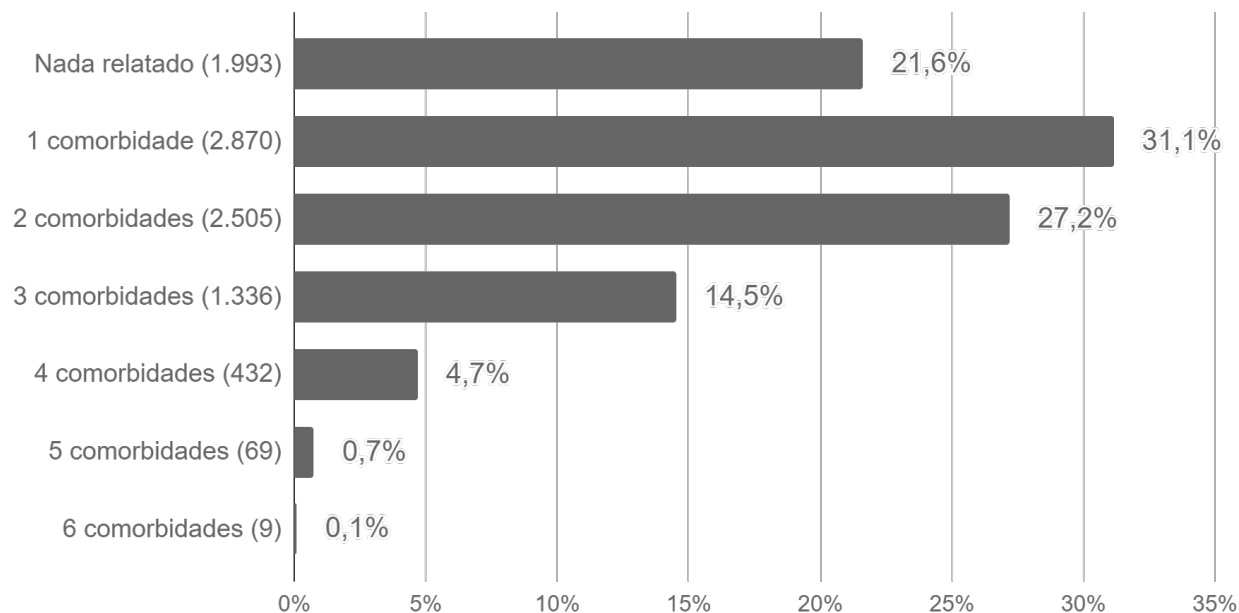


Fonte: SES / MS

*Dados sujeitos a alterações pelos municípios.

▶ Perfil dos Óbitos por COVID-19

▶ Comorbidades



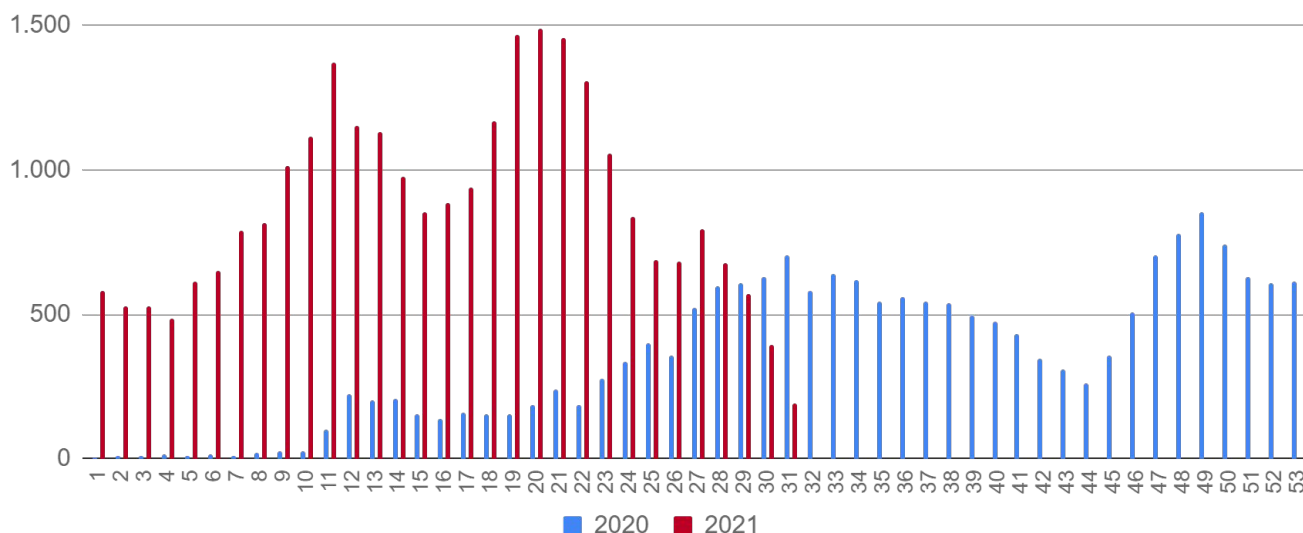
Fonte: SES / MS

*Dados sujeitos a alterações pelos municípios.

► SRAG em Mato Grosso do Sul

A Síndrome Respiratória Aguda Grave (SRAG) é uma condição clínica na qual o indivíduo apresenta um ou mais sinais de agravamento da síndrome gripal (SG). Entre os principais agentes etiológicos que contribuem para que o paciente evolua para uma SRAG, estão os vírus da influenza, vírus sincicial respiratório, adenovírus, coronavírus, entre outros; do mesmo modo que outros agentes etiológicos como diversas bactérias, leishmaniose, leptospirose, etc.

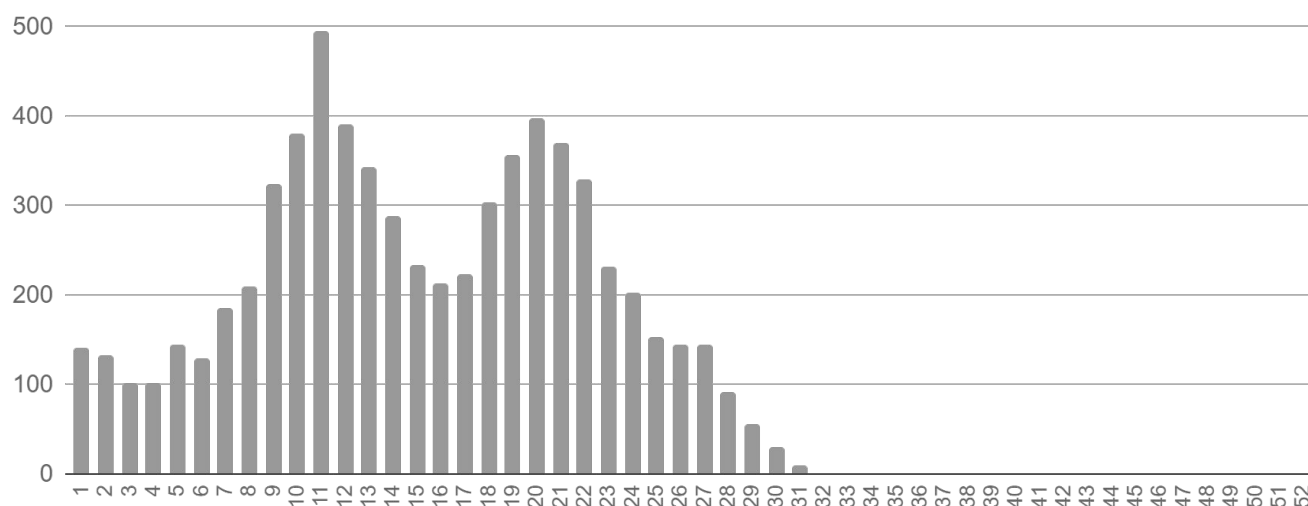
► Casos de SRAG por semana epidemiológica de início dos sintomas



Fonte: SIVEP Gripe

*Dados sujeitos a alterações pelos municípios.

► Óbitos por SRAG¹ por semana epidemiológica de início dos sintomas



¹ Todos os óbitos por SRAG (ocorridos por diversos agentes etiológicos) são submetidos a testagem pelo LACEN para diagnóstico de: Influenza (A H1N1, A H3N2, Influenza B), COVID-19 e painel viral: metapneumovírus, adenovírus, rinovírus, parainfluenza 1, parainfluenza 2, parainfluenza 3, vírus sincicial respiratório.

Fonte: SIVEP Gripe

*Dados sujeitos a alterações pelos municípios.

► Medidas Importantes

- Para contenção da transmissibilidade do COVID-19, deverá ser adotada como medida não farmacológica o isolamento domiciliar da pessoa com sintomas respiratórios e das pessoas que residam no mesmo endereço, ainda que estejam assintomáticos, devendo permanecer em isolamento pelo período máximo de 14 (quatorze) dias.
- Considera-se pessoa com sintomas respiratórios, a apresentação de tosse seca, dor de garganta, ou dificuldade respiratória, acompanhada ou não de febre.
- Os indivíduos com febre e/ou sintomas respiratórios são aconselhados a usar a máscara. É importante lavar as mãos com água e sabão ou álcool em gel a 70% antes de colocar a máscara facial. Além disso, deve-se substituir a máscara por uma nova limpa e seca, assim que ela se tornar úmida.
- As pessoas com mais de 60 anos de idade, devem observar o distanciamento social, restringindo seus deslocamentos para realização de atividades estritamente necessárias, evitando transporte de utilização coletiva, viagens e eventos esportivos, artísticos, culturais, científicos, comerciais e religiosos e outros com concentração próxima de pessoas.

► Notificação

NOTIFICAÇÃO IMEDIATA: Todos os casos devem ser registrados por serviços públicos e privados, por meio do preenchimento da ficha de **SRAG HOSPITALIZADO - SIVEP GRIPE**, dentro das primeiras 24 horas a partir da suspeita clínica.

Inserem no SIVEP GRIPE: Aquidauana, Amambai, Caarapó, Campo Grande, Chapadão do Sul, Corumbá, Costa Rica, Coxim, Dois Irmãos do Buriti, Dourados, Fátima do Sul, Jardim, Maracaju, Naviraí, Nioaque, Nova Andradina, Paraíso das Águas, Paranaíba, Ponta Porã, São Gabriel do Oeste, Sidrolândia, Três Lagoas e Sonora.

Demais municípios enviam a ficha ao CIEVS.

Plantão CIEVS 24 horas: (67) 98477-3435

cievs.ms@hotmail.com

Plantão CIEVS Estadual

DISQUE-NOTIFICA

0800-647-1650 (expediente)

(67) 3318-1823 (expediente)

(67) 98477-3435 (ligações, SMS, WhatsApp - 24 horas)

E-NOTIFICA

cievs@saude.ms.gov.br (expediente)

cievs.ms@hotmail.com (24 horas)

ENDEREÇO

Avenida do Poeta Manoel de Barros, Bloco VII
CEP: 79.031-902 - Campo Grande / MS

Visite o painel interativo COVID-19 de Mato Grosso do Sul

<http://mais.saude.ms.gov.br/>

Governador do Estado de Mato Grosso do Sul	Reinaldo Azambuja Silva
Secretário de Estado de Saúde	Geraldo Resende Pereira
Secretária de Estado de Saúde Adjunta	Crhistine Cavalheiro Maymone Gonçalves
Diretoria de Vigilância em Saúde	Larissa Domingues Castilho
Coordenadoria do CIEVS Estadual	Karine Barbosa
Gerência Técnica de Influenza e Doenças Respiratórias	Lívia de Mello Maziero

Elaboração Daniel Henrique Tsuha
Fabrícia Carvalho Chagas
Grazielli Rocha Romera
Lívia de Mello Maziero