

Boletim Epidemiológico

COVID-19

Agosto 2021 **27**

Vigilância em Saúde / Gerência Técnica de Influenza e Doenças Respiratórias

► Casos de COVID-19 em Mato Grosso do Sul

Casos notificados		Casos confirmados		Casos descartados	
1.031.552	100%	367.690	35,6%	661.796	64,2%

Amostras em análise		Casos sem encerramento nos sistemas pelos municípios	
211	0,0%	1.855	0,2%

Óbitos	Letalidade
9.335	2,5%

Fonte: SES / MS

*Dados sujeitos a alterações pelos municípios.

Os dados deste boletim epidemiológico foram extraídos das bases dos sistemas de informação oficiais do Ministério da Saúde, SIVEP Gripe e e-SUS VE, gerados às 15hs do dia 26/08/2021 e publicados neste boletim às 10:30hs de 27/08/2021.

▶ Pontos de Testagem Complementares

▶ Drive-Thru COVID-19 em Campo Grande (desativado)

	Testes	Negativos	Positivos	Taxa de positividade
RT-PCR	48.352	34.128	14.224	29,4%
Teste rápido	7.379	6.989	390	5,3%

▶ Drive-Thru COVID-19 em Dourados (desativado)

	Testes	Negativos	Positivos	Taxa de positividade
RT-PCR	16.631	11.229	5.402	32,5%
Teste rápido	12.849	10.212	2.637	20,5%

▶ Drive-Thru COVID-19 em Três Lagoas (desativado)

	Testes	Negativos	Positivos	Taxa de positividade
RT-PCR	10.815	7.685	3.130	28,9%
Teste rápido	7.599	6.487	1.112	14,6%

▶ Drive-Thru COVID-19 em Corumbá

	Testes	Negativos	Positivos	Taxa de positividade
RT-PCR	21.146	13.482	7.664	36,2%
Teste rápido	8.764	6.427	2.337	26,7%

▶ Escola Estadual Lucia Martins Coelho em Campo Grande (desativado)

	Testes	Negativos	Positivos	Taxa de positividade
Teste rápido	49.398	9.092	9.598	19,4%

Fonte: Corpo de Bombeiros Militar, LACEN / MS
*Dados sujeitos a alterações pelos municípios.

▶ Evolução dos Casos Confirmados

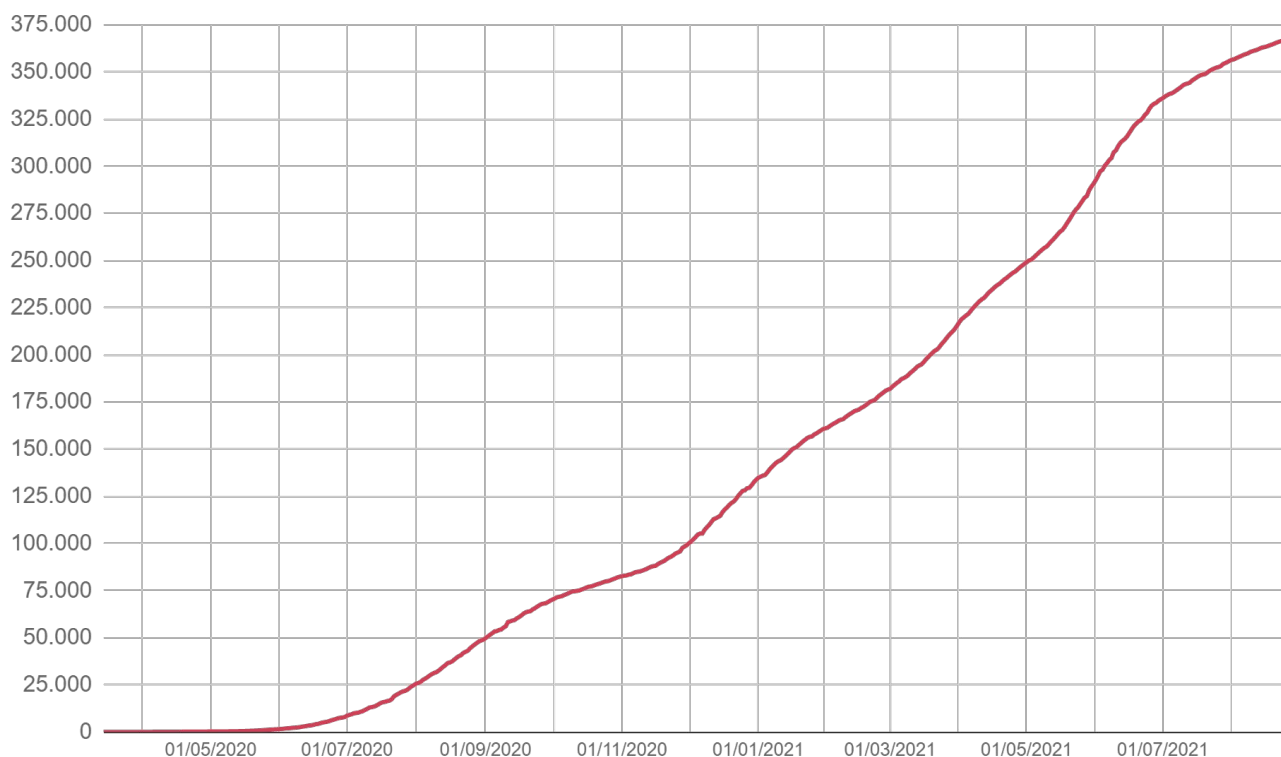
▶ Casos confirmados novos

Dia 26/08/2021	Dia 27/08/2021
367.405	367.690
Casos novos	Variação
+285	+0,1%

Fonte: SES / MS

*Dados sujeitos a alterações pelos municípios.

▶ Casos confirmados acumulados

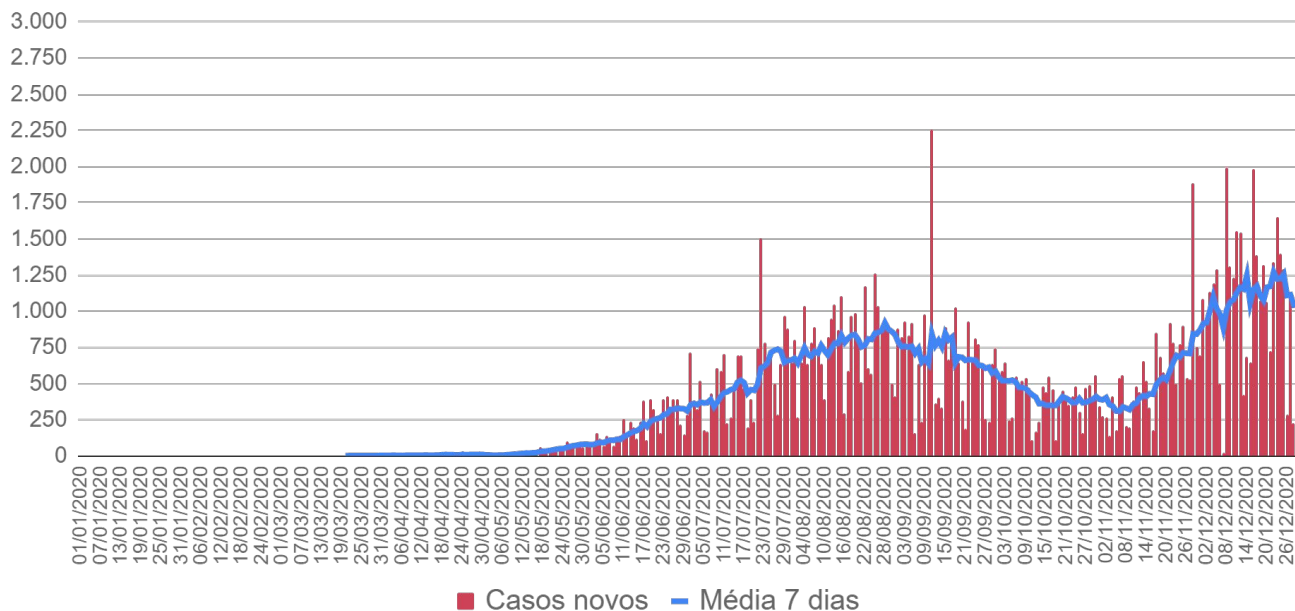


Fonte: SES / MS

*Dados sujeitos a alterações pelos municípios.

▶ Evolução dos Casos Confirmados

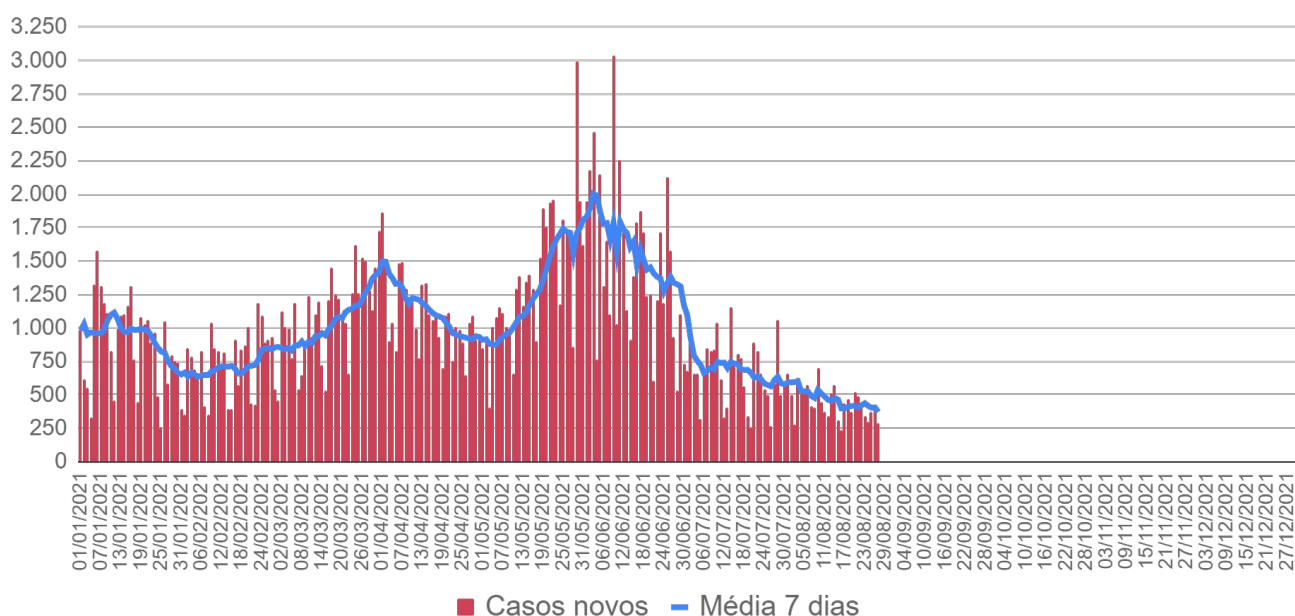
▶ Casos confirmados por dia - 2020



Fonte: SES / MS

*Dados sujeitos a alterações pelos municípios.

▶ Casos confirmados por dia - 2021

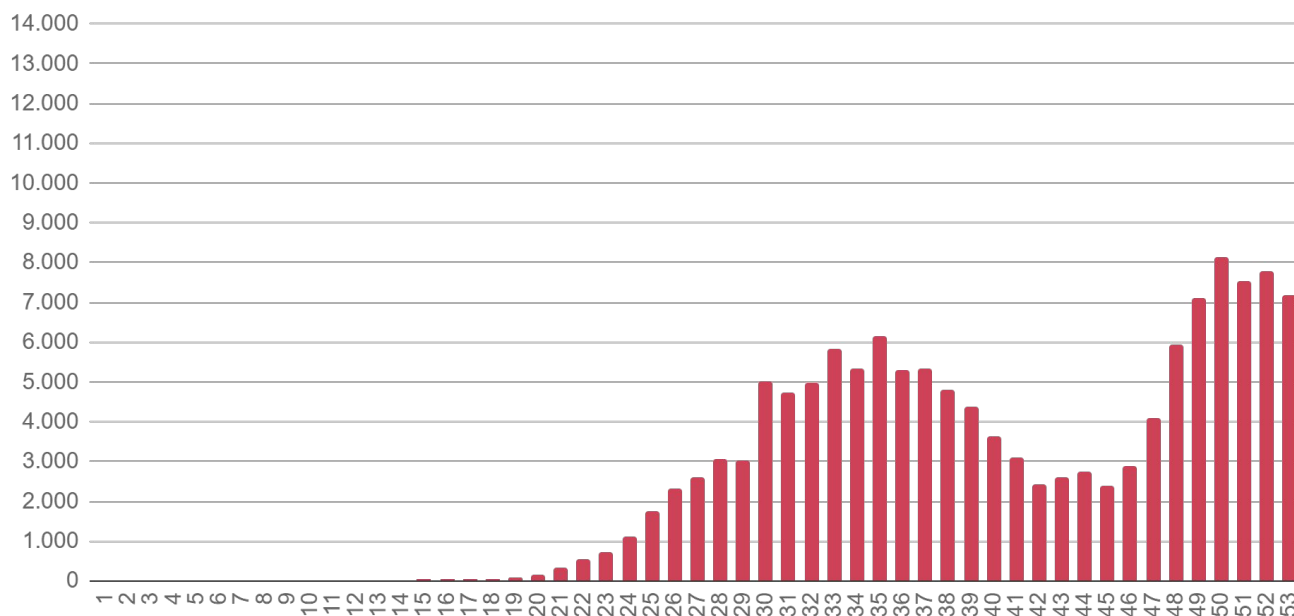


Fonte: SES / MS

*Dados sujeitos a alterações pelos municípios.

▶ Evolução dos Casos Confirmados

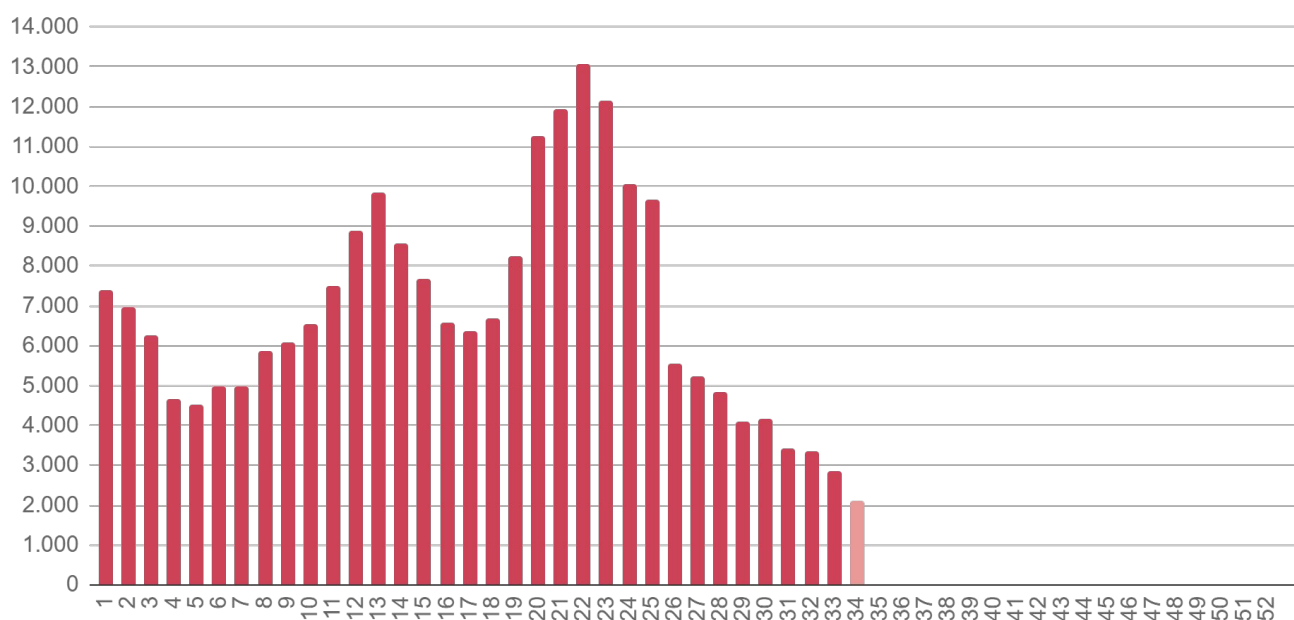
▶ Casos confirmados por semana epidemiológica - 2020



Fonte: SES / MS

*Dados sujeitos a alterações pelos municípios.

▶ Casos confirmados por semana epidemiológica - 2021

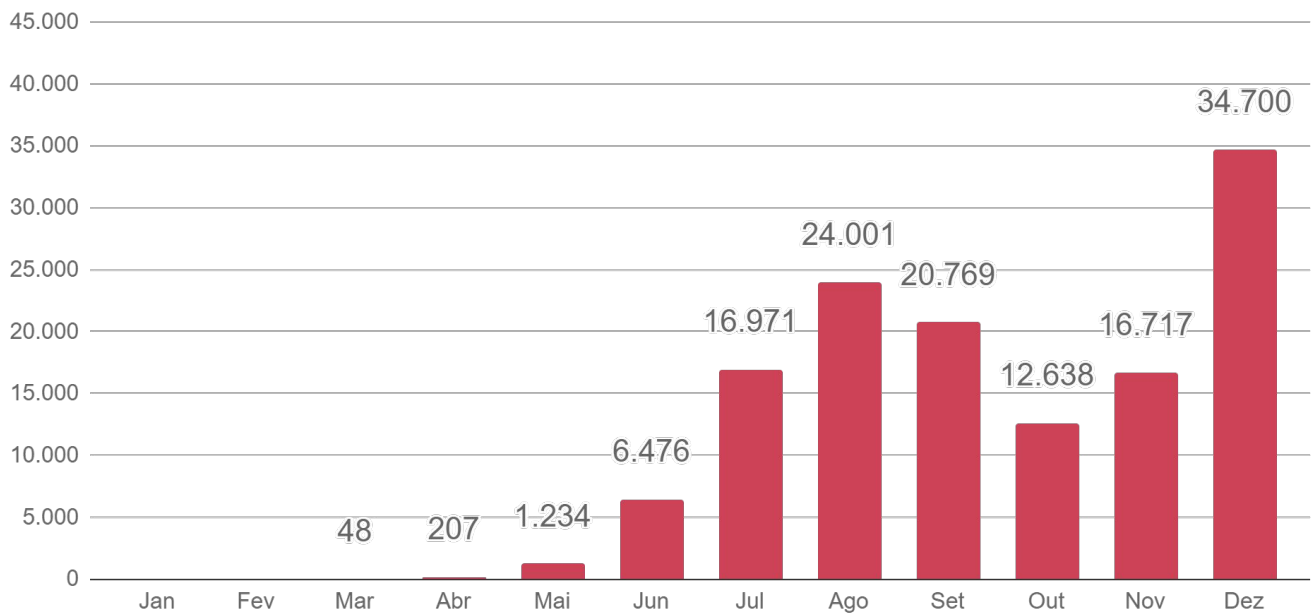


Fonte: SES / MS

*Dados sujeitos a alterações pelos municípios.

▶ Evolução dos Casos Confirmados

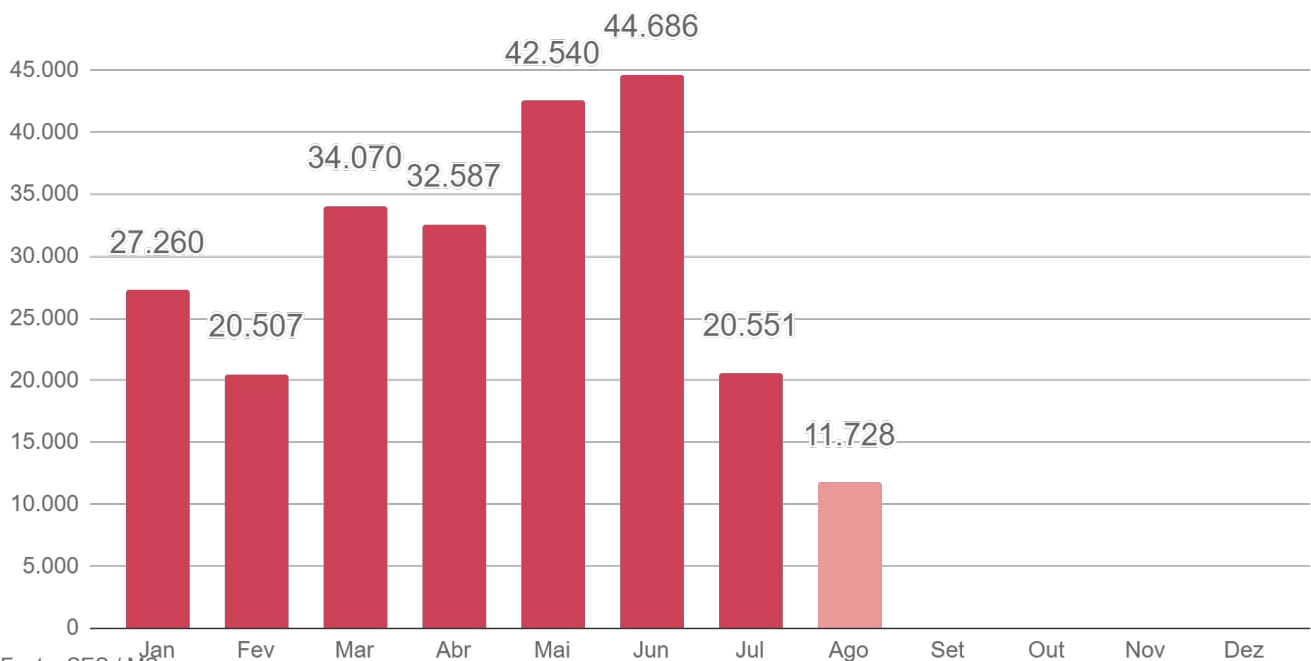
▶ Casos confirmados por mês - 2020



Fonte: SES / MS

*Dados sujeitos a alterações pelos municípios.

▶ Casos confirmados por mês - 2021



Fonte: SES / MS

*Dados sujeitos a alterações pelos municípios.

▶ Evolução dos Óbitos

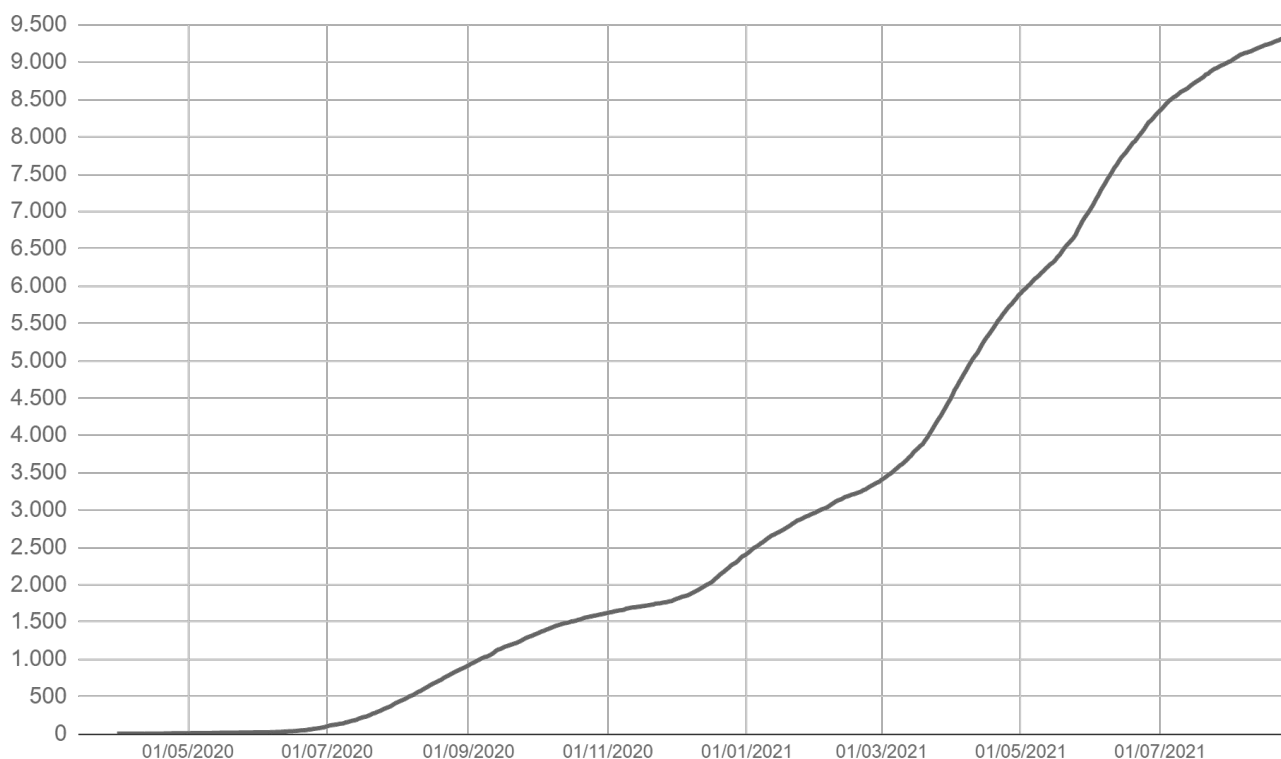
▶ Óbitos novos

Dia 26/08/2021	Dia 27/08/2021
9.323	9.335
Óbitos novos	Variação
+12	+0,1%

Fonte: SES / MS

*Dados sujeitos a alterações pelos municípios.

▶ Óbitos acumulados por data de ocorrência

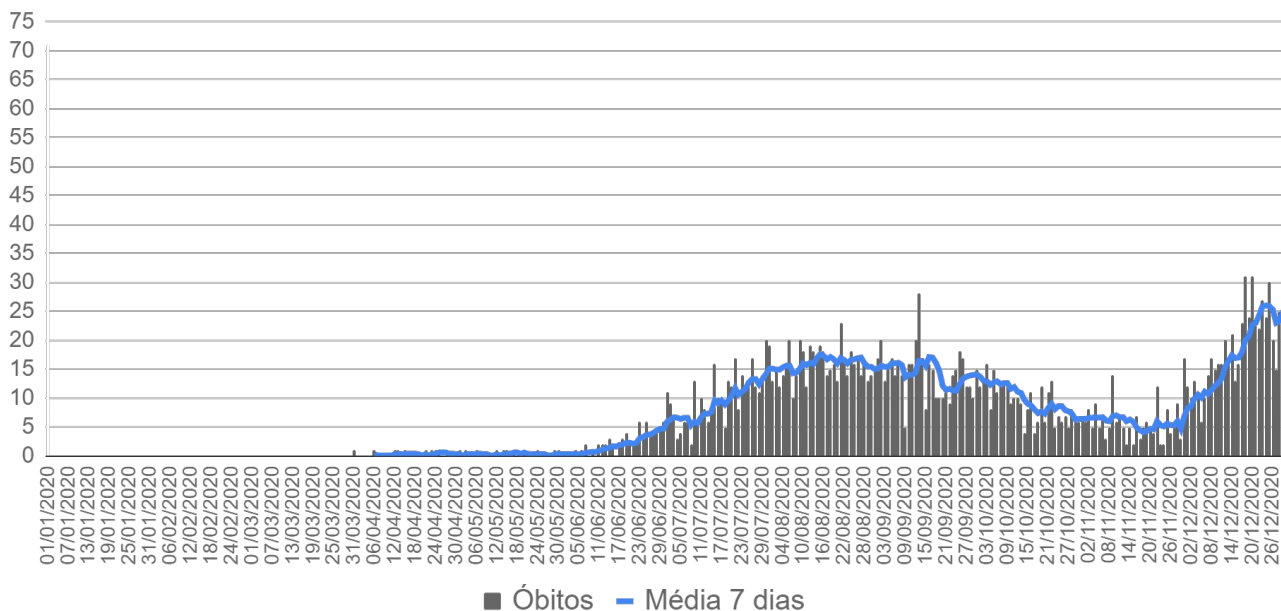


Fonte: SES / MS

*Dados sujeitos a alterações pelos municípios.

► Evolução dos Óbitos

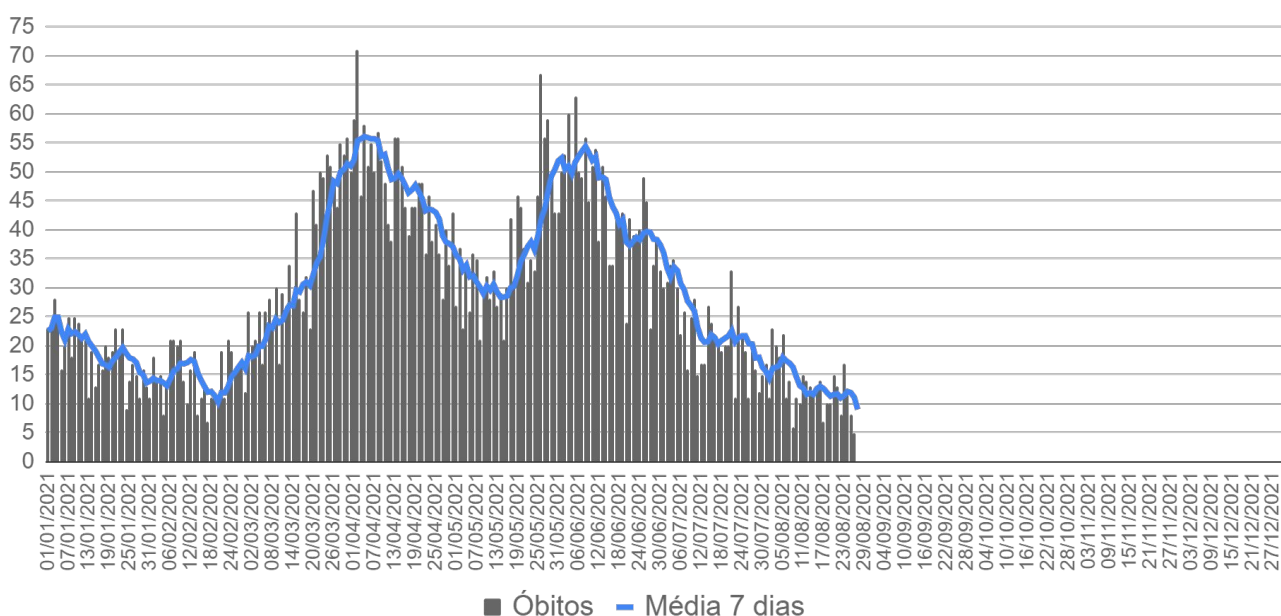
► Óbitos por data de ocorrência - 2020



Fonte: SES / MS

*Dados sujeitos a alterações pelos municípios.

► Óbitos por data de ocorrência - 2021

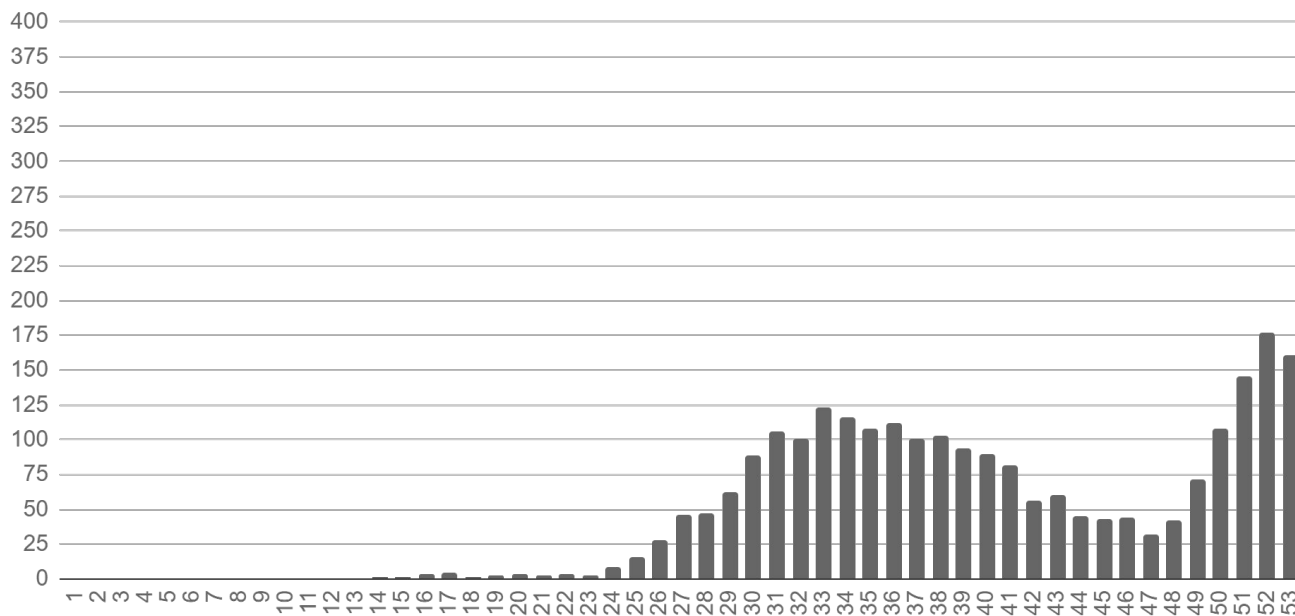


Fonte: SES / MS

*Dados sujeitos a alterações pelos municípios.

▶ Evolução dos Óbitos

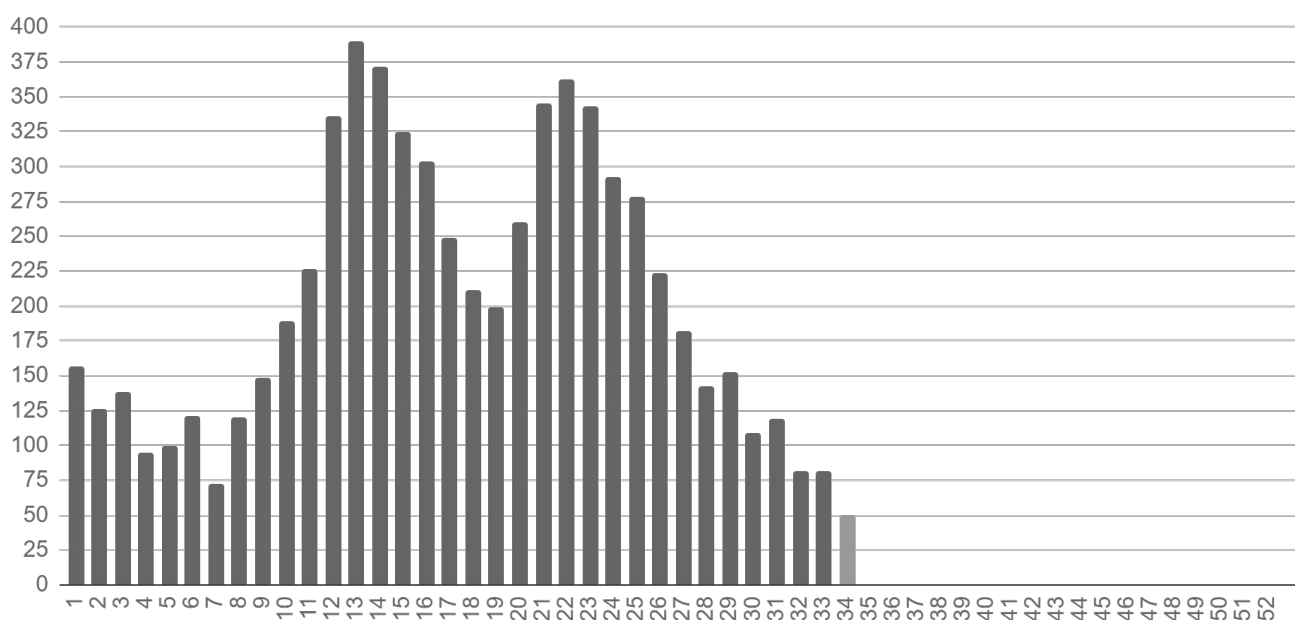
▶ Óbitos por semana epidemiológica de ocorrência - 2020



Fonte: SES / MS

*Dados sujeitos a alterações pelos municípios.

▶ Óbitos por semana epidemiológica de ocorrência - 2021

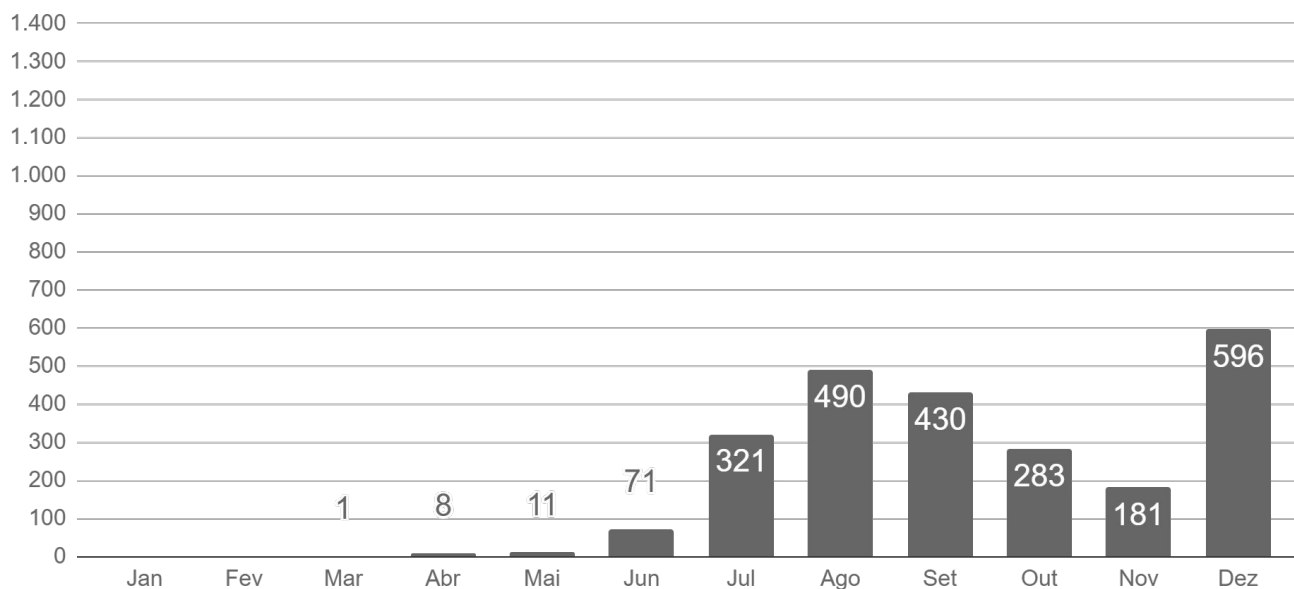


Fonte: SES / MS

*Dados sujeitos a alterações pelos municípios.

▶ Evolução dos Óbitos

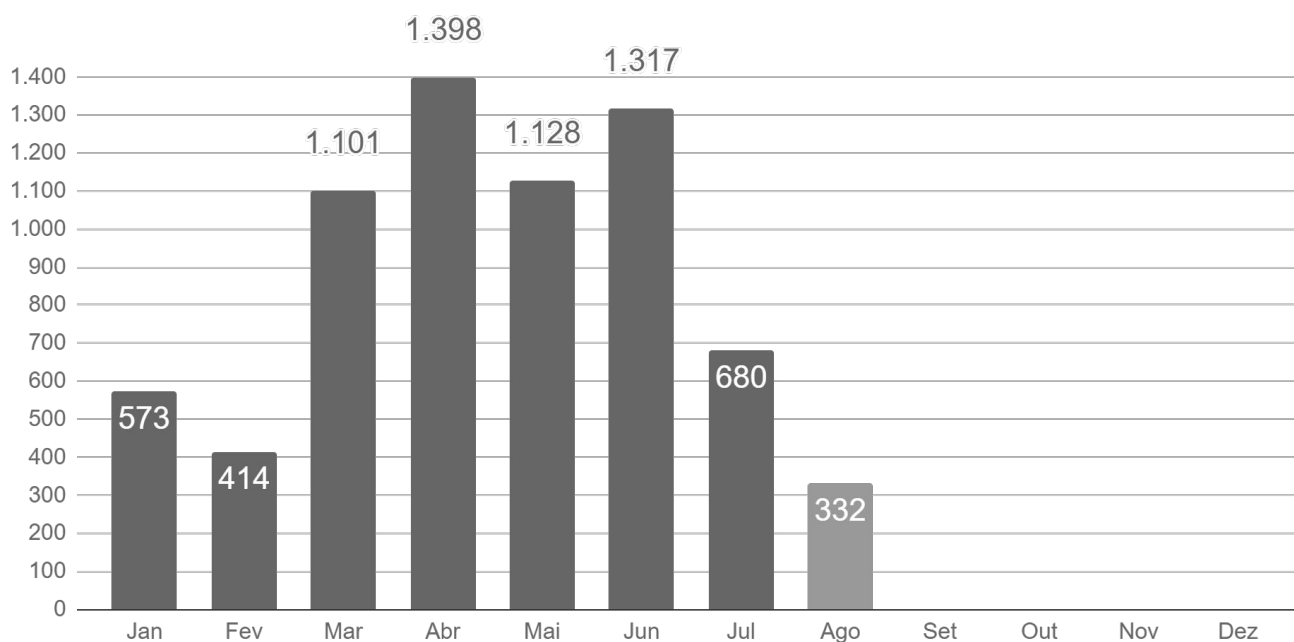
▶ Óbitos por mês de ocorrência - 2020



Fonte: SES / MS

*Dados sujeitos a alterações pelos municípios.

▶ Óbitos por mês de ocorrência - 2021



Fonte: SES / MS

*Dados sujeitos a alterações pelos municípios.

► Casos Confirmados Novos

Município	26/08/2021	27/08/2021	Casos novos	Variação
Campo Grande	133.555	133.699	+144	+0,1%
Paranaíba	5.016	5.029	+13	+0,3%
Três Lagoas	19.832	19.845	+13	+0,1%
Chapadão do Sul	5.200	5.211	+11	+0,2%
Dourados	38.379	38.390	+11	+ < 0,1%
Anastácio	2.605	2.615	+10	+0,4%
Ribas do Rio Pardo	2.842	2.850	+8	+0,3%
Amambai	3.275	3.282	+7	+0,2%
São Gabriel do Oeste	4.258	4.264	+6	+0,1%
Aquidauana	5.635	5.640	+5	+0,1%
Coxim	4.321	4.326	+5	+0,1%
Maracaju	6.370	6.375	+5	+0,1%
Naviraí	9.442	9.447	+5	+0,1%
Angélica	1.401	1.405	+4	+0,3%
Cassilândia	3.004	3.008	+4	+0,1%
Sonora	2.023	2.027	+4	+0,2%
Corumbá	15.409	15.412	+3	+ < 0,1%
Jardim	2.250	2.253	+3	+0,1%
Bataguassu	3.509	3.511	+2	+0,1%
Batayporã	1.092	1.094	+2	+0,2%
Brasilândia	1.271	1.273	+2	+0,2%
Costa Rica	3.833	3.835	+2	+0,1%
Fátima do Sul	2.809	2.811	+2	+0,1%
Mundo Novo	2.348	2.350	+2	+0,1%
Nova Andradina	3.958	3.960	+2	+0,1%
Paraíso das Águas	557	559	+2	+0,4%
Bandeirantes	638	639	+1	+0,2%
Bela Vista	1.075	1.076	+1	+0,1%
Camapuã	929	930	+1	+0,1%
Dois Irmãos do Buriti	1.103	1.104	+1	+0,1%
Douradina	628	629	+1	+0,2%
Guia Lopes da Laguna	1.060	1.061	+1	+0,1%

► Casos Confirmados Novos

Município	26/08/2021	27/08/2021	Casos novos	Variação
Ivinhema	4.861	4.862	+1	+ < 0,1%
Ponta Porã	9.794	9.795	+1	+ < 0,1%
Rio Brilhante	4.967	4.968	+1	+ < 0,1%
Taquarussu	265	266	+1	+0,4%
Caracol	364	363	-1	-0,3%
Novo Horizonte do Sul	501	500	-1	-0,2%
Mato Grosso do Sul	367.405	367.690	+285	+0,1%

► COVID-19 na Macrorregião de Campo Grande

Município	Casos notificados	Casos confirmados	Distribuição confirmados	Incidência	Casos sem encerramento
Alcinópolis	1.124	420	0,1%	7.753	-
Anastácio	6.493	2.615	0,7%	10.362	16
Aquidauana	14.884	5.640	1,5%	11.743	57
Bandeirantes	1.596	639	0,2%	8.794	32
Bela Vista	3.045	1.076	0,3%	4.350	3
Bodoquena	1.424	585	0,2%	7.464	4
Bonito	7.384	3.193	0,9%	14.389	8
Camapuã	2.915	930	0,3%	6.792	1
Campo Grande	387.199	133.699	36,4%	14.756	1.079
Caracol	901	363	0,1%	5.872	1
Chapadão do Sul	14.002	5.211	1,4%	20.147	19
Corguinho	749	269	0,1%	4.443	2
Costa Rica	13.456	3.835	1,0%	18.139	24
Coxim	11.234	4.326	1,2%	12.929	2
Dois Irmãos do Buriti	3.295	1.104	0,3%	9.628	7
Figueirão	630	187	0,1%	6.113	1
Guia Lopes da Laguna	2.824	1.061	0,3%	10.800	16
Jaraguari	1.079	304	0,1%	4.184	2
Jardim	6.866	2.253	0,6%	8.587	18
Maracaju	21.674	6.375	1,7%	13.275	1
Miranda	7.422	3.019	0,8%	10.698	5
Nioaque	3.476	1.060	0,3%	7.647	1
Nova Alvorada do Sul	5.647	2.492	0,7%	11.110	7
Paraíso das Águas	1.649	559	0,2%	9.887	3
Pedro Gomes	1.679	651	0,2%	8.542	4
Porto Murtinho	4.055	1.460	0,4%	8.440	1
Ribas do Rio Pardo	9.077	2.850	0,8%	11.416	103
Rio Negro	1.111	544	0,1%	11.350	-
Rio Verde de Mato Grosso	4.670	2.191	0,6%	10.970	-
Rochedo	2.061	422	0,1%	8.309	1
São Gabriel do Oeste	10.677	4.264	1,2%	15.664	19
Sidrolândia	14.245	5.318	1,4%	8.976	5
Sonora	6.001	2.027	0,6%	10.278	2
Terenos	4.741	1.752	0,5%	7.867	-

Fonte: SES / MS

*Dados sujeitos a alterações pelos municípios.

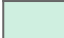
 Municípios com casos novos

► COVID-19 na Macrorregião de Dourados

Município	Casos notificados	Casos confirmados	Distribuição confirmados	Incidência	Casos sem encerramento
Amambai	8.927	3.282	0,9%	8.241	8
Anaurilândia	1.229	561	0,2%	6.181	-
Angélica	3.688	1.405	0,4%	12.852	14
Antônio João	1.778	546	0,1%	6.053	3
Aral Moreira	1.820	559	0,2%	4.533	1
Batayporã	3.277	1.094	0,3%	9.640	2
Caarapó	9.855	4.073	1,1%	13.314	8
Coronel Sapucaia	2.854	1.080	0,3%	7.035	-
Deodópolis	4.646	1.958	0,5%	15.080	-
Douradina	1.642	629	0,2%	10.527	1
Dourados	109.636	38.390	10,4%	17.025	41
Eldorado	2.742	1.332	0,4%	10.742	4
Fátima do Sul	8.140	2.811	0,8%	14.664	13
Glória de Dourados	2.762	1.231	0,3%	12.372	-
Iguatemi	2.459	965	0,3%	5.966	2
Itaporã	5.732	1.986	0,5%	7.893	2
Itaquiraí	4.456	2.230	0,6%	10.432	-
Ivinhema	9.760	4.862	1,3%	20.928	4
Japorã	594	216	0,1%	2.337	2
Jateí	1.379	489	0,1%	12.161	1
Juti	1.387	649	0,2%	9.562	-
Laguna Carapã	1.720	609	0,2%	8.209	3
Mundo Novo	5.770	2.350	0,6%	12.721	4
Naviraí	21.114	9.447	2,6%	16.964	14
Nova Andradina	13.801	3.960	1,1%	7.171	16
Novo Horizonte do Sul	1.601	500	0,1%	13.572	2
Paranhos	1.248	558	0,2%	3.874	-
Ponta Porã	28.062	9.795	2,7%	10.427	3
Rio Brillhante	12.159	4.968	1,4%	13.010	10
Sete Quedas	1.836	739	0,2%	6.861	-
Tacuru	2.450	733	0,2%	6.279	-
Taquarussu	2.004	266	0,1%	7.414	1
Vicentina	2.462	951	0,3%	15.567	12

Fonte: SES / MS

*Dados sujeitos a alterações pelos municípios.

 Municípios com casos novos

► COVID-19 na Macrorregião de Três Lagoas

Município	Casos notificados	Casos confirmados	Distribuição confirmados	Incidência	Casos sem encerramento
Água Clara	6.649	2.927	0,8%	18.553	14
Aparecida do Taboado	7.466	3.644	1,0%	13.978	20
Bataguassu	6.896	3.511	1,0%	15.053	11
Brasilândia	3.125	1.273	0,3%	10.740	41
Cassilândia	9.345	3.008	0,8%	13.671	3
Inocência	3.096	1.095	0,3%	14.431	9
Paranaíba	13.273	5.029	1,4%	11.896	7
Santa Rita do Pardo	1.905	613	0,2%	7.759	53
Selvíria	1.505	656	0,2%	10.028	1
Três Lagoas	63.939	19.845	5,4%	16.097	240

Fonte: SES / MS

*Dados sujeitos a alterações pelos municípios.

 Municípios com casos novos

► COVID-19 na Macrorregião de Corumbá

Município	Casos notificados	Casos confirmados	Distribuição confirmados	Incidência	Casos sem encerramento
Corumbá	44.907	15.412	4,2%	13.754	48
Ladário	7.171	2.759	0,8%	11.647	4

Fonte: SES / MS

*Dados sujeitos a alterações pelos municípios.

 Municípios com casos novos

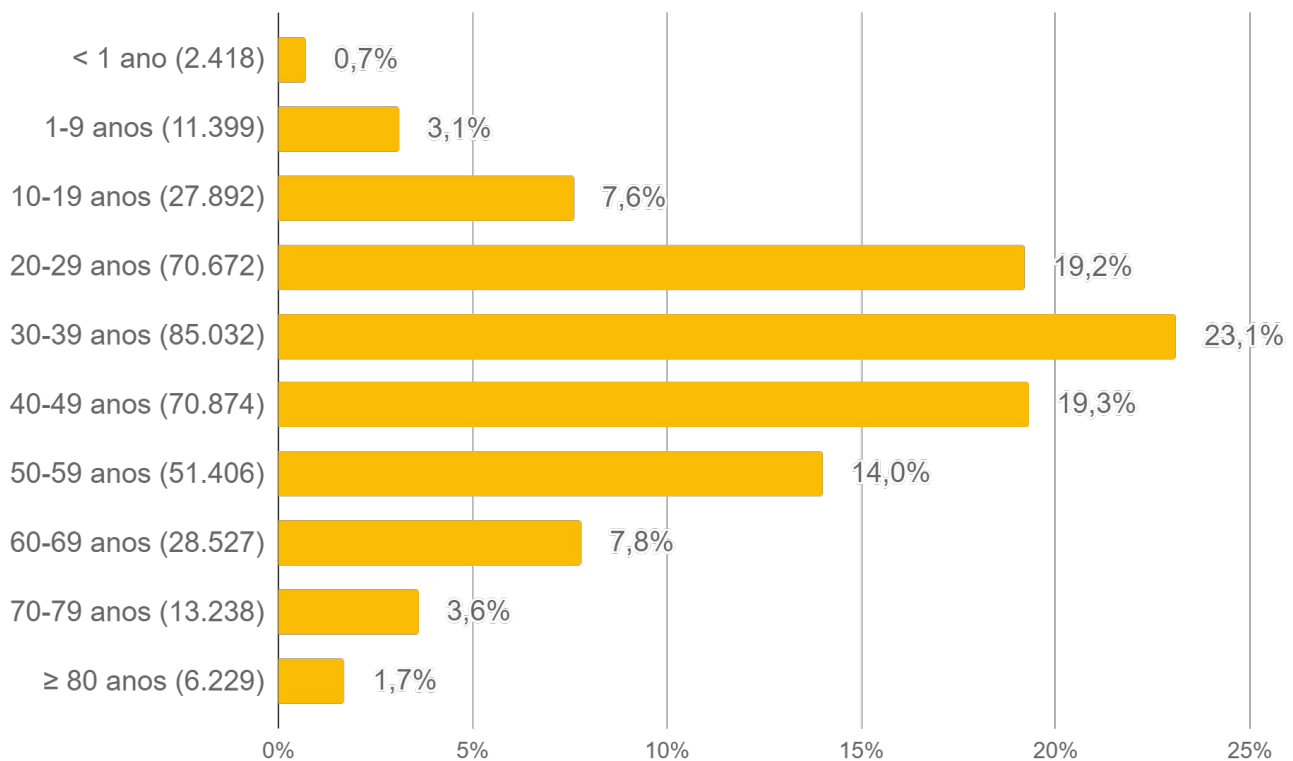
► Cálculo da taxa de incidência

$$\text{Taxa de incidência} = \frac{\text{casos confirmados}}{\text{população}} \times 100 \text{ mil habitantes}$$

► Casos sem encerramento

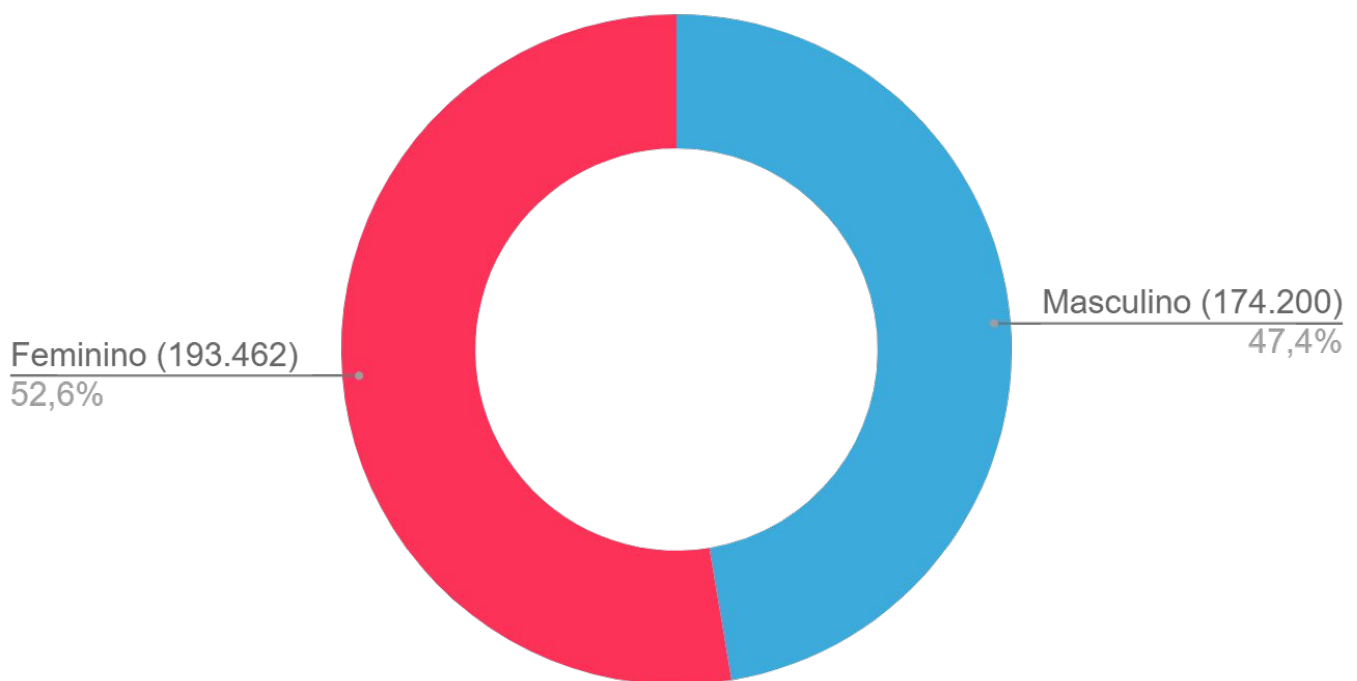
Casos sem encerramento são notificações que estão aguardando resultados de exames laboratoriais ou ainda não foram encerrados pelos municípios nos sistemas de informação e-SUS VE ou SIVEP Gripe.

► Perfil dos Casos Confirmados



Fonte: SES / MS

*Dados sujeitos a alterações pelos municípios.



Fonte: SES / MS

*Dados sujeitos a alterações pelos municípios.

► Casos Confirmados por Tipo de Teste

► Tipos de confirmação

Clínico	Clínico-epidemiológico	Clínico-imagem	Laboratorial
933 (0,3%)	3.600 (1,0%)	920 (0,3%)	362.237 (98,5%)

► Confirmação laboratorial

- **RT-PCR:** O diagnóstico laboratorial para identificação do vírus SARS-CoV-2 é realizado por meio das técnicas de RT-PCR em tempo real e sequenciamento parcial ou total do genoma viral.
- **Teste rápido:** O teste rápido é utilizado para detecção anticorpos IgM e IgG contra o coronavírus e tem por base a metodologia de cromatografia de fluxo lateral. São testes qualitativos para triagem e auxílio diagnóstico.
- **Sorologia:** Detecta a presença de anticorpos específicos de Classe IgA, IgM e/ou IgG contra o vírus SARS-CoV-2 pela metodologia de enzimaímmunoensaio ou imunoensaio por quimioluminescência. São testes quantitativos, que fornecem dados adicionais para a interpretação dos resultados.
- **Não informado:** Quando não foi realizado o devido preenchimento pelo município notificador nos sistemas de informação oficiais (e-SUS VE e SIVEP Gripe).

Município	RT-PCR		Teste Rápido		Sorologia		Não Informado		Total
Água Clara	1.456	49,8%	1.402	47,9%			67	2,3%	2.925
Alcinópolis	124	29,8%	274	65,9%	1	0,2%	17	4,1%	416
Amambai	2.451	75,0%	714	21,8%	2	0,1%	101	3,1%	3.268
Anastácio	1.586	61,0%	988	38,0%	2	0,1%	23	0,9%	2.599
Anaurilândia	232	41,7%	312	56,0%	1	0,2%	12	2,2%	557
Angélica	924	65,9%	437	31,2%			41	2,9%	1.402
Antônio João	335	61,6%	190	34,9%			19	3,5%	544
Aparecida do Taboado	1.217	33,5%	2.334	64,2%	1		84	2,3%	3.636
Aquidauana	3.088	54,9%	2.425	43,1%	11	0,2%	103	1,8%	5.627
Aral Moreira	193	34,6%	349	62,5%	1	0,2%	15	2,7%	558
Bandeirantes	306	48,0%	326	51,2%	1	0,2%	4	0,6%	637
Bataguassu	391	11,2%	2.942	83,9%	1		171	4,9%	3.505
Batayporã	597	55,0%	474	43,7%			14	1,3%	1.085
Bela Vista	553	51,4%	492	45,8%			30	2,8%	1.075

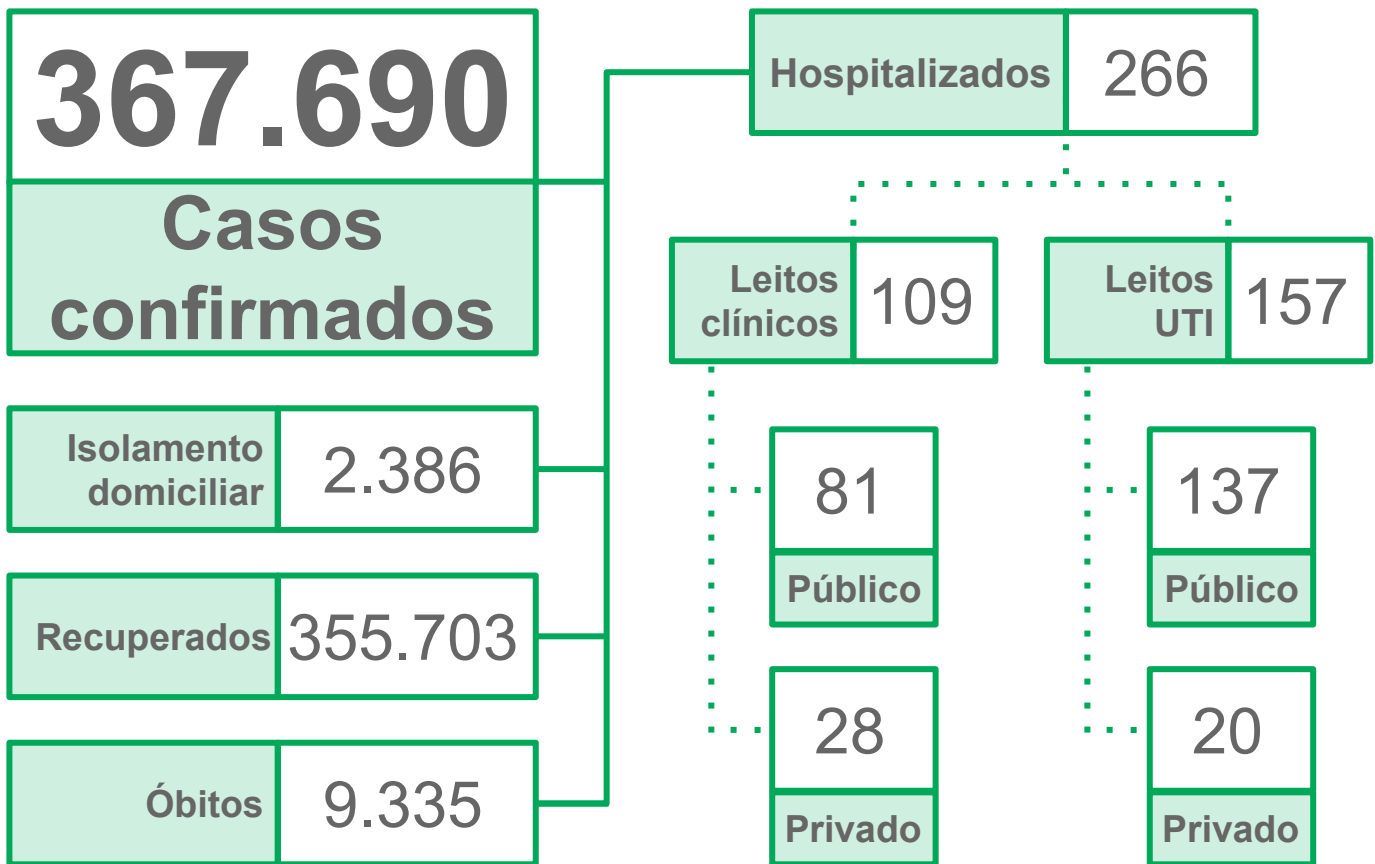
► Casos Confirmados por Tipo de Teste

Município	RT-PCR		Teste Rápido		Sorologia		Não Informado		Total
Bodoquena	290	50,4%	280	48,7%			5	0,9%	575
Bonito	1.288	40,4%	1.841	57,8%	2	0,1%	54	1,7%	3.185
Brasilândia	495	39,0%	741	58,4%			33	2,6%	1.269
Caarapó	1.317	32,4%	2.698	66,3%	6	0,1%	50	1,2%	4.071
Camapuã	785	84,6%	124	13,4%	3	0,3%	16	1,7%	928
Campo Grande	81.743	63,2%	42.673	33,0%	2.249	1,7%	2.770	2,1%	129.435
Caracol	174	48,6%	181	50,6%			3	0,8%	358
Cassilândia	290	9,7%	2.595	87,0%	27	0,9%	72	2,4%	2.984
Chapadão do Sul	2.582	49,6%	2.536	48,8%	4	0,1%	79	1,5%	5.201
Corguinho	236	88,1%	31	11,6%			1	0,4%	268
Coronel Sapucaia	504	46,8%	561	52,0%	3	0,3%	10	0,9%	1.078
Corumbá	8.366	54,4%	6.499	42,3%	27	0,2%	488	3,2%	15.380
Costa Rica	2.290	59,7%	1.488	38,8%			56	1,5%	3.834
Coxim	2.122	49,5%	2.009	46,9%	4	0,1%	152	3,5%	4.287
Deodópolis	560	28,6%	1.336	68,3%			60	3,1%	1.956
Dois Irmãos do Buriti	419	38,0%	678	61,5%	1	0,1%	4	0,4%	1.102
Douradina	306	49,3%	290	46,7%	1	0,2%	24	3,9%	621
Dourados	18.468	48,2%	18.852	49,2%	51	0,1%	960	2,5%	38.331
Eldorado	845	63,6%	397	29,9%	3	0,2%	84	6,3%	1.329
Fátima do Sul	1.626	58,0%	1.110	39,6%	1		67	2,4%	2.804
Figueirão	54	32,3%	103	61,7%			10	6,0%	167
Glória de Dourados	381	31,1%	816	66,6%			29	2,4%	1.226
Guia Lopes da Laguna	717	67,6%	333	31,4%	1	0,1%	9	0,8%	1.060
Iguatemi	595	61,8%	347	36,0%			21	2,2%	963
Inocência	1.002	91,7%	89	8,1%	1	0,1%	1	0,1%	1.093
Itaporã	1.244	62,7%	694	35,0%			47	2,4%	1.985
Itaquiraí	430	19,3%	1.726	77,6%			69	3,1%	2.225
Ivinhema	2.010	41,4%	2.748	56,6%	5	0,1%	95	2,0%	4.858
Japorã	74	35,1%	131	62,1%			6	2,8%	211
Jaraguari	206	69,8%	86	29,2%			3	1,0%	295
Jardim	1.309	58,4%	886	39,6%	1		44	2,0%	2.240
Jateí	265	54,6%	214	44,1%			6	1,2%	485
Juti	427	66,2%	208	32,2%			10	1,6%	645

► Casos Confirmados por Tipo de Teste

Município	RT-PCR		Teste Rápido		Sorologia		Não Informado		Total
	Quantidade	Porcentagem	Quantidade	Porcentagem	Quantidade	Porcentagem	Quantidade	Porcentagem	
Ladário	1.924	70,3%	777	28,4%			36	1,3%	2.737
Laguna Carapã	260	42,8%	327	53,9%	1	0,2%	19	3,1%	607
Maracaju	2.215	34,8%	3.961	62,2%	14	0,2%	179	2,8%	6.369
Miranda	1.981	65,7%	978	32,4%	10	0,3%	47	1,6%	3.016
Mundo Novo	656	28,1%	1.585	67,8%			96	4,1%	2.337
Naviraí	3.493	37,0%	5.427	57,5%	7	0,1%	512	5,4%	9.439
Nioaque	600	56,8%	432	40,9%			24	2,3%	1.056
Nova Alvorada do Sul	1.871	75,5%	592	23,9%			14	0,6%	2.477
Nova Andradina	1.778	45,1%	1.816	46,0%	2	0,1%	350	8,9%	3.946
Novo Horizonte do Sul	78	15,7%	418	83,9%			2	0,4%	498
Paraíso das Águas	335	60,3%	201	36,2%			20	3,6%	556
Paranaíba	984	21,6%	3.507	76,8%	1		73	1,6%	4.565
Paranhos	386	69,2%	166	29,7%			6	1,1%	558
Pedro Gomes	237	36,5%	397	61,2%			15	2,3%	649
Ponta Porã	3.359	34,4%	6.255	64,0%	27	0,3%	128	1,3%	9.769
Porto Murtinho	581	40,0%	835	57,5%			36	2,5%	1.452
Ribas do Rio Pardo	1.023	36,0%	1.779	62,6%			39	1,4%	2.841
Rio Brilhante	3.555	71,6%	1.295	26,1%	2		112	2,3%	4.964
Rio Negro	375	68,9%	163	30,0%			6	1,1%	544
Rio Verde de Mato Grosso	994	45,4%	1.143	52,2%	5	0,2%	48	2,2%	2.190
Rochedo	262	62,4%	157	37,4%			1	0,2%	420
Santa Rita do Pardo	131	22,2%	450	76,4%	1	0,2%	7	1,2%	589
São Gabriel do Oeste	1.962	46,1%	2.168	50,9%	13	0,3%	115	2,7%	4.258
Selvéria	237	36,1%	392	59,8%			27	4,1%	656
Sete Quedas	497	67,4%	229	31,1%	1	0,1%	10	1,4%	737
Sidrolândia	1.083	20,4%	4.093	77,1%	27	0,5%	109	2,1%	5.312
Sonora	726	37,4%	1.102	56,8%	2	0,1%	110	5,7%	1.940
Tacuru	427	58,4%	297	40,6%			7	1,0%	731
Taquarussu	84	32,1%	168	64,1%			10	3,8%	262
Terenos	1.337	76,5%	393	22,5%	5	0,3%	12	0,7%	1.747
Três Lagoas	9.735	49,2%	9.107	46,0%	30	0,2%	929	4,7%	19.801
Vicentina	430	46,2%	464	49,8%	1	0,1%	36	3,9%	931
Total	190.469	52,6%	160.034	44,2%	2.560	0,7%	9.174	2,5%	362.237

► Situação Atual dos Casos Confirmados



Fonte: SES / MS

*Dados sujeitos a alterações pelos municípios.

► Casos ativos



Fonte: SES / MS

*Dados sujeitos a alterações pelos municípios.

► Ocupação de Leitos Hospitalares

► Ocupação de leitos públicos por COVID-19

	Leitos clínicos		Leitos UTI	
	Adulto	Pediátrico	Adulto	Pediátrico
Leitos existentes	704	108	407	5
Casos confirmados	77	4	135	2
Casos suspeitos	45	14	25	2
Taxa de ocupação	122 (17%)	18 (17%)	160 (39%)	4 (80%)

Fonte: CORE, Central de Regulação de Campo Grande, Central de Regulação de Dourados, CNES e Resolução 183 CIB/MS, Agosto/2021
*Dados sujeitos a alterações pelos municípios.

► Ocupação de leitos privados por COVID-19

	Leitos clínicos		Leitos UTI	
	Adulto	Pediátrico	Adulto	Pediátrico
Leitos existentes	151	9	83	1
Casos confirmados	28	0	20	0
Casos suspeitos	6	0	0	0
Taxa de ocupação	34 (23%)	0 (0%)	20 (24%)	0 (0%)

Fonte: COVID Hospitalar
*Dados sujeitos a alterações pelos municípios.

$$\text{Taxa de ocupação (\%)} = \frac{\text{casos confirmados} + \text{casos suspeitos de COVID-19}}{\text{leitos existentes}}$$

► Ocupação de Leitos Hospitalares

► Ocupação de leitos UTI SUS por macrorregião de internação

	Leitos UTI SUS Ofertados Global ¹	Confirmados COVID-19	Suspeitos COVID-19	Não COVID-19 ²	Ocupação Global ³
Macrorregião Campo Grande⁴	358	27%	4%	28%	59%
Macrorregião Dourados⁵	158	16%	3%	27%	46%
Macrorregião Três Lagoas	60	25%	8%	17%	50%
Macrorregião Corumbá	27	0%	0%	26%	26%

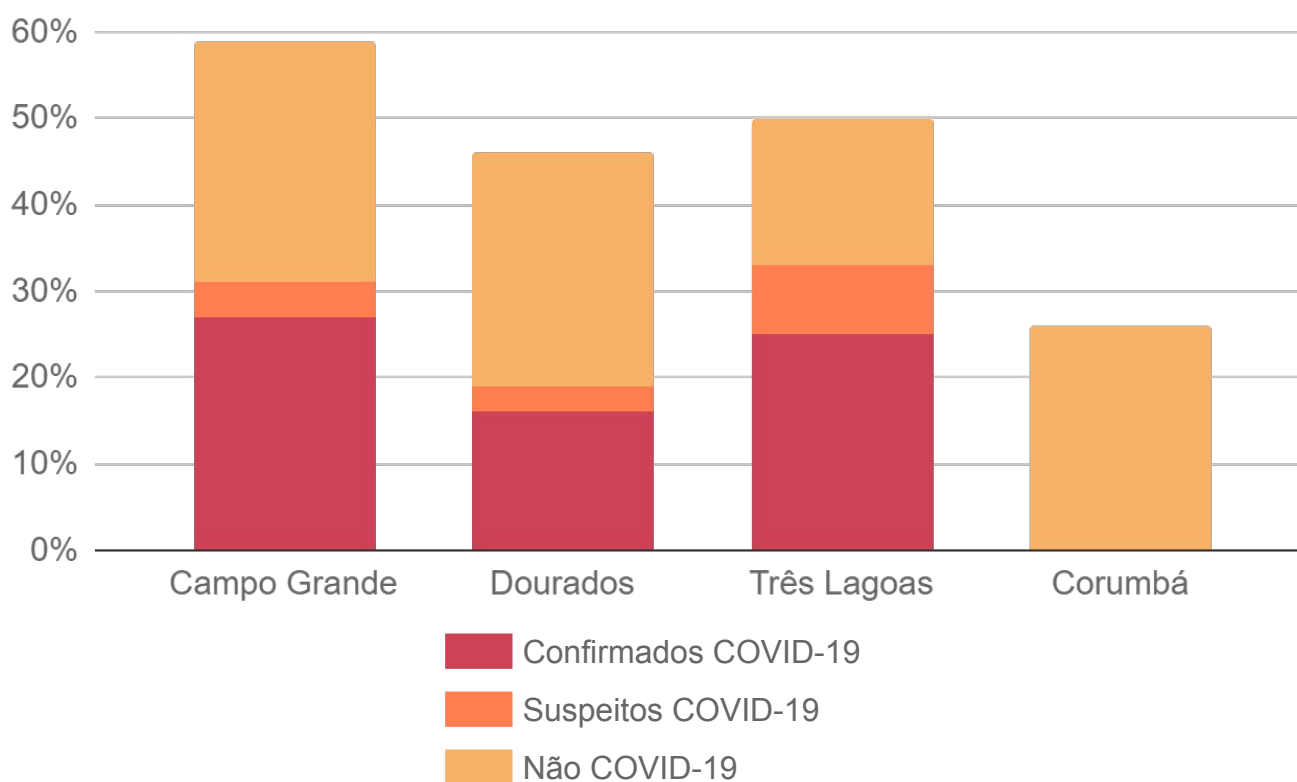
1) Global: representa todos os leitos UTI, incluindo leitos UTI para COVID-19 e UTI geral.

2) Não COVID-19: representa os leitos UTI geral + leitos UTI para COVID-19 que possuem pacientes internados por outros agravos.

3) O excedente da capacidade, quando houver, representa pacientes em leitos COVID-19 ainda não habilitados pelo SUS, mantidos pelas secretarias municipais e estadual de saúde.

4) Dados informados pelos NIR dos estabelecimentos hospitalares do município de Campo Grande

5) Dados referentes aos hospitais do município de Dourados são fornecidos pela Central de Regulação de Dourados.

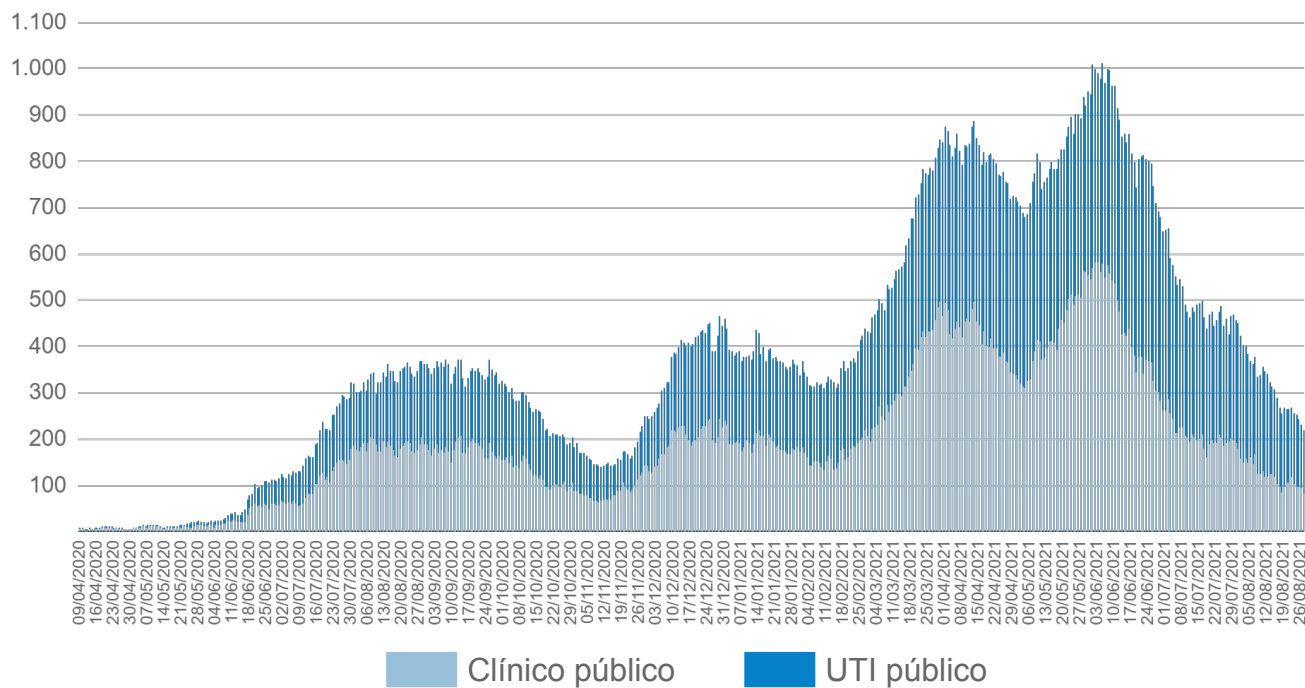


Fonte: CORE, Central de Regulação de Campo Grande, Central de Regulação de Dourados, CNES e Resolução 183 CIB/MS, Agosto/2021

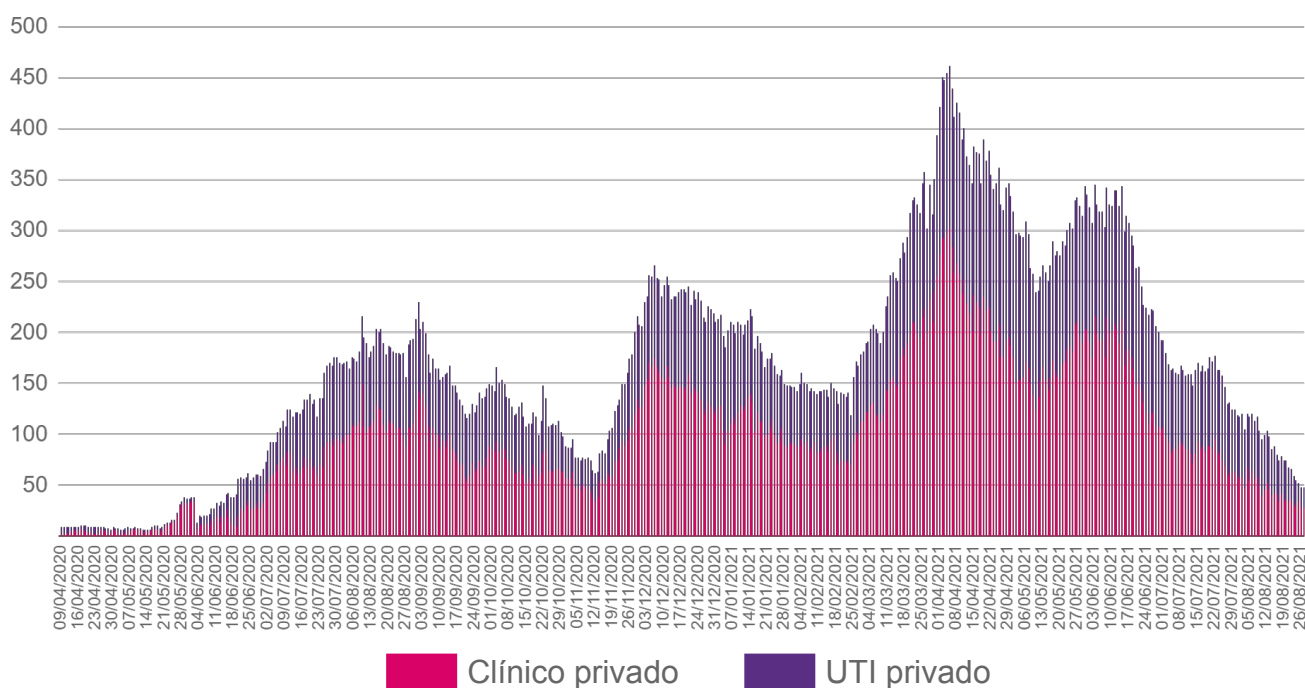
*Dados sujeitos a alterações pelos municípios.

► Ocupação de Leitos Hospitalares

► Evolução da ocupação de leitos públicos



► Evolução da ocupação de leitos privados



Fonte: SES / MS

*Dados sujeitos a alterações pelos municípios.

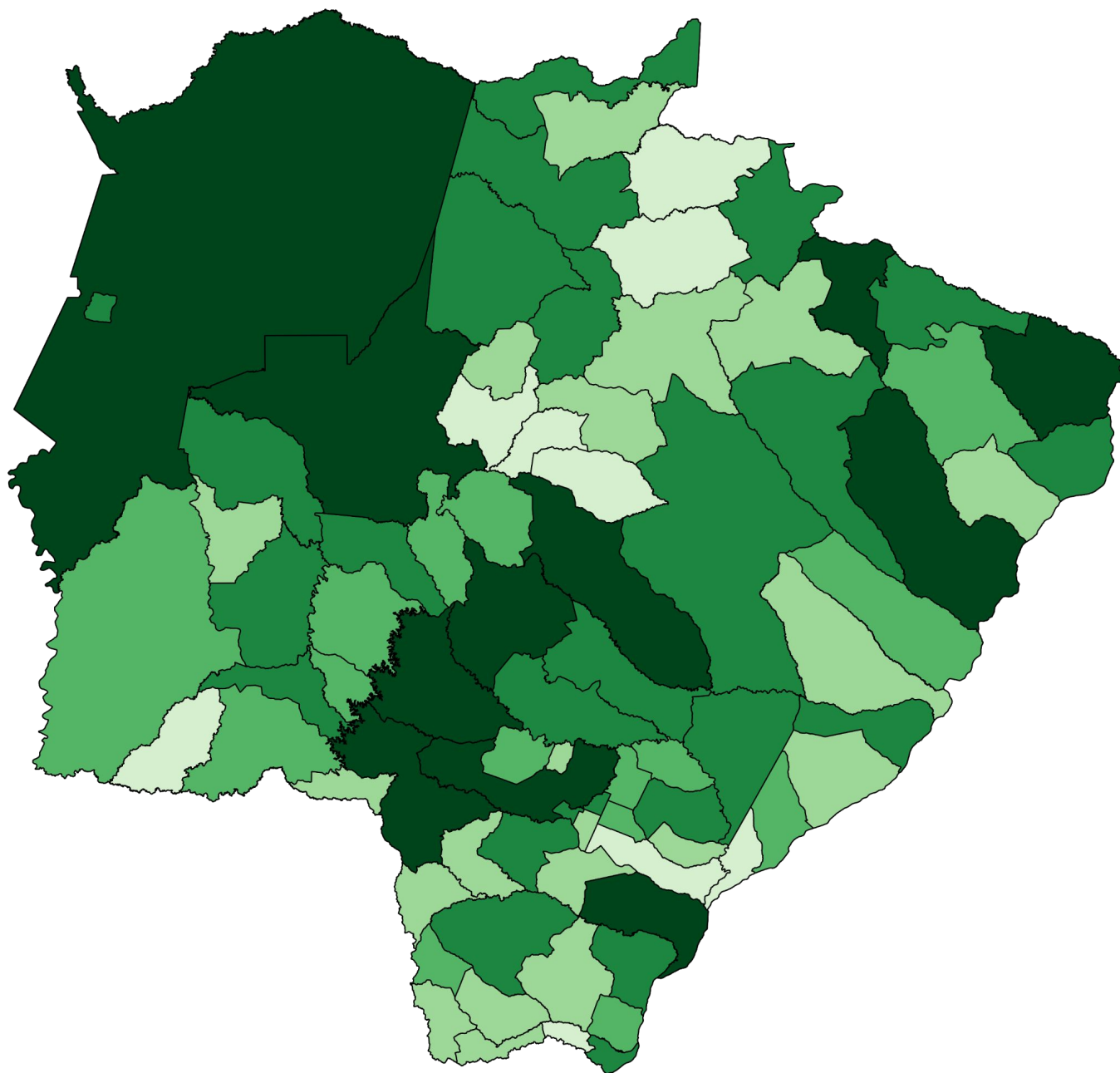
► Frequência e Distribuição dos Casos Confirmados

► Em ordem decrescente de casos confirmados

	Município	Casos	%
	Mato Grosso do Sul	367.690	100%
1 =	Campo Grande	133.699	36,4%
2 =	Dourados	38.390	10,4%
3 =	Três Lagoas	19.845	5,4%
4 =	Corumbá	15.412	4,2%
5 =	Ponta Porã	9.795	2,7%
6 =	Naviraí	9.447	2,6%
7 =	Maracaju	6.375	1,7%
8 =	Aquidauana	5.640	1,5%
9 =	Sidrolândia	5.318	1,4%
10 =	Chapadão do Sul	5.211	1,4%
11 =	Paranaíba	5.029	1,4%
12 =	Rio Brilhante	4.968	1,4%
13 =	Ivinhema	4.862	1,3%
14 =	Coxim	4.326	1,2%
15 =	São Gabriel do Oeste	4.264	1,2%
16 =	Caarapó	4.073	1,1%
17 =	Nova Andradina	3.960	1,1%
18 =	Costa Rica	3.835	1,0%
19 =	Aparecida do Taboado	3.644	1,0%
20 =	Bataguassu	3.511	1,0%
21 =	Amambai	3.282	0,9%
22 =	Bonito	3.193	0,9%
23 =	Miranda	3.019	0,8%
24 =	Cassilândia	3.008	0,8%
25 =	Água Clara	2.927	0,8%
26 =	Ribas do Rio Pardo	2.850	0,8%
27 =	Fátima do Sul	2.811	0,8%
28 =	Ladário	2.759	0,8%
29 =	Anastácio	2.615	0,7%
30 =	Nova Alvorada do Sul	2.492	0,7%
31 =	Mundo Novo	2.350	0,6%
32 =	Jardim	2.253	0,6%
33 =	Itaquiraí	2.230	0,6%
34 =	Rio Verde de Mato Grosso	2.191	0,6%
35 =	Sonora	2.027	0,6%
36 =	Itaporã	1.986	0,5%
37 =	Deodápolis	1.958	0,5%
38 =	Terenos	1.752	0,5%
39 =	Porto Murtinho	1.460	0,4%

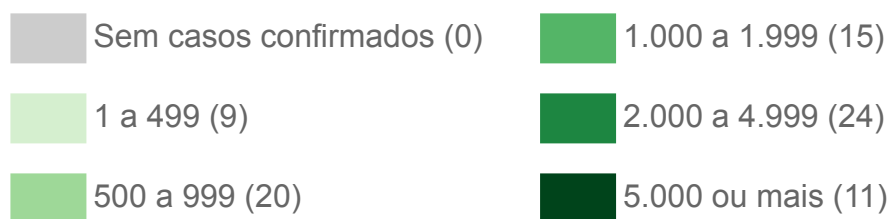
	Município	Casos	%
40 =	Angélica	1.405	0,4%
41 =	Eldorado	1.332	0,4%
42 =	Brasilândia	1.273	0,3%
43 =	Glória de Dourados	1.231	0,3%
44 =	Dois Irmãos do Buriti	1.104	0,3%
45 =	Inocência	1.095	0,3%
46 =	Batayporã	1.094	0,3%
47 =	Coronel Sapucaia	1.080	0,3%
48 =	Bela Vista	1.076	0,3%
49 =	Guia Lopes da Laguna	1.061	0,3%
50 ▼	Nioaque	1.060	0,3%
51 ▼	Iguatemi	965	0,3%
52 ▼	Vicentina	951	0,3%
53 ▼	Camapuã	930	0,3%
54 ▼	Sete Quedas	739	0,2%
55 ▼	Tacuru	733	0,2%
56 ▼	Selvéria	656	0,2%
57 ▼	Pedro Gomes	651	0,2%
58 ▼	Juti	649	0,2%
59 ▼	Bandeirantes	639	0,2%
60 ▼	Douradina	629	0,2%
61 ▼	Santa Rita do Pardo	613	0,2%
62 ▼	Laguna Carapã	609	0,2%
63 ▼	Bodoquena	585	0,2%
64 ▼	Anaurilândia	561	0,2%
65 ▼	Aral Moreira	559	0,2%
65 ▲	Paraíso das Águas	559	0,2%
66 ▼	Paranhos	558	0,2%
67 =	Antônio João	546	0,1%
68 =	Rio Negro	544	0,1%
69 =	Novo Horizonte do Sul	500	0,1%
70 =	Jateí	489	0,1%
71 =	Rochedo	422	0,1%
72 =	Alcinópolis	420	0,1%
73 =	Caracol	363	0,1%
74 =	Jaraguari	304	0,1%
75 =	Corguinho	269	0,1%
76 =	Taquarussu	266	0,1%
77 =	Japorã	216	0,1%
78 =	Figueirão	187	0,1%

► Distribuição Espacial dos Casos Confirmados



Fonte: SES / MS

*Dados sujeitos a alterações pelos municípios.



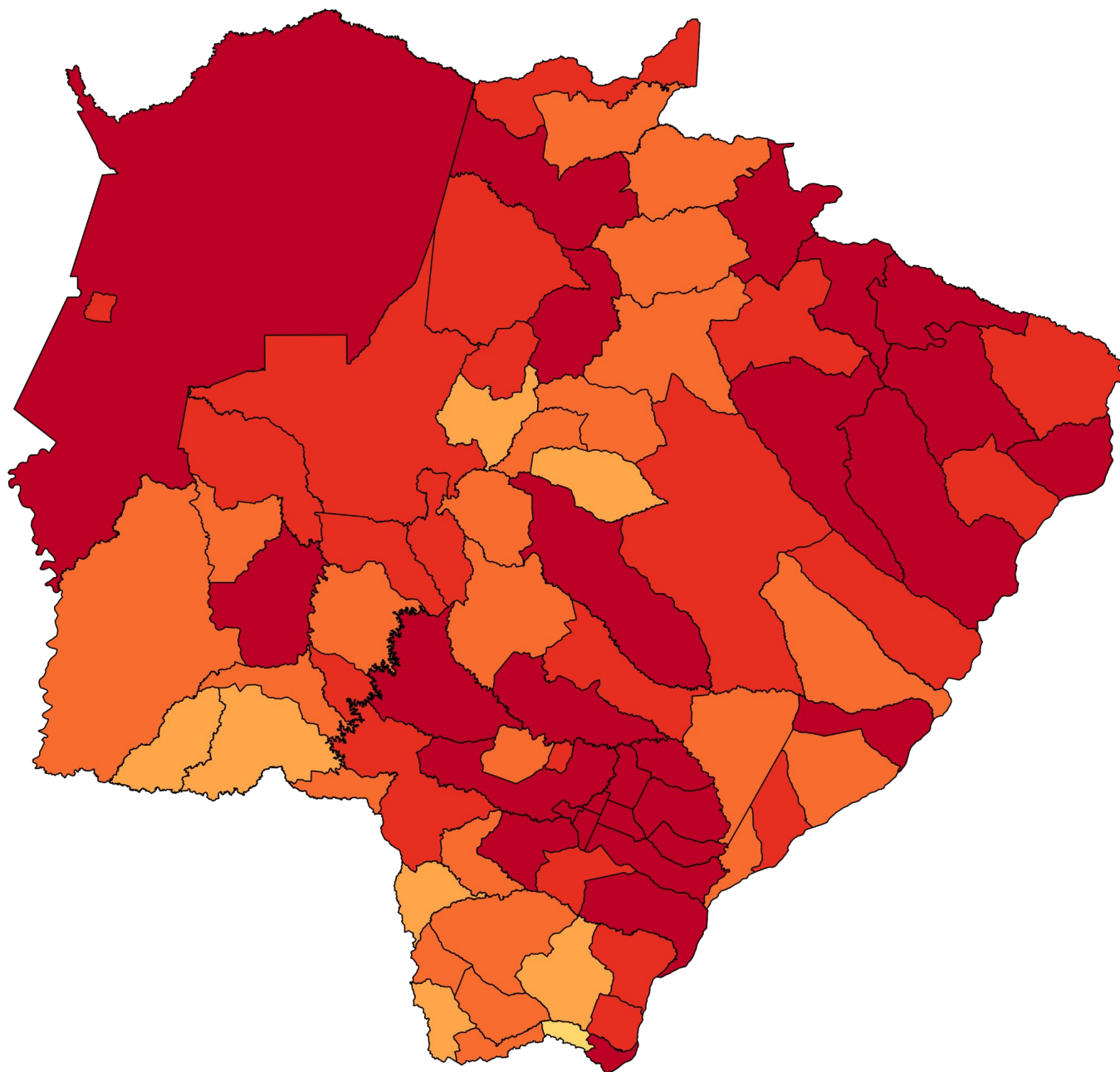
► Incidência dos Casos Confirmados

► Por 100 mil habitantes em ordem decrescente

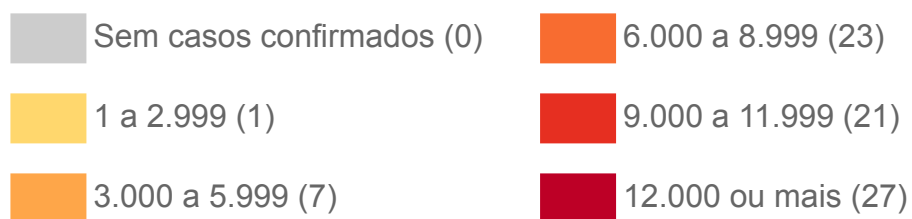
	Município	Incidência
	Mato Grosso do Sul	13.088
1 =	Ivinhema	20.928
2 =	Chapadão do Sul	20.147
3 =	Água Clara	18.553
4 =	Costa Rica	18.139
5 =	Dourados	17.025
6 =	Naviraí	16.964
7 =	Três Lagoas	16.097
8 =	São Gabriel do Oeste	15.664
9 =	Vicentina	15.567
10 =	Deodópolis	15.080
11 =	Bataguassu	15.053
12 =	Campo Grande	14.756
13 =	Fátima do Sul	14.664
14 =	Inocência	14.431
15 =	Bonito	14.389
16 =	Aparecida do Taboado	13.978
17 =	Corumbá	13.754
18 =	Cassilândia	13.671
19 =	Novo Horizonte do Sul	13.572
20 =	Caarapó	13.314
21 =	Maracaju	13.275
22 =	Rio Brilhante	13.010
23 =	Coxim	12.929
24 =	Angélica	12.852
25 =	Mundo Novo	12.721
26 =	Glória de Dourados	12.372
27 =	Jateí	12.161
28 =	Paranaíba	11.896
29 =	Aquidauana	11.743
30 =	Ladário	11.647
31 =	Ribas do Rio Pardo	11.416
32 =	Rio Negro	11.350
33 =	Nova Alvorada do Sul	11.110
34 =	Rio Verde de Mato Grosso	10.970
35 =	Guia Lopes da Laguna	10.800
36 =	Eldorado	10.742
37 =	Brasilândia	10.740
38 =	Miranda	10.698
39 =	Douradina	10.527

	Município	Incidência
40 =	Itaquiraí	10.432
41 =	Ponta Porã	10.427
42 =	Anastácio	10.362
43 =	Sonora	10.278
44 =	Selvéria	10.028
45 =	Paraíso das Águas	9.887
46 =	Batayporã	9.640
47 =	Dois Irmãos do Buriti	9.628
48 =	Juti	9.562
49 =	Sidrolândia	8.976
50 =	Bandeirantes	8.794
51 =	Jardim	8.587
52 =	Pedro Gomes	8.542
53 =	Porto Murtinho	8.440
54 =	Rochedo	8.309
55 =	Amambai	8.241
56 =	Laguna Carapã	8.209
57 =	Itaporã	7.893
58 =	Terenos	7.867
59 =	Santa Rita do Pardo	7.759
60 =	Alcinópolis	7.753
61 =	Nioaque	7.647
62 =	Bodoquena	7.464
63 =	Taquarussu	7.414
64 =	Nova Andradina	7.171
65 =	Coronel Sapucaia	7.035
66 =	Sete Quedas	6.861
67 =	Camapuã	6.792
68 =	Tacuru	6.279
69 =	Anaurilândia	6.181
70 =	Figueirão	6.113
71 =	Antônio João	6.053
72 =	Iguatemi	5.966
73 =	Caracol	5.872
74 =	Aral Moreira	4.533
75 =	Corguinho	4.443
76 =	Bela Vista	4.350
77 =	Jaraguari	4.184
78 =	Paranhos	3.874
79 =	Japorã	2.337

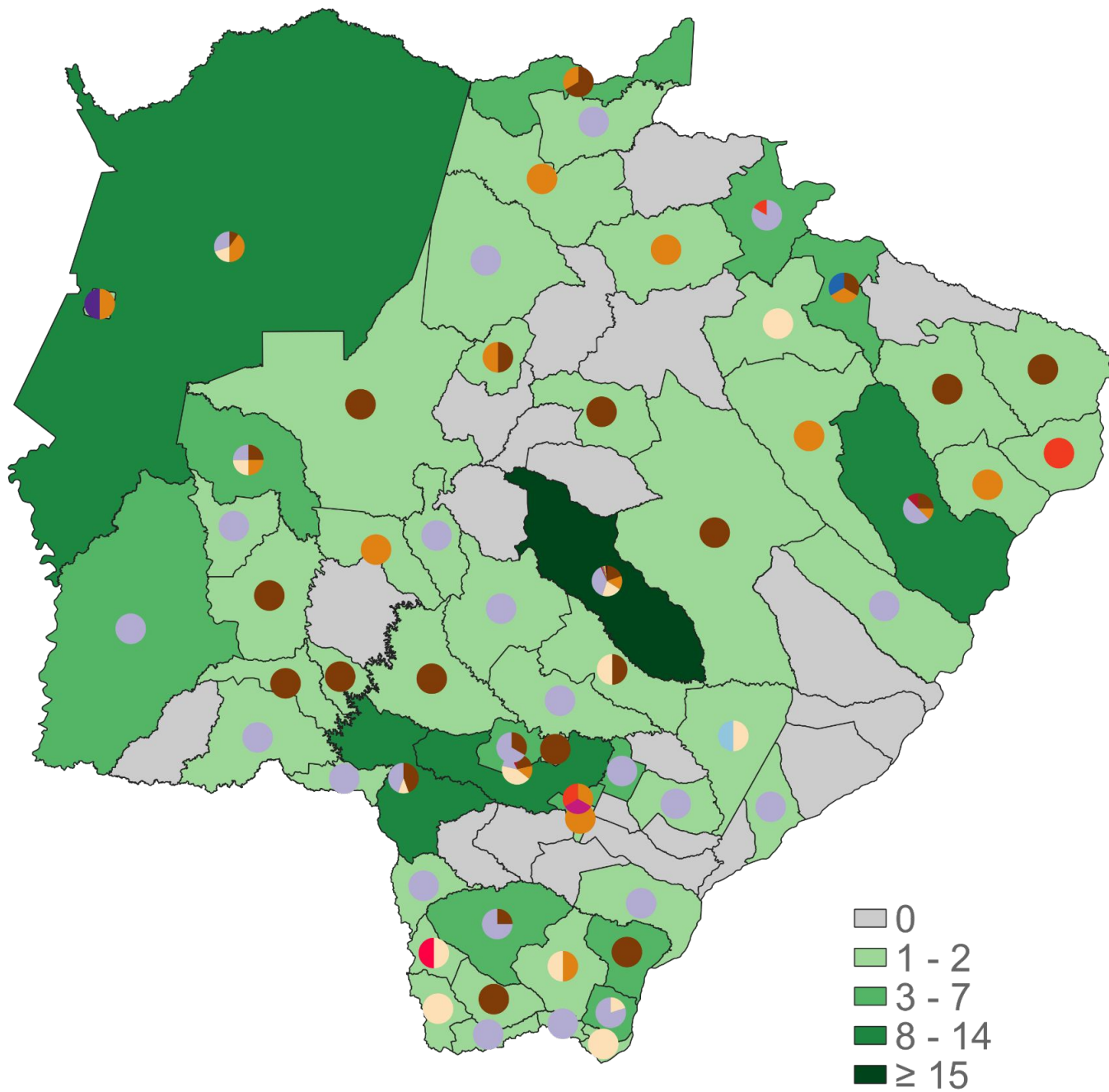
► Distribuição Espacial por Incidência



Fonte: SES / MS, IBGE (população estimada 2020)
*Dados sujeitos a alterações pelos municípios.



Mapeamento Genômico de Mato Grosso do Sul



Fonte: LACEN, SES / MS
 *Última atualização: 03/08/2021

► Mapeamento Genômico de Mato Grosso do Sul

Genoma	Casos	%	Municípios
P.1 (Gamma)	114	40,1%	Amambai (3), Antônio João (1), Aral Moreira (1), Batayporã (1), Bela Vista (2), Bodoquena (2), Brasilândia (1), Campo Grande (53), Corumbá (3), Costa Rica (5), Deodápolis (6), Dois Irmãos do Buriti (1), Dourados (2), Eldorado (4), Itaporã (2), Ivinhema (2), Japorã (1), Miranda (1), Naviraí (1), Pedro Gomes (1), Ponta Porã (4), Porto Murtinho (7), Rio Brillhante (2), Rio Verde de Mato Grosso (1), Sete Quedas (2), Sidrolândia (1), Três Lagoas (4)
B.1.1.28	62	21,8%	Amambai (1), Aquidauana (2), Bandeirantes (1), Bonito (1), Campo Grande (27), Chapadão do Sul (1), Corumbá (1), Douradina (1), Dourados (3), Guia Lopes da Laguna (1), Inocência (1), Itaporã (1), Itaquiraí (3), Jardim (2), Maracaju (2), Miranda (1), Nova Alvorada do Sul (1), Paranaíba (1), Ponta Porã (4), Ribas do Rio Pardo (1), Rio Negro (1), Sonora (2), Tacuru (1), Três Lagoas (2)
P.2	49	17,3%	Campo Grande (29), Coronel Sapucaia (1), Corumbá (2), Dourados (6), Eldorado (1), Iguatemi (1), Miranda (1), Mundo Novo (1), Nova Alvorada do Sul (1), Nova Andradina (1), Paraíso das Águas (2), Paranhos (2), Ponta Porã (1)
B.1.1.33	40	14,1%	Água Clara (1), Anastácio (1), Campo Grande (20), Chapadão do Sul (1), Corumbá (4), Coxim (1), Dourados (2), Fátima do Sul (1), Figueirão (1), Iguatemi (1), Ladário (1), Miranda (1), Rio Negro (1), Selvíria (1), Sonora (1), Três Lagoas (1), Vicentina (1)
B.1	4	1,4%	Campo Grande (2), Dourados (1), Três Lagoas (1)
P.1.2	4	1,4%	Aparecida do Taboado (1), Campo Grande (1), Costa Rica (1), Fátima do Sul (1)
B.1.212	2	0,7%	Campo Grande (1), Chapadão do Sul (1)
N.4	2	0,7%	Campo Grande (2)
A.2.5.2	1	0,4%	Coronel Sapucaia (1)
B.1.1	1	0,4%	Campo Grande (1)
B.1.1.247	1	0,4%	Nova Andradina (1)
B.1.1.274	1	0,4%	Ladário (1)
B.1.1.44	1	0,4%	Campo Grande (1)
B.1.240	1	0,4%	Fátima do Sul (1)
N.9	1	0,4%	Campo Grande (1)
Total	284	100%	58 Municípios

► Mapeamento Genômico de Mato Grosso do Sul

Descrição das linhagens de SARS-CoV-2 detectadas em MS:

- **B.1.1.28:** Linhagem brasileira;
- **B.1.1.33:** Linhagem brasileira;
- **P.1 (Gamma):** Linhagem brasileira surgiu em Manaus, variante descendente da linhagem B.1.1.28. Variante de preocupação, indicada por algumas pesquisas como altamente transmissível e maior potencial de gravidade;
- **P.2:** Linhagem brasileira surgiu no Rio de Janeiro;
- **B.1.1.274:** Inglaterra, Tailândia, Rússia e EUA;
- **B.1:** Grande linhagem europeia cuja origem corresponde aproximadamente ao surto no norte da Itália no início de 2020;
- **B.1.1:** Linhagem européia;
- **B.1.1.247:** antiga B.1.1.55 linhagem do norte da Europa, Norte da África e Gâmbia;
- **B.1.212:** Linhagem Sul Americana;
- **B.1.240:** Surgiu nos EUA;
- **N.4:** Surgiu no Chile derivada da B.1.1.33.4;
- **B.1.1.44:** Reino Unido, Dinamarca, Islândia;
- **A.2.5.2:** Itália, EUA, Reino Unido;
- **P.1.2:** Brasil, Argentina, Países Baixos, EUA, Espanha;
- **N.9:** Variante brasileira, mutação da P.1.

▶ Últimos Óbitos por COVID-19

	Município de Residência	Sexo	Idade	Data de Notificação	Data do Óbito	Comorbidades
9.324	Campo Grande	M	48	25/07/2021	26/08/2021	Doença renal crônica
9.325	Corumbá	F	64	13/07/2021	25/08/2021	Diabetes, Hipertensão
9.326	Campo Grande	F	61	24/08/2021	25/08/2021	Doença cardiovascular crônica, Doença respiratória crônica, Hipertensão, Imunodeficiência/Imunossupressão
9.327	Campo Grande	M	73	28/07/2021	25/08/2021	Doença cardiovascular crônica
9.328	Aquidauana	F	83	25/08/2021	23/08/2021	Doença cardiovascular crônica
9.329	Campo Grande	F	88	05/08/2021	25/08/2021	Doença cardiovascular crônica, Doença neurológica crônica
9.330	Campo Grande	M	57	17/06/2021	25/08/2021	Diabetes, Doença cardiovascular crônica, Doença renal crônica
9.331	Campo Grande	F	76	18/08/2021	26/08/2021	Doença cardiovascular crônica, Doença renal crônica, Doença respiratória crônica
9.332	Corumbá	M	69	04/08/2021	26/08/2021	Hipertensão
9.333	Dois Irmãos do Buriti	M	86	23/08/2021	26/08/2021	Doença renal crônica
9.334	Aquidauana	M	37	28/07/2021	26/08/2021	Diabetes, Doença renal crônica
9.335	Campo Grande	M	56	14/07/2021	25/08/2021	Nada relatado

▶ Óbitos por COVID-19 em Mato Grosso do Sul

▶ Macrorregião de residência

Campo Grande	Dourados	Três Lagoas	Corumbá
5.609 (60,2%)	2.216 (23,8%)	985 (10,6%)	525 (5,6%)

▶ Município de residência em ordem decrescente de frequência

$$\text{Taxa de letalidade (\%)} = \frac{\text{óbitos}}{\text{casos confirmados}}$$

$$\text{Taxa de mortalidade} = \frac{\text{óbitos}}{\text{população}} \times 100 \text{ mil}$$

	Município	Óbitos	Distribuição	Letalidade	Mortalidade
	Mato Grosso do Sul	9.335	100%	2,5%	332,3
1 =	Campo Grande	3.949	42,3%	3,0%	435,8
2 =	Dourados	659	7,1%	1,7%	292,2
3 =	Três Lagoas	505	5,4%	2,5%	409,6
4 =	Corumbá	462	4,9%	3,0%	412,3
5 =	Ponta Porã	323	3,5%	3,3%	343,8
6 =	Naviraí	249	2,7%	2,6%	447,1
7 =	Aquidauana	161	1,7%	2,9%	335,2
8 =	Sidrolândia	149	1,6%	2,8%	251,5
9 =	Paranaíba	148	1,6%	2,9%	350,1
10 =	Maracaju	106	1,1%	1,7%	220,7
11 =	Coxim	105	1,1%	2,4%	313,8
12 =	Nova Andradina	97	1,0%	2,4%	175,6
13 =	Cassilândia	95	1,0%	3,2%	431,8
14 =	Miranda	94	1,0%	3,1%	333,1
15 =	São Gabriel do Oeste	89	1,0%	2,1%	327,0
16 =	Amambai	83	0,9%	2,5%	208,4
17 =	Rio Brillhante	81	0,9%	1,6%	212,1
18 =	Anastácio	79	0,8%	3,0%	313,0
19 =	Costa Rica	77	0,8%	2,0%	364,2
20 =	Chapadão do Sul	75	0,8%	1,4%	290,0
21 =	Terenos	74	0,8%	4,2%	332,3
22 =	Bonito	73	0,8%	2,3%	329,0

▶ Óbitos por COVID-19 em Mato Grosso do Sul

		Município	Óbitos	Distribuição	Letalidade	Mortalidade
23	=	Fátima do Sul	70	0,7%	2,5%	365,2
23	=	Ivinhema	70	0,7%	1,4%	301,3
23	=	Rio Verde de Mato Grosso	70	0,7%	3,2%	350,5
24	=	Jardim	68	0,7%	3,0%	259,2
25	=	Água Clara	66	0,7%	2,3%	418,4
26	=	Ladário	63	0,7%	2,3%	265,9
27	=	Aparecida do Taboado	61	0,7%	1,7%	234,0
28	=	Caarapó	56	0,6%	1,4%	183,0
29	=	Ribas do Rio Pardo	55	0,6%	1,9%	220,3
30	=	Itaporã	49	0,5%	2,5%	194,7
31	=	Bataguassu	48	0,5%	1,4%	205,8
31	=	Itaquiraí	48	0,5%	2,2%	224,6
32	=	Eldorado	46	0,5%	3,5%	371,0
33	=	Deodápolis	39	0,4%	2,0%	300,4
33	=	Nova Alvorada do Sul	39	0,4%	1,6%	173,9
34	=	Porto Murtinho	38	0,4%	2,6%	219,7
35	=	Mundo Novo	36	0,4%	1,5%	194,9
36	=	Guia Lopes da Laguna	34	0,4%	3,2%	346,1
36	=	Sonora	34	0,4%	1,7%	172,4
37	=	Coronel Sapucaia	33	0,4%	3,1%	215,0
38	=	Camapuã	32	0,3%	3,4%	233,7
39	=	Bela Vista	31	0,3%	2,9%	125,3
39	=	Vicentina	31	0,3%	3,3%	507,4
40	=	Dois Irmãos do Buriti	29	0,3%	2,6%	252,9
41	=	Batayporã	26	0,3%	2,4%	229,1
41	=	Glória de Dourados	26	0,3%	2,1%	261,3
42	=	Brasilândia	25	0,3%	2,0%	210,9
43	=	Sete Quedas	21	0,2%	2,8%	195,0
44	=	Angélica	20	0,2%	1,4%	182,9
44	=	Nioaque	20	0,2%	1,9%	144,3
45	=	Bodoquena	18	0,2%	3,1%	229,7
46	=	Paraíso das Águas	17	0,2%	3,0%	300,7
47	=	Antônio João	16	0,2%	2,9%	177,4
47	=	Pedro Gomes	16	0,2%	2,5%	209,9
47	=	Selvíria	16	0,2%	2,4%	244,6

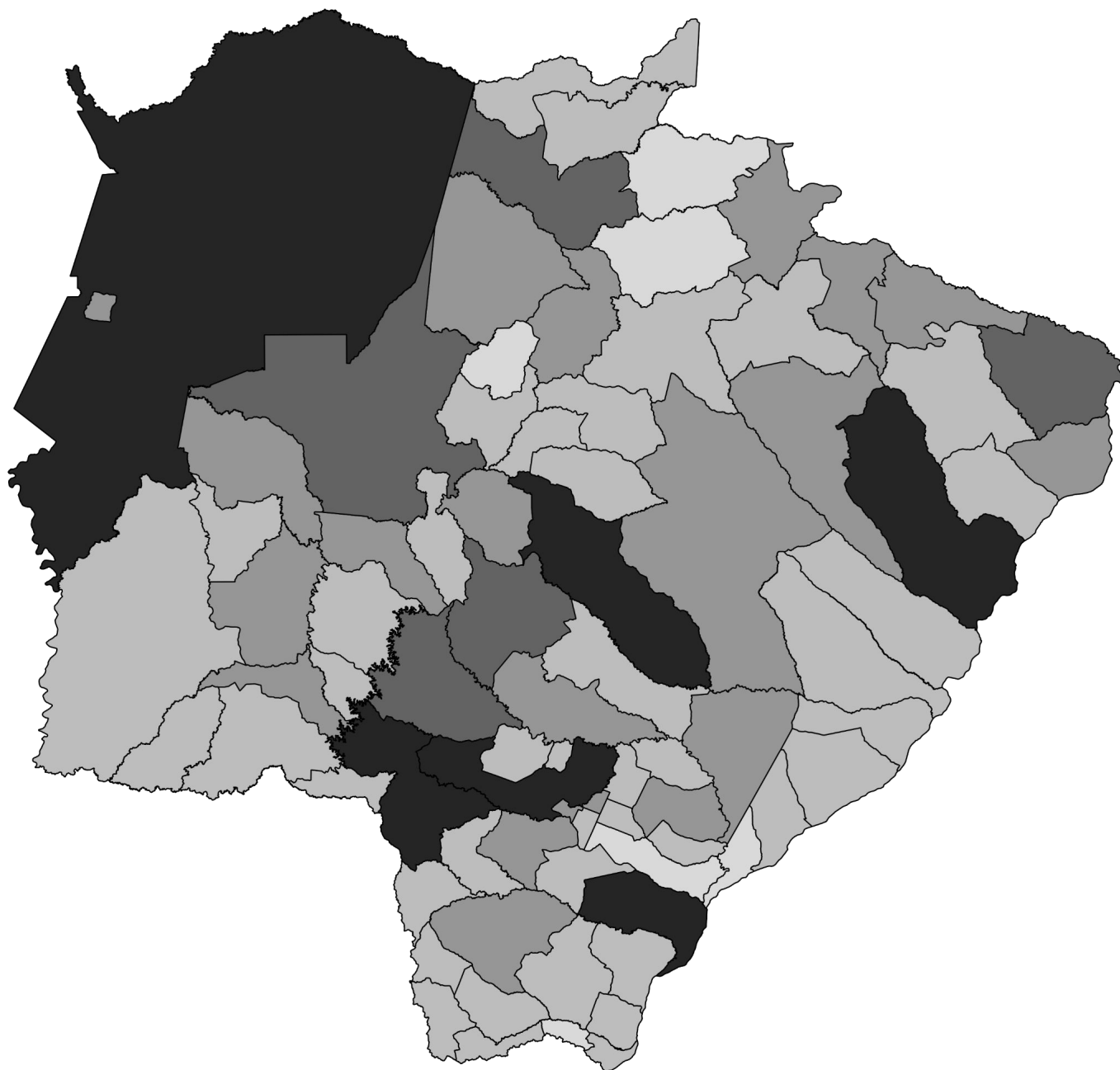
▶ Óbitos por COVID-19 em Mato Grosso do Sul

		Município	Óbitos	Distribuição	Letalidade	Mortalidade
47	=	Tacuru	16	0,2%	2,2%	137,1
48	=	Anaurilândia	15	0,2%	2,7%	165,3
48	=	Aral Moreira	15	0,2%	2,7%	121,6
49	=	Douradina	14	0,1%	2,2%	234,3
49	=	Iguatemi	14	0,1%	1,5%	86,5
50	=	Paranhos	13	0,1%	2,3%	90,3
51	=	Bandeirantes	11	0,1%	1,7%	151,4
51	=	Caracol	11	0,1%	3,0%	177,9
51	=	Corguinho	11	0,1%	4,1%	181,7
51	=	Inocência	11	0,1%	1,0%	145,0
51	=	Juti	11	0,1%	1,7%	162,1
52	=	Jaraguari	10	0,1%	3,3%	137,6
52	=	Laguna Carapã	10	0,1%	1,6%	134,8
52	=	Novo Horizonte do Sul	10	0,1%	2,0%	271,4
52	=	Rochedo	10	0,1%	2,4%	196,9
52	=	Santa Rita do Pardo	10	0,1%	1,6%	126,6
53	=	Alcinópolis	9	0,1%	2,1%	166,1
53	=	Rio Negro	9	0,1%	1,7%	187,8
54	=	Japorã	8	0,1%	3,7%	86,6
55	=	Figueirão	6	0,1%	3,2%	196,1
55	=	Taquarussu	6	0,1%	2,3%	167,2
56	=	Jateí	5	0,1%	1,0%	124,3

▶ Óbitos com SIM-P (Síndrome Inflamatória Multissistêmica Pediátrica)

	Nº de Sequência Publicada	Município de Residência	Sexo	Idade	Data de Notificação	Data do Óbito	Comorbidades
1	1.514	Campo Grande	F	15	19/10/2020	20/10/2020	Nada relatado

► Distribuição Espacial dos Óbitos por COVID-19

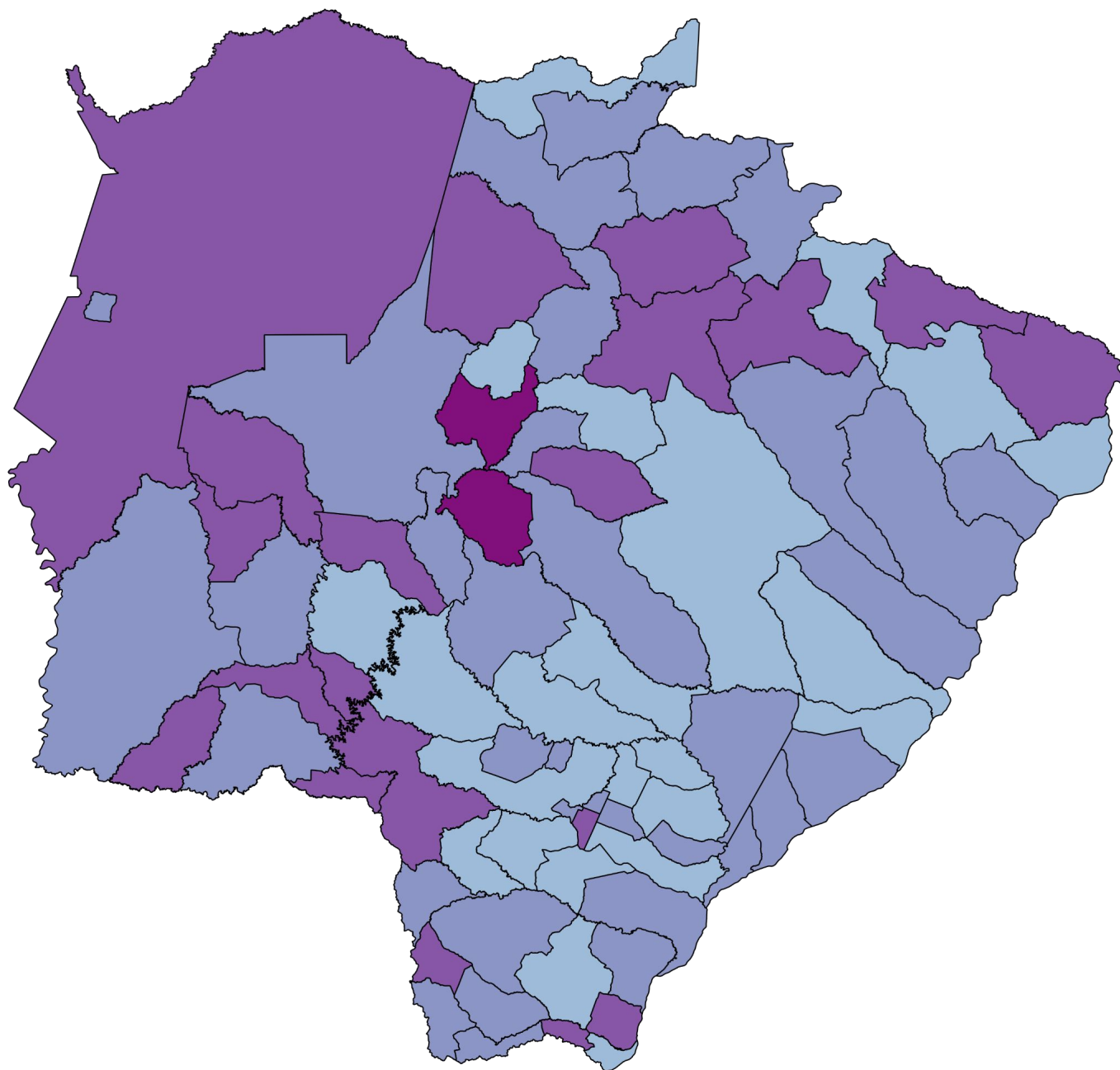


Fonte: SES / MS

*Dados sujeitos a alterações pelos municípios.



► Distribuição Espacial da Letalidade por COVID-19



Fonte: SES / MS

*Dados sujeitos a alterações pelos municípios.



▶ Perfil dos Óbitos por COVID-19

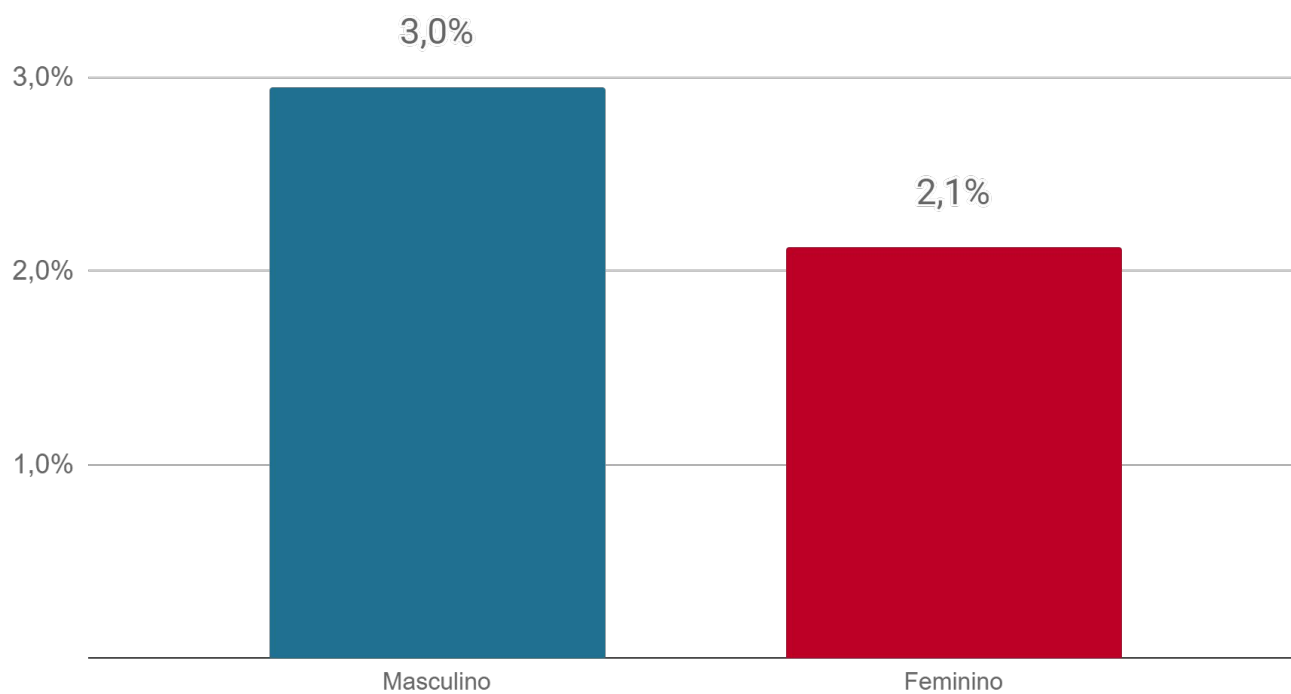
▶ Sexo



Fonte: SES / MS

*Dados sujeitos a alterações pelos municípios.

▶ Letalidade por sexo

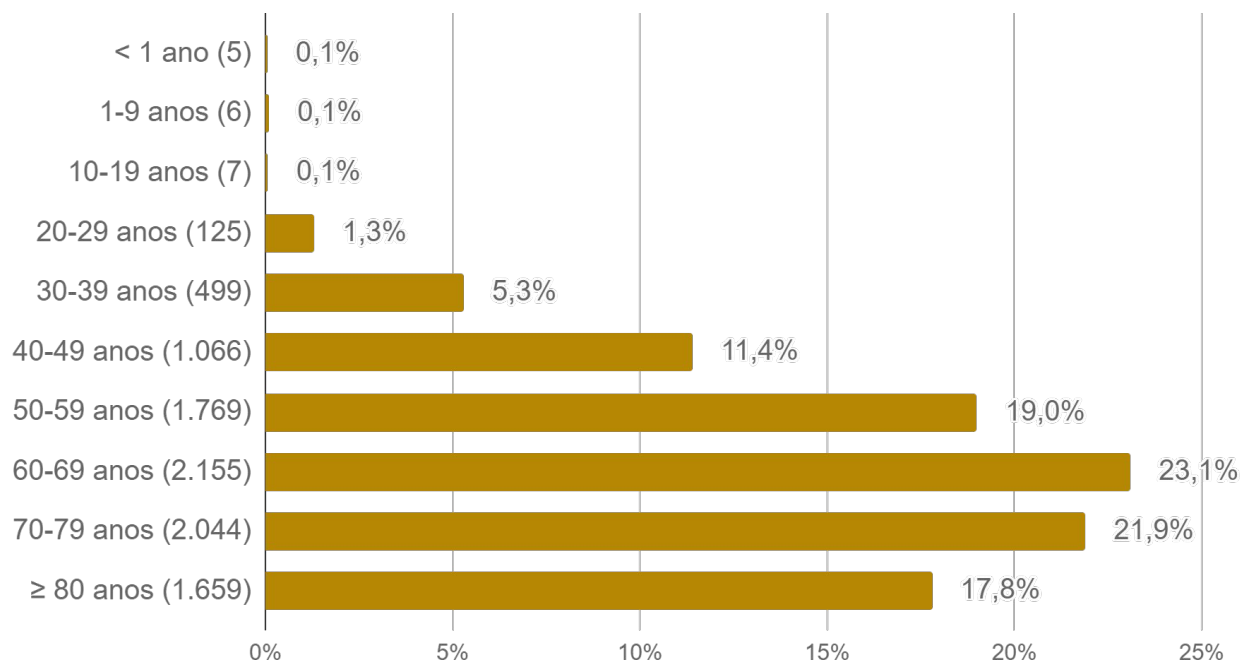


Fonte: SES / MS

*Dados sujeitos a alterações pelos municípios.

► Perfil dos Óbitos por COVID-19

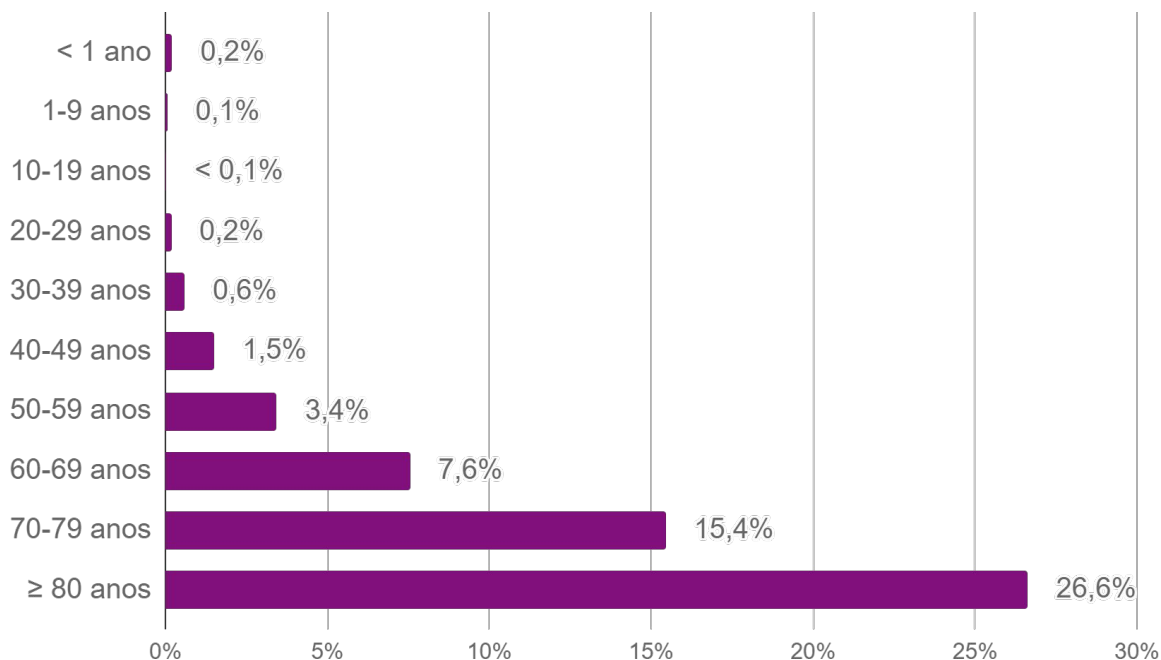
► Faixa etária



Fonte: SES / MS

*Dados sujeitos a alterações pelos municípios.

► Letalidade por faixa etária

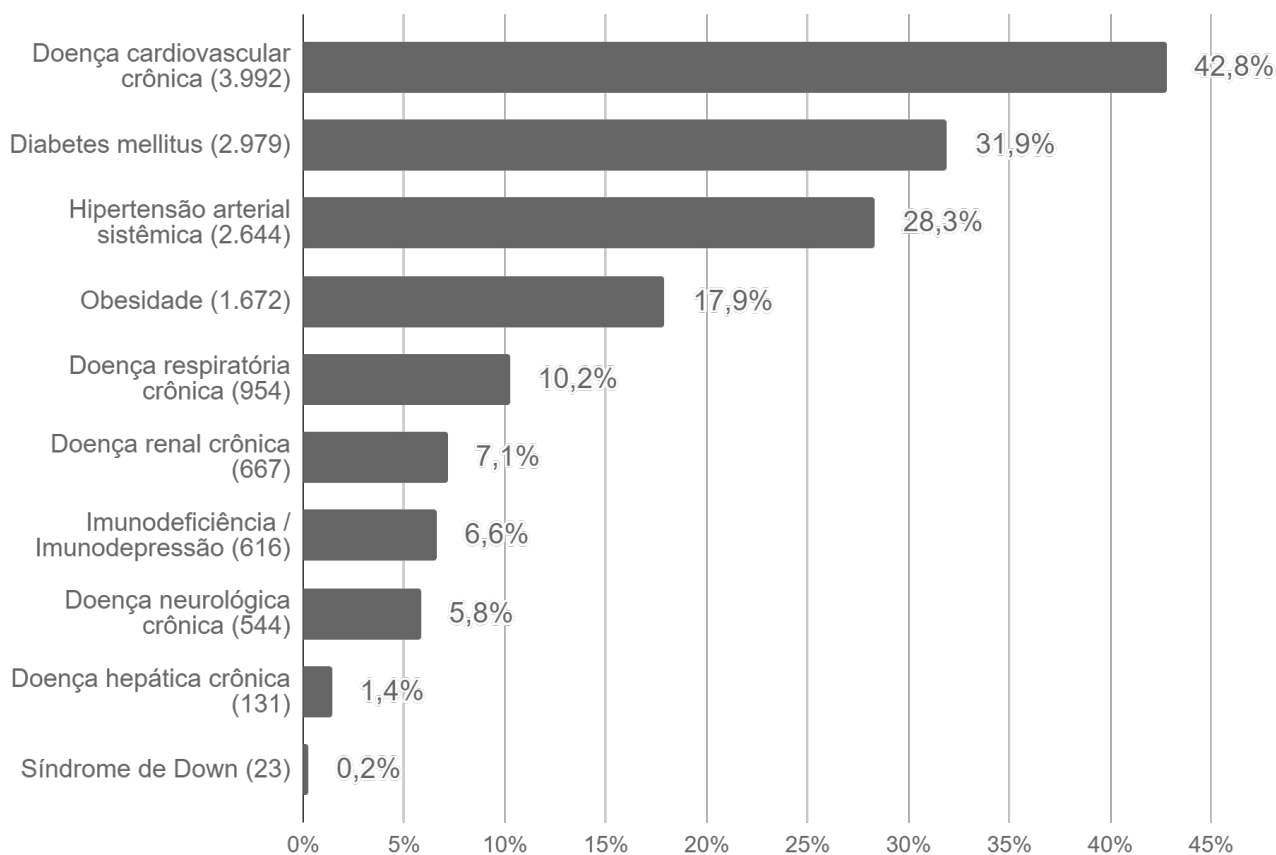
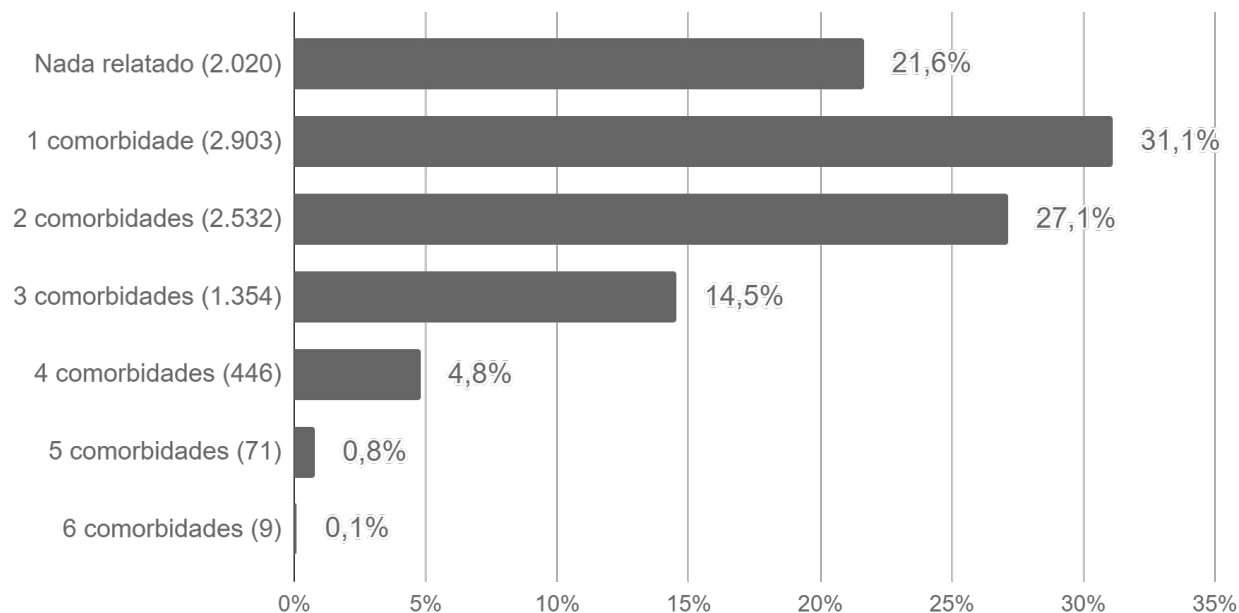


Fonte: SES / MS

*Dados sujeitos a alterações pelos municípios.

► Perfil dos Óbitos por COVID-19

► Comorbidades



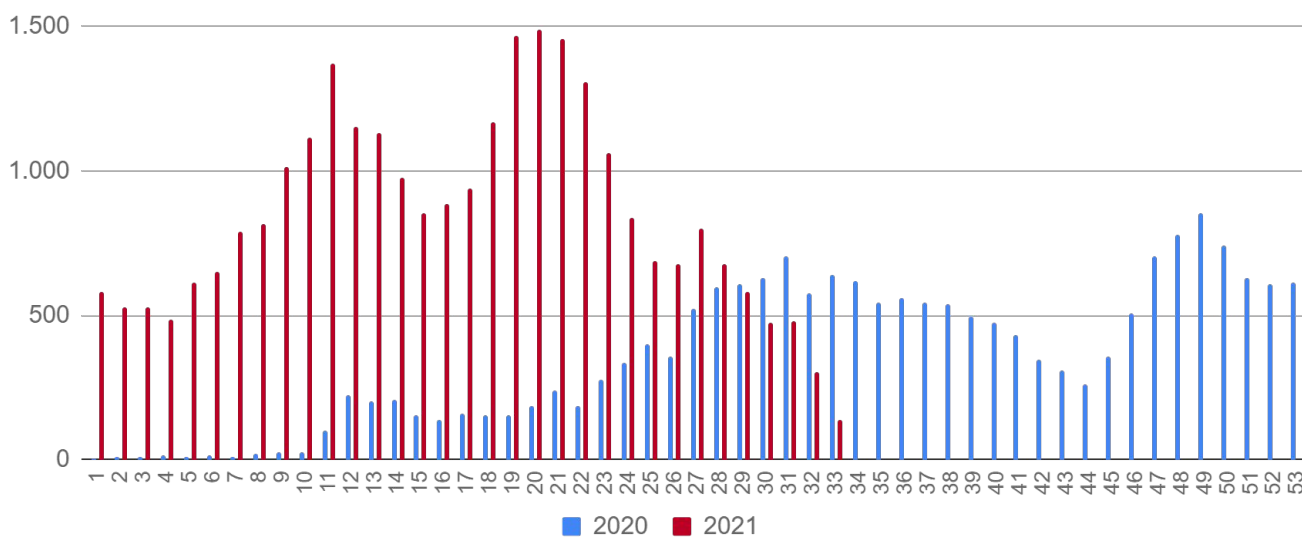
Fonte: SES / MS

*Dados sujeitos a alterações pelos municípios.

► SRAG em Mato Grosso do Sul

A Síndrome Respiratória Aguda Grave (SRAG) é uma condição clínica na qual o indivíduo apresenta um ou mais sinais de agravamento da síndrome gripal (SG). Entre os principais agentes etiológicos que contribuem para que o paciente evolua para uma SRAG, estão os vírus da influenza, vírus sincicial respiratório, adenovírus, coronavírus, entre outros; do mesmo modo que outros agentes etiológicos como diversas bactérias, leishmaniose, leptospirose, etc.

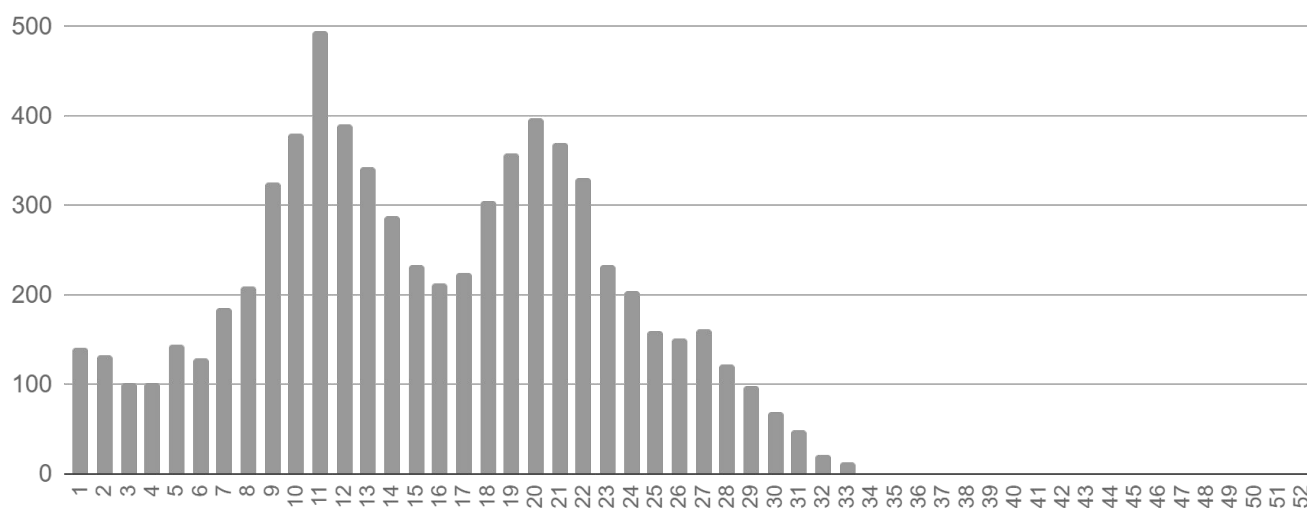
► Casos de SRAG por semana epidemiológica de início dos sintomas



Fonte: SIVEP Gripe

*Dados sujeitos a alterações pelos municípios.

► Óbitos por SRAG¹ por semana epidemiológica de início dos sintomas



¹ Todos os óbitos por SRAG (ocorridos por diversos agentes etiológicos) são submetidos a testagem pelo LACEN para diagnóstico de: Influenza (A H1N1, A H3N2, Influenza B), COVID-19 e painel viral: metapneumovírus, adenovírus, rinovírus, parainfluenza 1, parainfluenza 2, parainfluenza 3, vírus sincicial respiratório.

Fonte: SIVEP Gripe

*Dados sujeitos a alterações pelos municípios.

► Medidas Importantes

- Para contenção da transmissibilidade do COVID-19, deverá ser adotada como medida não farmacológica o isolamento domiciliar da pessoa com sintomas respiratórios e das pessoas que residam no mesmo endereço, ainda que estejam assintomáticos, devendo permanecer em isolamento pelo período máximo de 14 (quatorze) dias.
- Considera-se pessoa com sintomas respiratórios, a apresentação de tosse seca, dor de garganta, ou dificuldade respiratória, acompanhada ou não de febre.
- Os indivíduos com febre e/ou sintomas respiratórios são aconselhados a usar a máscara. É importante lavar as mãos com água e sabão ou álcool em gel a 70% antes de colocar a máscara facial. Além disso, deve-se substituir a máscara por uma nova limpa e seca, assim que ela se tornar úmida.
- As pessoas com mais de 60 anos de idade, devem observar o distanciamento social, restringindo seus deslocamentos para realização de atividades estritamente necessárias, evitando transporte de utilização coletiva, viagens e eventos esportivos, artísticos, culturais, científicos, comerciais e religiosos e outros com concentração próxima de pessoas.

► Notificação

NOTIFICAÇÃO IMEDIATA: Todos os casos devem ser registrados por serviços públicos e privados, por meio do preenchimento da ficha de **SRAG HOSPITALIZADO - SIVEP GRIPE**, dentro das primeiras 24 horas a partir da suspeita clínica.

Inserem no SIVEP GRIPE: Aquidauana, Amambai, Caarapó, Campo Grande, Chapadão do Sul, Corumbá, Costa Rica, Coxim, Dois Irmãos do Buriti, Dourados, Fátima do Sul, Jardim, Maracaju, Naviraí, Nioaque, Nova Andradina, Paraíso das Águas, Paranaíba, Ponta Porã, São Gabriel do Oeste, Sidrolândia, Três Lagoas e Sonora.

Demais municípios enviam a ficha ao CIEVS.

Plantão CIEVS 24 horas: (67) 98477-3435

cievs.ms@hotmail.com

Plantão CIEVS Estadual

DISQUE-NOTIFICA

0800-647-1650 (expediente)

(67) 3318-1823 (expediente)

(67) 98477-3435 (ligações, SMS, WhatsApp - 24 horas)

E-NOTIFICA

cievs@saude.ms.gov.br (expediente)

cievs.ms@hotmail.com (24 horas)

ENDEREÇO

Avenida do Poeta Manoel de Barros, Bloco VII
CEP: 79.031-902 - Campo Grande / MS

Visite o painel interativo COVID-19 de Mato Grosso do Sul

<http://mais.saude.ms.gov.br/>

Governador do Estado de Mato Grosso do Sul	Reinaldo Azambuja Silva
Secretário de Estado de Saúde	Geraldo Resende Pereira
Secretária de Estado de Saúde Adjunta	Crhistine Cavalheiro Maymone Gonçalves
Diretoria de Vigilância em Saúde	Larissa Domingues Castilho
Coordenadoria do CIEVS Estadual	Karine Barbosa
Gerência Técnica de Influenza e Doenças Respiratórias	Lívia de Mello Maziero

Elaboração Daniel Henrique Tsuha
Fabrícia Carvalho Chagas
Grazielli Rocha Romera
Lívia de Mello Maziero