

Boletim Epidemiológico

COVID-19

Agosto
2021

30

Vigilância em Saúde / Gerência Técnica de Influenza e Doenças Respiratórias

► Casos de COVID-19 em Mato Grosso do Sul

Casos notificados		Casos confirmados		Casos descartados	
1.033.560	100%	368.309	35,6%	663.393	64,2%

Amostras em análise		Casos sem encerramento nos sistemas pelos municípios	
21	0,0%	1.837	0,2%

Óbitos	Letalidade
9.354	2,5%

Fonte: SES / MS

*Dados sujeitos a alterações pelos municípios.

Os dados deste boletim epidemiológico foram extraídos das bases dos sistemas de informação oficiais do Ministério da Saúde, SIVEP Gripe e e-SUS VE, gerados às 15hs do dia 29/08/2021 e publicados neste boletim às 10:30hs de 30/08/2021.

▶ Pontos de Testagem Complementares

▶ Drive-Thru COVID-19 em Campo Grande (desativado)

	Testes	Negativos	Positivos	Taxa de positividade
RT-PCR	48.352	34.128	14.224	29,4%
Teste rápido	7.379	6.989	390	5,3%

▶ Drive-Thru COVID-19 em Dourados (desativado)

	Testes	Negativos	Positivos	Taxa de positividade
RT-PCR	16.631	11.229	5.402	32,5%
Teste rápido	12.849	10.212	2.637	20,5%

▶ Drive-Thru COVID-19 em Três Lagoas (desativado)

	Testes	Negativos	Positivos	Taxa de positividade
RT-PCR	10.815	7.685	3.130	28,9%
Teste rápido	7.599	6.487	1.112	14,6%

▶ Drive-Thru COVID-19 em Corumbá

	Testes	Negativos	Positivos	Taxa de positividade
RT-PCR	21.154	13.486	7.668	36,2%
Teste rápido	8.764	6.427	2.337	26,7%

▶ Escola Estadual Lucia Martins Coelho em Campo Grande (desativado)

	Testes	Negativos	Positivos	Taxa de positividade
Teste rápido	49.398	9.092	9.598	19,4%

Fonte: Corpo de Bombeiros Militar, LACEN / MS
*Dados sujeitos a alterações pelos municípios.

▶ Evolução dos Casos Confirmados

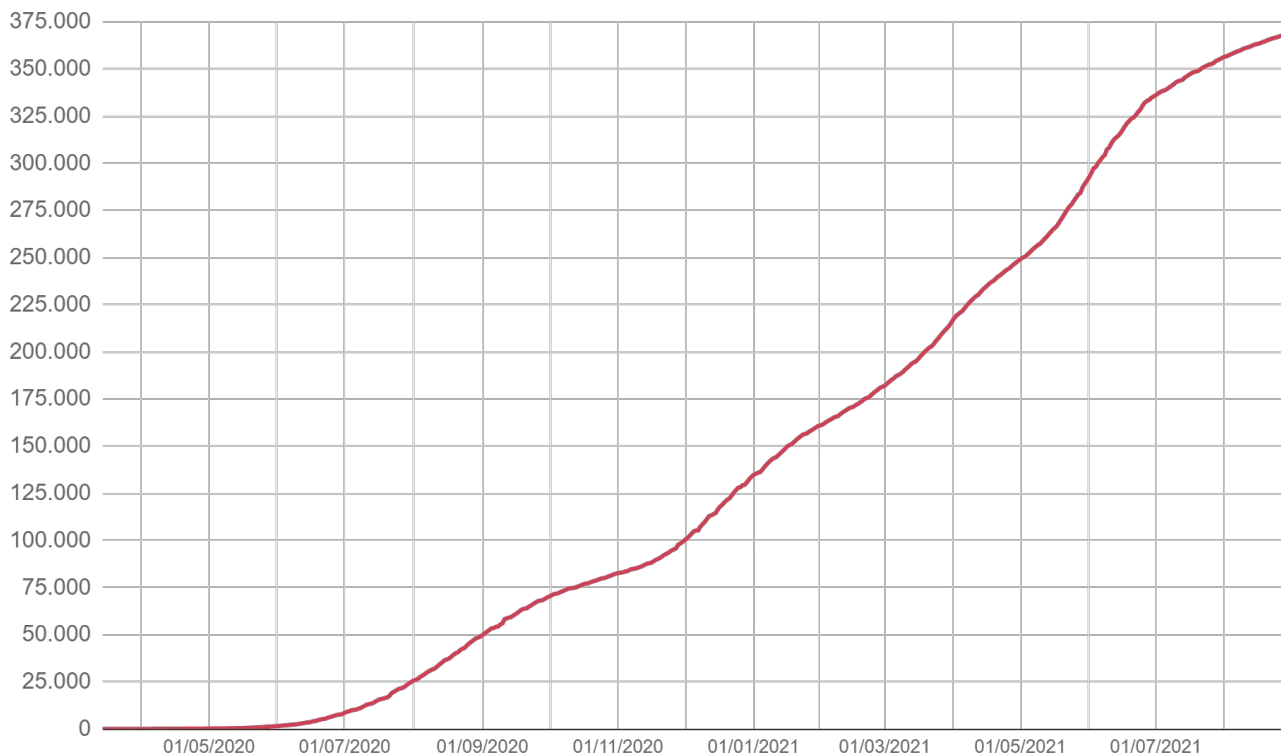
▶ Casos confirmados novos

Dia 29/08/2021	Dia 30/08/2021
368.245	368.309
Casos novos	Média 7 dias
+64	281,3

Fonte: SES / MS

*Dados sujeitos a alterações pelos municípios.

▶ Casos confirmados acumulados

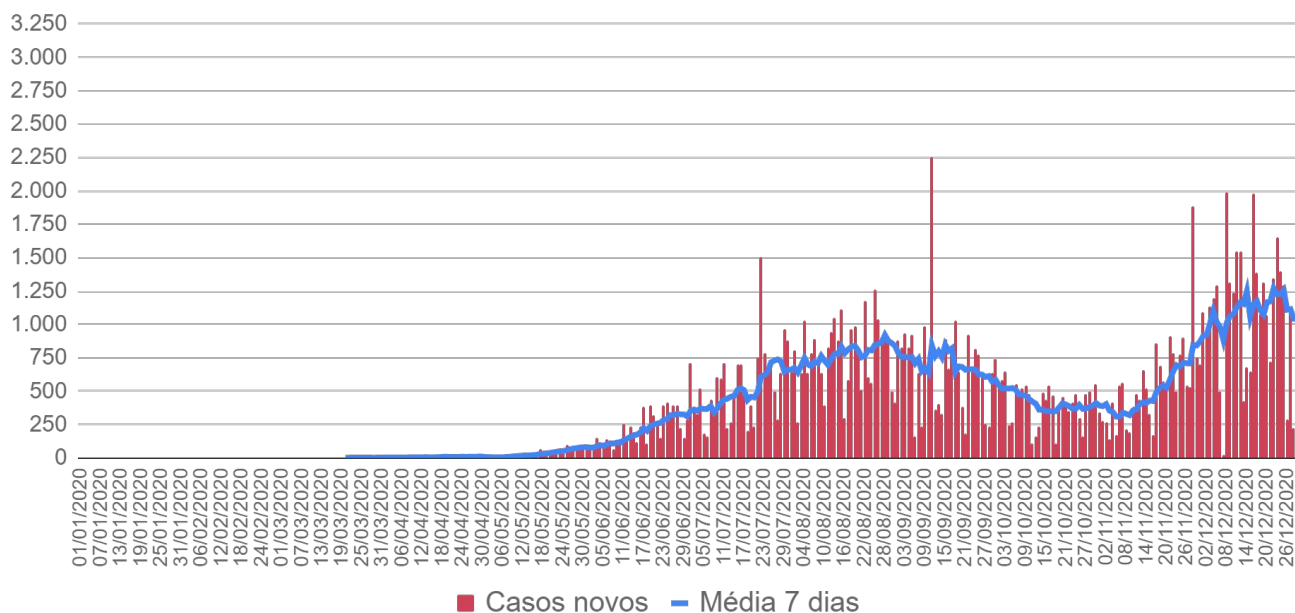


Fonte: SES / MS

*Dados sujeitos a alterações pelos municípios.

► Evolução dos Casos Confirmados

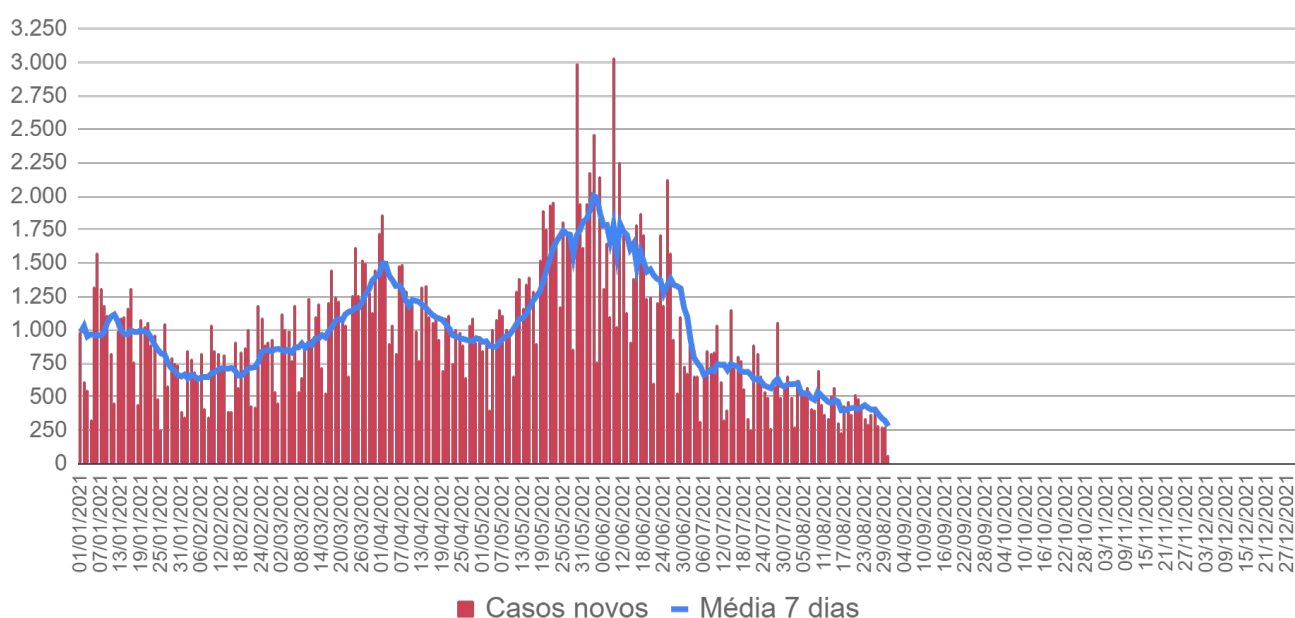
► Casos confirmados por dia - 2020



Fonte: SES / MS

*Dados sujeitos a alterações pelos municípios.

► Casos confirmados por dia - 2021

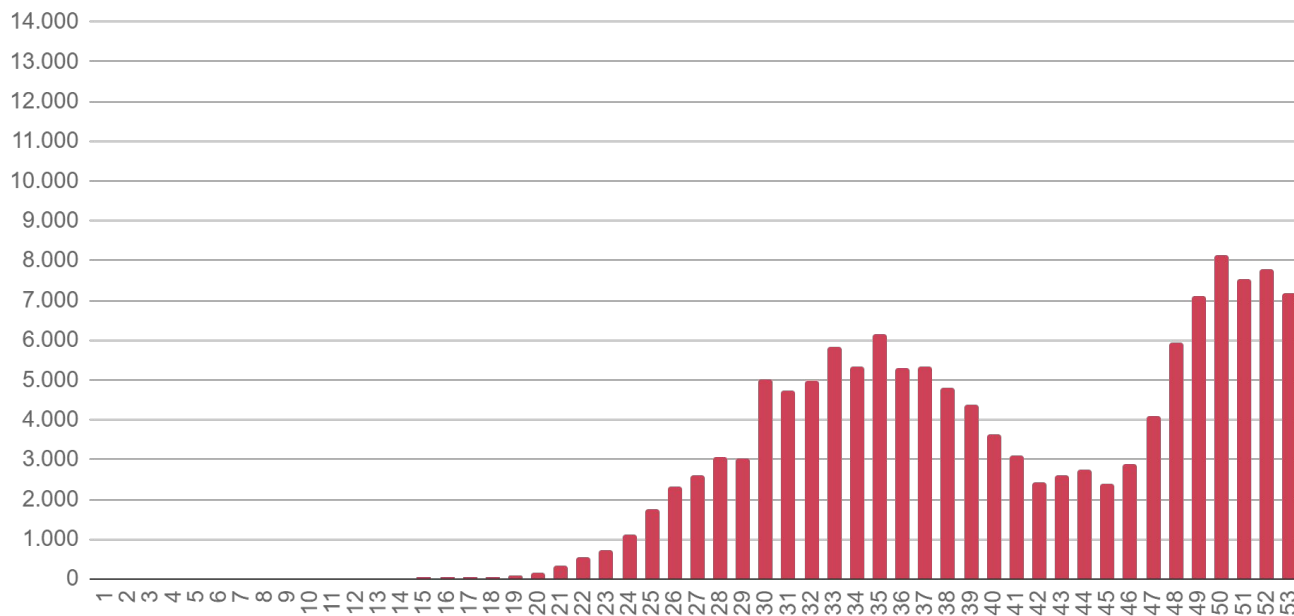


Fonte: SES / MS

*Dados sujeitos a alterações pelos municípios.

▶ Evolução dos Casos Confirmados

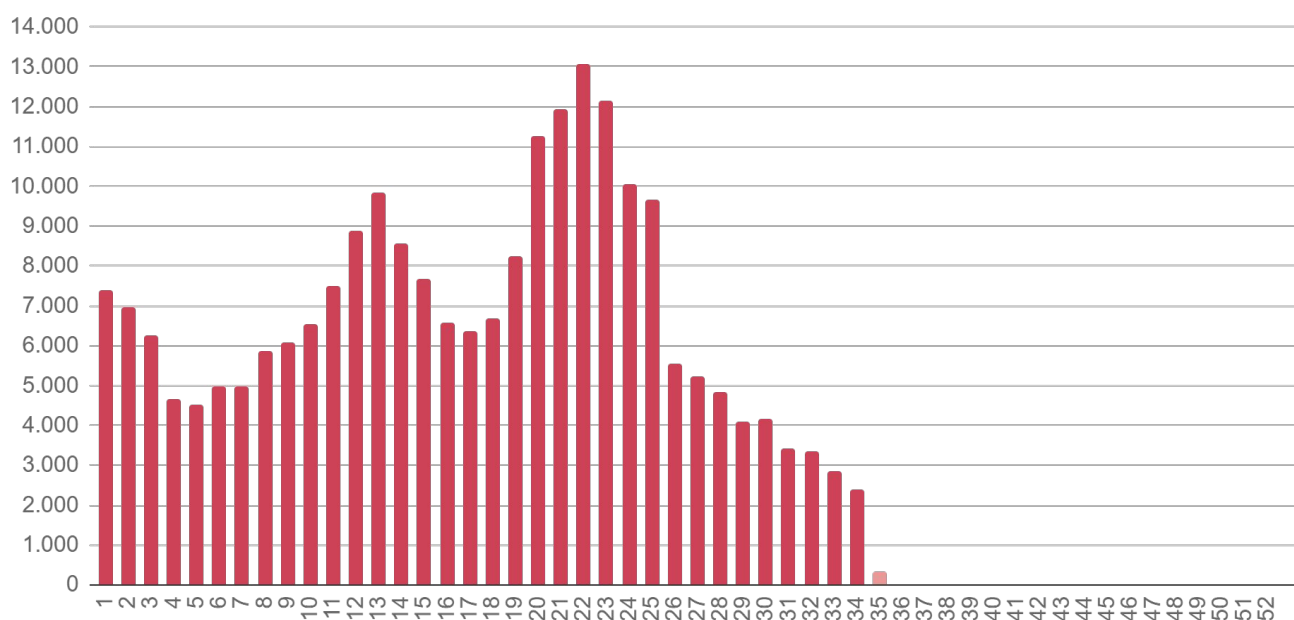
▶ Casos confirmados por semana epidemiológica - 2020



Fonte: SES / MS

*Dados sujeitos a alterações pelos municípios.

▶ Casos confirmados por semana epidemiológica - 2021

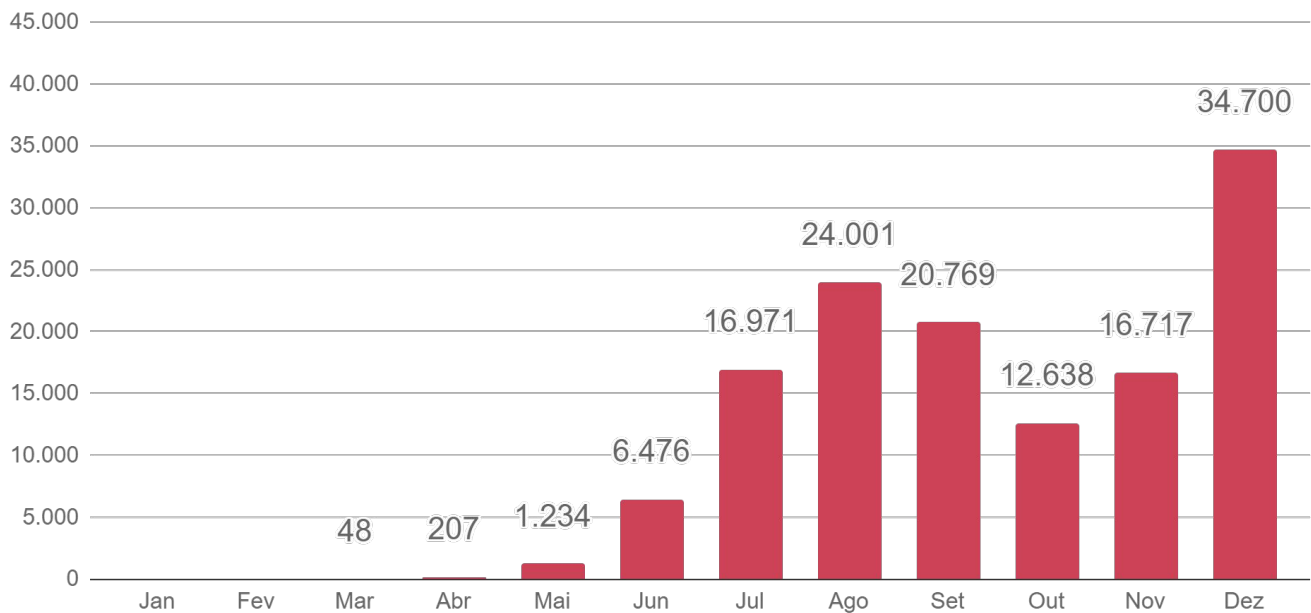


Fonte: SES / MS

*Dados sujeitos a alterações pelos municípios.

▶ Evolução dos Casos Confirmados

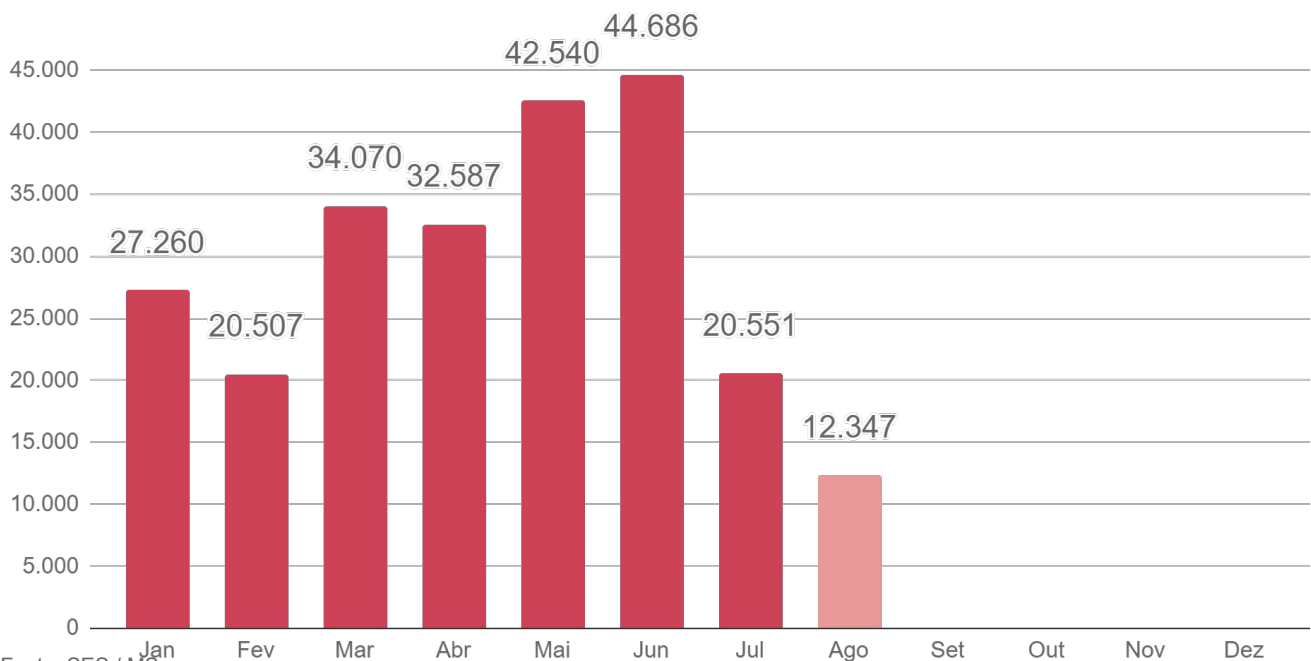
▶ Casos confirmados por mês - 2020



Fonte: SES / MS

*Dados sujeitos a alterações pelos municípios.

▶ Casos confirmados por mês - 2021



Fonte: SES / MS

*Dados sujeitos a alterações pelos municípios.

▶ Evolução dos Óbitos

▶ Óbitos novos

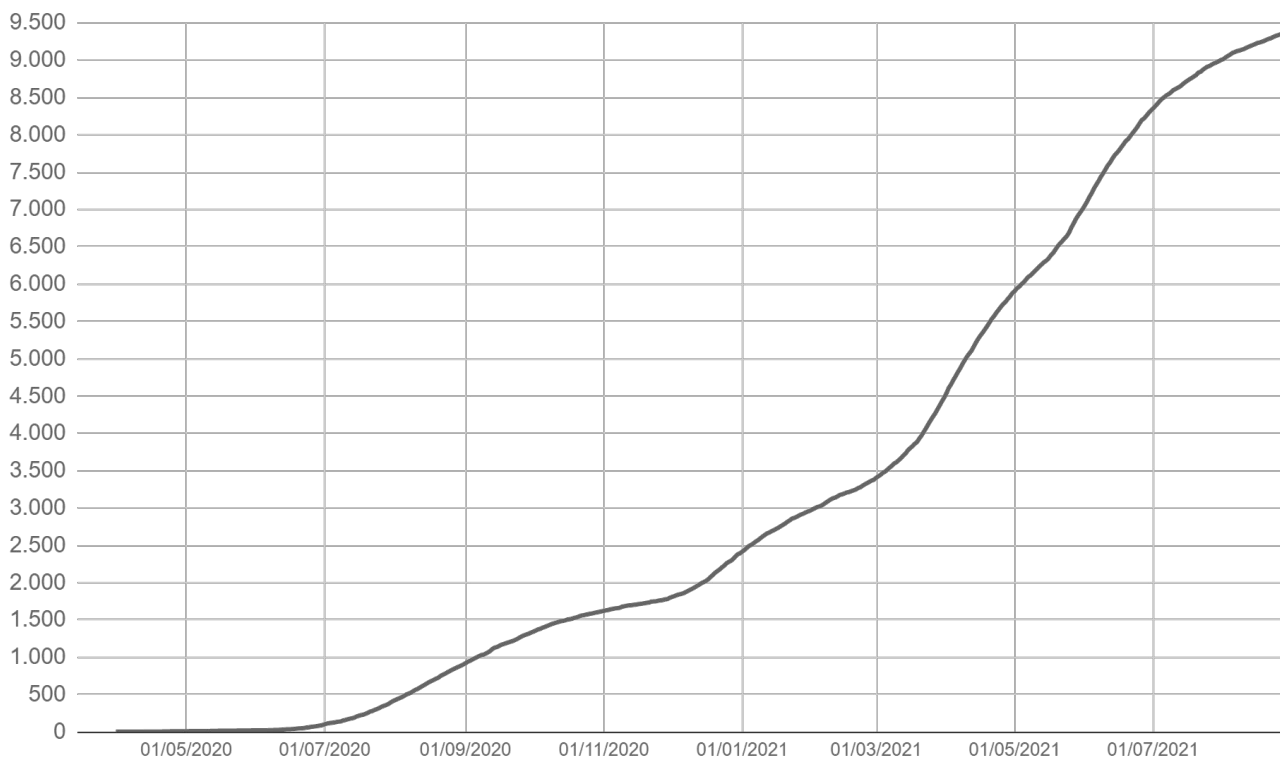
Dia 29/08/2021	Dia 30/08/2021
9.346	9.354
Óbitos novos	Média 7 dias
+8	6,1

Média por data de ocorrência.

Fonte: SES / MS

*Dados sujeitos a alterações pelos municípios.

▶ Óbitos acumulados por data de ocorrência

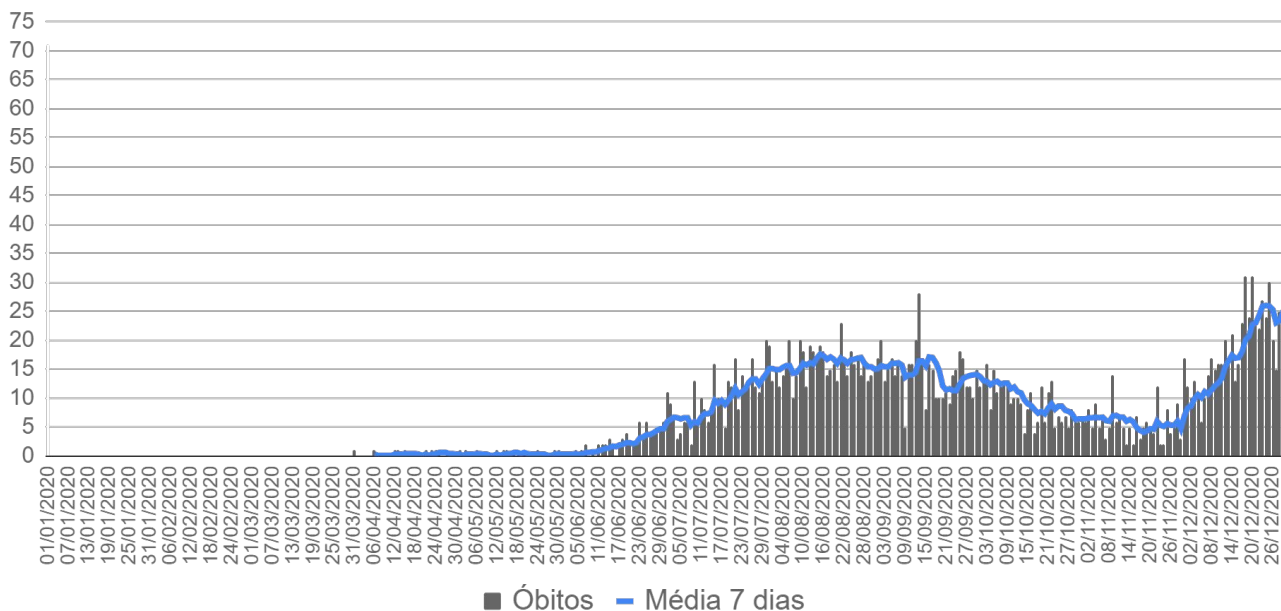


Fonte: SES / MS

*Dados sujeitos a alterações pelos municípios.

► Evolução dos Óbitos

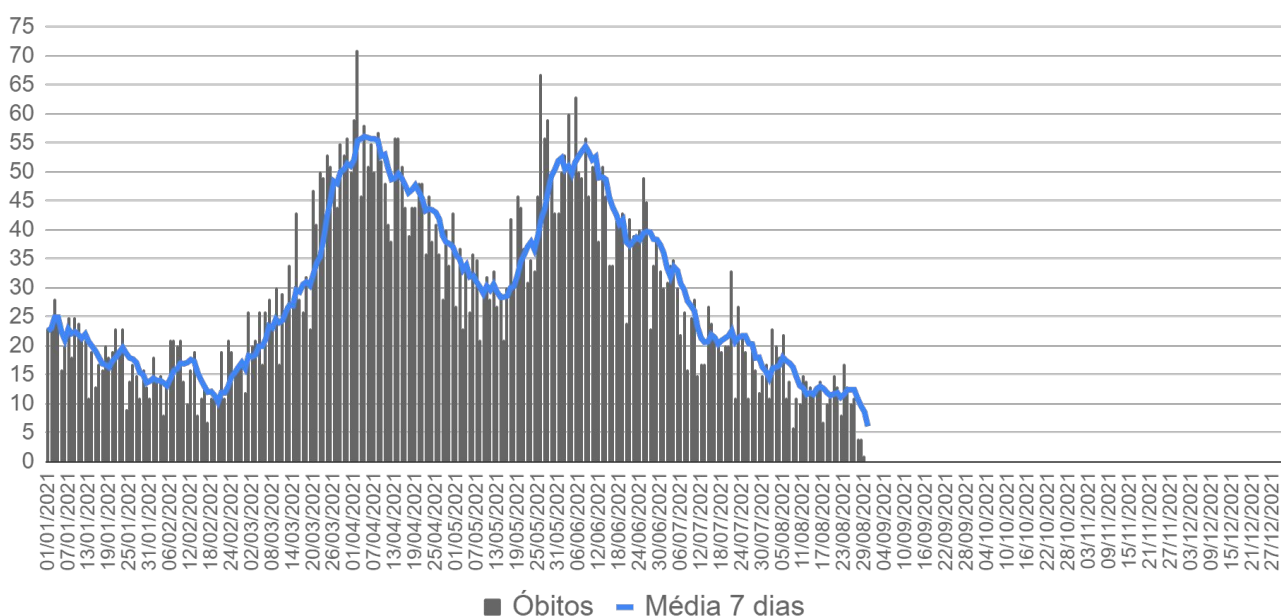
► Óbitos por data de ocorrência - 2020



Fonte: SES / MS

*Dados sujeitos a alterações pelos municípios.

► Óbitos por data de ocorrência - 2021

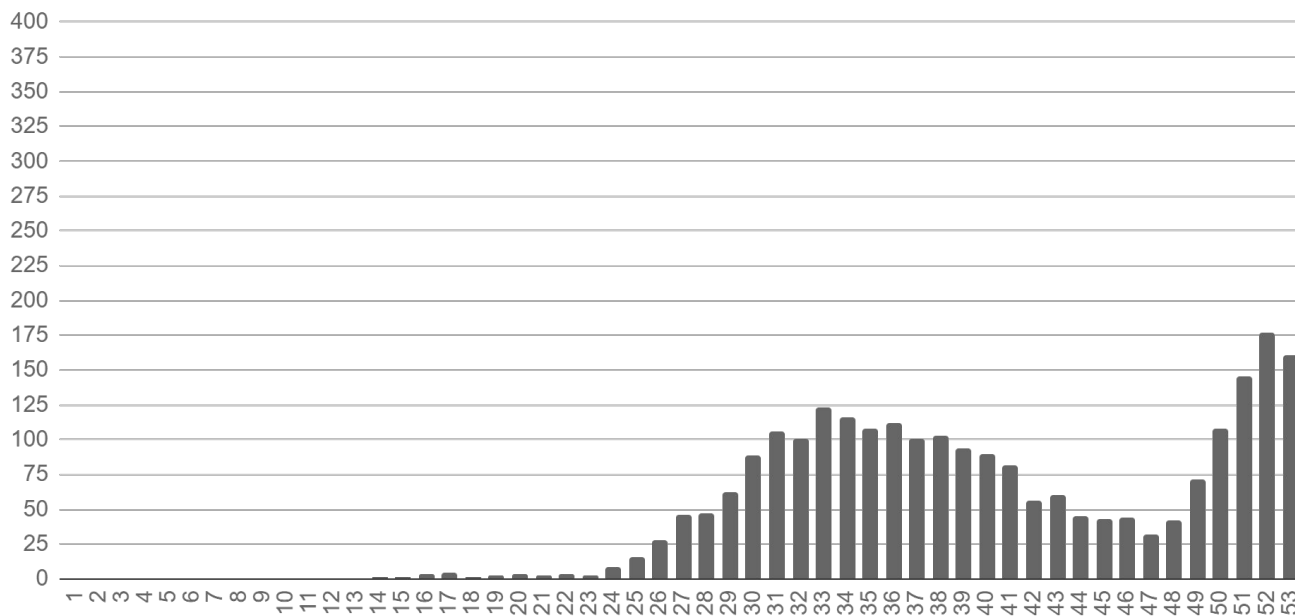


Fonte: SES / MS

*Dados sujeitos a alterações pelos municípios.

▶ Evolução dos Óbitos

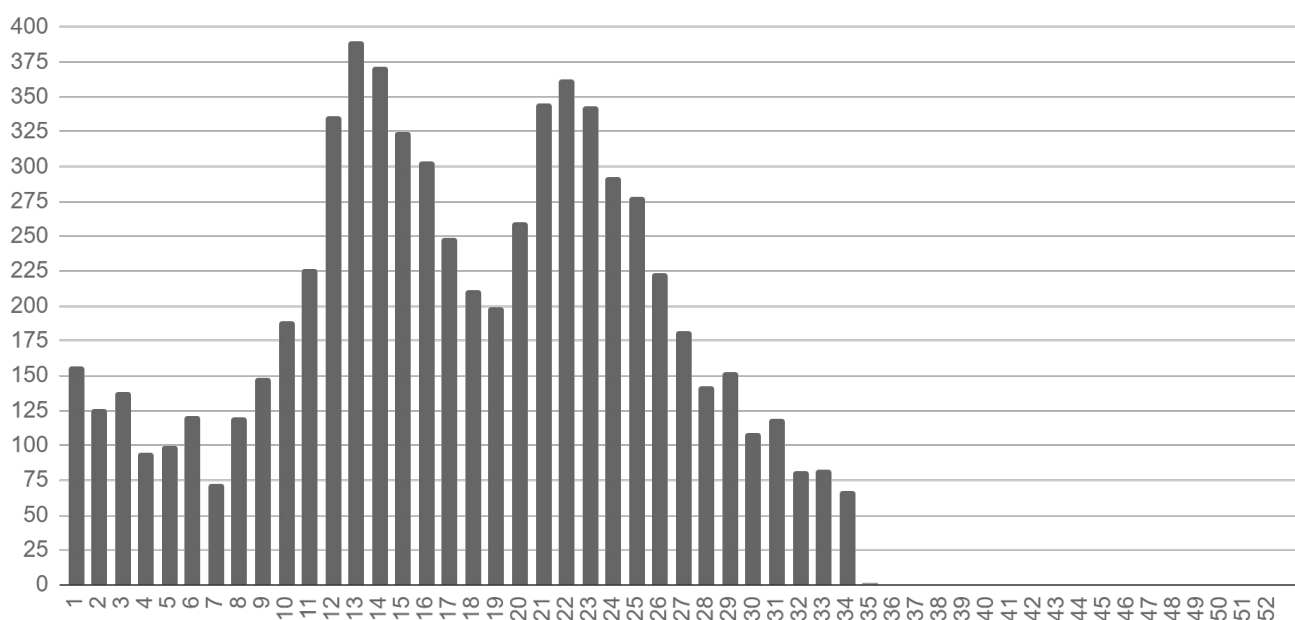
▶ Óbitos por semana epidemiológica de ocorrência - 2020



Fonte: SES / MS

*Dados sujeitos a alterações pelos municípios.

▶ Óbitos por semana epidemiológica de ocorrência - 2021

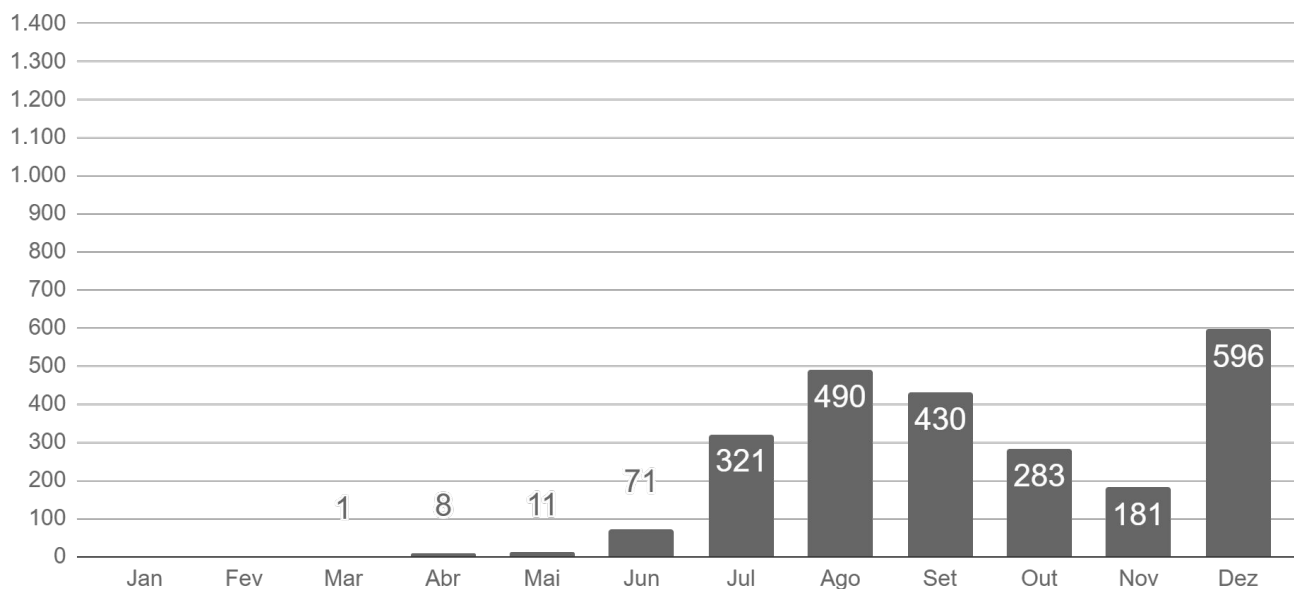


Fonte: SES / MS

*Dados sujeitos a alterações pelos municípios.

► Evolução dos Óbitos

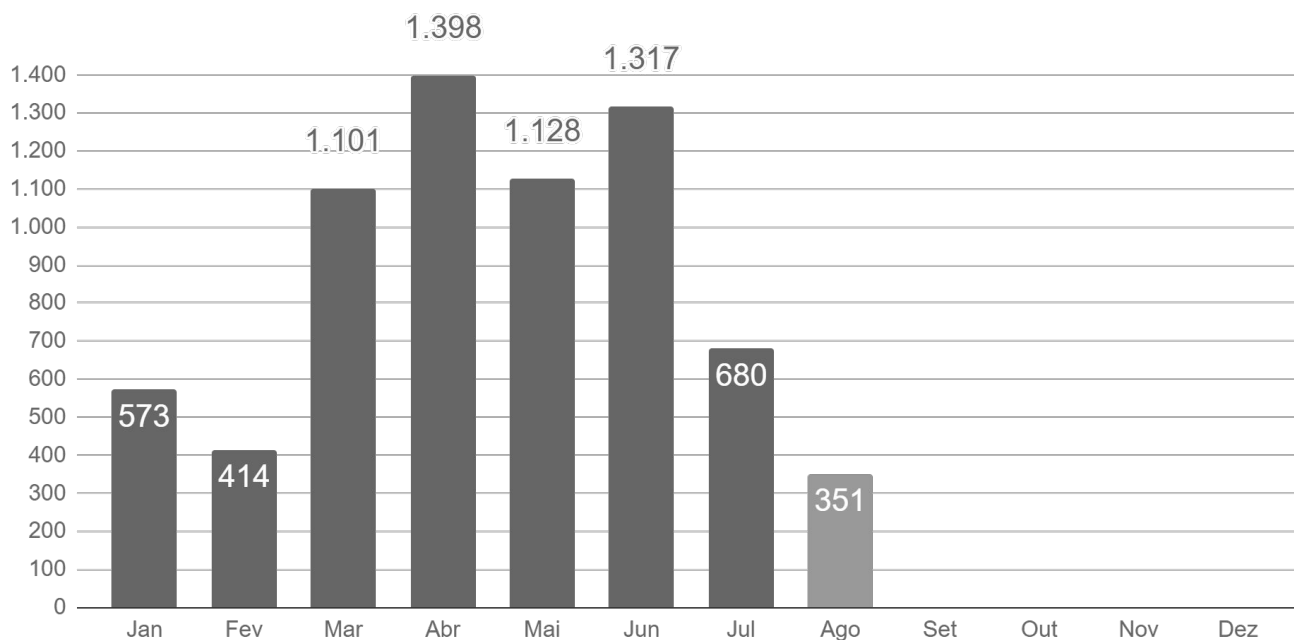
► Óbitos por mês de ocorrência - 2020



Fonte: SES / MS

*Dados sujeitos a alterações pelos municípios.

► Óbitos por mês de ocorrência - 2021



Fonte: SES / MS

*Dados sujeitos a alterações pelos municípios.

► Casos Confirmados Novos

Município	29/08/2021	30/08/2021	Casos novos	Variação
Campo Grande	134.092	134.139	+47	+ < 0,1%
Três Lagoas	19.869	19.874	+5	+ < 0,1%
Chapadão do Sul	5.221	5.224	+3	+0,1%
Nova Andradina	3.967	3.970	+3	+0,1%
Dourados	38.406	38.408	+2	+ < 0,1%
Rio Brillhante	4.968	4.970	+2	+ < 0,1%
Água Clara	2.930	2.931	+1	+ < 0,1%
Costa Rica	3.843	3.844	+1	+ < 0,1%
Juti	649	650	+1	+0,2%
Miranda	3.022	3.023	+1	+ < 0,1%
Ponta Porã	9.799	9.800	+1	+ < 0,1%
Aquidauana	5.648	5.647	-1	-0,0%
Bonito	3.195	3.194	-1	-0,0%
Brasilândia	1.273	1.272	-1	-0,1%
Mato Grosso do Sul	368.245	368.309	+64	+0,0%

► COVID-19 na Macrorregião de Campo Grande

Município	Casos notificados	Casos confirmados	Distribuição confirmados	Incidência	Casos sem encerramento
Alcinópolis	1.124	420	0,1%	7.753	-
Anastácio	6.501	2.619	0,7%	10.378	13
Aquidauana	14.891	5.647	1,5%	11.757	27
Bandeirantes	1.596	639	0,2%	8.794	28
Bela Vista	3.048	1.076	0,3%	4.350	2
Bodoquena	1.425	586	0,2%	7.476	4
Bonito	7.390	3.194	0,9%	14.394	2
Camapuã	2.920	929	0,3%	6.784	3
Campo Grande	388.096	134.139	36,4%	14.804	1.028
Caracol	901	363	0,1%	5.872	-
Chapadão do Sul	14.048	5.224	1,4%	20.197	14
Corguinho	752	269	0,1%	4.443	2
Costa Rica	13.484	3.844	1,0%	18.182	9
Coxim	11.243	4.330	1,2%	12.941	3
Dois Irmãos do Buriti	3.299	1.104	0,3%	9.628	4
Figueirão	630	187	0,1%	6.113	1
Guia Lopes da Laguna	2.831	1.062	0,3%	10.810	22
Jaraguari	1.077	304	0,1%	4.184	1
Jardim	6.868	2.257	0,6%	8.602	5
Maracaju	21.619	6.369	1,7%	13.263	1
Miranda	7.437	3.023	0,8%	10.712	5
Nioaque	3.477	1.060	0,3%	7.647	1
Nova Alvorada do Sul	5.658	2.493	0,7%	11.115	14
Paraíso das Águas	1.652	561	0,2%	9.922	3
Pedro Gomes	1.679	651	0,2%	8.542	4
Porto Murtinho	4.059	1.460	0,4%	8.440	1
Ribas do Rio Pardo	9.156	2.856	0,8%	11.440	105
Rio Negro	1.111	544	0,1%	11.350	-
Rio Verde de Mato Grosso	4.685	2.192	0,6%	10.975	-
Rochedo	2.064	422	0,1%	8.309	2
São Gabriel do Oeste	10.709	4.268	1,2%	15.679	31
Sidrolândia	14.271	5.327	1,4%	8.991	8
Sonora	6.018	2.027	0,6%	10.278	2
Terenos	4.750	1.752	0,5%	7.867	1

Fonte: SES / MS

*Dados sujeitos a alterações pelos municípios.

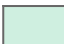
 Municípios com casos novos

► COVID-19 na Macrorregião de Dourados

Município	Casos notificados	Casos confirmados	Distribuição confirmados	Incidência	Casos sem encerramento
Amambai	8.940	3.285	0,9%	8.248	1
Anaurilândia	1.230	561	0,2%	6.181	-
Angélica	3.691	1.407	0,4%	12.870	6
Antônio João	1.778	547	0,1%	6.064	2
Aral Moreira	1.820	560	0,2%	4.541	-
Batayporã	3.274	1.092	0,3%	9.622	-
Caarapó	9.855	4.073	1,1%	13.314	7
Coronel Sapucaia	2.859	1.080	0,3%	7.035	1
Deodópolis	4.647	1.958	0,5%	15.080	-
Douradina	1.643	629	0,2%	10.527	-
Dourados	109.756	38.408	10,4%	17.033	45
Eldorado	2.740	1.332	0,4%	10.742	-
Fátima do Sul	8.144	2.811	0,8%	14.664	-
Glória de Dourados	2.762	1.231	0,3%	12.372	-
Iguatemi	2.460	966	0,3%	5.972	2
Itaporã	5.734	1.987	0,5%	7.897	-
Itaquiraí	4.456	2.230	0,6%	10.432	-
Ivinhema	9.781	4.865	1,3%	20.941	4
Japorã	595	216	0,1%	2.337	-
Jateí	1.379	489	0,1%	12.161	1
Juti	1.389	650	0,2%	9.577	1
Laguna Carapã	1.721	609	0,2%	8.209	1
Mundo Novo	5.783	2.350	0,6%	12.721	9
Naviraí	21.132	9.449	2,6%	16.967	14
Nova Andradina	13.821	3.970	1,1%	7.189	10
Novo Horizonte do Sul	1.601	501	0,1%	13.599	2
Paranhos	1.249	559	0,2%	3.881	-
Ponta Porã	28.092	9.800	2,7%	10.433	1
Rio Brillhante	12.170	4.970	1,3%	13.015	15
Sete Quedas	1.836	739	0,2%	6.861	-
Tacuru	2.451	733	0,2%	6.279	1
Taquarussu	2.003	266	0,1%	7.414	-
Vicentina	2.464	952	0,3%	15.584	10

Fonte: SES / MS

*Dados sujeitos a alterações pelos municípios.

 Municípios com casos novos

► COVID-19 na Macrorregião de Três Lagoas

Município	Casos notificados	Casos confirmados	Distribuição confirmados	Incidência	Casos sem encerramento
Água Clara	6.653	2.931	0,8%	18.579	5
Aparecida do Taboado	7.475	3.647	1,0%	13.990	17
Bataguassu	6.901	3.511	1,0%	15.053	14
Brasilândia	3.124	1.272	0,3%	10.731	41
Cassilândia	9.364	3.012	0,8%	13.690	5
Inocência	3.103	1.095	0,3%	14.431	9
Paranaíba	13.521	5.046	1,4%	11.936	8
Santa Rita do Pardo	1.907	613	0,2%	7.759	55
Selvíria	1.505	656	0,2%	10.028	1
Três Lagoas	64.152	19.874	5,4%	16.121	181

Fonte: SES / MS

*Dados sujeitos a alterações pelos municípios.


 Municípios com casos novos

► COVID-19 na Macrorregião de Corumbá

Município	Casos notificados	Casos confirmados	Distribuição confirmados	Incidência	Casos sem encerramento
Corumbá	44.949	15.418	4,2%	13.759	41
Ladário	7.181	2.761	0,7%	11.655	2

Fonte: SES / MS

*Dados sujeitos a alterações pelos municípios.

 Municípios com casos novos

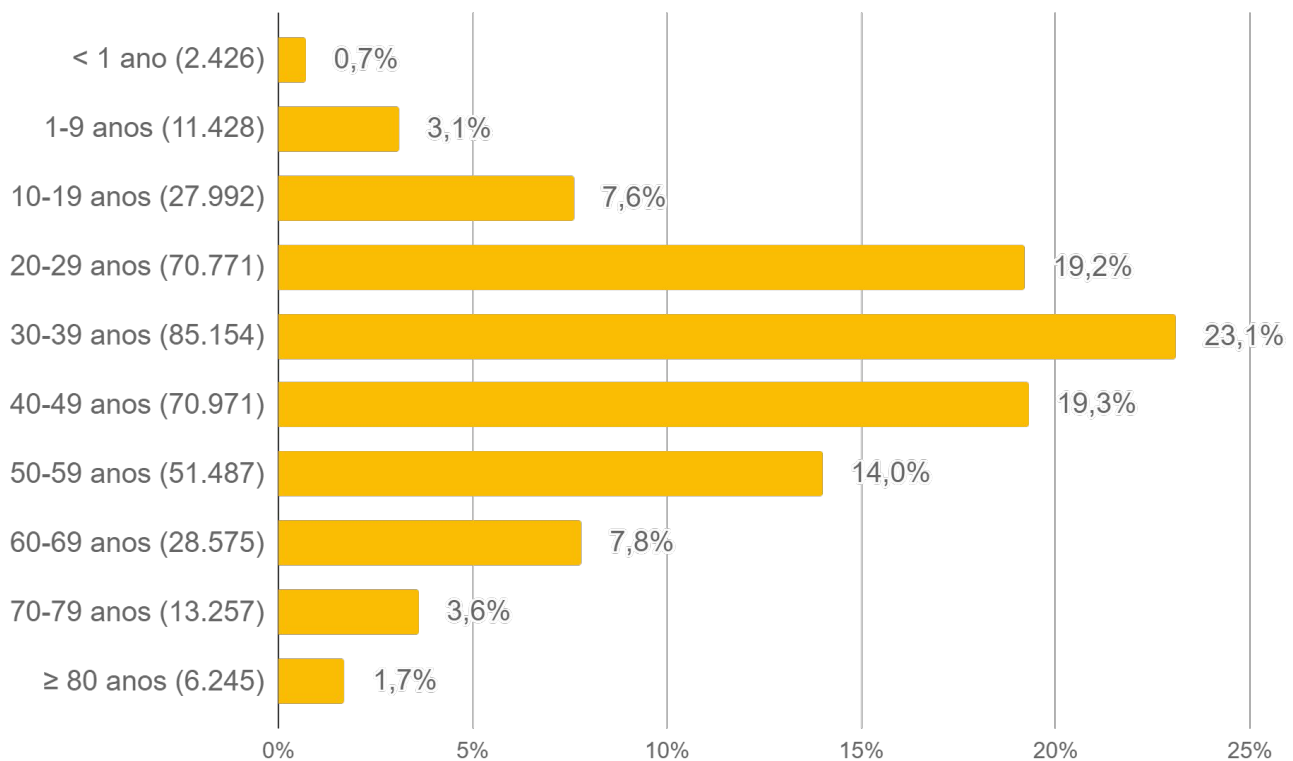
► Cálculo da taxa de incidência

$$\text{Taxa de incidência} = \frac{\text{casos confirmados}}{\text{população}} \times 100 \text{ mil habitantes}$$

► Casos sem encerramento

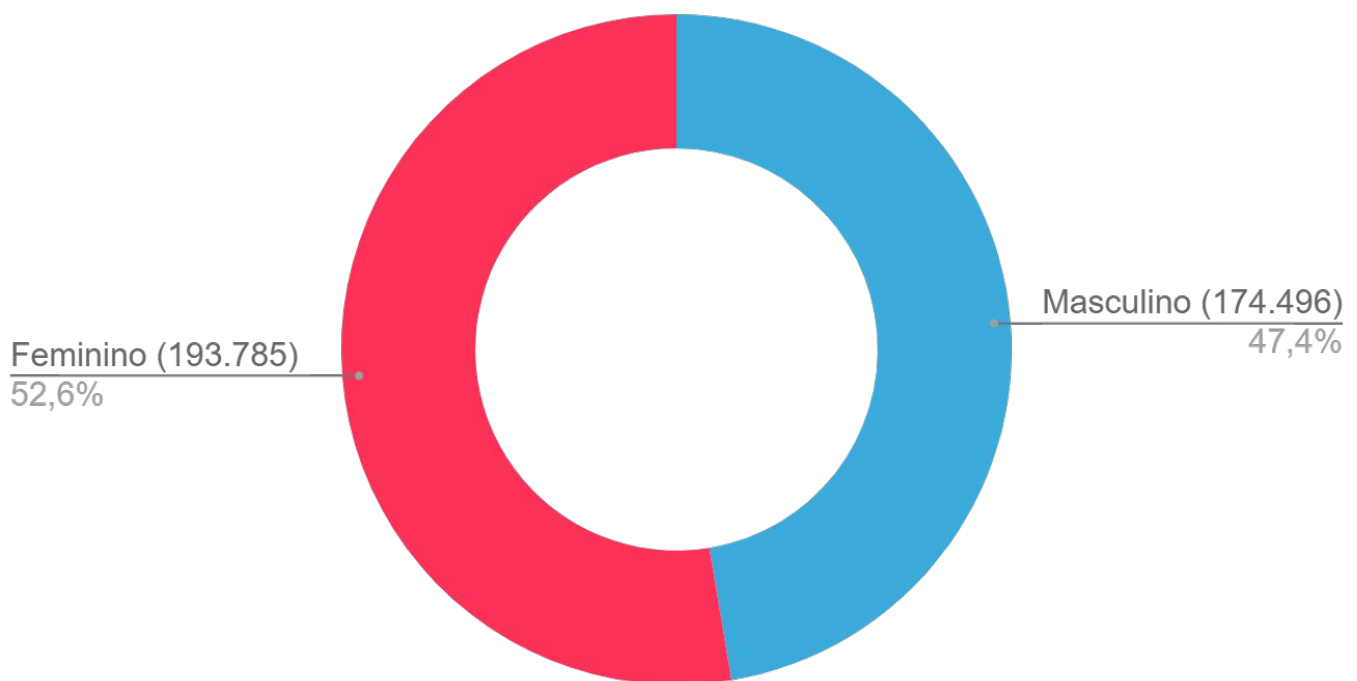
Casos sem encerramento são notificações que estão aguardando resultados de exames laboratoriais ou ainda não foram encerrados pelos municípios nos sistemas de informação e-SUS VE ou SIVEP Gripe.

► Perfil dos Casos Confirmados



Fonte: SES / MS

*Dados sujeitos a alterações pelos municípios.



Fonte: SES / MS

*Dados sujeitos a alterações pelos municípios.

► Casos Confirmados por Tipo de Teste

► Tipos de confirmação

Clínico	Clínico-epidemiológico	Clínico-imagem	Laboratorial
936 (0,3%)	3.611 (1,0%)	924 (0,3%)	362.838 (98,5%)

► Confirmação laboratorial

- **RT-PCR:** O diagnóstico laboratorial para identificação do vírus SARS-CoV-2 é realizado por meio das técnicas de RT-PCR em tempo real e sequenciamento parcial ou total do genoma viral.
- **Teste rápido:** O teste rápido é utilizado para detecção anticorpos IgM e IgG contra o coronavírus e tem por base a metodologia de cromatografia de fluxo lateral. São testes qualitativos para triagem e auxílio diagnóstico.
- **Sorologia:** Detecta a presença de anticorpos específicos de Classe IgA, IgM e/ou IgG contra o vírus SARS-CoV-2 pela metodologia de enzima-imunoensaio ou imunoensaio por quimioluminescência. São testes quantitativos, que fornecem dados adicionais para a interpretação dos resultados.
- **Não informado:** Quando não foi realizado o devido preenchimento pelo município notificador nos sistemas de informação oficiais (e-SUS VE e SIVEP Gripe).

Município	RT-PCR		Teste Rápido		Sorologia		Não Informado		Total
Água Clara	1.458	49,8%	1.404	47,9%			67	2,3%	2.929
Alcinópolis	124	29,8%	274	65,9%	1	0,2%	17	4,1%	416
Amambai	2.454	75,0%	714	21,8%	2	0,1%	101	3,1%	3.271
Anastácio	1.589	61,0%	989	38,0%	2	0,1%	23	0,9%	2.603
Anaurilândia	232	41,7%	312	56,0%	1	0,2%	12	2,2%	557
Angélica	924	65,8%	439	31,3%			41	2,9%	1.404
Antônio João	336	61,7%	189	34,7%			20	3,7%	545
Aparecida do Taboado	1.217	33,4%	2.337	64,2%	1		84	2,3%	3.639
Aquidauana	3.094	54,9%	2.426	43,1%	11	0,2%	103	1,8%	5.634
Aral Moreira	193	34,6%	349	62,5%	1	0,2%	15	2,7%	558
Bandeirantes	305	47,9%	327	51,3%	1	0,2%	4	0,6%	637
Bataguassu	391	11,2%	2.942	83,9%	1		171	4,9%	3.505
Batayporã	597	55,1%	472	43,6%			14	1,3%	1.083
Bela Vista	553	51,4%	492	45,8%			30	2,8%	1.075

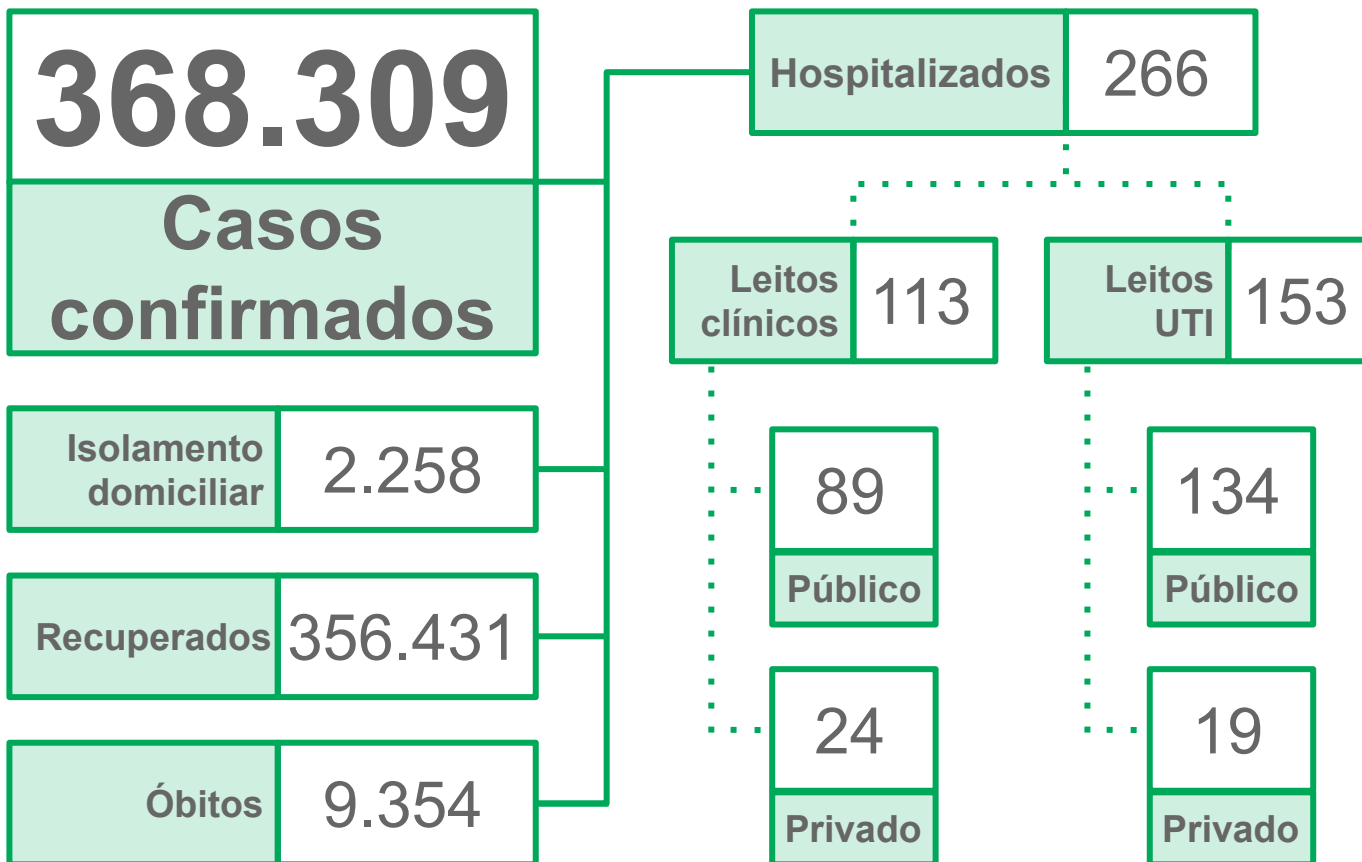
► Casos Confirmados por Tipo de Teste

Município	RT-PCR		Teste Rápido		Sorologia		Não Informado		Total
	Quantidade	Porcentagem	Quantidade	Porcentagem	Quantidade	Porcentagem	Quantidade	Porcentagem	
Bodoquena	290	50,3%	281	48,8%			5	0,9%	576
Bonito	1.289	40,5%	1.841	57,8%	2	0,1%	54	1,7%	3.186
Brasilândia	494	39,0%	741	58,4%			33	2,6%	1.268
Caarapó	1.317	32,4%	2.698	66,3%	6	0,1%	50	1,2%	4.071
Camapuã	784	84,6%	124	13,4%	3	0,3%	16	1,7%	927
Campo Grande	81.807	63,0%	43.026	33,1%	2.249	1,7%	2.777	2,1%	129.859
Caracol	174	48,6%	181	50,6%			3	0,8%	358
Cassilândia	290	9,7%	2.598	87,0%	27	0,9%	72	2,4%	2.987
Chapadão do Sul	2.592	49,7%	2.539	48,7%	4	0,1%	79	1,5%	5.214
Corguinho	236	88,1%	31	11,6%			1	0,4%	268
Coronel Sapucaia	504	46,8%	561	52,0%	3	0,3%	10	0,9%	1.078
Corumbá	8.369	54,4%	6.501	42,3%	27	0,2%	489	3,2%	15.386
Costa Rica	2.295	59,7%	1.492	38,8%			56	1,5%	3.843
Coxim	2.123	49,5%	2.011	46,9%	4	0,1%	153	3,6%	4.291
Deodápolis	560	28,6%	1.336	68,3%			60	3,1%	1.956
Dois Irmãos do Buriti	419	38,0%	678	61,5%	1	0,1%	4	0,4%	1.102
Douradina	306	49,3%	290	46,7%	1	0,2%	24	3,9%	621
Dourados	18.471	48,2%	18.865	49,2%	51	0,1%	963	2,5%	38.350
Eldorado	845	63,6%	397	29,9%	3	0,2%	84	6,3%	1.329
Fátima do Sul	1.626	58,0%	1.110	39,6%	1		67	2,4%	2.804
Figueirão	54	32,3%	103	61,7%			10	6,0%	167
Glória de Dourados	381	31,1%	816	66,6%			29	2,4%	1.226
Guia Lopes da Laguna	718	67,7%	333	31,4%	1	0,1%	9	0,8%	1.061
Iguatemi	596	61,8%	347	36,0%			21	2,2%	964
Inocência	1.003	91,8%	88	8,1%	1	0,1%	1	0,1%	1.093
Itaporã	1.244	62,6%	695	35,0%			47	2,4%	1.986
Itaquiraí	430	19,3%	1.726	77,6%			69	3,1%	2.225
Ivinhema	2.010	41,3%	2.749	56,6%	5	0,1%	97	2,0%	4.861
Japorã	74	35,1%	131	62,1%			6	2,8%	211
Jaraguari	206	69,8%	86	29,2%			3	1,0%	295
Jardim	1.315	58,6%	884	39,4%	1		44	2,0%	2.244
Jateí	265	54,6%	214	44,1%			6	1,2%	485
Juti	428	66,3%	208	32,2%			10	1,5%	646

► Casos Confirmados por Tipo de Teste

Município	RT-PCR		Teste Rápido		Sorologia		Não Informado		Total
	Quantidade	Porcentagem	Quantidade	Porcentagem	Quantidade	Porcentagem	Quantidade	Porcentagem	
Ladário	1.925	70,3%	778	28,4%			36	1,3%	2.739
Laguna Carapã	260	42,8%	327	53,9%	1	0,2%	19	3,1%	607
Maracaju	2.211	34,7%	3.959	62,2%	14	0,2%	179	2,8%	6.363
Miranda	1.982	65,6%	981	32,5%	10	0,3%	47	1,6%	3.020
Mundo Novo	656	28,1%	1.585	67,8%			96	4,1%	2.337
Naviraí	3.494	37,0%	5.430	57,5%	7	0,1%	510	5,4%	9.441
Nioaque	600	56,8%	432	40,9%			24	2,3%	1.056
Nova Alvorada do Sul	1.872	75,5%	592	23,9%			14	0,6%	2.478
Nova Andradina	1.782	45,1%	1.819	46,0%	2	0,1%	352	8,9%	3.955
Novo Horizonte do Sul	78	15,6%	419	84,0%			2	0,4%	499
Paraíso das Águas	337	60,4%	201	36,0%			20	3,6%	558
Paranaíba	985	21,5%	3.523	76,9%	1		73	1,6%	4.582
Paranhos	386	69,1%	167	29,9%			6	1,1%	559
Pedro Gomes	237	36,5%	397	61,2%			15	2,3%	649
Ponta Porã	3.361	34,4%	6.258	64,0%	27	0,3%	128	1,3%	9.774
Porto Murtinho	581	40,0%	835	57,5%			36	2,5%	1.452
Ribas do Rio Pardo	1.024	36,0%	1.784	62,7%			39	1,4%	2.847
Rio Brilhante	3.557	71,6%	1.295	26,1%	2		112	2,3%	4.966
Rio Negro	375	68,9%	163	30,0%			6	1,1%	544
Rio Verde de Mato Grosso	994	45,4%	1.144	52,2%	5	0,2%	48	2,2%	2.191
Rochedo	262	62,4%	157	37,4%			1	0,2%	420
Santa Rita do Pardo	131	22,2%	450	76,4%	1	0,2%	7	1,2%	589
São Gabriel do Oeste	1.963	46,1%	2.171	50,9%	13	0,3%	115	2,7%	4.262
Selvéria	237	36,1%	392	59,8%			27	4,1%	656
Sete Quedas	497	67,4%	229	31,1%	1	0,1%	10	1,4%	737
Sidrolândia	1.085	20,4%	4.101	77,1%	27	0,5%	108	2,0%	5.321
Sonora	726	37,4%	1.102	56,8%	2	0,1%	110	5,7%	1.940
Tacuru	427	58,4%	297	40,6%			7	1,0%	731
Taquarussu	84	32,1%	168	64,1%			10	3,8%	262
Terenos	1.337	76,5%	393	22,5%	5	0,3%	12	0,7%	1.747
Três Lagoas	9.748	49,2%	9.122	46,0%	30	0,2%	930	4,7%	19.830
Vicentina	430	46,1%	465	49,9%	1	0,1%	36	3,9%	932
Total	190.606	52,5%	160.483	44,2%	2.560	0,7%	9.189	2,5%	362.838

► Situação Atual dos Casos Confirmados



Fonte: SES / MS

*Dados sujeitos a alterações pelos municípios.

► Casos ativos



Fonte: SES / MS

*Dados sujeitos a alterações pelos municípios.

► Ocupação de Leitos Hospitalares

► Ocupação de leitos públicos por COVID-19

	Leitos clínicos		Leitos UTI	
	Adulto	Pediátrico	Adulto	Pediátrico
Leitos existentes	704	108	407	5
Casos confirmados	88	1	133	1
Casos suspeitos	47	17	25	2
Taxa de ocupação	135 (19%)	18 (17%)	158 (39%)	3 (60%)

Fonte: CORE, Central de Regulação de Campo Grande, Central de Regulação de Dourados, CNES e Resolução 183 CIB/MS, Agosto/2021
*Dados sujeitos a alterações pelos municípios.

► Ocupação de leitos privados por COVID-19

	Leitos clínicos		Leitos UTI	
	Adulto	Pediátrico	Adulto	Pediátrico
Leitos existentes	156	9	80	1
Casos confirmados	24	0	19	0
Casos suspeitos	2	1	0	0
Taxa de ocupação	26 (17%)	1 (11%)	19 (24%)	0 (0%)

Fonte: COVID Hospitalar
*Dados sujeitos a alterações pelos municípios.

$$\text{Taxa de ocupação (\%)} = \frac{\text{casos confirmados} + \text{casos suspeitos de COVID-19}}{\text{leitos existentes}}$$

► Ocupação de Leitos Hospitalares

► Ocupação de leitos UTI SUS por macrorregião de internação

	Leitos UTI SUS Ofertados Global ¹	Confirmados COVID-19	Suspeitos COVID-19	Não COVID-19 ²	Ocupação Global ³
Macrorregião Campo Grande⁴	358	25%	4%	27%	56%
Macrorregião Dourados⁵	158	20%	2%	27%	49%
Macrorregião Três Lagoas	60	23%	7%	18%	48%
Macrorregião Corumbá	27	0%	7%	26%	33%

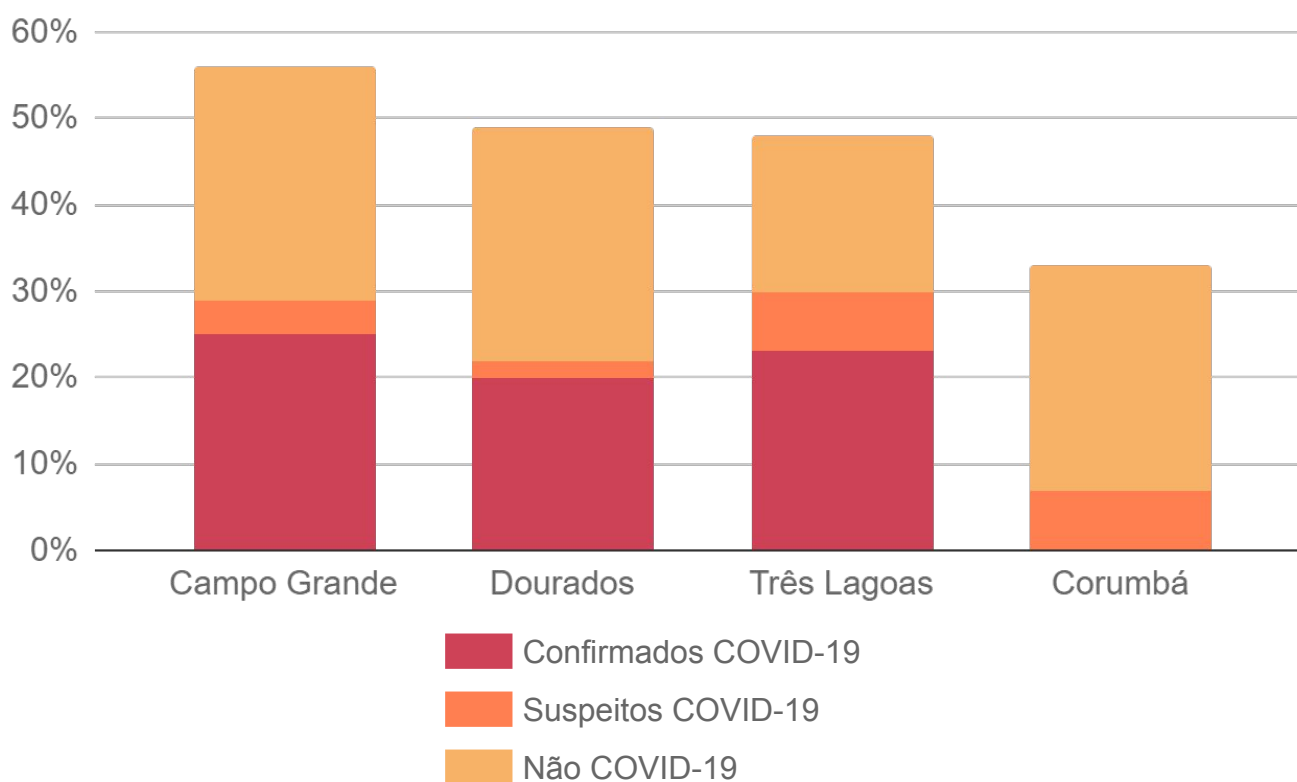
1) Global: representa todos os leitos UTI, incluindo leitos UTI para COVID-19 e UTI geral.

2) Não COVID-19: representa os leitos UTI geral + leitos UTI para COVID-19 que possuem pacientes internados por outros agravos.

3) O excedente da capacidade, quando houver, representa pacientes em leitos COVID-19 ainda não habilitados pelo SUS, mantidos pelas secretarias municipais e estadual de saúde.

4) Dados informados pelos NIR dos estabelecimentos hospitalares do município de Campo Grande

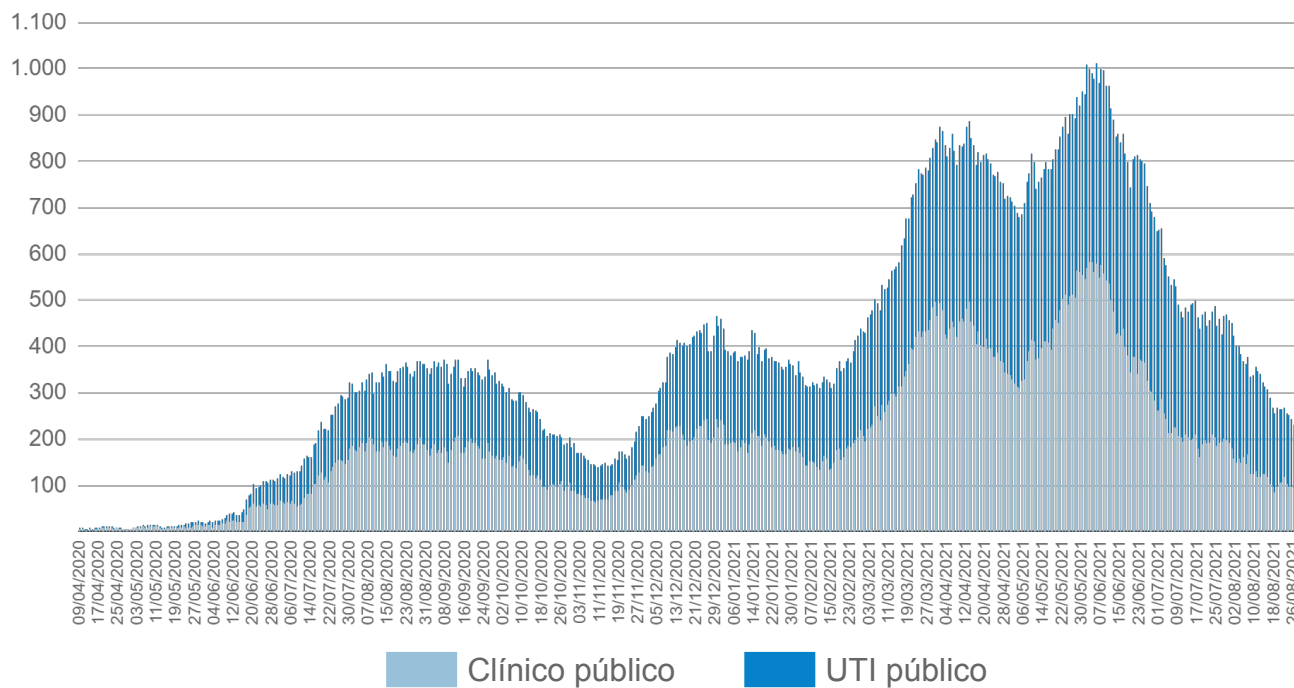
5) Dados referentes aos hospitais do município de Dourados são fornecidos pela Central de Regulação de Dourados.



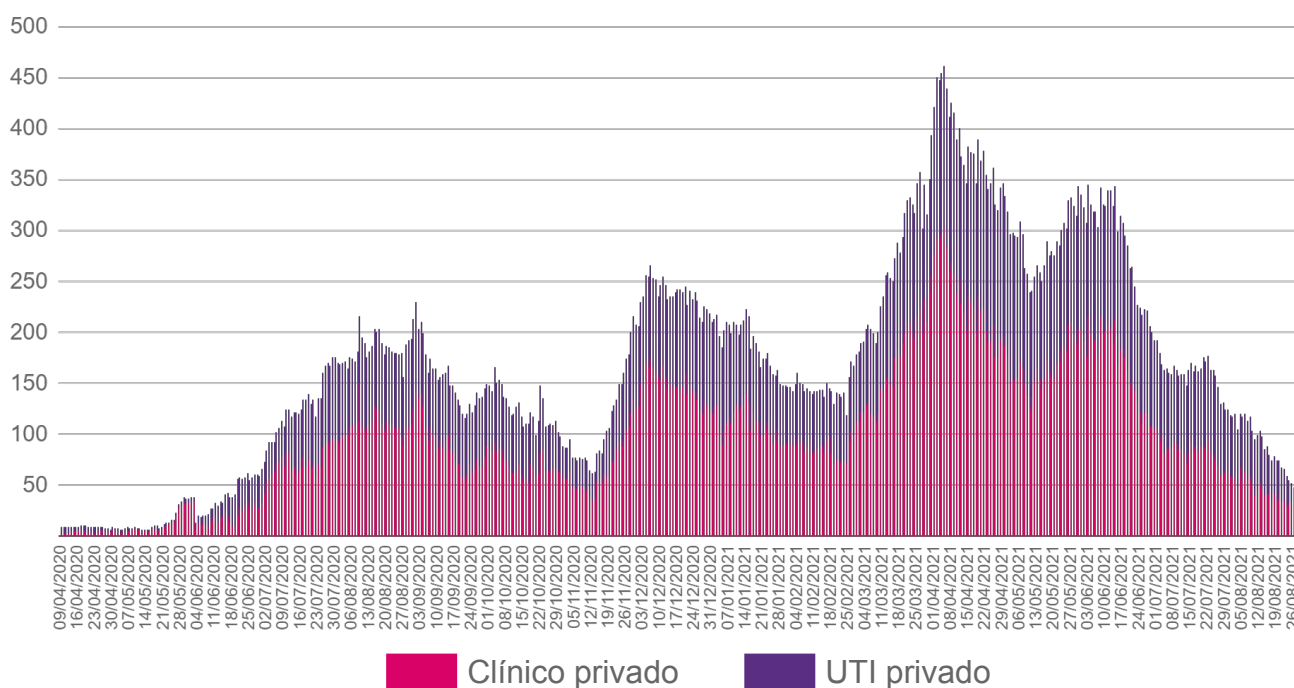
Fonte: CORE, Central de Regulação de Campo Grande, Central de Regulação de Dourados, CNES e Resolução 183 CIB/MS, Agosto/2021
*Dados sujeitos a alterações pelos municípios.

► Ocupação de Leitos Hospitalares

► Evolução da ocupação de leitos públicos



► Evolução da ocupação de leitos privados



Fonte: SES / MS

*Dados sujeitos a alterações pelos municípios.

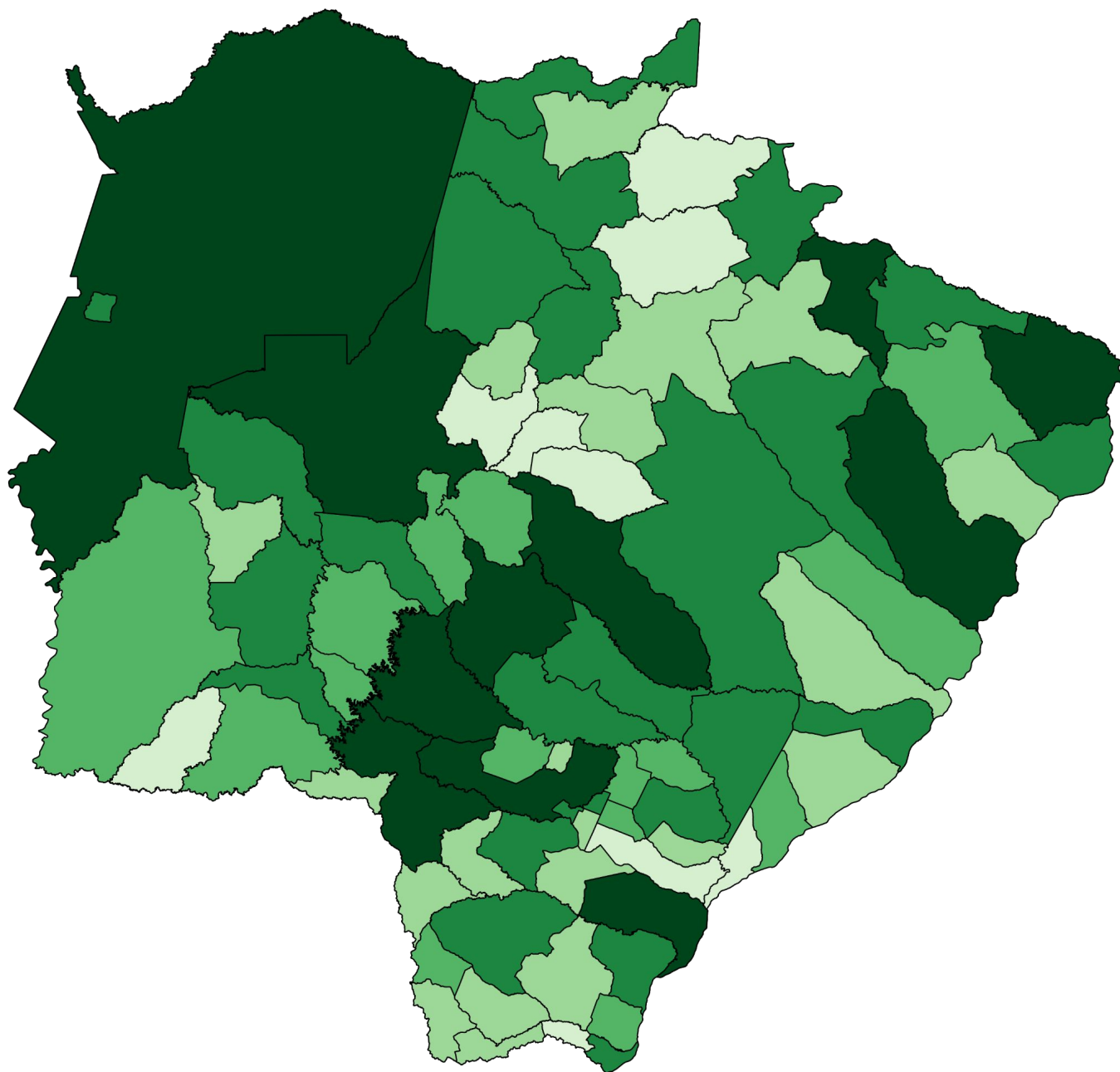
► Frequência e Distribuição dos Casos Confirmados

► Em ordem decrescente de casos confirmados

	Município	Casos	%
	Mato Grosso do Sul	368.309	100%
1 =	Campo Grande	134.139	36,4%
2 =	Dourados	38.408	10,4%
3 =	Três Lagoas	19.874	5,4%
4 =	Corumbá	15.418	4,2%
5 =	Ponta Porã	9.800	2,7%
6 =	Naviraí	9.449	2,6%
7 =	Maracaju	6.369	1,7%
8 =	Aquidauana	5.647	1,5%
9 =	Sidrolândia	5.327	1,4%
10 =	Chapadão do Sul	5.224	1,4%
11 =	Paranaíba	5.046	1,4%
12 =	Rio Brilhante	4.970	1,3%
13 =	Ivinhema	4.865	1,3%
14 =	Coxim	4.330	1,2%
15 =	São Gabriel do Oeste	4.268	1,2%
16 =	Caarapó	4.073	1,1%
17 =	Nova Andradina	3.970	1,1%
18 =	Costa Rica	3.844	1,0%
19 =	Aparecida do Taboado	3.647	1,0%
20 =	Bataguassu	3.511	1,0%
21 =	Amambai	3.285	0,9%
22 =	Bonito	3.194	0,9%
23 =	Miranda	3.023	0,8%
24 =	Cassilândia	3.012	0,8%
25 =	Água Clara	2.931	0,8%
26 =	Ribas do Rio Pardo	2.856	0,8%
27 =	Fátima do Sul	2.811	0,8%
28 =	Ladário	2.761	0,7%
29 =	Anastácio	2.619	0,7%
30 =	Nova Alvorada do Sul	2.493	0,7%
31 =	Mundo Novo	2.350	0,6%
32 =	Jardim	2.257	0,6%
33 =	Itaquiraí	2.230	0,6%
34 =	Rio Verde de Mato Grosso	2.192	0,6%
35 =	Sonora	2.027	0,6%
36 =	Itaporã	1.987	0,5%
37 =	Deodápolis	1.958	0,5%
38 =	Terenos	1.752	0,5%
39 =	Porto Murtinho	1.460	0,4%

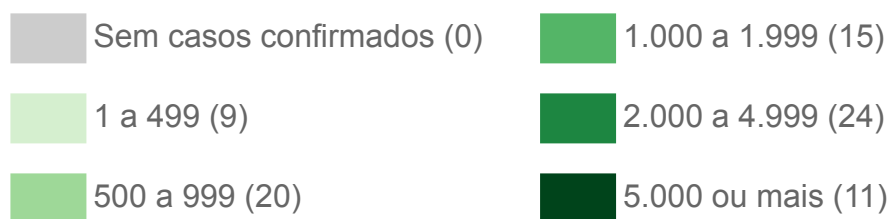
	Município	Casos	%
40 =	Angélica	1.407	0,4%
41 =	Eldorado	1.332	0,4%
42 =	Brasilândia	1.272	0,3%
43 =	Glória de Dourados	1.231	0,3%
44 =	Dois Irmãos do Buriti	1.104	0,3%
45 =	Inocência	1.095	0,3%
46 =	Batayporã	1.092	0,3%
47 =	Coronel Sapucaia	1.080	0,3%
48 =	Bela Vista	1.076	0,3%
49 =	Guia Lopes da Laguna	1.062	0,3%
50 =	Nioaque	1.060	0,3%
51 =	Iguatemi	966	0,3%
52 =	Vicentina	952	0,3%
53 =	Camapuã	929	0,3%
54 =	Sete Quedas	739	0,2%
55 =	Tacuru	733	0,2%
56 =	Selvéria	656	0,2%
57 =	Pedro Gomes	651	0,2%
58 =	Juti	650	0,2%
59 =	Bandeirantes	639	0,2%
60 =	Douradina	629	0,2%
61 =	Santa Rita do Pardo	613	0,2%
62 =	Laguna Carapã	609	0,2%
63 =	Bodoquena	586	0,2%
64 =	Anaurilândia	561	0,2%
64 =	Paraíso das Águas	561	0,2%
65 =	Aral Moreira	560	0,2%
66 =	Paranhos	559	0,2%
67 =	Antônio João	547	0,1%
68 =	Rio Negro	544	0,1%
69 =	Novo Horizonte do Sul	501	0,1%
70 =	Jateí	489	0,1%
71 =	Rochedo	422	0,1%
72 =	Alcinópolis	420	0,1%
73 =	Caracol	363	0,1%
74 =	Jaraguari	304	0,1%
75 =	Corguinho	269	0,1%
76 =	Taquarussu	266	0,1%
77 =	Japorã	216	0,1%
78 =	Figueirão	187	0,1%

► Distribuição Espacial dos Casos Confirmados



Fonte: SES / MS

*Dados sujeitos a alterações pelos municípios.



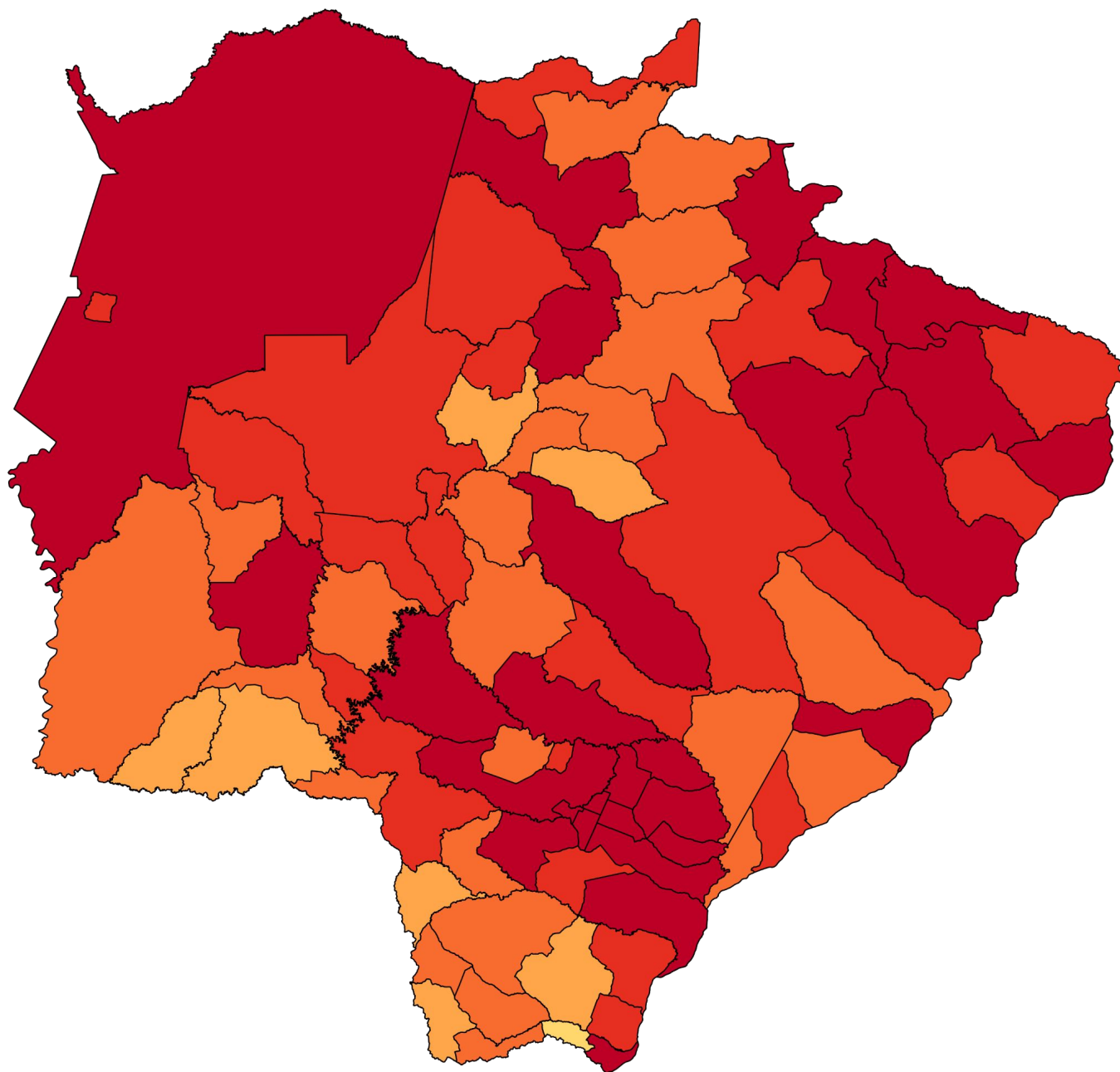
► Incidência dos Casos Confirmados

► Por 100 mil habitantes em ordem decrescente

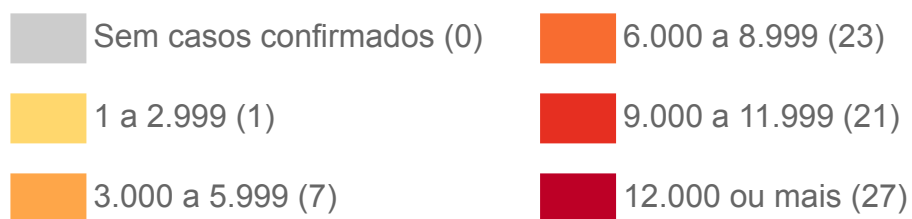
	Município	Incidência
	Mato Grosso do Sul	13.110
1 =	Ivinhema	20.941
2 =	Chapadão do Sul	20.197
3 =	Água Clara	18.579
4 =	Costa Rica	18.182
5 =	Dourados	17.033
6 =	Naviraí	16.967
7 =	Três Lagoas	16.121
8 =	São Gabriel do Oeste	15.679
9 =	Vicentina	15.584
10 =	Deodópolis	15.080
11 =	Bataguassu	15.053
12 =	Campo Grande	14.804
13 =	Fátima do Sul	14.664
14 =	Inocência	14.431
15 =	Bonito	14.394
16 =	Aparecida do Taboado	13.990
17 =	Corumbá	13.759
18 =	Cassilândia	13.690
19 =	Novo Horizonte do Sul	13.599
20 =	Caarapó	13.314
21 =	Maracaju	13.263
22 =	Rio Brilhante	13.015
23 =	Coxim	12.941
24 =	Angélica	12.870
25 =	Mundo Novo	12.721
26 =	Glória de Dourados	12.372
27 =	Jateí	12.161
28 =	Paranaíba	11.936
29 =	Aquidauana	11.757
30 =	Ladário	11.655
31 =	Ribas do Rio Pardo	11.440
32 =	Rio Negro	11.350
33 =	Nova Alvorada do Sul	11.115
34 =	Rio Verde de Mato Grosso	10.975
35 =	Guia Lopes da Laguna	10.810
36 =	Eldorado	10.742
37 =	Brasilândia	10.731
38 =	Miranda	10.712
39 =	Douradina	10.527

	Município	Incidência
40 ▲	Ponta Porã	10.433
41 ▼	Itaquiraí	10.432
42 =	Anastácio	10.378
43 =	Sonora	10.278
44 =	Selvéria	10.028
45 =	Paraíso das Águas	9.922
46 =	Dois Irmãos do Buriti	9.628
47 =	Batayporã	9.622
48 =	Juti	9.577
49 =	Sidrolândia	8.991
50 =	Bandeirantes	8.794
51 =	Jardim	8.602
52 =	Pedro Gomes	8.542
53 =	Porto Murtinho	8.440
54 =	Rochedo	8.309
55 =	Amambai	8.248
56 =	Laguna Carapã	8.209
57 =	Itaporã	7.897
58 =	Terenos	7.867
59 =	Santa Rita do Pardo	7.759
60 =	Alcinópolis	7.753
61 =	Nioaque	7.647
62 =	Bodoquena	7.476
63 =	Taquarussu	7.414
64 =	Nova Andradina	7.189
65 =	Coronel Sapucaia	7.035
66 =	Sete Quedas	6.861
67 =	Camapuã	6.784
68 =	Tacuru	6.279
69 =	Anaurilândia	6.181
70 =	Figueirão	6.113
71 =	Antônio João	6.064
72 =	Iguatemi	5.972
73 =	Caracol	5.872
74 =	Aral Moreira	4.541
75 =	Corguinho	4.443
76 =	Bela Vista	4.350
77 =	Jaraguari	4.184
78 =	Paranhos	3.881
79 =	Japorã	2.337

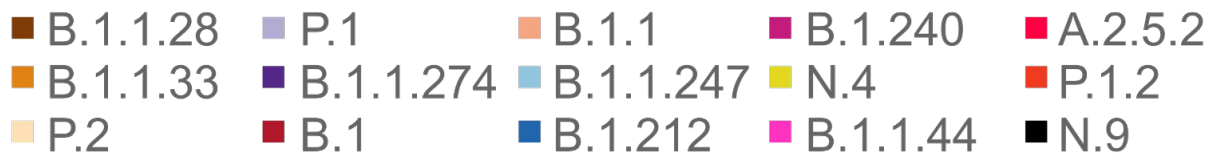
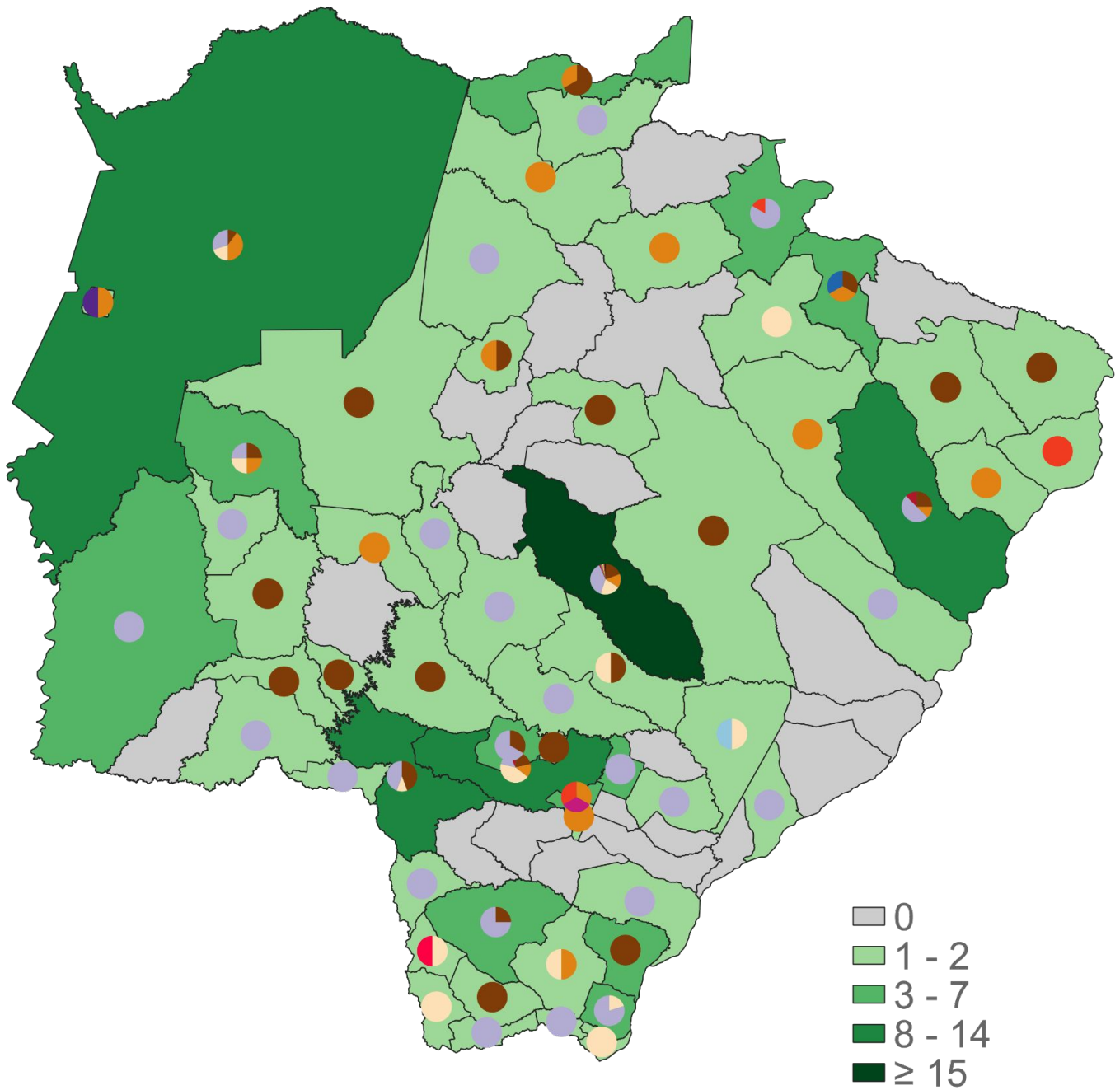
► Distribuição Espacial por Incidência



Fonte: SES / MS, IBGE (população estimada 2020)
*Dados sujeitos a alterações pelos municípios.



Mapeamento Genômico de Mato Grosso do Sul



Fonte: LACEN, SES / MS
 *Última atualização: 03/08/2021

► Mapeamento Genômico de Mato Grosso do Sul

Genoma	Casos	%	Municípios
P.1 (Gamma)	114	40,1%	Amambai (3), Antônio João (1), Aral Moreira (1), Batayporã (1), Bela Vista (2), Bodoquena (2), Brasilândia (1), Campo Grande (53), Corumbá (3), Costa Rica (5), Deodápolis (6), Dois Irmãos do Buriti (1), Dourados (2), Eldorado (4), Itaporã (2), Ivinhema (2), Japorã (1), Miranda (1), Naviraí (1), Pedro Gomes (1), Ponta Porã (4), Porto Murtinho (7), Rio Brillhante (2), Rio Verde de Mato Grosso (1), Sete Quedas (2), Sidrolândia (1), Três Lagoas (4)
B.1.1.28	62	21,8%	Amambai (1), Aquidauana (2), Bandeirantes (1), Bonito (1), Campo Grande (27), Chapadão do Sul (1), Corumbá (1), Douradina (1), Dourados (3), Guia Lopes da Laguna (1), Inocência (1), Itaporã (1), Itaquiraí (3), Jardim (2), Maracaju (2), Miranda (1), Nova Alvorada do Sul (1), Paranaíba (1), Ponta Porã (4), Ribas do Rio Pardo (1), Rio Negro (1), Sonora (2), Tacuru (1), Três Lagoas (2)
P.2	49	17,3%	Campo Grande (29), Coronel Sapucaia (1), Corumbá (2), Dourados (6), Eldorado (1), Iguatemi (1), Miranda (1), Mundo Novo (1), Nova Alvorada do Sul (1), Nova Andradina (1), Paraíso das Águas (2), Paranhos (2), Ponta Porã (1)
B.1.1.33	40	14,1%	Água Clara (1), Anastácio (1), Campo Grande (20), Chapadão do Sul (1), Corumbá (4), Coxim (1), Dourados (2), Fátima do Sul (1), Figueirão (1), Iguatemi (1), Ladário (1), Miranda (1), Rio Negro (1), Selvíria (1), Sonora (1), Três Lagoas (1), Vicentina (1)
B.1	4	1,4%	Campo Grande (2), Dourados (1), Três Lagoas (1)
P.1.2	4	1,4%	Aparecida do Taboado (1), Campo Grande (1), Costa Rica (1), Fátima do Sul (1)
B.1.212	2	0,7%	Campo Grande (1), Chapadão do Sul (1)
N.4	2	0,7%	Campo Grande (2)
A.2.5.2	1	0,4%	Coronel Sapucaia (1)
B.1.1	1	0,4%	Campo Grande (1)
B.1.1.247	1	0,4%	Nova Andradina (1)
B.1.1.274	1	0,4%	Ladário (1)
B.1.1.44	1	0,4%	Campo Grande (1)
B.1.240	1	0,4%	Fátima do Sul (1)
N.9	1	0,4%	Campo Grande (1)
Total	284	100%	58 Municípios

► Mapeamento Genômico de Mato Grosso do Sul

Descrição das linhagens de SARS-CoV-2 detectadas em MS:

- **B.1.1.28:** Linhagem brasileira;
- **B.1.1.33:** Linhagem brasileira;
- **P.1 (Gamma):** Linhagem brasileira surgiu em Manaus, variante descendente da linhagem B.1.1.28. Variante de preocupação, indicada por algumas pesquisas como altamente transmissível e maior potencial de gravidade;
- **P.2:** Linhagem brasileira surgiu no Rio de Janeiro;
- **B.1.1.274:** Inglaterra, Tailândia, Rússia e EUA;
- **B.1:** Grande linhagem europeia cuja origem corresponde aproximadamente ao surto no norte da Itália no início de 2020;
- **B.1.1:** Linhagem européia;
- **B.1.1.247:** antiga B.1.1.55 linhagem do norte da Europa, Norte da África e Gâmbia;
- **B.1.212:** Linhagem Sul Americana;
- **B.1.240:** Surgiu nos EUA;
- **N.4:** Surgiu no Chile derivada da B.1.1.33.4;
- **B.1.1.44:** Reino Unido, Dinamarca, Islândia;
- **A.2.5.2:** Itália, EUA, Reino Unido;
- **P.1.2:** Brasil, Argentina, Países Baixos, EUA, Espanha;
- **N.9:** Variante brasileira, mutação da P.1.

▶ Últimos Óbitos por COVID-19

	Município de Residência	Sexo	Idade	Data de Notificação	Data do Óbito	Comorbidades
9.347	Campo Grande	F	77	16/08/2021	27/08/2021	Doença cardiovascular crônica
9.348	Três Lagoas	M	71	09/08/2021	29/08/2021	Diabetes, Hipertensão
9.349	Campo Grande	M	78	16/08/2021	27/08/2021	Doença cardiovascular crônica, Hipertensão
9.350	Campo Grande	F	86	07/08/2021	24/08/2021	Diabetes, Doença cardiovascular crônica, Doença respiratória crônica, Obesidade
9.351	Três Lagoas	F	49	23/08/2021	28/08/2021	Hipertensão, Obesidade
9.352	Campo Grande	M	81	26/08/2021	28/08/2021	Doença cardiovascular crônica
9.353	Campo Grande	M	77	04/08/2021	28/08/2021	Doença cardiovascular crônica
9.354	Água Clara	F	83	23/08/2021	28/08/2021	Diabetes, Hipertensão

▶ Óbitos por COVID-19 em Mato Grosso do Sul

▶ Macrorregião de residência

Campo Grande	Dourados	Três Lagoas	Corumbá
5.623 (60,2%)	2.218 (23,7%)	988 (10,6%)	525 (5,6%)

▶ Município de residência em ordem decrescente de frequência

$$\text{Taxa de letalidade (\%)} = \frac{\text{óbitos}}{\text{casos confirmados}}$$

$$\text{Taxa de mortalidade} = \frac{\text{óbitos}}{\text{população}} \times 100 \text{ mil}$$

	Município	Óbitos	Distribuição	Letalidade	Mortalidade
	Mato Grosso do Sul	9.354	100%	2,5%	333,0
1 =	Campo Grande	3.960	42,3%	3,0%	437,0
2 =	Dourados	659	7,0%	1,7%	292,2
3 =	Três Lagoas	507	5,4%	2,6%	411,3
4 =	Corumbá	462	4,9%	3,0%	412,3
5 =	Ponta Porã	323	3,5%	3,3%	343,8
6 =	Naviraí	249	2,7%	2,6%	447,1
7 =	Aquidauana	162	1,7%	2,9%	337,3
8 =	Sidrolândia	149	1,6%	2,8%	251,5
9 =	Paranaíba	148	1,6%	2,9%	350,1
10 =	Coxim	106	1,1%	2,4%	316,8
10 =	Maracaju	106	1,1%	1,7%	220,7
11 =	Nova Andradina	97	1,0%	2,4%	175,6
12 =	Cassilândia	95	1,0%	3,2%	431,8
13 =	Miranda	94	1,0%	3,1%	333,1
14 =	São Gabriel do Oeste	89	1,0%	2,1%	327,0
15 =	Amambai	83	0,9%	2,5%	208,4
16 =	Rio Brillhante	81	0,9%	1,6%	212,1
17 =	Anastácio	79	0,8%	3,0%	313,0
18 =	Costa Rica	77	0,8%	2,0%	364,2
19 =	Chapadão do Sul	75	0,8%	1,4%	290,0
20 =	Terenos	74	0,8%	4,2%	332,3
21 =	Bonito	73	0,8%	2,3%	329,0

▶ Óbitos por COVID-19 em Mato Grosso do Sul

		Município	Óbitos	Distribuição	Letalidade	Mortalidade
22	=	Fátima do Sul	70	0,7%	2,5%	365,2
22	=	Ivinhema	70	0,7%	1,4%	301,3
22	=	Rio Verde de Mato Grosso	70	0,7%	3,2%	350,5
23	=	Jardim	68	0,7%	3,0%	259,2
24	=	Água Clara	67	0,7%	2,3%	424,7
25	=	Ladário	63	0,7%	2,3%	265,9
26	=	Aparecida do Taboado	61	0,7%	1,7%	234,0
27	=	Caarapó	56	0,6%	1,4%	183,0
28	=	Ribas do Rio Pardo	55	0,6%	1,9%	220,3
29	=	Itaporã	49	0,5%	2,5%	194,7
30	=	Bataguassu	48	0,5%	1,4%	205,8
30	=	Itaquiraí	48	0,5%	2,2%	224,6
31	=	Eldorado	46	0,5%	3,5%	371,0
32	=	Deodópolis	39	0,4%	2,0%	300,4
32	=	Nova Alvorada do Sul	39	0,4%	1,6%	173,9
33	=	Porto Murtinho	38	0,4%	2,6%	219,7
34	=	Mundo Novo	36	0,4%	1,5%	194,9
35	=	Guia Lopes da Laguna	35	0,4%	3,3%	356,3
36	=	Sonora	34	0,4%	1,7%	172,4
37	=	Coronel Sapucaia	33	0,4%	3,1%	215,0
38	=	Camapuã	32	0,3%	3,4%	233,7
39	=	Bela Vista	31	0,3%	2,9%	125,3
39	=	Vicentina	31	0,3%	3,3%	507,4
40	=	Dois Irmãos do Buriti	29	0,3%	2,6%	252,9
41	=	Batayporã	26	0,3%	2,4%	229,1
41	=	Glória de Dourados	26	0,3%	2,1%	261,3
42	=	Brasilândia	25	0,3%	2,0%	210,9
43	=	Sete Quedas	21	0,2%	2,8%	195,0
44	=	Angélica	20	0,2%	1,4%	182,9
44	=	Nioaque	20	0,2%	1,9%	144,3
45	=	Bodoquena	18	0,2%	3,1%	229,7
46	=	Antônio João	17	0,2%	3,1%	188,5
46	=	Paraíso das Águas	17	0,2%	3,0%	300,7
47	=	Aral Moreira	16	0,2%	2,9%	129,7
47	=	Pedro Gomes	16	0,2%	2,5%	209,9

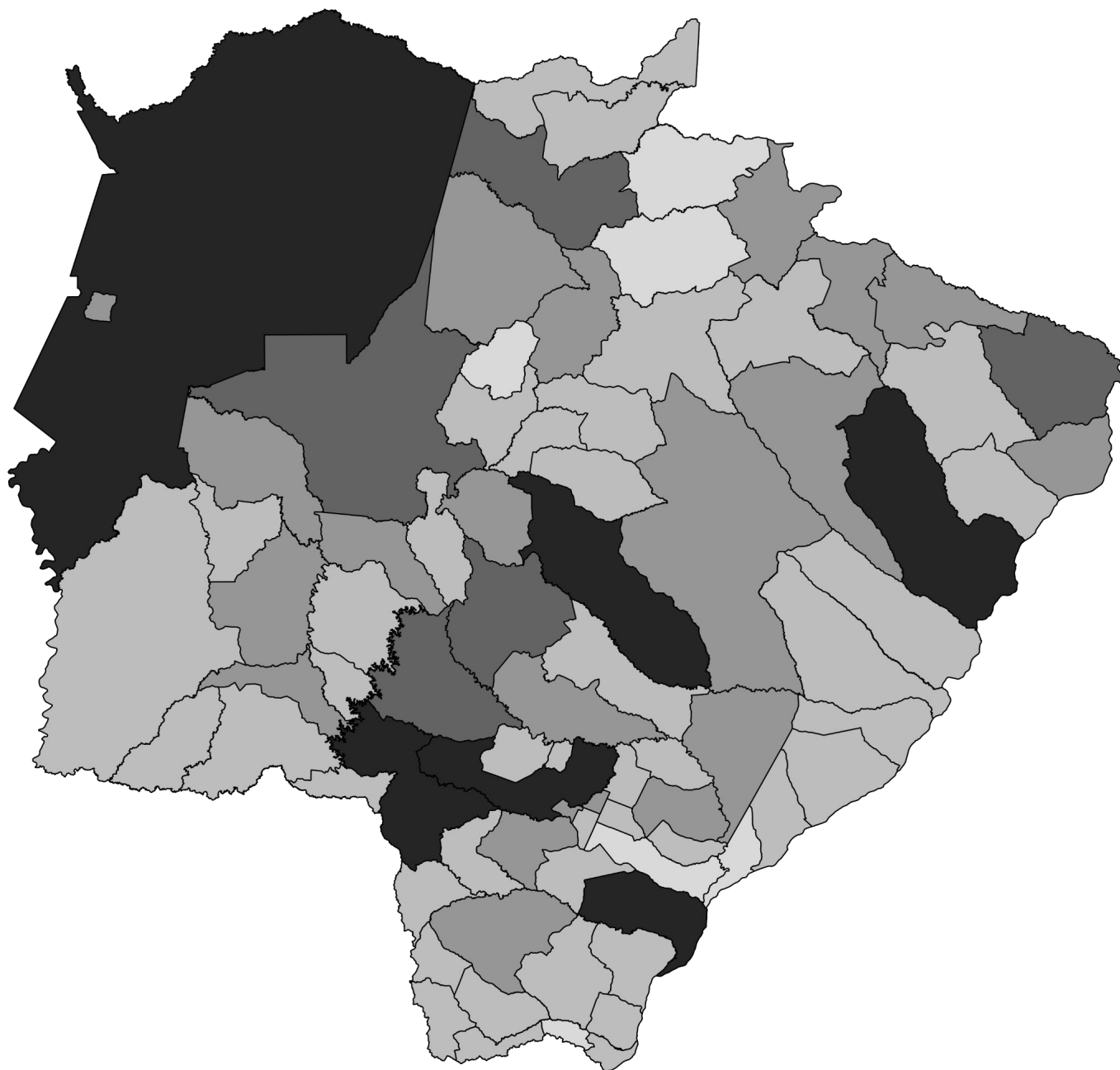
▶ Óbitos por COVID-19 em Mato Grosso do Sul

		Município	Óbitos	Distribuição	Letalidade	Mortalidade
47	=	Selvéria	16	0,2%	2,4%	244,6
47	=	Tacuru	16	0,2%	2,2%	137,1
48	=	Anaurilândia	15	0,2%	2,7%	165,3
49	=	Douradina	14	0,1%	2,2%	234,3
49	=	Iguatemi	14	0,1%	1,4%	86,5
50	=	Paranhos	13	0,1%	2,3%	90,3
51	=	Bandeirantes	11	0,1%	1,7%	151,4
51	=	Caracol	11	0,1%	3,0%	177,9
51	=	Corguinho	11	0,1%	4,1%	181,7
51	=	Inocência	11	0,1%	1,0%	145,0
51	=	Juti	11	0,1%	1,7%	162,1
52	=	Jaraguari	10	0,1%	3,3%	137,6
52	=	Laguna Carapã	10	0,1%	1,6%	134,8
52	=	Novo Horizonte do Sul	10	0,1%	2,0%	271,4
52	=	Rochedo	10	0,1%	2,4%	196,9
52	=	Santa Rita do Pardo	10	0,1%	1,6%	126,6
53	=	Alcinópolis	9	0,1%	2,1%	166,1
53	=	Rio Negro	9	0,1%	1,7%	187,8
54	=	Japorã	8	0,1%	3,7%	86,6
55	=	Figueirão	6	0,1%	3,2%	196,1
55	=	Taquarussu	6	0,1%	2,3%	167,2
56	=	Jateí	5	0,1%	1,0%	124,3

▶ Óbitos com SIM-P (Síndrome Inflamatória Multissistêmica Pediátrica)

	Nº de Sequência Publicada	Município de Residência	Sexo	Idade	Data de Notificação	Data do Óbito	Comorbidades
1	1.514	Campo Grande	F	15	19/10/2020	20/10/2020	Nada relatado

► Distribuição Espacial dos Óbitos por COVID-19

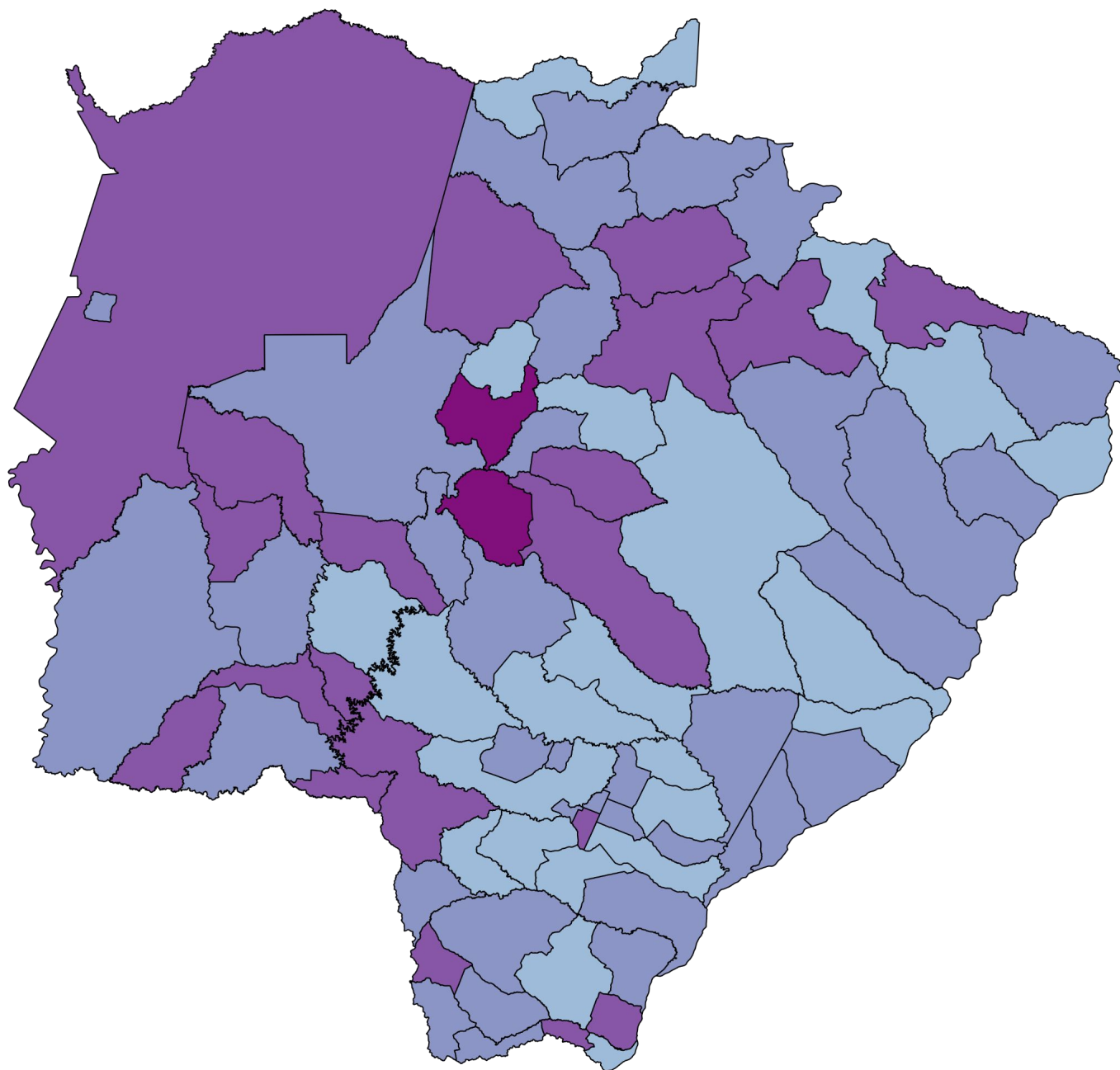


Fonte: SES / MS

*Dados sujeitos a alterações pelos municípios.



► Distribuição Espacial da Letalidade por COVID-19



Fonte: SES / MS

*Dados sujeitos a alterações pelos municípios.



▶ Perfil dos Óbitos por COVID-19

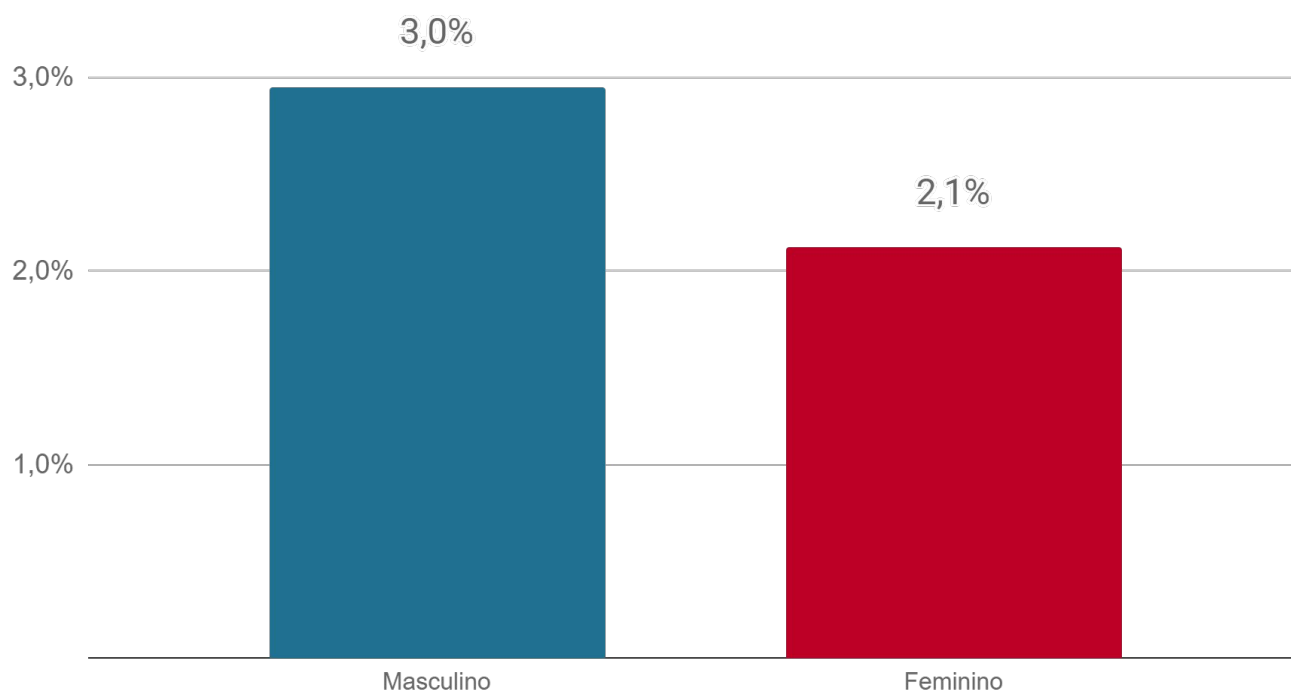
▶ Sexo



Fonte: SES / MS

*Dados sujeitos a alterações pelos municípios.

▶ Letalidade por sexo

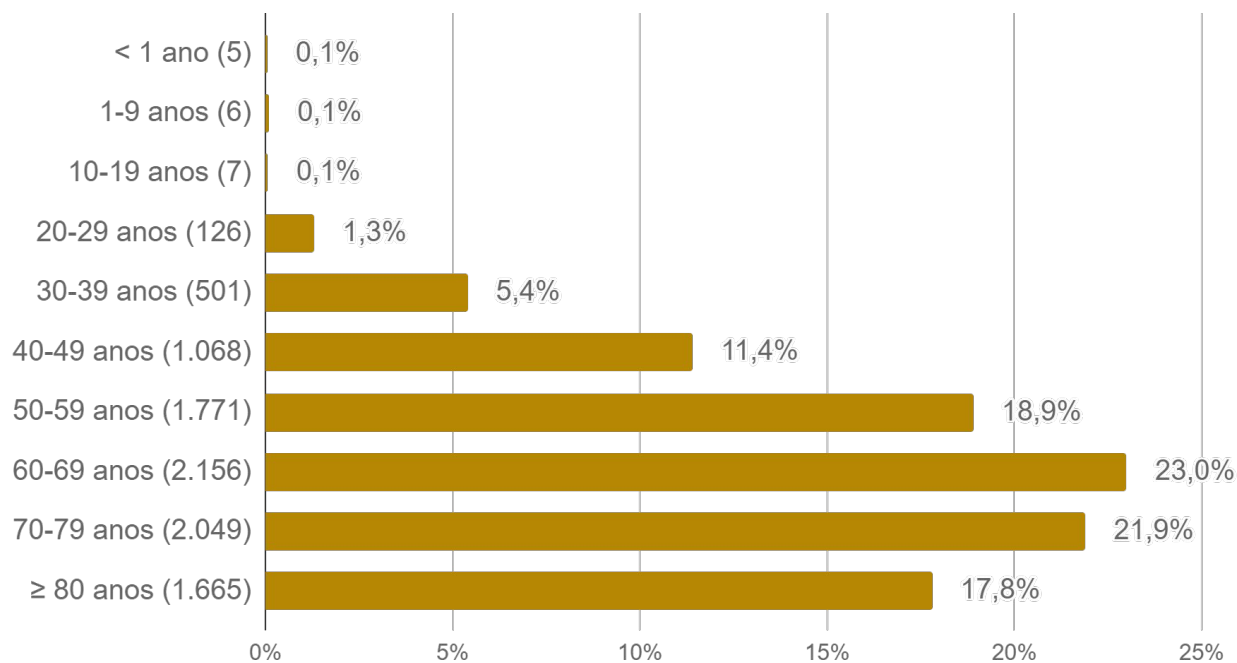


Fonte: SES / MS

*Dados sujeitos a alterações pelos municípios.

► Perfil dos Óbitos por COVID-19

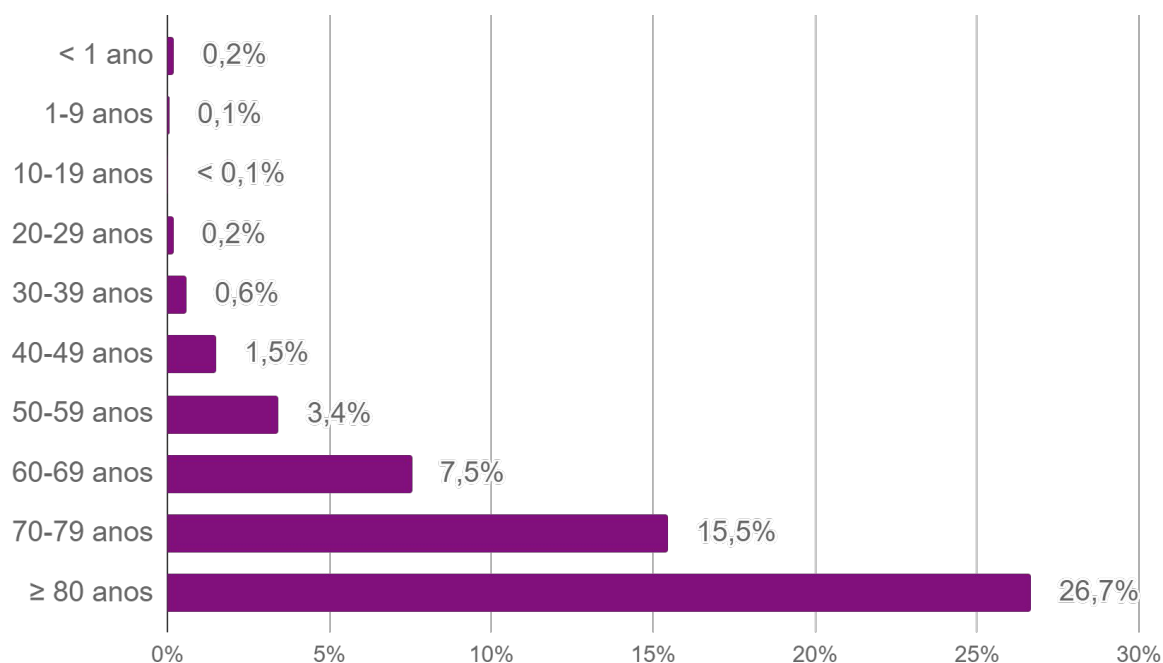
► Faixa etária



Fonte: SES / MS

*Dados sujeitos a alterações pelos municípios.

► Letalidade por faixa etária

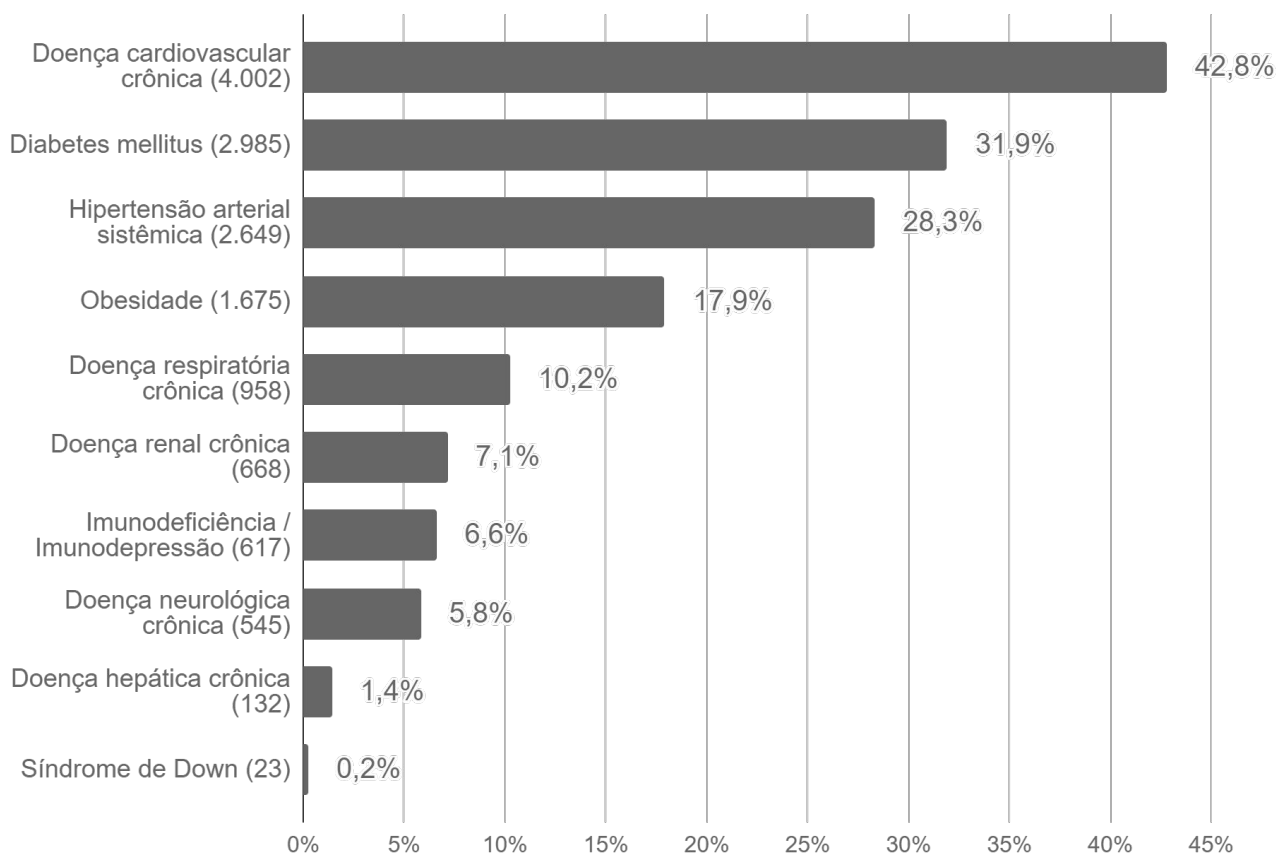
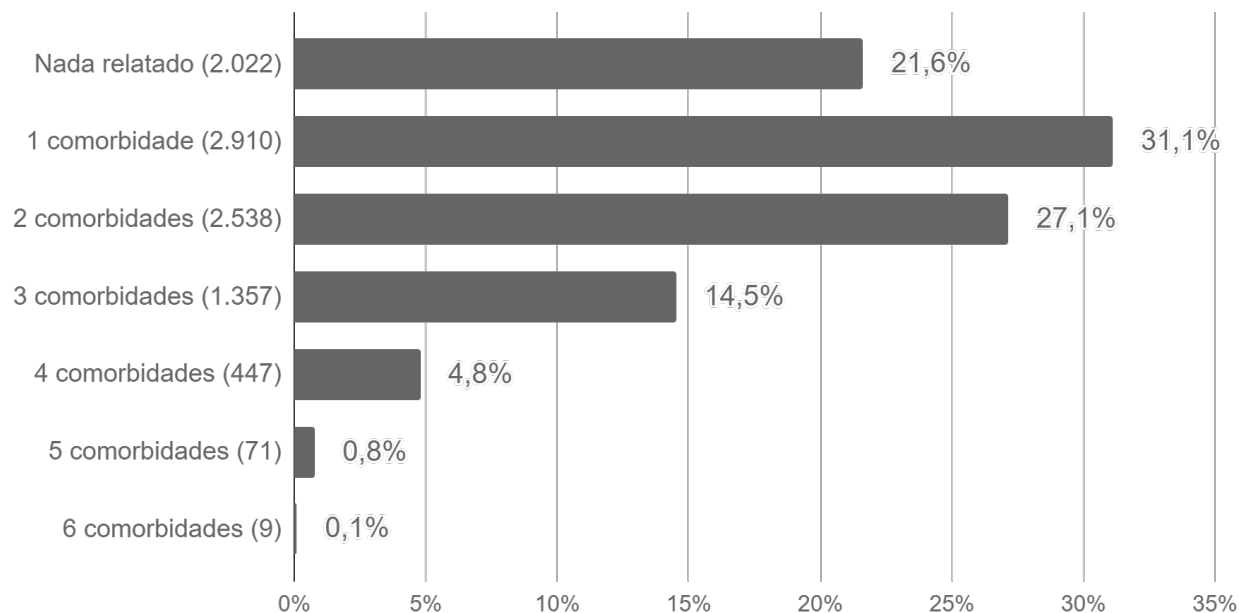


Fonte: SES / MS

*Dados sujeitos a alterações pelos municípios.

► Perfil dos Óbitos por COVID-19

► Comorbidades



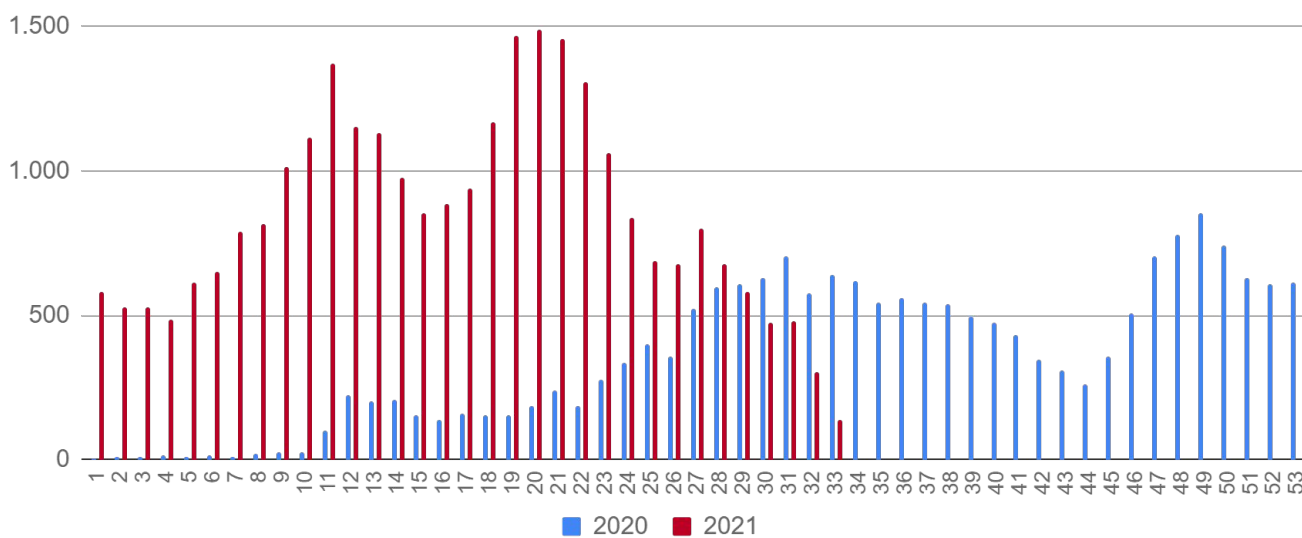
Fonte: SES / MS

*Dados sujeitos a alterações pelos municípios.

► SRAG em Mato Grosso do Sul

A Síndrome Respiratória Aguda Grave (SRAG) é uma condição clínica na qual o indivíduo apresenta um ou mais sinais de agravamento da síndrome gripal (SG). Entre os principais agentes etiológicos que contribuem para que o paciente evolua para uma SRAG, estão os vírus da influenza, vírus sincicial respiratório, adenovírus, coronavírus, entre outros; do mesmo modo que outros agentes etiológicos como diversas bactérias, leishmaniose, leptospirose, etc.

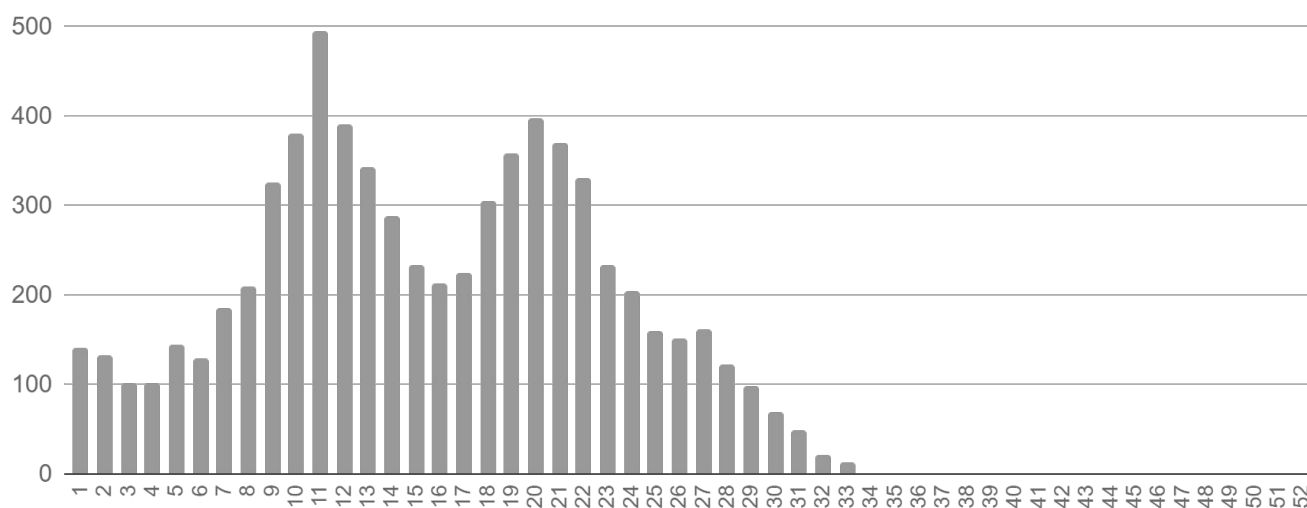
► Casos de SRAG por semana epidemiológica de início dos sintomas



Fonte: SIVEP Gripe

*Dados sujeitos a alterações pelos municípios.

► Óbitos por SRAG¹ por semana epidemiológica de início dos sintomas



¹ Todos os óbitos por SRAG (ocorridos por diversos agentes etiológicos) são submetidos a testagem pelo LACEN para diagnóstico de: Influenza (A H1N1, A H3N2, Influenza B), COVID-19 e painel viral: metapneumovírus, adenovírus, rinovírus, parainfluenza 1, parainfluenza 2, parainfluenza 3, vírus sincicial respiratório.

Fonte: SIVEP Gripe

*Dados sujeitos a alterações pelos municípios.

► Medidas Importantes

- Para contenção da transmissibilidade do COVID-19, deverá ser adotada como medida não farmacológica o isolamento domiciliar da pessoa com sintomas respiratórios e das pessoas que residam no mesmo endereço, ainda que estejam assintomáticos, devendo permanecer em isolamento pelo período máximo de 14 (quatorze) dias.
- Considera-se pessoa com sintomas respiratórios, a apresentação de tosse seca, dor de garganta, ou dificuldade respiratória, acompanhada ou não de febre.
- Os indivíduos com febre e/ou sintomas respiratórios são aconselhados a usar a máscara. É importante lavar as mãos com água e sabão ou álcool em gel a 70% antes de colocar a máscara facial. Além disso, deve-se substituir a máscara por uma nova limpa e seca, assim que ela se tornar úmida.
- As pessoas com mais de 60 anos de idade, devem observar o distanciamento social, restringindo seus deslocamentos para realização de atividades estritamente necessárias, evitando transporte de utilização coletiva, viagens e eventos esportivos, artísticos, culturais, científicos, comerciais e religiosos e outros com concentração próxima de pessoas.

► Notificação

NOTIFICAÇÃO IMEDIATA: Todos os casos devem ser registrados por serviços públicos e privados, por meio do preenchimento da ficha de **SRAG HOSPITALIZADO - SIVEP GRIPE**, dentro das primeiras 24 horas a partir da suspeita clínica.

Inserem no SIVEP GRIPE: Aquidauana, Amambai, Caarapó, Campo Grande, Chapadão do Sul, Corumbá, Costa Rica, Coxim, Dois Irmãos do Buriti, Dourados, Fátima do Sul, Jardim, Maracaju, Naviraí, Nioaque, Nova Andradina, Paraíso das Águas, Paranaíba, Ponta Porã, São Gabriel do Oeste, Sidrolândia, Três Lagoas e Sonora.

Demais municípios enviam a ficha ao CIEVS.

Plantão CIEVS 24 horas: (67) 98477-3435

cievs.ms@hotmail.com

Plantão CIEVS Estadual

DISQUE-NOTIFICA

0800-647-1650 (expediente)

(67) 3318-1823 (expediente)

(67) 98477-3435 (ligações, SMS, WhatsApp - 24 horas)

E-NOTIFICA

cievs@saude.ms.gov.br (expediente)

cievs.ms@hotmail.com (24 horas)

ENDEREÇO

Avenida do Poeta Manoel de Barros, Bloco VII
CEP: 79.031-902 - Campo Grande / MS

Visite o painel interativo COVID-19 de Mato Grosso do Sul

<http://mais.saude.ms.gov.br/>

Governador do Estado de Mato Grosso do Sul	Reinaldo Azambuja Silva
Secretário de Estado de Saúde	Geraldo Resende Pereira
Secretária de Estado de Saúde Adjunta	Crhistine Cavalheiro Maymone Gonçalves
Diretoria de Vigilância em Saúde	Larissa Domingues Castilho
Coordenadoria do CIEVS Estadual	Karine Barbosa
Gerência Técnica de Influenza e Doenças Respiratórias	Lívia de Mello Maziero

Elaboração Daniel Henrique Tsuha
Fabrícia Carvalho Chagas
Grazielli Rocha Romera
Lívia de Mello Maziero