

Boletim Epidemiológico

COVID-19

Setembro
2021

01

Vigilância em Saúde / Gerência Técnica de Influenza e Doenças Respiratórias

Casos de COVID-19 em Mato Grosso do Sul

Casos notificados		Casos confirmados		Casos descartados	
1.035.736	100%	368.886	35,6%	664.992	64,2%

Amostras em análise		Casos sem encerramento nos sistemas pelos municípios	
191	0,0%	1.667	0,2%

Óbitos	Letalidade
9.382	2,5%

Fonte: SES / MS

*Dados sujeitos a alterações pelos municípios.

Os dados deste boletim epidemiológico foram extraídos das bases dos sistemas de informação oficiais do Ministério da Saúde, SIVEP Gripe e e-SUS VE, gerados às 15hs do dia 31/08/2021 e publicados neste boletim às 10:30hs de 01/09/2021.

▶ Pontos de Testagem Complementares

▶ Drive-Thru COVID-19 em Campo Grande (desativado)

	Testes	Negativos	Positivos	Taxa de positividade
RT-PCR	48.352	34.128	14.224	29,4%
Teste rápido	7.379	6.989	390	5,3%

▶ Drive-Thru COVID-19 em Dourados (desativado)

	Testes	Negativos	Positivos	Taxa de positividade
RT-PCR	16.631	11.229	5.402	32,5%
Teste rápido	12.849	10.212	2.637	20,5%

▶ Drive-Thru COVID-19 em Três Lagoas (desativado)

	Testes	Negativos	Positivos	Taxa de positividade
RT-PCR	10.815	7.685	3.130	28,9%
Teste rápido	7.599	6.487	1.112	14,6%

▶ Drive-Thru COVID-19 em Corumbá

	Testes	Negativos	Positivos	Taxa de positividade
RT-PCR	21.161	13.493	7.668	36,2%
Teste rápido	8.764	6.427	2.337	26,7%

▶ Escola Estadual Lucia Martins Coelho em Campo Grande (desativado)

	Testes	Negativos	Positivos	Taxa de positividade
Teste rápido	49.398	9.092	9.598	19,4%

Fonte: Corpo de Bombeiros Militar, LACEN / MS
*Dados sujeitos a alterações pelos municípios.

▶ Evolução dos Casos Confirmados

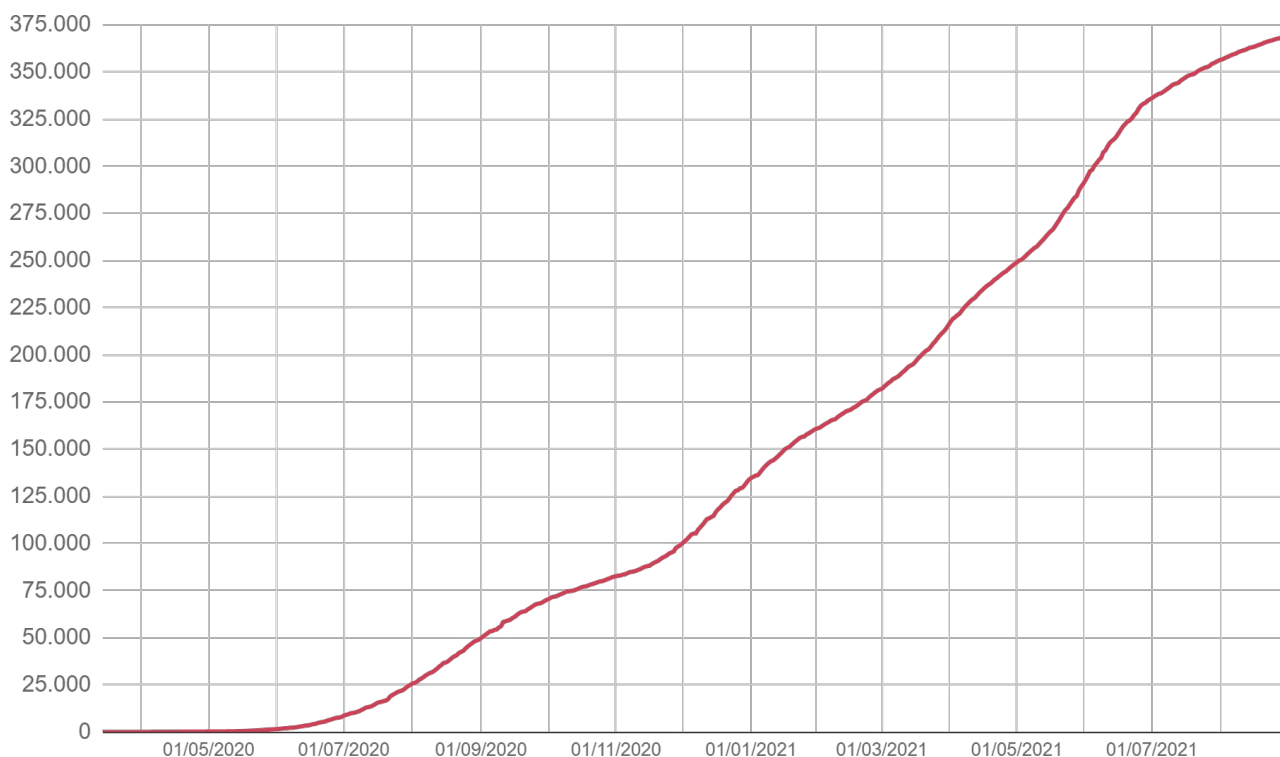
▶ Casos confirmados novos

Dia 31/08/2021	Dia 01/09/2021
368.581	368.886
Casos novos	Média 7 dias
+305	267,3

Fonte: SES / MS

*Dados sujeitos a alterações pelos municípios.

▶ Casos confirmados acumulados

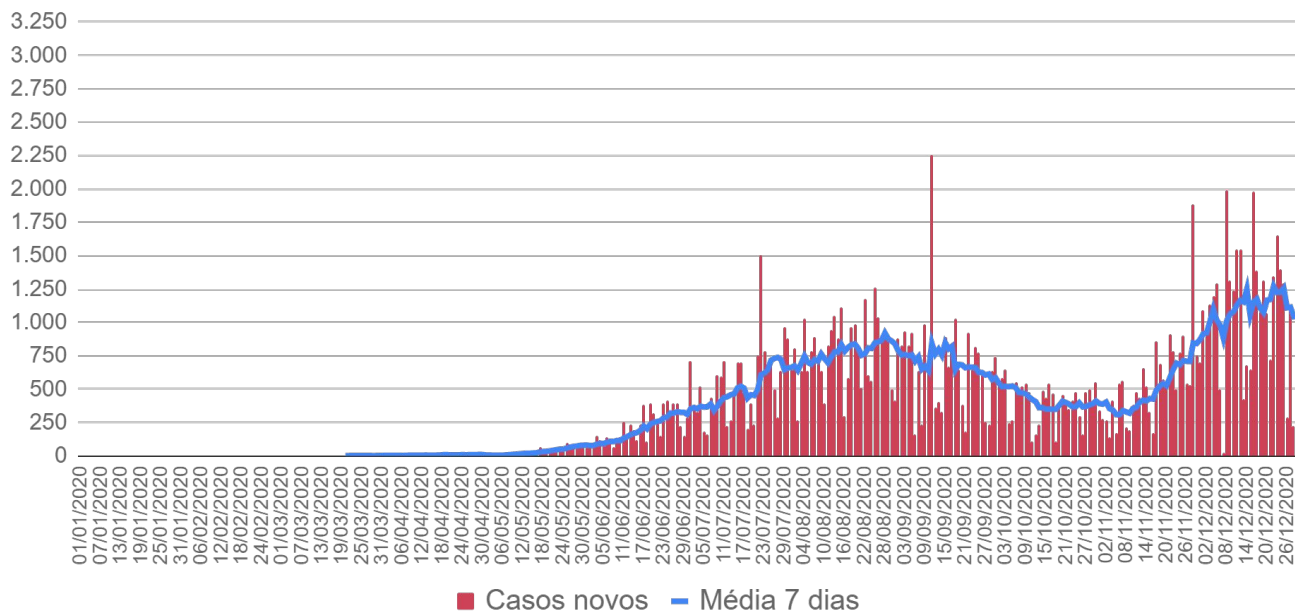


Fonte: SES / MS

*Dados sujeitos a alterações pelos municípios.

▶ Evolução dos Casos Confirmados

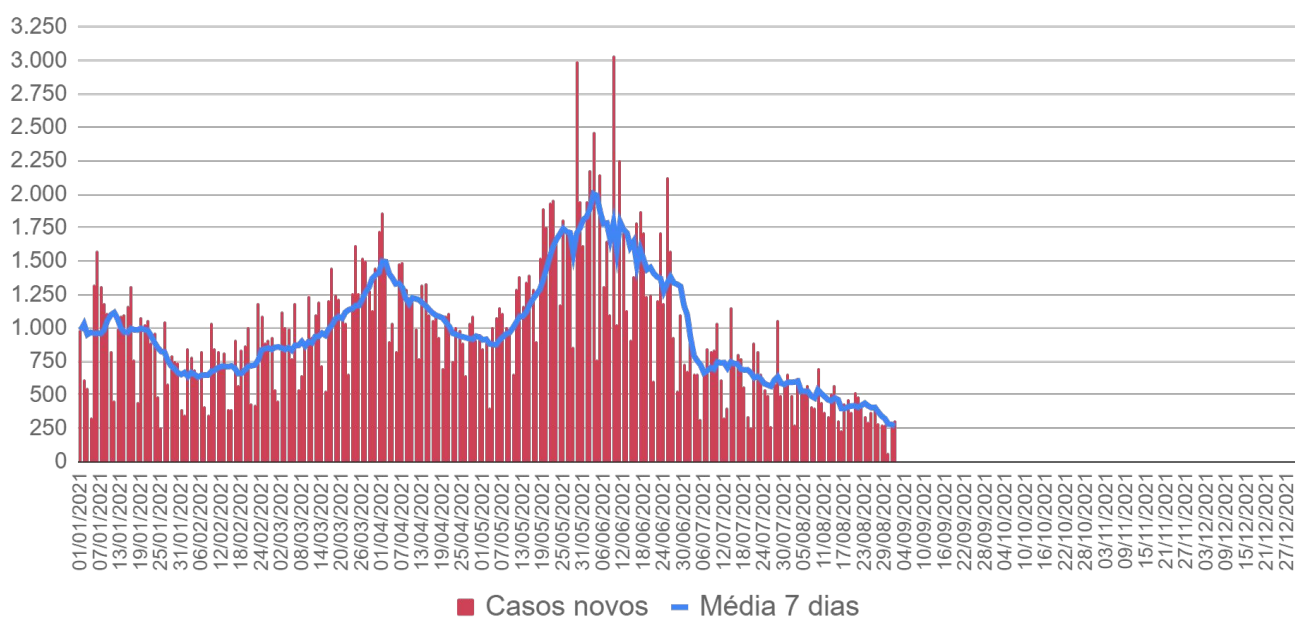
▶ Casos confirmados por dia - 2020



Fonte: SES / MS

*Dados sujeitos a alterações pelos municípios.

▶ Casos confirmados por dia - 2021

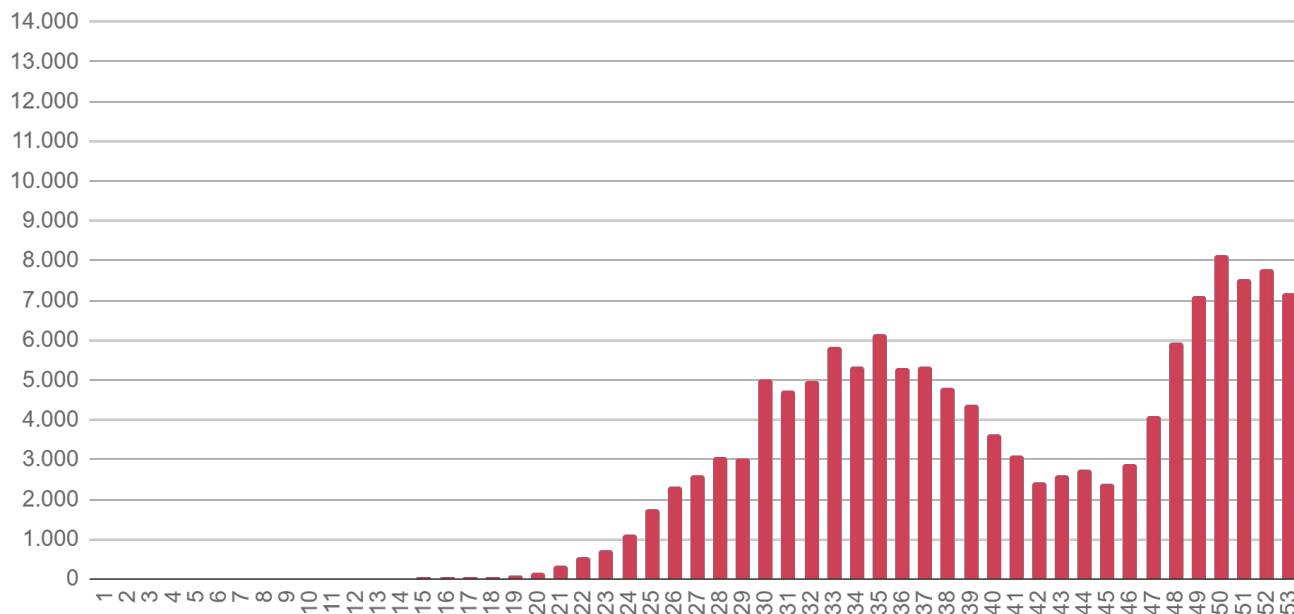


Fonte: SES / MS

*Dados sujeitos a alterações pelos municípios.

▶ Evolução dos Casos Confirmados

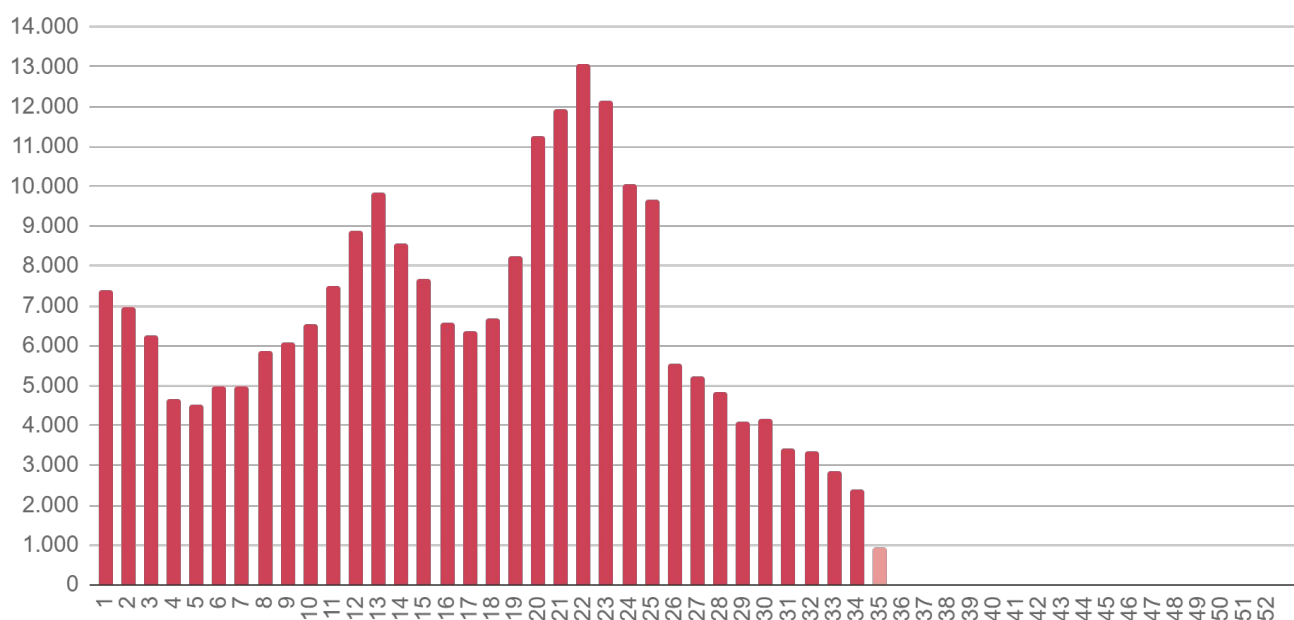
▶ Casos confirmados por semana epidemiológica - 2020



Fonte: SES / MS

*Dados sujeitos a alterações pelos municípios.

▶ Casos confirmados por semana epidemiológica - 2021

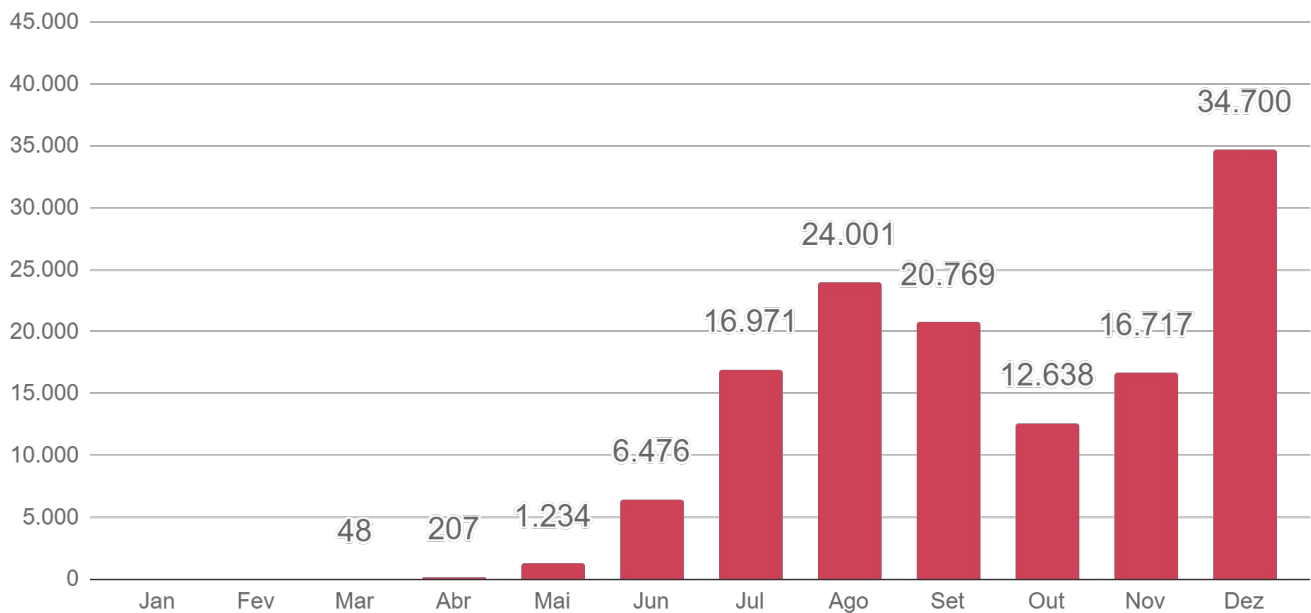


Fonte: SES / MS

*Dados sujeitos a alterações pelos municípios.

► Evolução dos Casos Confirmados

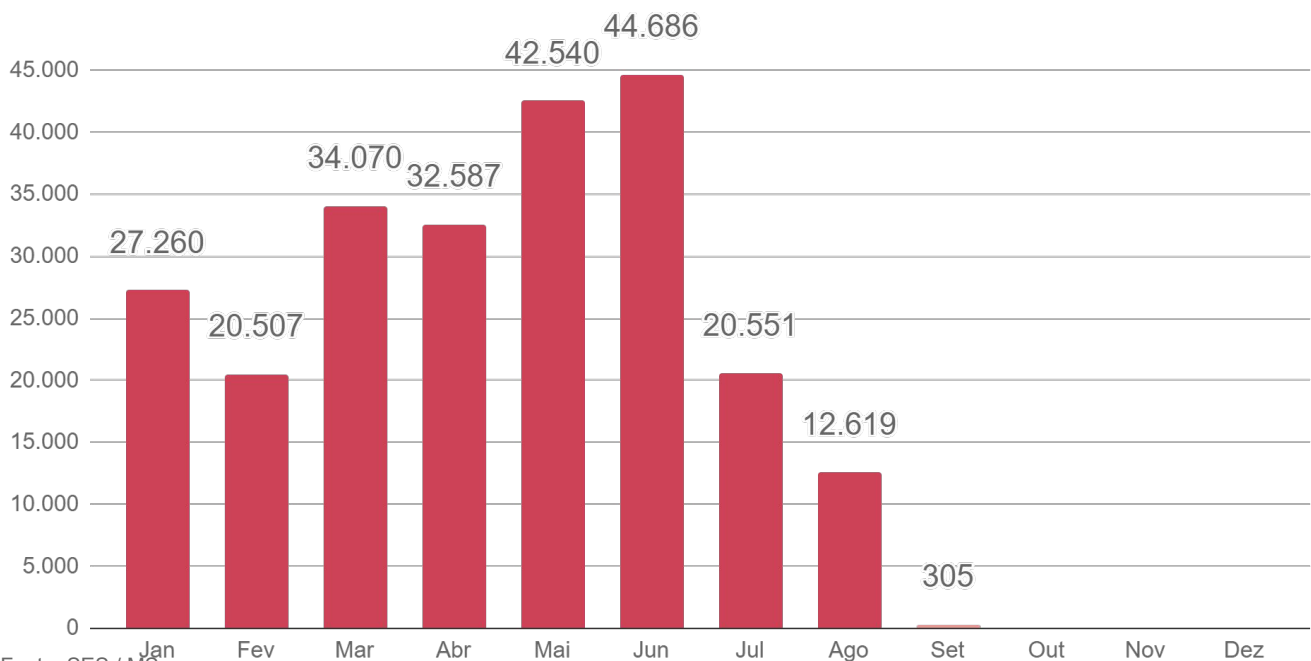
► Casos confirmados por mês - 2020



Fonte: SES / MS

*Dados sujeitos a alterações pelos municípios.

► Casos confirmados por mês - 2021



Fonte: SES / MS

*Dados sujeitos a alterações pelos municípios.

▶ Evolução dos Óbitos

▶ Óbitos novos

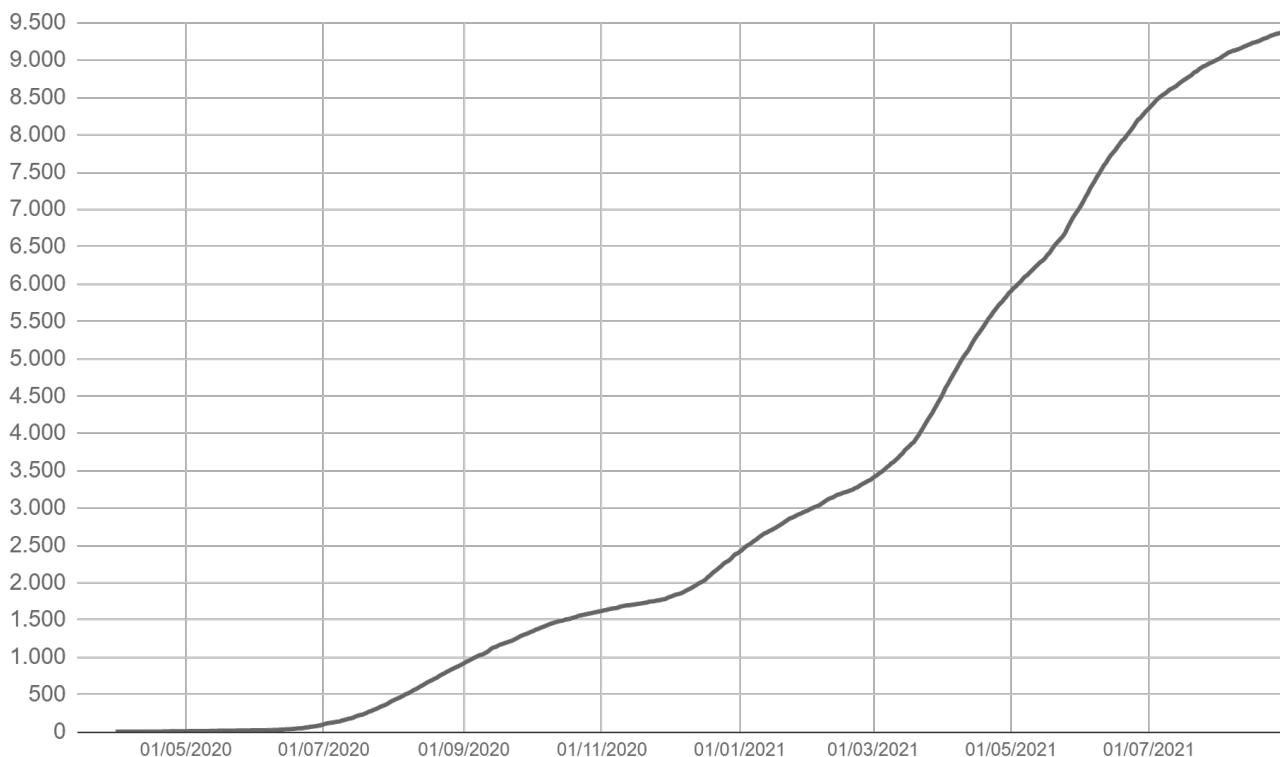
Dia 31/08/2021	Dia 01/09/2021
9.369	9.382
Óbitos novos	Média 7 dias
+13	6,3

Média por data de ocorrência.

Fonte: SES / MS

*Dados sujeitos a alterações pelos municípios.

▶ Óbitos acumulados por data de ocorrência

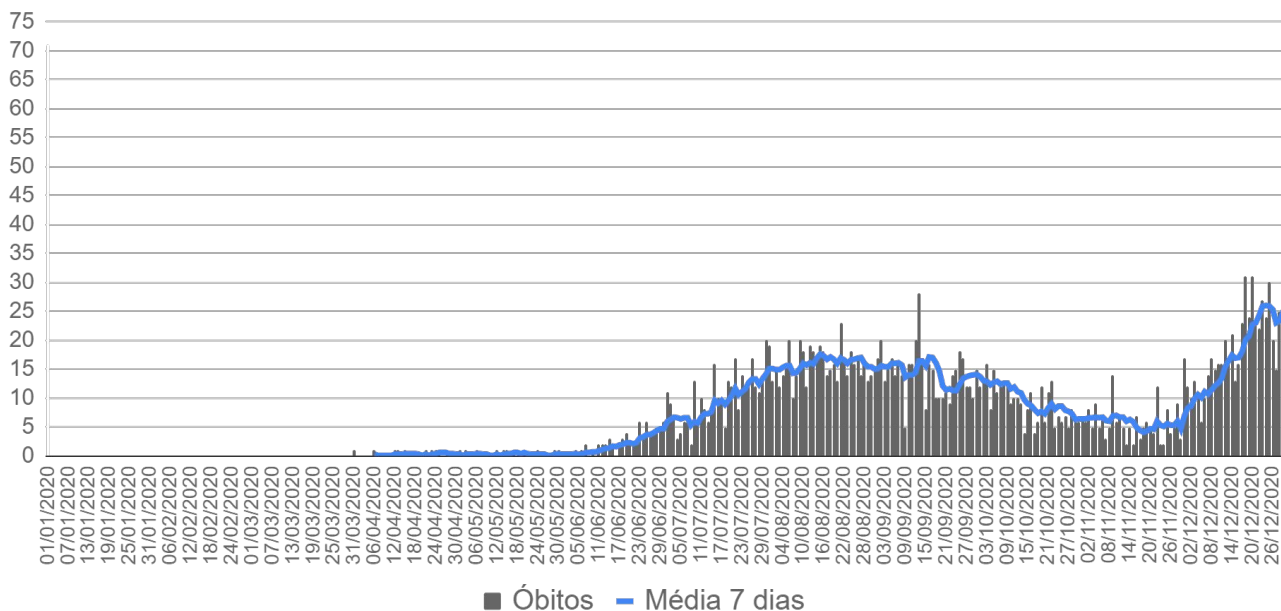


Fonte: SES / MS

*Dados sujeitos a alterações pelos municípios.

► Evolução dos Óbitos

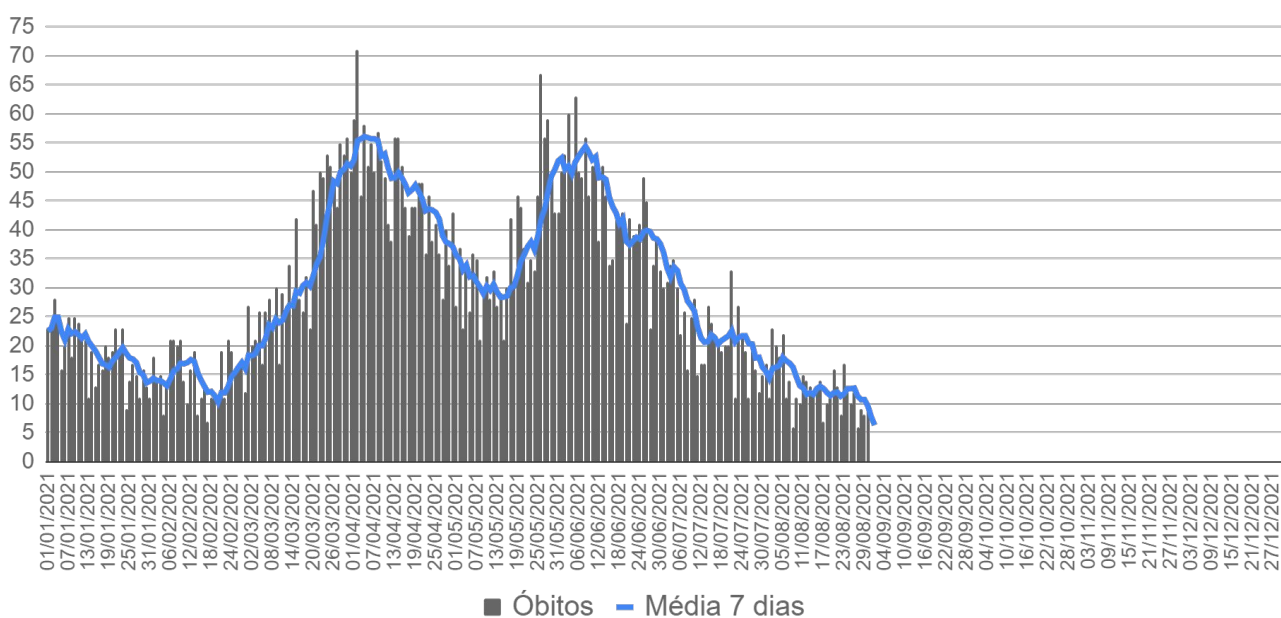
► Óbitos por data de ocorrência - 2020



Fonte: SES / MS

*Dados sujeitos a alterações pelos municípios.

► Óbitos por data de ocorrência - 2021

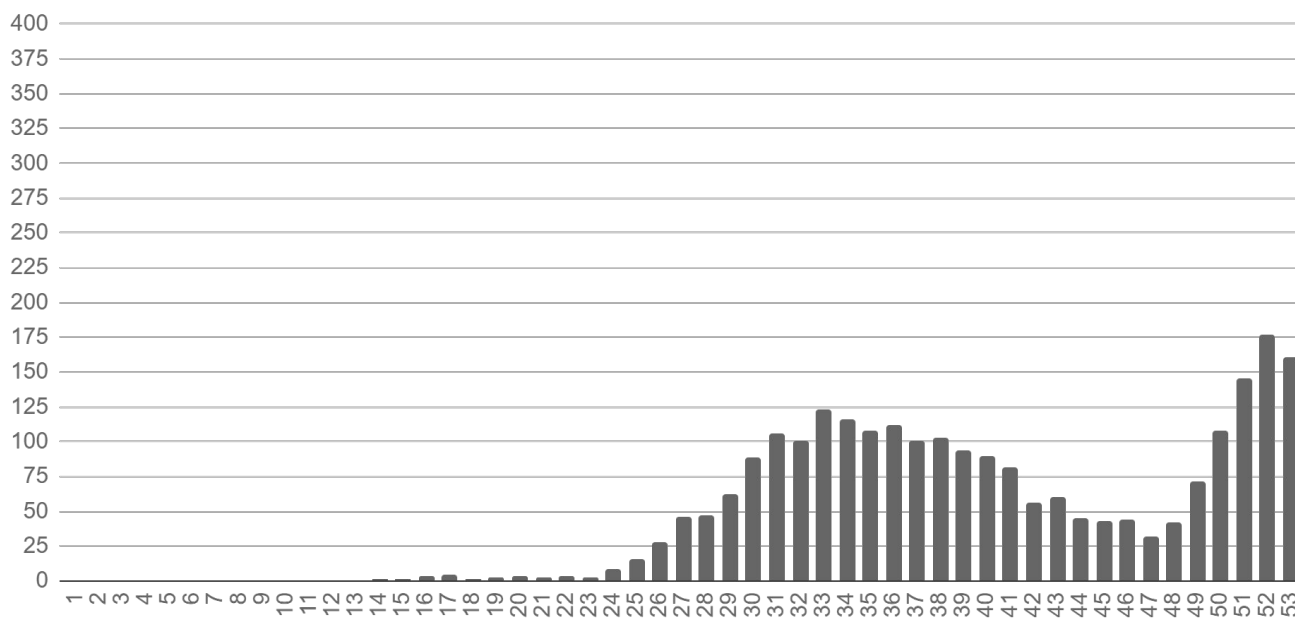


Fonte: SES / MS

*Dados sujeitos a alterações pelos municípios.

▶ Evolução dos Óbitos

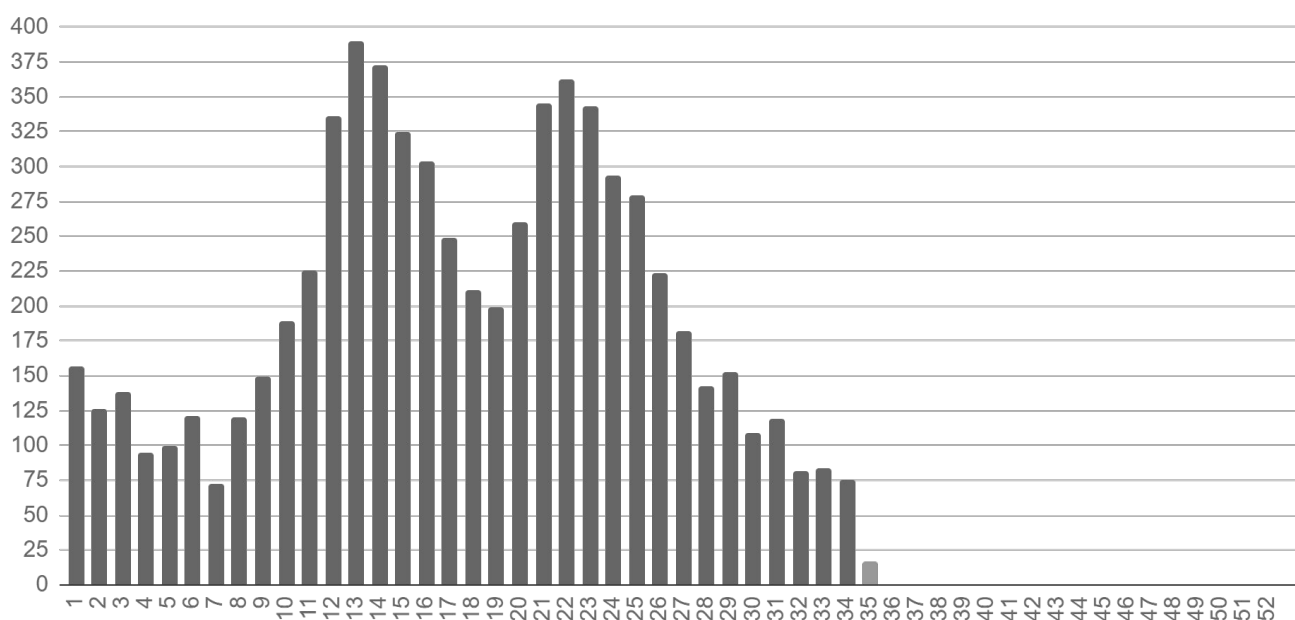
▶ Óbitos por semana epidemiológica de ocorrência - 2020



Fonte: SES / MS

*Dados sujeitos a alterações pelos municípios.

▶ Óbitos por semana epidemiológica de ocorrência - 2021

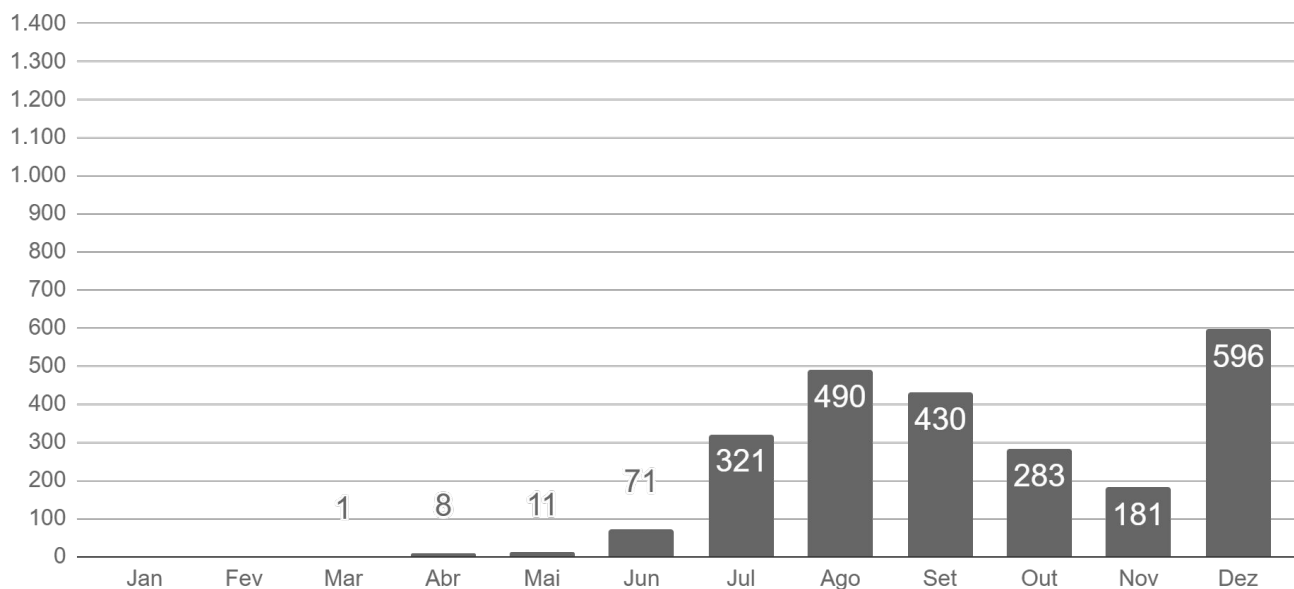


Fonte: SES / MS

*Dados sujeitos a alterações pelos municípios.

► Evolução dos Óbitos

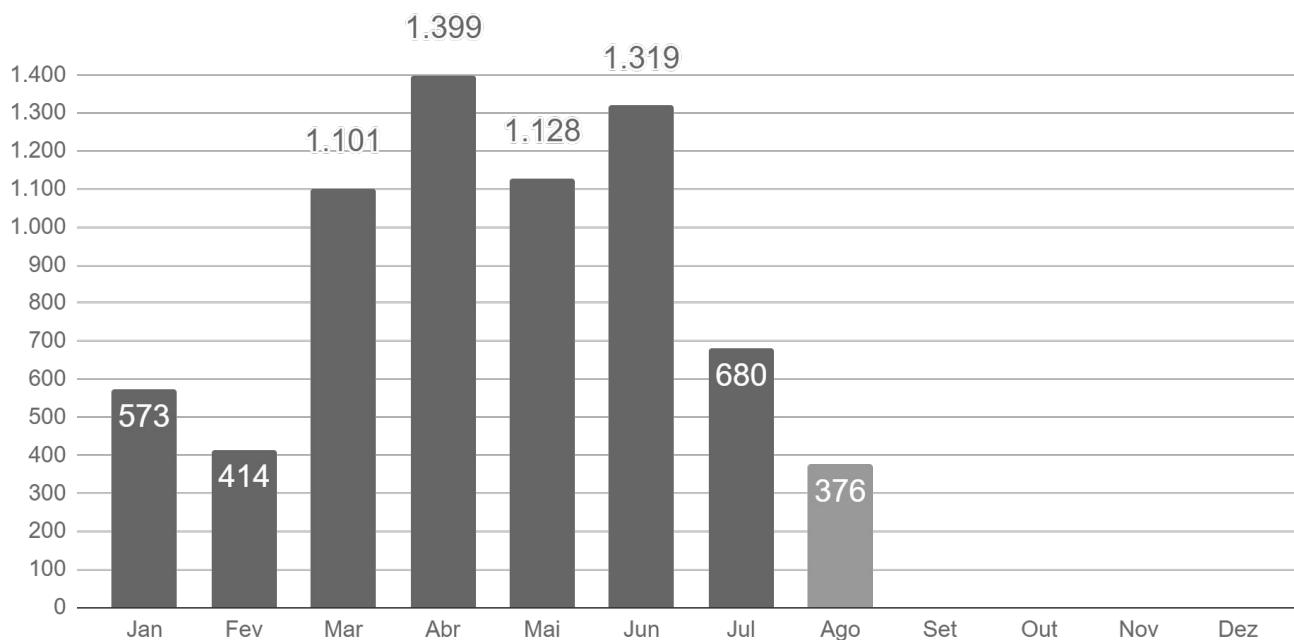
► Óbitos por mês de ocorrência - 2020



Fonte: SES / MS

*Dados sujeitos a alterações pelos municípios.

► Óbitos por mês de ocorrência - 2021



Fonte: SES / MS

*Dados sujeitos a alterações pelos municípios.

► Casos Confirmados Novos

Município	31/08/2021	01/09/2021	Casos novos	Variação
Campo Grande	134.304	134.432	+128	+0,1%
Paranaíba	5.052	5.091	+39	+0,8%
Dourados	38.420	38.451	+31	+0,1%
Três Lagoas	19.879	19.905	+26	+0,1%
Ribas do Rio Pardo	2.864	2.882	+18	+0,6%
Bodoquena	587	596	+9	+1,5%
Corumbá	15.419	15.425	+6	+ < 0,1%
Guia Lopes da Laguna	1.062	1.067	+5	+0,5%
Nova Andradina	3.976	3.981	+5	+0,1%
Aquidauana	5.651	5.655	+4	+0,1%
Ladário	2.761	2.765	+4	+0,1%
Água Clara	2.932	2.935	+3	+0,1%
Amambai	3.288	3.291	+3	+0,1%
Cassilândia	3.019	3.022	+3	+0,1%
Anastácio	2.623	2.625	+2	+0,1%
Aparecida do Taboado	3.647	3.649	+2	+0,1%
Chapadão do Sul	5.230	5.232	+2	+ < 0,1%
Itaquiraí	2.230	2.232	+2	+0,1%
Ivinhema	4.867	4.869	+2	+ < 0,1%
Miranda	3.023	3.025	+2	+0,1%
Paranhos	561	563	+2	+0,4%
Santa Rita do Pardo	613	615	+2	+0,3%
Sidrolândia	5.327	5.329	+2	+ < 0,1%
Angélica	1.409	1.410	+1	+0,1%
Batayporã	1.093	1.094	+1	+0,1%
Bonito	3.194	3.195	+1	+ < 0,1%
Coronel Sapucaia	1.080	1.081	+1	+0,1%
Costa Rica	3.846	3.847	+1	+ < 0,1%
Deodópolis	1.958	1.959	+1	+0,1%
Itaporã	1.987	1.988	+1	+0,1%
Juti	651	652	+1	+0,2%
Mundo Novo	2.352	2.353	+1	+ < 0,1%

► Casos Confirmados Novos

Município	31/08/2021	01/09/2021	Casos novos	Variação
Naviraí	9.449	9.450	+1	+ < 0,1%
Paraíso das Águas	561	562	+1	+0,2%
Porto Murtinho	1.460	1.461	+1	+0,1%
Rio Brilhante	4.971	4.972	+1	+ < 0,1%
Tacuru	733	734	+1	+0,1%
Taquarussu	266	267	+1	+0,4%
Maracaju	6.372	6.371	-1	-0,0%
Novo Horizonte do Sul	501	500	-1	-0,2%
Ponta Porã	9.803	9.802	-1	-0,0%
Rochedo	424	423	-1	-0,2%
São Gabriel do Oeste	4.276	4.275	-1	-0,0%
Vicentina	952	951	-1	-0,1%
Nova Alvorada do Sul	2.494	2.488	-6	-0,2%
Mato Grosso do Sul	368.581	368.886	+305	+0,1%

► COVID-19 na Macrorregião de Campo Grande

Município	Casos notificados	Casos confirmados	Distribuição confirmados	Incidência	Casos sem encerramento
Alcinópolis	1.129	421	0,1%	7.670	-
Anastácio	6.516	2.625	0,7%	10.361	16
Aquidauana	14.929	5.655	1,5%	11.736	45
Bandeirantes	1.598	641	0,2%	8.804	28
Bela Vista	3.051	1.076	0,3%	4.331	2
Bodoquena	1.433	596	0,2%	7.639	2
Bonito	7.401	3.195	0,9%	14.263	9
Camapuã	2.921	929	0,3%	6.793	1
Campo Grande	388.904	134.432	36,4%	14.676	1.023
Caracol	901	363	0,1%	5.811	-
Chapadão do Sul	14.090	5.232	1,4%	19.744	28
Corguinho	755	269	0,1%	4.368	2
Costa Rica	13.519	3.847	1,0%	17.930	11
Coxim	11.245	4.332	1,2%	12.913	3
Dois Irmãos do Buriti	3.301	1.104	0,3%	9.561	2
Figueirão	635	189	0,1%	6.164	1
Guia Lopes da Laguna	2.836	1.067	0,3%	10.939	10
Jaraguari	1.080	304	0,1%	4.141	2
Jardim	6.890	2.257	0,6%	8.557	19
Maracaju	21.623	6.371	1,7%	13.017	2
Miranda	7.439	3.025	0,8%	10.643	3
Nioaque	3.480	1.060	0,3%	7.685	-
Nova Alvorada do Sul	5.654	2.488	0,7%	10.833	7
Paraíso das Águas	1.654	562	0,2%	9.772	3
Pedro Gomes	1.679	651	0,2%	8.602	4
Porto Murtinho	4.063	1.461	0,4%	8.368	-
Ribas do Rio Pardo	9.226	2.882	0,8%	11.387	82
Rio Negro	1.112	544	0,1%	11.433	-
Rio Verde de Mato Grosso	4.691	2.194	0,6%	10.956	1
Rochedo	2.066	423	0,1%	8.262	4
São Gabriel do Oeste	10.731	4.275	1,2%	15.456	22
Sidrolândia	14.303	5.329	1,4%	8.766	3
Sonora	6.025	2.027	0,5%	10.056	2
Terenos	4.756	1.752	0,5%	7.711	1

Fonte: SES / MS

*Dados sujeitos a alterações pelos municípios.

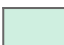
 Municípios com casos novos

► COVID-19 na Macrorregião de Dourados

Município	Casos notificados	Casos confirmados	Distribuição confirmados	Incidência	Casos sem encerramento
Amambai	8.962	3.291	0,9%	8.177	12
Anaurilândia	1.233	561	0,2%	6.154	-
Angélica	3.700	1.410	0,4%	12.724	8
Antônio João	1.778	547	0,1%	6.023	1
Aral Moreira	1.820	560	0,2%	4.476	-
Batayporã	3.285	1.094	0,3%	9.624	3
Caarapó	9.859	4.073	1,1%	13.137	11
Coronel Sapucaia	2.862	1.081	0,3%	6.997	-
Deodápolis	4.653	1.959	0,5%	15.020	1
Douradina	1.643	629	0,2%	10.440	-
Dourados	109.917	38.451	10,4%	16.865	31
Eldorado	2.740	1.332	0,4%	10.701	-
Fátima do Sul	8.172	2.811	0,8%	14.677	18
Glória de Dourados	2.764	1.231	0,3%	12.392	-
Iguatemi	2.462	966	0,3%	5.936	4
Itaporã	5.739	1.988	0,5%	7.803	2
Itaquiraí	4.464	2.232	0,6%	10.331	-
Ivinhema	9.799	4.869	1,3%	20.918	3
Japorã	596	217	0,1%	2.315	-
Jateí	1.380	489	0,1%	12.179	1
Juti	1.391	652	0,2%	9.503	-
Laguna Carapã	1.723	610	0,2%	8.138	-
Mundo Novo	5.797	2.353	0,6%	12.666	5
Naviraí	21.159	9.450	2,6%	16.730	19
Nova Andradina	13.853	3.981	1,1%	7.102	11
Novo Horizonte do Sul	1.604	500	0,1%	14.061	3
Paranhos	1.253	563	0,2%	3.863	-
Ponta Porã	28.146	9.802	2,7%	10.283	4
Rio Brillhante	12.184	4.972	1,3%	12.800	10
Sete Quedas	1.836	739	0,2%	6.874	-
Tacuru	2.452	734	0,2%	6.223	-
Taquarussu	2.012	267	0,1%	7.441	2
Vicentina	2.467	951	0,3%	15.552	1

Fonte: SES / MS

*Dados sujeitos a alterações pelos municípios.

 Municípios com casos novos

► COVID-19 na Macrorregião de Três Lagoas

Município	Casos notificados	Casos confirmados	Distribuição confirmados	Incidência	Casos sem encerramento
Água Clara	6.663	2.935	0,8%	18.315	9
Aparecida do Taboado	7.495	3.649	1,0%	13.829	24
Bataguassu	6.910	3.511	1,0%	14.865	15
Brasilândia	3.129	1.272	0,3%	10.748	46
Cassilândia	9.390	3.022	0,8%	13.697	9
Inocência	3.108	1.096	0,3%	14.486	4
Paranaíba	13.780	5.091	1,4%	12.007	5
Santa Rita do Pardo	1.911	615	0,2%	7.738	55
Selvíria	1.506	657	0,2%	10.023	1
Três Lagoas	64.279	19.905	5,4%	15.907	136

Fonte: SES / MS

*Dados sujeitos a alterações pelos municípios.

 Municípios com casos novos

► COVID-19 na Macrorregião de Corumbá

Município	Casos notificados	Casos confirmados	Distribuição confirmados	Incidência	Casos sem encerramento
Corumbá	45.019	15.425	4,2%	13.691	59
Ladário	7.205	2.765	0,7%	11.502	7

Fonte: SES / MS

*Dados sujeitos a alterações pelos municípios.

 Municípios com casos novos

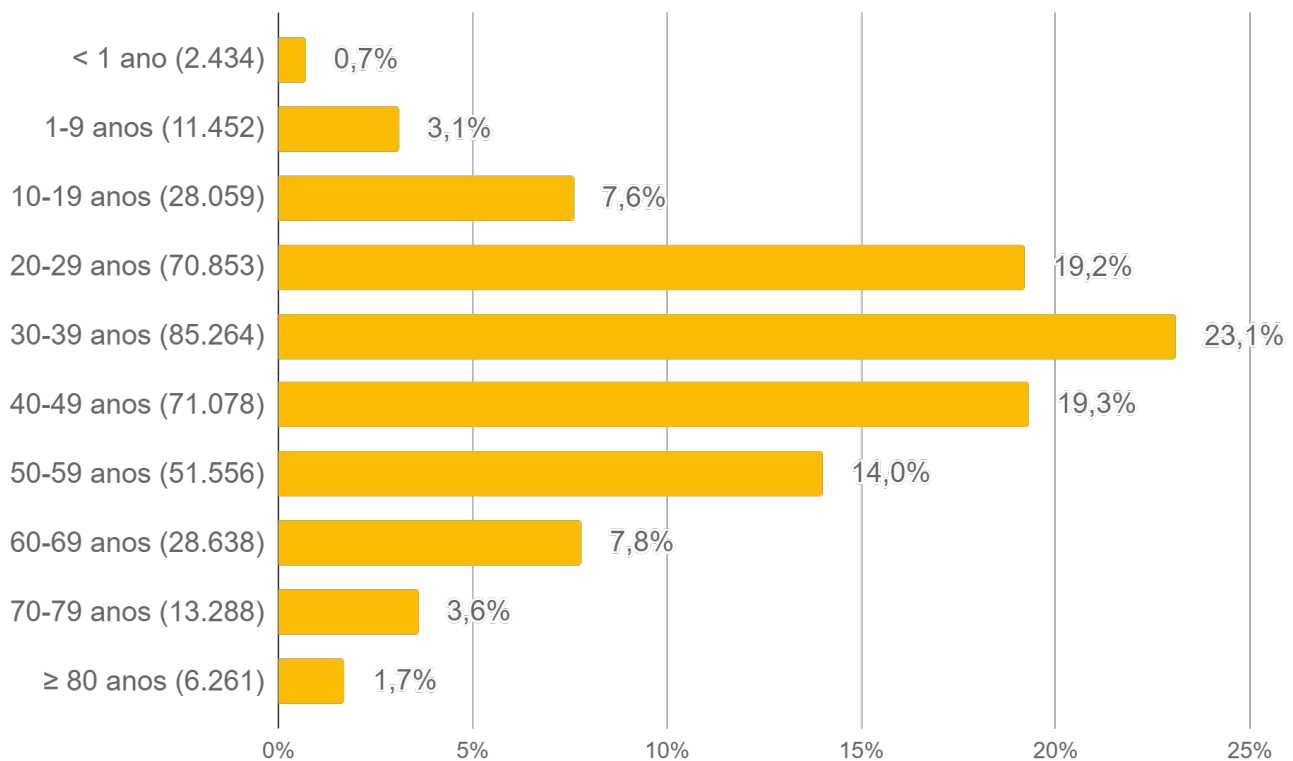
► Cálculo da taxa de incidência

$$\text{Taxa de incidência} = \frac{\text{casos confirmados}}{\text{população}} \times 100 \text{ mil habitantes}$$

► Casos sem encerramento

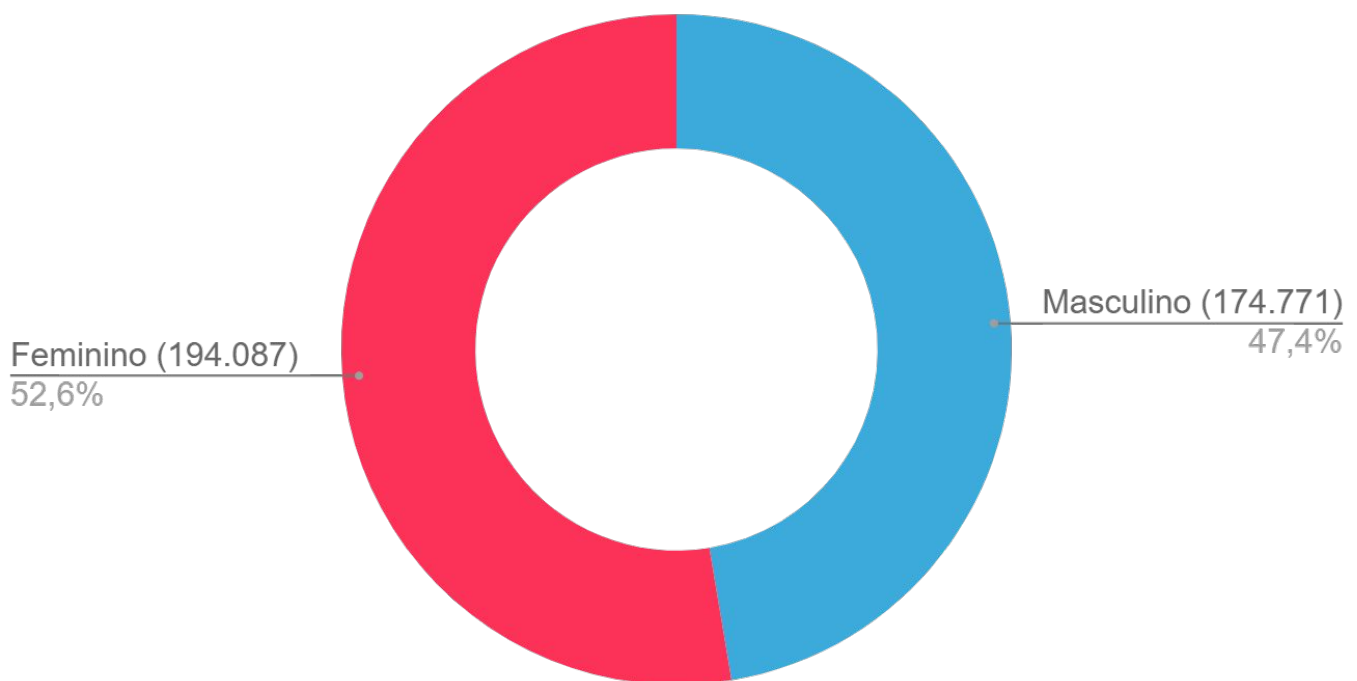
Casos sem encerramento são notificações que estão aguardando resultados de exames laboratoriais ou ainda não foram encerrados pelos municípios nos sistemas de informação e-SUS VE ou SIVEP Gripe.

► Perfil dos Casos Confirmados



Fonte: SES / MS

*Dados sujeitos a alterações pelos municípios.



Fonte: SES / MS

*Dados sujeitos a alterações pelos municípios.

► Casos Confirmados por Tipo de Teste

► Tipos de confirmação

Clínico	Clínico-epidemiológico	Clínico-imagem	Laboratorial
939 (0,3%)	3.614 (1,0%)	925 (0,3%)	363.408 (98,5%)

► Confirmação laboratorial

- **RT-PCR:** O diagnóstico laboratorial para identificação do vírus SARS-CoV-2 é realizado por meio das técnicas de RT-PCR em tempo real e sequenciamento parcial ou total do genoma viral.
- **Teste rápido:** O teste rápido é utilizado para detecção anticorpos IgM e IgG contra o coronavírus e tem por base a metodologia de cromatografia de fluxo lateral. São testes qualitativos para triagem e auxílio diagnóstico.
- **Sorologia:** Detecta a presença de anticorpos específicos de Classe IgA, IgM e/ou IgG contra o vírus SARS-CoV-2 pela metodologia de enzimaímmunoensaio ou imunoensaio por quimioluminescência. São testes quantitativos, que fornecem dados adicionais para a interpretação dos resultados.
- **Não informado:** Quando não foi realizado o devido preenchimento pelo município notificador nos sistemas de informação oficiais (e-SUS VE e SIVEP Gripe).

Município	RT-PCR		Teste Rápido		Sorologia		Não Informado		Total
Água Clara	1.458	49,7%	1.407	48,0%			68	2,3%	2.933
Alcinópolis	124	29,7%	275	65,9%	1	0,2%	17	4,1%	417
Amambai	2.454	74,9%	720	22,0%	2	0,1%	101	3,1%	3.277
Anastácio	1.590	60,9%	994	38,1%	2	0,1%	23	0,9%	2.609
Anaurilândia	232	41,7%	312	56,0%	1	0,2%	12	2,2%	557
Angélica	924	65,7%	441	31,3%			42	3,0%	1.407
Antônio João	336	61,7%	189	34,7%			20	3,7%	545
Aparecida do Taboado	1.217	33,4%	2.339	64,2%	1		84	2,3%	3.641
Aquidauana	3.097	54,9%	2.431	43,1%	11	0,2%	103	1,8%	5.642
Aral Moreira	193	34,6%	349	62,5%	1	0,2%	15	2,7%	558
Bandeirantes	307	48,0%	327	51,2%	1	0,2%	4	0,6%	639
Bataguassu	391	11,2%	2.942	83,9%	1		171	4,9%	3.505
Batayporã	597	55,1%	473	43,6%			14	1,3%	1.084
Bela Vista	553	51,4%	492	45,8%			30	2,8%	1.075

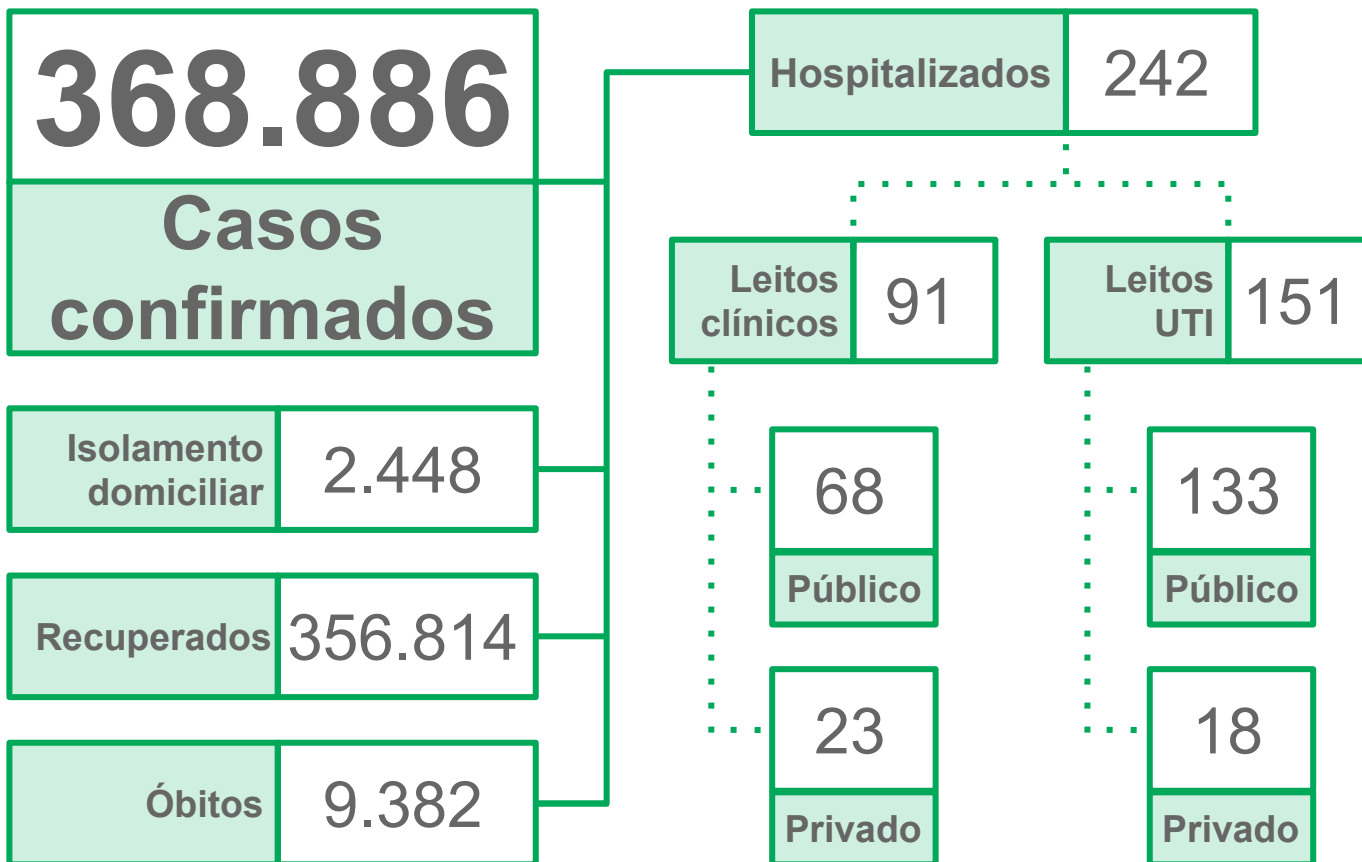
► Casos Confirmados por Tipo de Teste

Município	RT-PCR		Teste Rápido		Sorologia		Não Informado		Total
Bodoquena	291	49,7%	290	49,5%			5	0,9%	586
Bonito	1.291	40,5%	1.841	57,8%	2	0,1%	53	1,7%	3.187
Brasilândia	494	39,0%	741	58,4%			33	2,6%	1.268
Caarapó	1.317	32,4%	2.698	66,3%	6	0,1%	50	1,2%	4.071
Camapuã	784	84,6%	124	13,4%	3	0,3%	16	1,7%	927
Campo Grande	81.875	62,9%	43.248	33,2%	2.249	1,7%	2.781	2,1%	130.153
Caracol	174	48,6%	181	50,6%			3	0,8%	358
Cassilândia	291	9,7%	2.607	87,0%	27	0,9%	73	2,4%	2.998
Chapadão do Sul	2.592	49,6%	2.547	48,8%	4	0,1%	79	1,5%	5.222
Corguinho	236	88,1%	31	11,6%			1	0,4%	268
Coronel Sapucaia	504	46,7%	562	52,1%	3	0,3%	10	0,9%	1.079
Corumbá	8.370	54,4%	6.507	42,3%	27	0,2%	489	3,2%	15.393
Costa Rica	2.296	59,7%	1.493	38,8%			56	1,5%	3.845
Coxim	2.122	49,4%	2.014	46,9%	4	0,1%	153	3,6%	4.293
Deodópolis	560	28,6%	1.336	68,3%			60	3,1%	1.956
Dois Irmãos do Buriti	419	38,0%	678	61,5%	1	0,1%	4	0,4%	1.102
Douradina	306	49,3%	290	46,7%	1	0,2%	24	3,9%	621
Dourados	18.472	48,1%	18.903	49,2%	51	0,1%	966	2,5%	38.392
Eldorado	845	63,6%	397	29,9%	3	0,2%	84	6,3%	1.329
Fátima do Sul	1.627	58,0%	1.110	39,6%	1		66	2,4%	2.804
Figueirão	54	32,7%	101	61,2%			10	6,1%	165
Glória de Dourados	381	31,1%	816	66,6%			29	2,4%	1.226
Guia Lopes da Laguna	723	67,8%	333	31,2%	1	0,1%	9	0,8%	1.066
Iguatemi	596	61,8%	347	36,0%			21	2,2%	964
Inocência	1.003	91,7%	89	8,1%	1	0,1%	1	0,1%	1.094
Itaporã	1.244	62,6%	696	35,0%			47	2,4%	1.987
Itaquiraí	430	19,3%	1.728	77,6%			69	3,1%	2.227
Ivinhema	2.011	41,3%	2.752	56,6%	5	0,1%	97	2,0%	4.865
Japorã	74	34,9%	132	62,3%			6	2,8%	212
Jaraguari	206	69,8%	86	29,2%			3	1,0%	295
Jardim	1.315	58,6%	884	39,4%	1		44	2,0%	2.244
Jateí	265	54,6%	214	44,1%			6	1,2%	485
Juti	429	66,2%	209	32,3%			10	1,5%	648

► Casos Confirmados por Tipo de Teste

Município	RT-PCR		Teste Rápido		Sorologia		Não Informado		Total
Ladário	1.925	70,2%	782	28,5%			36	1,3%	2.743
Laguna Carapã	260	42,8%	328	53,9%	1	0,2%	19	3,1%	608
Maracaju	2.211	34,7%	3.961	62,2%	14	0,2%	179	2,8%	6.365
Miranda	1.984	65,7%	980	32,4%	10	0,3%	48	1,6%	3.022
Mundo Novo	656	28,0%	1.588	67,9%			96	4,1%	2.340
Naviraí	3.494	37,0%	5.430	57,5%	7	0,1%	510	5,4%	9.441
Nioaque	600	56,8%	432	40,9%			24	2,3%	1.056
Nova Alvorada do Sul	1.868	75,5%	591	23,9%			14	0,6%	2.473
Nova Andradina	1.783	45,0%	1.830	46,1%	2	0,1%	351	8,9%	3.966
Novo Horizonte do Sul	78	15,7%	418	83,9%			2	0,4%	498
Paraíso das Águas	338	60,5%	201	36,0%			20	3,6%	559
Paranaíba	987	21,3%	3.564	77,0%	1		75	1,6%	4.627
Paranhos	386	68,6%	171	30,4%			6	1,1%	563
Pedro Gomes	237	36,5%	397	61,2%			15	2,3%	649
Ponta Porã	3.360	34,4%	6.260	64,0%	27	0,3%	129	1,3%	9.776
Porto Murtinho	581	40,0%	836	57,5%			36	2,5%	1.453
Ribas do Rio Pardo	1.034	36,0%	1.800	62,7%			39	1,4%	2.873
Rio Brilhante	3.558	71,6%	1.296	26,1%	2		112	2,3%	4.968
Rio Negro	375	68,9%	163	30,0%			6	1,1%	544
Rio Verde de Mato Grosso	994	45,3%	1.146	52,3%	5	0,2%	48	2,2%	2.193
Rochedo	263	62,5%	157	37,3%			1	0,2%	421
Santa Rita do Pardo	131	22,2%	452	76,5%	1	0,2%	7	1,2%	591
São Gabriel do Oeste	1.970	46,1%	2.171	50,9%	13	0,3%	115	2,7%	4.269
Selvária	237	36,1%	393	59,8%			27	4,1%	657
Sete Quedas	497	67,4%	229	31,1%	1	0,1%	10	1,4%	737
Sidrolândia	1.085	20,4%	4.103	77,1%	27	0,5%	108	2,0%	5.323
Sonora	726	37,4%	1.102	56,8%	2	0,1%	110	5,7%	1.940
Tacuru	427	58,3%	298	40,7%			7	1,0%	732
Taquarussu	84	31,9%	169	64,3%			10	3,8%	263
Terenos	1.337	76,5%	393	22,5%	5	0,3%	12	0,7%	1.747
Três Lagoas	9.768	49,2%	9.133	46,0%	30	0,2%	930	4,7%	19.861
Vicentina	430	46,2%	465	49,9%	1	0,1%	35	3,8%	931
Total	190.734	52,5%	160.915	44,3%	2.560	0,7%	9.199	2,5%	363.408

► Situação Atual dos Casos Confirmados



Fonte: SES / MS

*Dados sujeitos a alterações pelos municípios.

► Casos ativos



Fonte: SES / MS

*Dados sujeitos a alterações pelos municípios.

► Ocupação de Leitos Hospitalares

► Ocupação de leitos públicos por COVID-19

	Leitos clínicos		Leitos UTI	
	Adulto	Pediátrico	Adulto	Pediátrico
Leitos existentes	704	108	407	5
Casos confirmados	62	6	132	1
Casos suspeitos	43	11	26	1
Taxa de ocupação	105 (15%)	17 (16%)	158 (39%)	2 (40%)

Fonte: CORE, Central de Regulação de Campo Grande, Central de Regulação de Dourados, CNES e Resolução 183 CIB/MS, Agosto/2021
 *Dados sujeitos a alterações pelos municípios.

► Ocupação de leitos privados por COVID-19

	Leitos clínicos		Leitos UTI	
	Adulto	Pediátrico	Adulto	Pediátrico
Leitos existentes	153	11	80	1
Casos confirmados	23	0	18	0
Casos suspeitos	11	0	1	0
Taxa de ocupação	34 (22%)	0 (0%)	19 (24%)	0 (0%)

Fonte: COVID Hospitalar
 *Dados sujeitos a alterações pelos municípios.

$$\text{Taxa de ocupação (\%)} = \frac{\text{casos confirmados} + \text{casos suspeitos de COVID-19}}{\text{leitos existentes}}$$

► Ocupação de Leitos Hospitalares

► Ocupação de leitos UTI SUS por macrorregião de internação

	Leitos UTI SUS Ofertados Global ¹	Confirmados COVID-19	Suspeitos COVID-19	Não COVID-19 ²	Ocupação Global ³
Macrorregião Campo Grande⁴	358	24%	4%	28%	56%
Macrorregião Dourados⁵	158	22%	3%	25%	50%
Macrorregião Três Lagoas	60	20%	5%	20%	45%
Macrorregião Corumbá	27	0%	11%	26%	37%

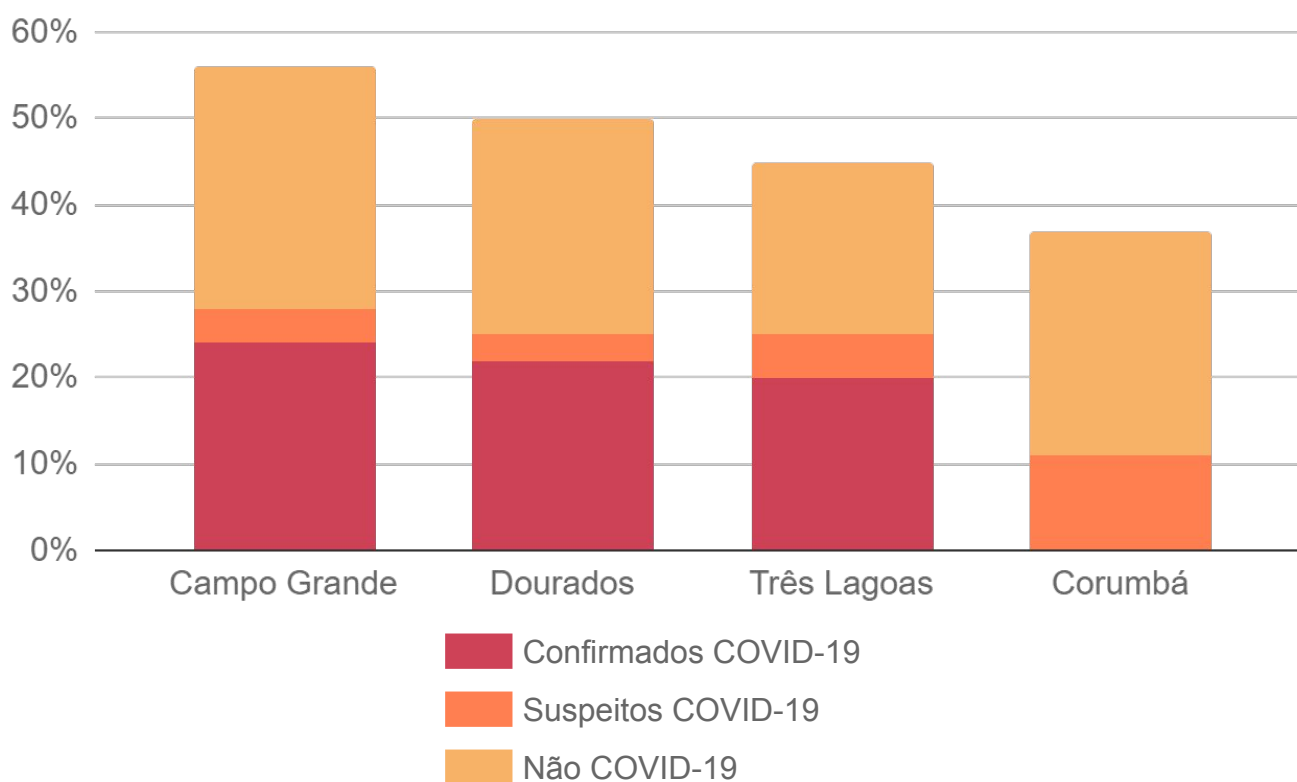
1) Global: representa todos os leitos UTI, incluindo leitos UTI para COVID-19 e UTI geral.

2) Não COVID-19: representa os leitos UTI geral + leitos UTI para COVID-19 que possuem pacientes internados por outros agravos.

3) O excedente da capacidade, quando houver, representa pacientes em leitos COVID-19 ainda não habilitados pelo SUS, mantidos pelas secretarias municipais e estadual de saúde.

4) Dados informados pelos NIR dos estabelecimentos hospitalares do município de Campo Grande

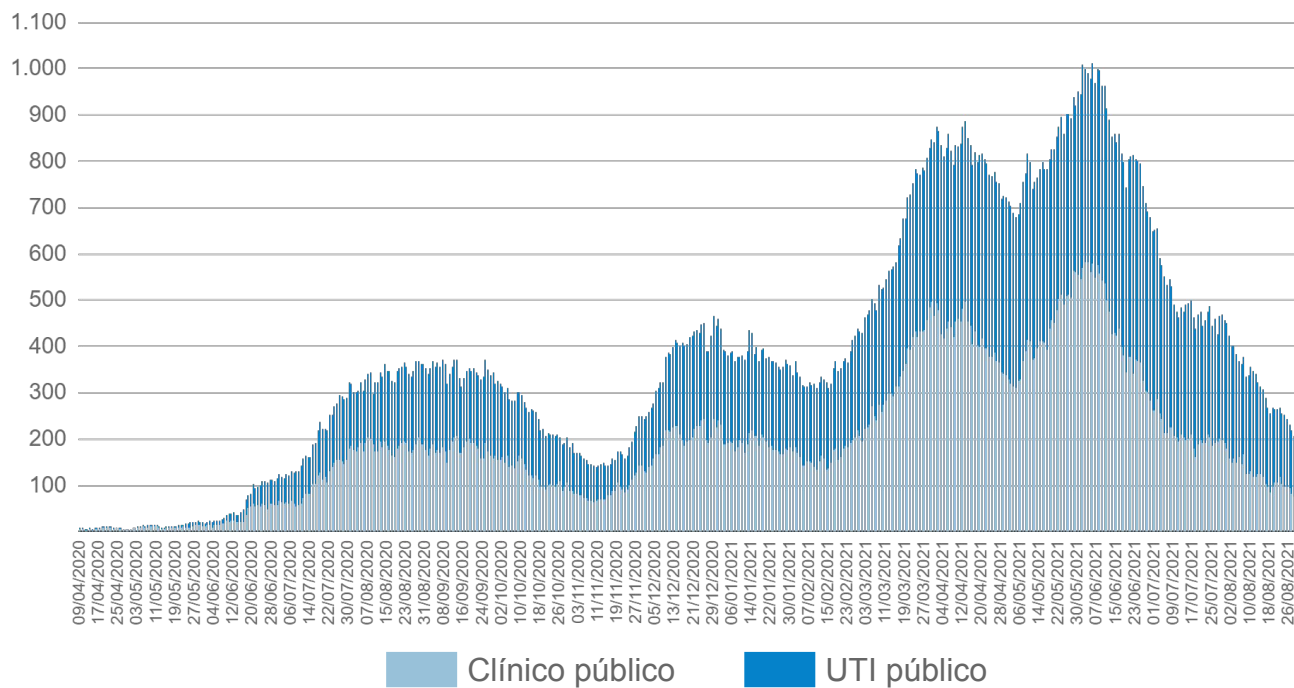
5) Dados referentes aos hospitais do município de Dourados são fornecidos pela Central de Regulação de Dourados.



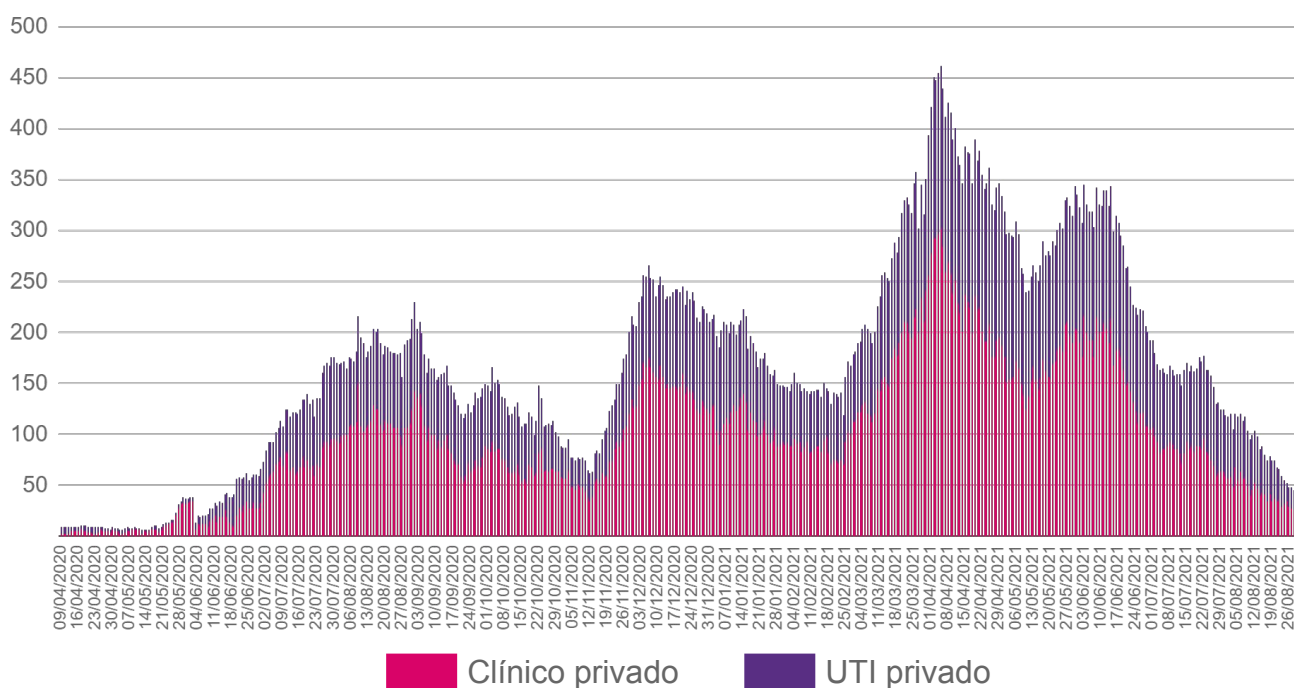
Fonte: CORE, Central de Regulação de Campo Grande, Central de Regulação de Dourados, CNES e Resolução 183 CIB/MS, Agosto/2021
*Dados sujeitos a alterações pelos municípios.

► Ocupação de Leitos Hospitalares

► Evolução da ocupação de leitos públicos



► Evolução da ocupação de leitos privados



Fonte: SES / MS

*Dados sujeitos a alterações pelos municípios.

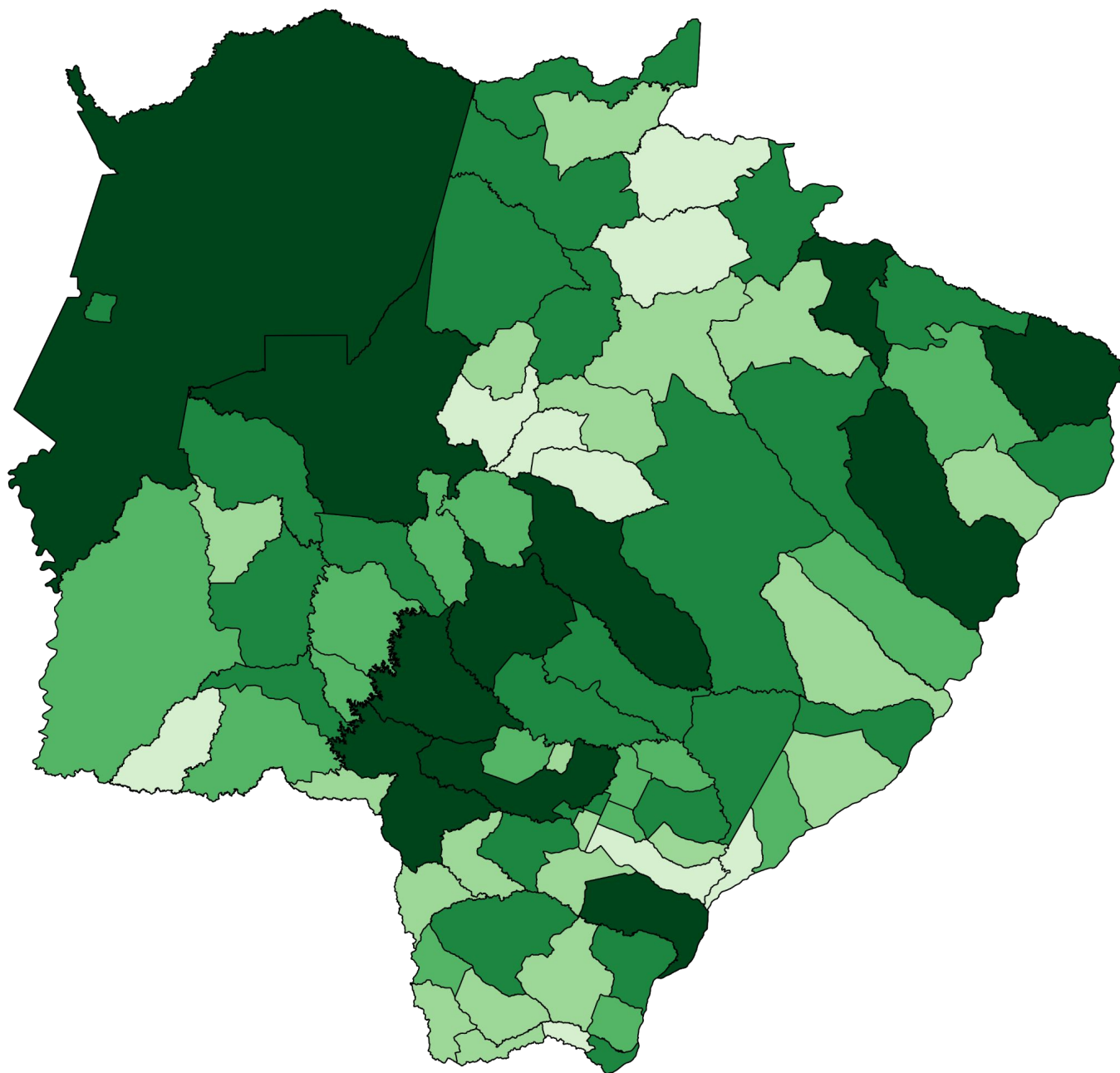
► Frequência e Distribuição dos Casos Confirmados

► Em ordem decrescente de casos confirmados

	Município	Casos	%
	Mato Grosso do Sul	368.886	100%
1 =	Campo Grande	134.432	36,4%
2 =	Dourados	38.451	10,4%
3 =	Três Lagoas	19.905	5,4%
4 =	Corumbá	15.425	4,2%
5 =	Ponta Porã	9.802	2,7%
6 =	Naviraí	9.450	2,6%
7 =	Maracaju	6.371	1,7%
8 =	Aquidauana	5.655	1,5%
9 =	Sidrolândia	5.329	1,4%
10 =	Chapadão do Sul	5.232	1,4%
11 =	Paranaíba	5.091	1,4%
12 =	Rio Brilhante	4.972	1,3%
13 =	Ivinhema	4.869	1,3%
14 =	Coxim	4.332	1,2%
15 =	São Gabriel do Oeste	4.275	1,2%
16 =	Caarapó	4.073	1,1%
17 =	Nova Andradina	3.981	1,1%
18 =	Costa Rica	3.847	1,0%
19 =	Aparecida do Taboado	3.649	1,0%
20 =	Bataguassu	3.511	1,0%
21 =	Amambai	3.291	0,9%
22 =	Bonito	3.195	0,9%
23 =	Miranda	3.025	0,8%
24 =	Cassilândia	3.022	0,8%
25 =	Água Clara	2.935	0,8%
26 =	Ribas do Rio Pardo	2.882	0,8%
27 =	Fátima do Sul	2.811	0,8%
28 =	Ladário	2.765	0,7%
29 =	Anastácio	2.625	0,7%
30 =	Nova Alvorada do Sul	2.488	0,7%
31 =	Mundo Novo	2.353	0,6%
32 =	Jardim	2.257	0,6%
33 =	Itaquiraí	2.232	0,6%
34 =	Rio Verde de Mato Grosso	2.194	0,6%
35 =	Sonora	2.027	0,5%
36 =	Itaporã	1.988	0,5%
37 =	Deodápolis	1.959	0,5%
38 =	Terenos	1.752	0,5%
39 =	Porto Murtinho	1.461	0,4%

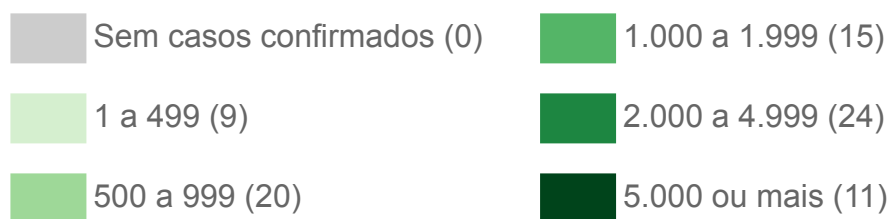
	Município	Casos	%
40 =	Angélica	1.410	0,4%
41 =	Eldorado	1.332	0,4%
42 =	Brasilândia	1.272	0,3%
43 =	Glória de Dourados	1.231	0,3%
44 =	Dois Irmãos do Buriti	1.104	0,3%
45 =	Inocência	1.096	0,3%
46 =	Batayporã	1.094	0,3%
47 =	Coronel Sapucaia	1.081	0,3%
48 =	Bela Vista	1.076	0,3%
49 =	Guia Lopes da Laguna	1.067	0,3%
50 =	Nioaque	1.060	0,3%
51 =	Iguatemi	966	0,3%
52 =	Vicentina	951	0,3%
53 =	Camapuã	929	0,3%
54 =	Sete Quedas	739	0,2%
55 =	Tacuru	734	0,2%
56 =	Selvéria	657	0,2%
57 =	Juti	652	0,2%
58 ▼	Pedro Gomes	651	0,2%
59 ▼	Bandeirantes	641	0,2%
60 ▼	Douradina	629	0,2%
61 ▼	Santa Rita do Pardo	615	0,2%
62 ▼	Laguna Carapã	610	0,2%
63 ▼	Bodoquena	596	0,2%
64 ▼	Paranhos	563	0,2%
65 ▼	Paraíso das Águas	562	0,2%
66 ▼	Anaurilândia	561	0,2%
67 ▼	Aral Moreira	560	0,2%
68 ▼	Antônio João	547	0,1%
69 ▼	Rio Negro	544	0,1%
70 ▼	Novo Horizonte do Sul	500	0,1%
71 ▼	Jateí	489	0,1%
72 ▼	Rochedo	423	0,1%
73 ▼	Alcinópolis	421	0,1%
74 ▼	Caracol	363	0,1%
75 ▼	Jaraguari	304	0,1%
76 ▼	Corguinho	269	0,1%
77 ▼	Taquarussu	267	0,1%
78 ▼	Japorã	217	0,1%
79 ▼	Figueirão	189	0,1%

► Distribuição Espacial dos Casos Confirmados



Fonte: SES / MS

*Dados sujeitos a alterações pelos municípios.



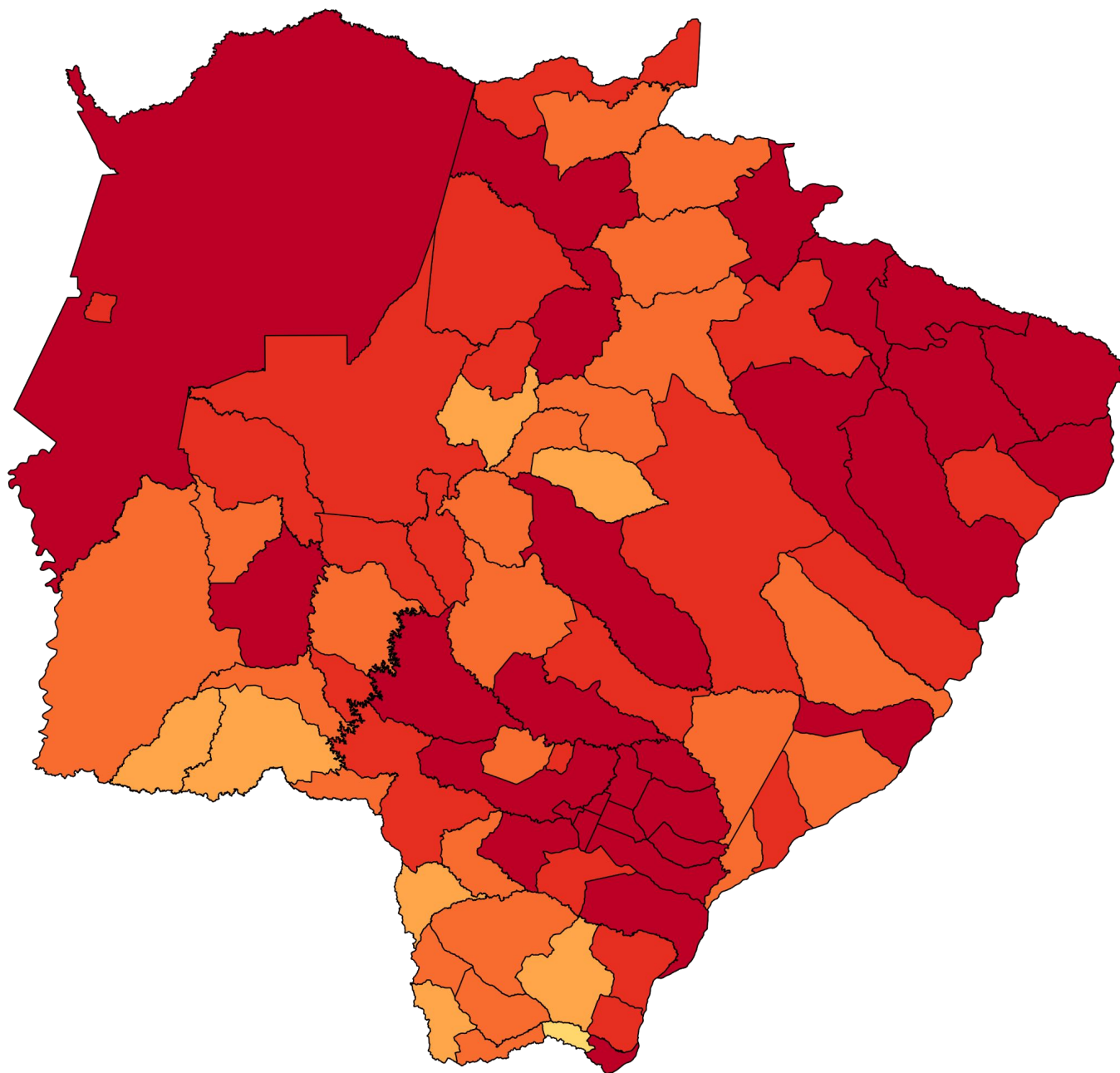
► Incidência dos Casos Confirmados

► Por 100 mil habitantes em ordem decrescente

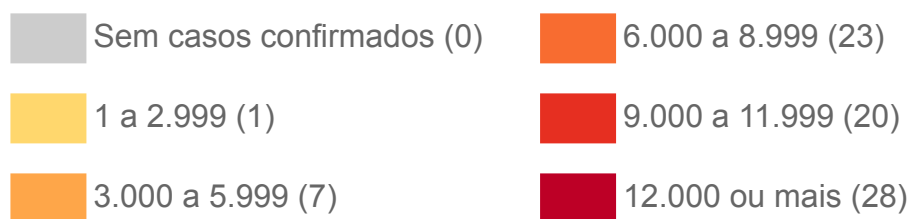
		Município	Incidência
		Mato Grosso do Sul	12.993
1	=	Ivinhema	20.918
2	=	Chapadão do Sul	19.744
3	=	Água Clara	18.315
4	=	Costa Rica	17.930
5	=	Dourados	16.865
6	=	Naviraí	16.730
7	=	Três Lagoas	15.907
8	=	Vicentina	15.552
9	=	São Gabriel do Oeste	15.456
10	=	Deodópolis	15.020
11	=	Bataguassu	14.865
12	=	Fátima do Sul	14.677
13	=	Campo Grande	14.676
14	=	Inocência	14.486
15	=	Bonito	14.263
16	=	Novo Horizonte do Sul	14.061
17	=	Aparecida do Taboado	13.829
18	▲	Cassilândia	13.697
19	▼	Corumbá	13.691
20	=	Caarapó	13.137
21	=	Maracaju	13.017
22	=	Coxim	12.913
23	=	Rio Brilhante	12.800
24	=	Angélica	12.724
25	=	Mundo Novo	12.666
26	=	Glória de Dourados	12.392
27	=	Jateí	12.179
28	=	Paranaíba	12.007
29	=	Aquidauana	11.736
30	=	Ladário	11.502
31	=	Rio Negro	11.433
32	=	Ribas do Rio Pardo	11.387
33	=	Rio Verde de Mato Grosso	10.956
34	=	Guia Lopes da Laguna	10.939
35	=	Nova Alvorada do Sul	10.833
36	=	Brasilândia	10.748
37	=	Eldorado	10.701
38	=	Miranda	10.643
39	=	Douradina	10.440

		Município	Incidência
40	=	Anastácio	10.361
41	=	Itaquiraí	10.331
42	=	Ponta Porã	10.283
43	=	Sonora	10.056
44	=	Selvéria	10.023
45	=	Paraíso das Águas	9.772
46	=	Batayporã	9.624
47	=	Dois Irmãos do Buriti	9.561
48	=	Juti	9.503
49	=	Bandeirantes	8.804
50	=	Sidrolândia	8.766
51	=	Pedro Gomes	8.602
52	=	Jardim	8.557
53	=	Porto Murtinho	8.368
54	=	Rochedo	8.262
55	=	Amambai	8.177
56	=	Laguna Carapã	8.138
57	=	Itaporã	7.803
58	=	Santa Rita do Pardo	7.738
59	=	Terenos	7.711
60	=	Nioaque	7.685
61	=	Alcinópolis	7.670
62	=	Bodoquena	7.639
63	=	Taquarussu	7.441
64	=	Nova Andradina	7.102
65	=	Coronel Sapucaia	6.997
66	=	Sete Quedas	6.874
67	=	Camapuã	6.793
68	=	Tacuru	6.223
69	=	Figueirão	6.164
70	=	Anaurilândia	6.154
71	=	Antônio João	6.023
72	=	Iguatemi	5.936
73	=	Caracol	5.811
74	=	Aral Moreira	4.476
75	=	Corguinho	4.368
76	=	Bela Vista	4.331
77	=	Jaraguari	4.141
78	=	Paranhos	3.863
79	=	Japorã	2.315

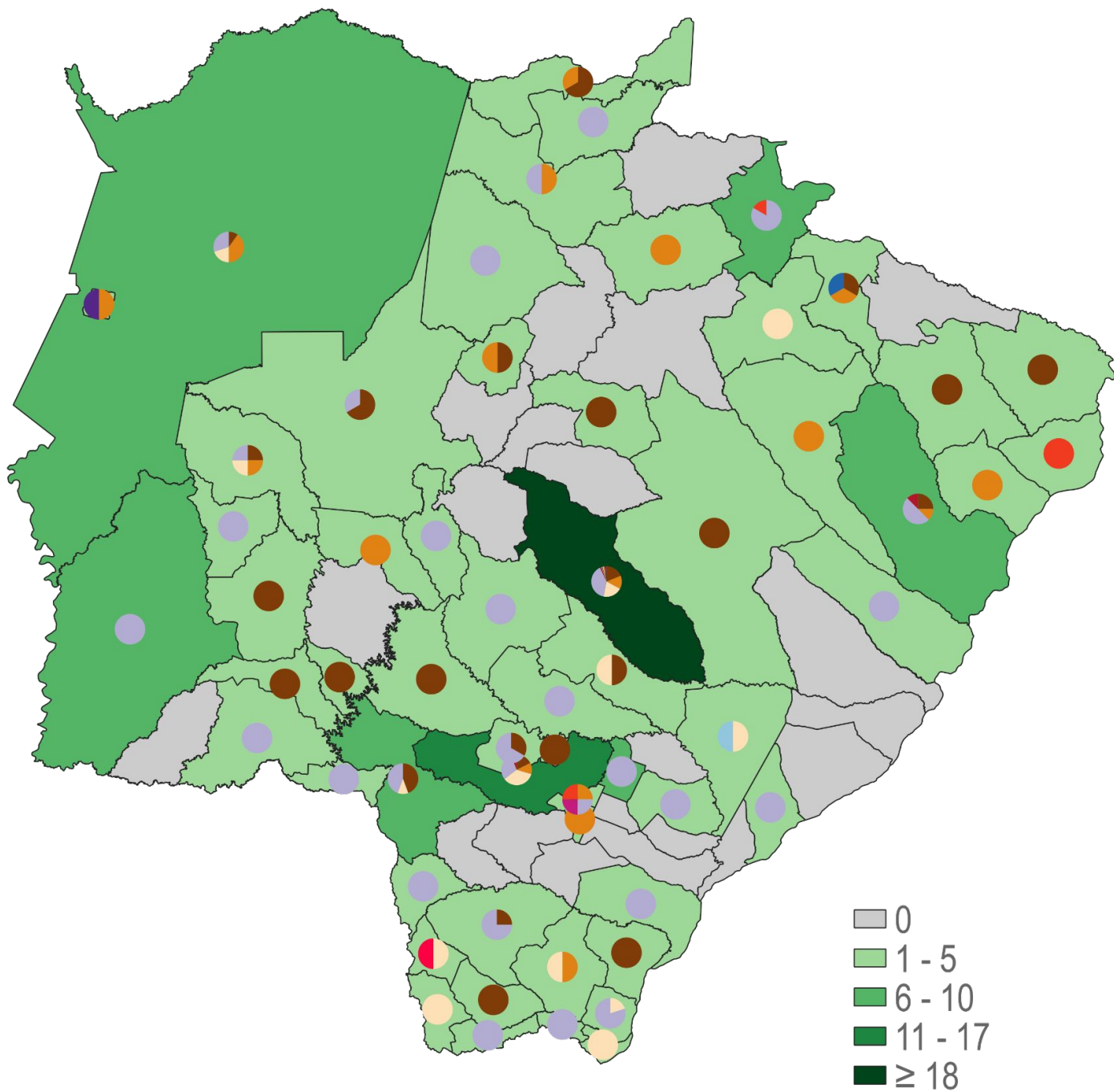
► Distribuição Espacial por Incidência



Fonte: SES / MS, IBGE (população estimada 2021)
*Dados sujeitos a alterações pelos municípios.



▶ Mapeamento Genômico de Mato Grosso do Sul



- | | | | | | |
|------------|-------------|-------------|------------|-----------|---------|
| ■ B.1.1.28 | ■ P.1 | ■ B.1.1 | ■ B.1.240 | ■ A.2.5.2 | ■ P.1.7 |
| ■ B.1.1.33 | ■ B.1.1.274 | ■ B.1.1.247 | ■ N.4 | ■ P.1.2 | |
| ■ P.2 | ■ B.1 | ■ B.1.212 | ■ B.1.1.44 | ■ N.9 | |

Fonte: LACEN, SES / MS
 *Última atualização: 01/09/2021

► Mapeamento Genômico de Mato Grosso do Sul

Genoma	Casos	%	Municípios
P.1 (Gamma)	124	42,0%	Amambai (3), Antônio João (1), Aquidauana (1), Aral Moreira (1), Batayporã (1), Bela Vista (2), Bodoquena (2), Brasilândia (1), Campo Grande (57), Corumbá (3), Costa Rica (5), Coxim (1), Deodápolis (6), Dois Irmãos do Buriti (1), Dourados (5), Eldorado (4), Fátima do Sul (1), Itaporã (2), Ivinhema (2), Japorã (1), Miranda (1), Naviraí (1), Pedro Gomes (1), Ponta Porã (4), Porto Murtinho (7), Rio Brilhante (2), Rio Verde de Mato Grosso (1), Sete Quedas (2), Sidrolândia (1), Três Lagoas (4)
B.1.1.28	62	21,0%	Amambai (1), Aquidauana (2), Bandeirantes (1), Bonito (1), Campo Grande (27), Chapadão do Sul (1), Corumbá (1), Douradina (1), Dourados (3), Guia Lopes da Laguna (1), Inocência (1), Itaporã (1), Itaquiraí (3), Jardim (2), Maracaju (2), Miranda (1), Nova Alvorada do Sul (1), Paranaíba (1), Ponta Porã (4), Ribas do Rio Pardo (1), Rio Negro (1), Sonora (2), Tacuru (1), Três Lagoas (2)
P.2	49	16,6%	Campo Grande (29), Coronel Sapucaia (1), Corumbá (2), Dourados (6), Eldorado (1), Iguatemi (1), Miranda (1), Mundo Novo (1), Nova Alvorada do Sul (1), Nova Andradina (1), Paraíso das Águas (2), Paranhos (2), Ponta Porã (1)
B.1.1.33	40	13,6%	Água Clara (1), Anastácio (1), Campo Grande (20), Chapadão do Sul (1), Corumbá (4), Coxim (1), Dourados (2), Fátima do Sul (1), Figueirão (1), Iguatemi (1), Ladário (1), Miranda (1), Rio Negro (1), Selvíria (1), Sonora (1), Três Lagoas (1), Vicentina (1)
B.1	4	1,4%	Campo Grande (2), Dourados (1), Três Lagoas (1)
P.1.2	4	1,4%	Aparecida do Taboado (1), Campo Grande (1), Costa Rica (1), Fátima do Sul (1)
B.1.212	2	0,7%	Campo Grande (1), Chapadão do Sul (1)
N.4	2	0,7%	Campo Grande (2)
A.2.5.2	1	0,3%	Coronel Sapucaia (1)
B.1.1	1	0,3%	Campo Grande (1)
B.1.1.247	1	0,3%	Nova Andradina (1)
B.1.1.274	1	0,3%	Ladário (1)
B.1.1.44	1	0,3%	Campo Grande (1)
B.1.240	1	0,3%	Fátima do Sul (1)
N.9	1	0,3%	Campo Grande (1)
P.1.7	1	0,3%	Campo Grande (1)
Total	295	100%	58 Municípios

Fonte: LACEN, SES / MS
*Última atualização: 01/09/2021

► Mapeamento Genômico de Mato Grosso do Sul

Descrição das linhagens de SARS-CoV-2 detectadas em MS:

- **B.1.1.28:** Linhagem brasileira;
- **B.1.1.33:** Linhagem brasileira;
- **P.1 (Gamma):** Linhagem brasileira surgiu em Manaus, variante descendente da linhagem B.1.1.28. Variante de preocupação, indicada por algumas pesquisas como altamente transmissível e maior potencial de gravidade;
- **P.2:** Linhagem brasileira surgiu no Rio de Janeiro;
- **B.1.1.274:** Inglaterra, Tailândia, Rússia e EUA;
- **B.1:** Grande linhagem europeia cuja origem corresponde aproximadamente ao surto no norte da Itália no início de 2020;
- **B.1.1:** Linhagem européia;
- **B.1.1.247:** antiga B.1.1.55 linhagem do norte da Europa, Norte da África e Gâmbia;
- **B.1.212:** Linhagem Sul Americana;
- **B.1.240:** Surgiu nos EUA;
- **N.4:** Surgiu no Chile derivada da B.1.1.33.4;
- **B.1.1.44:** Reino Unido, Dinamarca, Islândia;
- **A.2.5.2:** Itália, EUA, Reino Unido;
- **P.1.2:** Brasil, Argentina, Países Baixos, EUA, Espanha;
- **N.9:** Variante brasileira, mutação da P.1;
- **P.1.7:** Subvariante da P.1.

▶ Últimos Óbitos por COVID-19

	Município de Residência	Sexo	Idade	Data de Notificação	Data do Óbito	Comorbidades
9.370	Campo Grande	M	38	19/07/2021	30/08/2021	Doença cardiovascular crônica, Obesidade
9.371	Bonito	M	85	14/08/2021	29/08/2021	Imunodeficiência/Imunossupressão
9.372	Campo Grande	M	84	01/08/2021	30/08/2021	Diabetes, Doença cardiovascular crônica, Doença neurológica crônica
9.373	Campo Grande	M	49	24/06/2021	24/06/2021	Nada relatado
9.374	Deodápolis	M	65	01/03/2021	01/03/2021	Diabetes, Doença renal crônica
9.375	Nioaque	F	71	13/08/2021	30/08/2021	Diabetes, Doença cardiovascular crônica, Doença respiratória crônica, Obesidade
9.376	Campo Grande	M	81	02/06/2021	16/06/2021	Diabetes
9.377	Bonito	M	83	11/08/2021	28/08/2021	Nada relatado
9.378	Ivinhema	M	73	31/05/2021	29/08/2021	Doença renal crônica
9.379	Aquidauana	M	58	14/08/2021	27/08/2021	Doença cardiovascular crônica
9.380	Campo Grande	F	74	28/08/2021	30/08/2021	Diabetes, Doença cardiovascular crônica
9.381	Campo Grande	M	69	24/08/2021	30/08/2021	Diabetes, Doença cardiovascular crônica, Hipertensão
9.382	Dourados	M	75	07/08/2021	26/08/2021	Doença cardiovascular crônica

INFORMAMOS QUE O ÓBITO PUBLICADO NO BOLETIM ESTADUAL NA DATA DE 01/04/2021 COM NÚMERO DE ORDEM 4.296, FOI RETIFICADO PELO ESTADO DO RIO DE JANEIRO POIS CONSTATOU-SE QUE O MUNICÍPIO DE RESIDÊNCIA ERA RIO DE JANEIRO/RJ, POR ESSE MOTIVO, NÃO MAIS CONSTARÁ COMO ÓBITO DO ESTADO DE MATO GROSSO DO SUL E A NUMERAÇÃO DOS ÓBITOS SUBSEQUENTES A ELE SERÃO REDEFINIDOS.

CONSEQUENTEMENTE COM ESSA RETIFICAÇÃO A NUMERAÇÃO DOS ÓBITOS A PARTIR DE 4.297, CONSIDERA-SE DECREMENTO DE UM NA SEQUÊNCIA DOS ÓBITOS POSTERIORES.

PORTANTO O ÓBITO 4.297, PASSA A SER O 4.296 E ASSIM POR DIANTE

▶ Óbitos por COVID-19 em Mato Grosso do Sul

▶ Macrorregião de residência

Campo Grande	Dourados	Três Lagoas	Corumbá
5.643 (60,2%)	2.225 (23,7%)	989 (10,6%)	525 (5,6%)

▶ Município de residência em ordem decrescente de frequência

$$\text{Taxa de letalidade (\%)} = \frac{\text{óbitos}}{\text{casos confirmados}}$$

$$\text{Taxa de mortalidade} = \frac{\text{óbitos}}{\text{população}} \times 100 \text{ mil}$$

	Município	Óbitos	Distribuição	Letalidade	Mortalidade
	Mato Grosso do Sul	9.382	100%	2,5%	330,4
1 =	Campo Grande	3.972	42,3%	3,0%	433,6
2 =	Dourados	661	7,0%	1,7%	289,9
3 =	Três Lagoas	507	5,4%	2,5%	405,2
4 =	Corumbá	462	4,9%	3,0%	410,1
5 =	Ponta Porã	323	3,4%	3,3%	338,9
6 =	Naviraí	249	2,7%	2,6%	440,8
7 =	Aquidauana	163	1,7%	2,9%	338,3
8 =	Sidrolândia	149	1,6%	2,8%	245,1
9 =	Paranaíba	148	1,6%	2,9%	349,0
10 =	Coxim	107	1,1%	2,5%	319,0
10 =	Maracaju	107	1,1%	1,7%	218,6
11 =	Nova Andradina	97	1,0%	2,4%	173,0
12 =	Cassilândia	96	1,0%	3,2%	435,1
13 =	Miranda	94	1,0%	3,1%	330,7
14 =	São Gabriel do Oeste	89	0,9%	2,1%	321,8
15 =	Amambai	83	0,9%	2,5%	206,2
16 =	Rio Brillhante	81	0,9%	1,6%	208,5
17 =	Anastácio	80	0,9%	3,0%	315,8
18 =	Costa Rica	77	0,8%	2,0%	358,9
19 ▲	Bonito	75	0,8%	2,3%	334,8
19 =	Chapadão do Sul	75	0,8%	1,4%	283,0
20 =	Terenos	74	0,8%	4,2%	325,7

▶ Óbitos por COVID-19 em Mato Grosso do Sul

		Município	Óbitos	Distribuição	Letalidade	Mortalidade
21	▲	Fátima do Sul	71	0,8%	2,5%	370,7
21	▲	Ivinhema	71	0,8%	1,5%	305,0
22	▲	Rio Verde de Mato Grosso	70	0,7%	3,2%	349,6
23	▲	Jardim	68	0,7%	3,0%	257,8
24	▲	Água Clara	67	0,7%	2,3%	418,1
25	▲	Ladário	63	0,7%	2,3%	262,1
26	▲	Aparecida do Taboado	61	0,7%	1,7%	231,2
27	▲	Caarapó	56	0,6%	1,4%	180,6
28	▲	Ribas do Rio Pardo	55	0,6%	1,9%	217,3
29	▲	Itaporã	49	0,5%	2,5%	192,3
30	▲	Bataguassu	48	0,5%	1,4%	203,2
30	▲	Itaquiraí	48	0,5%	2,2%	222,2
31	▲	Eldorado	46	0,5%	3,5%	369,6
32	▲	Deodópolis	40	0,4%	2,0%	306,7
33	=	Nova Alvorada do Sul	39	0,4%	1,6%	169,8
34	=	Porto Murtinho	38	0,4%	2,6%	217,6
35	=	Mundo Novo	36	0,4%	1,5%	193,8
36	=	Guia Lopes da Laguna	35	0,4%	3,3%	358,8
37	=	Sonora	34	0,4%	1,7%	168,7
38	=	Coronel Sapucaia	33	0,4%	3,1%	213,6
39	=	Camapuã	32	0,3%	3,4%	234,0
40	=	Bela Vista	31	0,3%	2,9%	124,8
40	=	Vicentina	31	0,3%	3,3%	507,0
41	=	Dois Irmãos do Buriti	29	0,3%	2,6%	251,1
42	=	Batayporã	26	0,3%	2,4%	228,7
42	=	Glória de Dourados	26	0,3%	2,1%	261,7
43	=	Brasilândia	25	0,3%	2,0%	211,2
44	=	Angélica	21	0,2%	1,5%	189,5
44	▲	Nioaque	21	0,2%	2,0%	152,2
44	=	Sete Quedas	21	0,2%	2,8%	195,3
45	▲	Bodoquena	18	0,2%	3,0%	230,7
46	▲	Antônio João	17	0,2%	3,1%	187,2
46	▲	Paraíso das Águas	17	0,2%	3,0%	295,6
47	▲	Aral Moreira	16	0,2%	2,9%	127,9
47	▲	Pedro Gomes	16	0,2%	2,5%	211,4

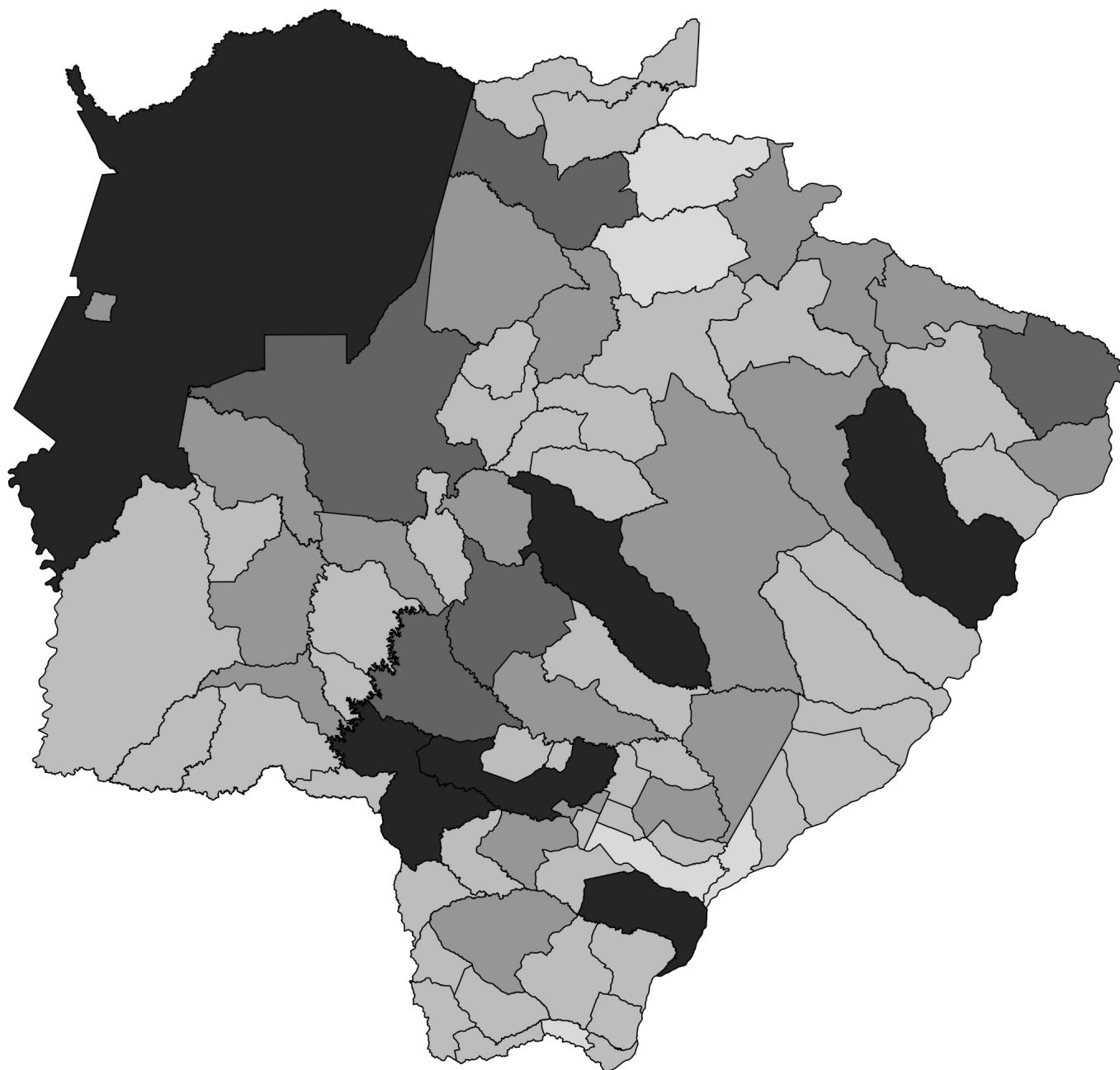
▶ Óbitos por COVID-19 em Mato Grosso do Sul

		Município	Óbitos	Distribuição	Letalidade	Mortalidade
47	▲	Selvéria	16	0,2%	2,4%	244,1
47	▲	Tacuru	16	0,2%	2,2%	135,7
48	▲	Anaurilândia	15	0,2%	2,7%	164,5
49	▲	Douradina	14	0,1%	2,2%	232,4
49	▲	Iguatemi	14	0,1%	1,4%	86,0
50	▲	Paranhos	13	0,1%	2,3%	89,2
51	▲	Juti	12	0,1%	1,8%	174,9
52	▲	Bandeirantes	11	0,1%	1,7%	151,1
52	▲	Caracol	11	0,1%	3,0%	176,1
52	▲	Corguinho	11	0,1%	4,1%	178,6
52	▲	Inocência	11	0,1%	1,0%	145,4
53	▲	Jaraguari	10	0,1%	3,3%	136,2
53	▲	Laguna Carapã	10	0,1%	1,6%	133,4
53	▲	Novo Horizonte do Sul	10	0,1%	2,0%	281,2
53	▲	Rio Negro	10	0,1%	1,8%	210,2
53	▲	Rochedo	10	0,1%	2,4%	195,3
53	▲	Santa Rita do Pardo	10	0,1%	1,6%	125,8
54	▲	Alcinópolis	9	0,1%	2,1%	164,0
55	▲	Japorã	8	0,1%	3,7%	85,4
56	▲	Figueirão	6	0,1%	3,2%	195,7
56	▲	Taquarussu	6	0,1%	2,2%	167,2
57	▲	Jateí	5	0,1%	1,0%	124,5

▶ Óbitos com SIM-P (Síndrome Inflamatória Multissistêmica Pediátrica)

	Nº de Sequência Publicada	Município de Residência	Sexo	Idade	Data de Notificação	Data do Óbito	Comorbidades
1	1.514	Campo Grande	F	15	19/10/2020	20/10/2020	Nada relatado

► Distribuição Espacial dos Óbitos por COVID-19

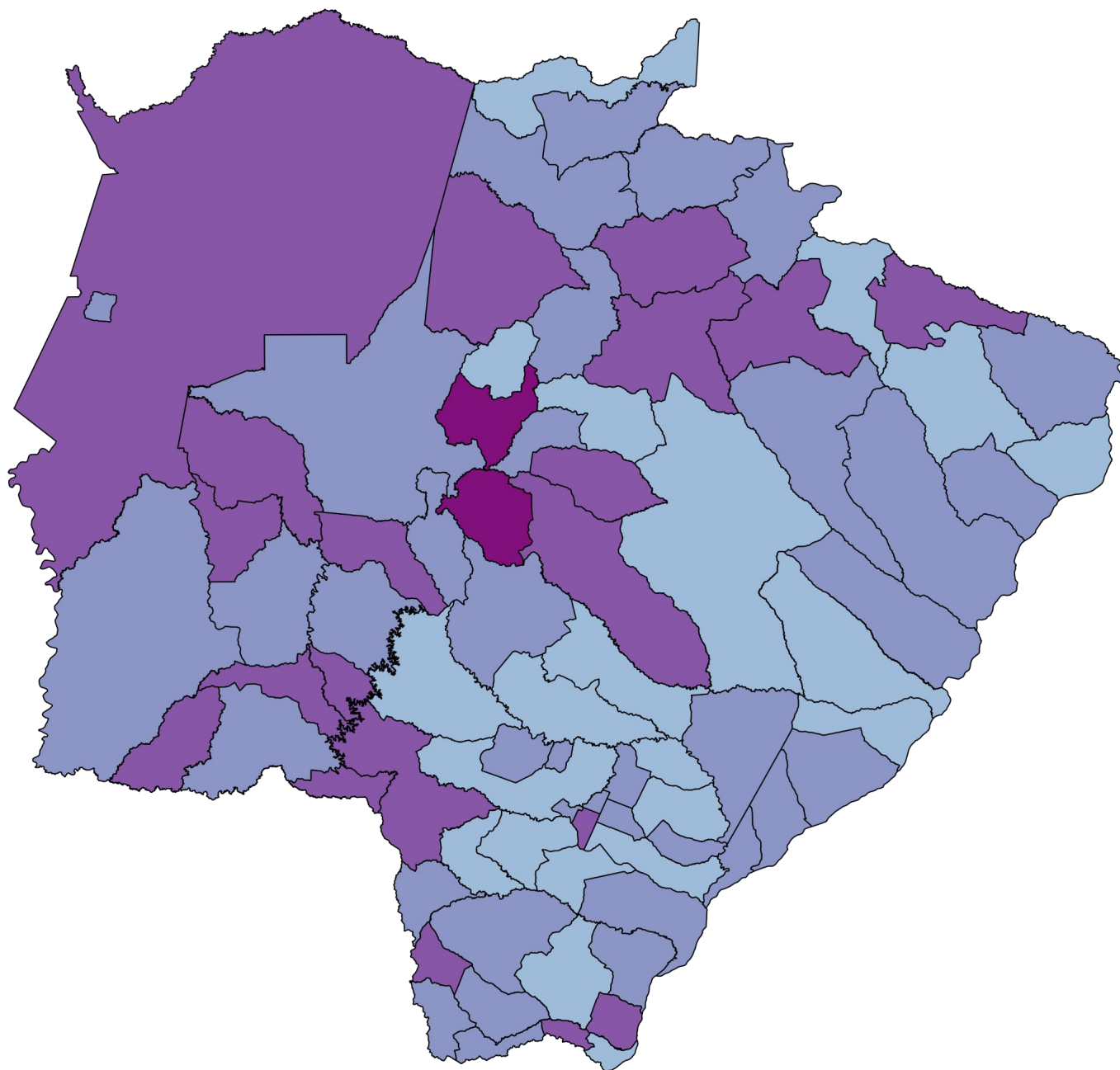


Fonte: SES / MS

*Dados sujeitos a alterações pelos municípios.



► Distribuição Espacial da Letalidade por COVID-19



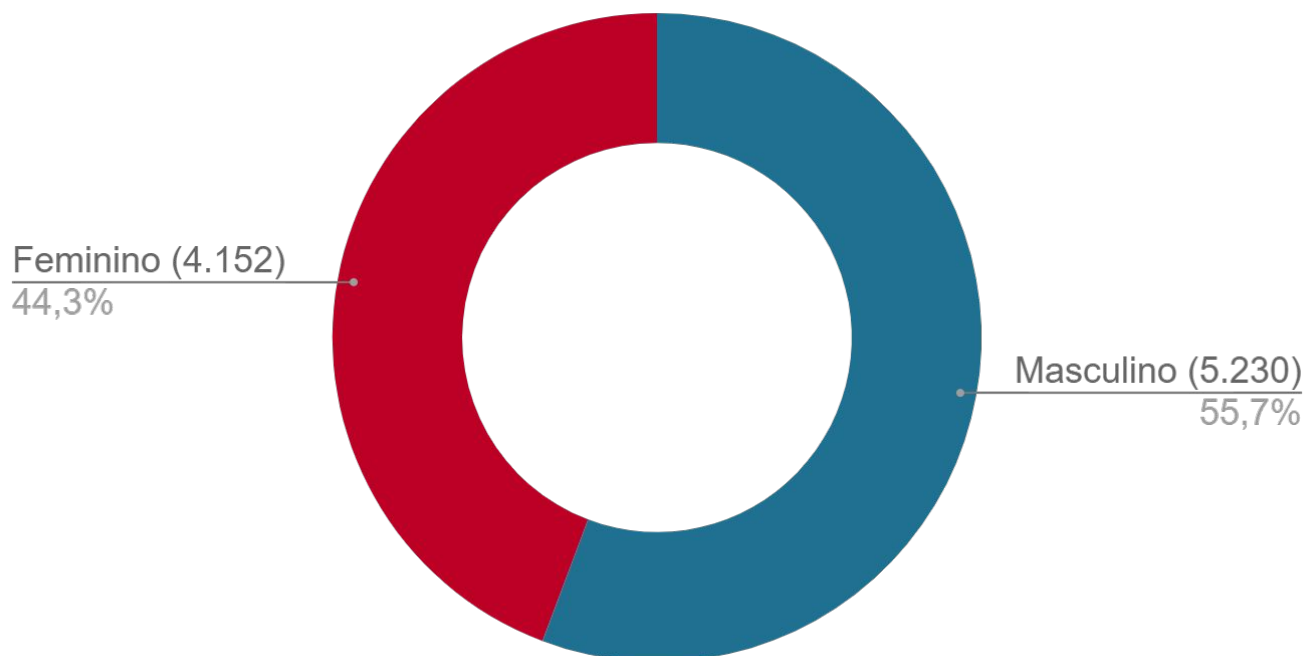
Fonte: SES / MS

*Dados sujeitos a alterações pelos municípios.



▶ Perfil dos Óbitos por COVID-19

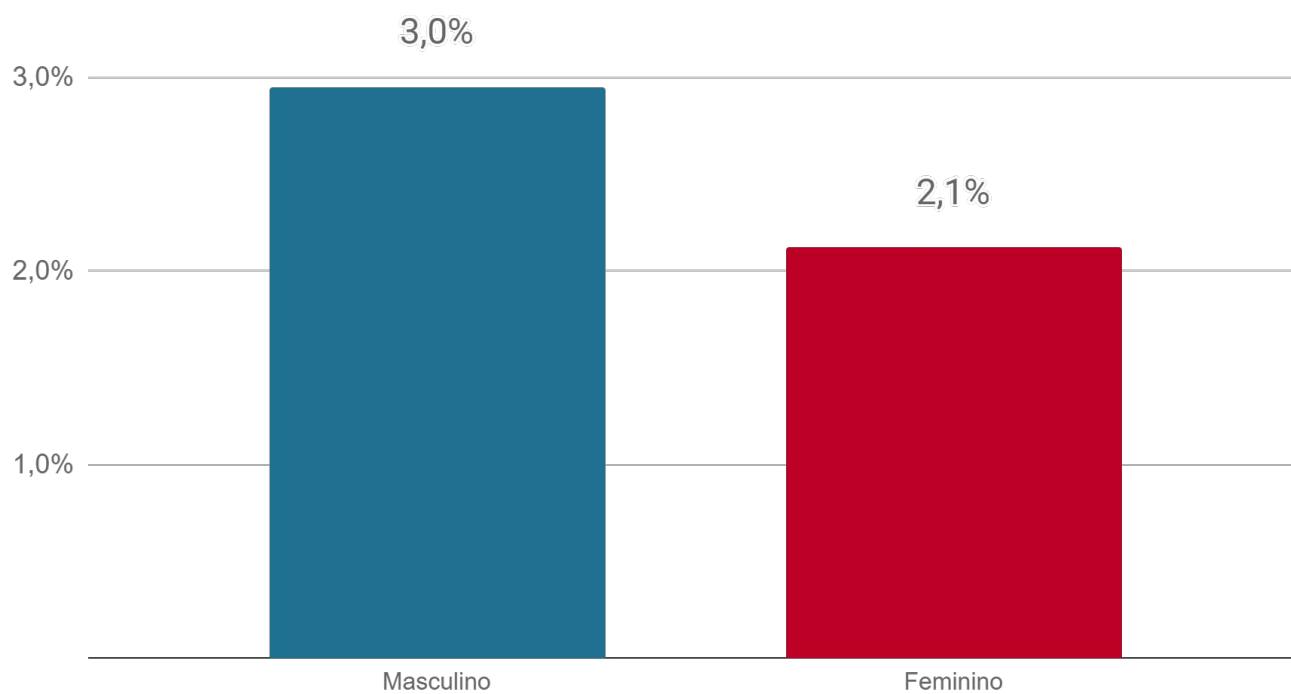
▶ Sexo



Fonte: SES / MS

*Dados sujeitos a alterações pelos municípios.

▶ Letalidade por sexo

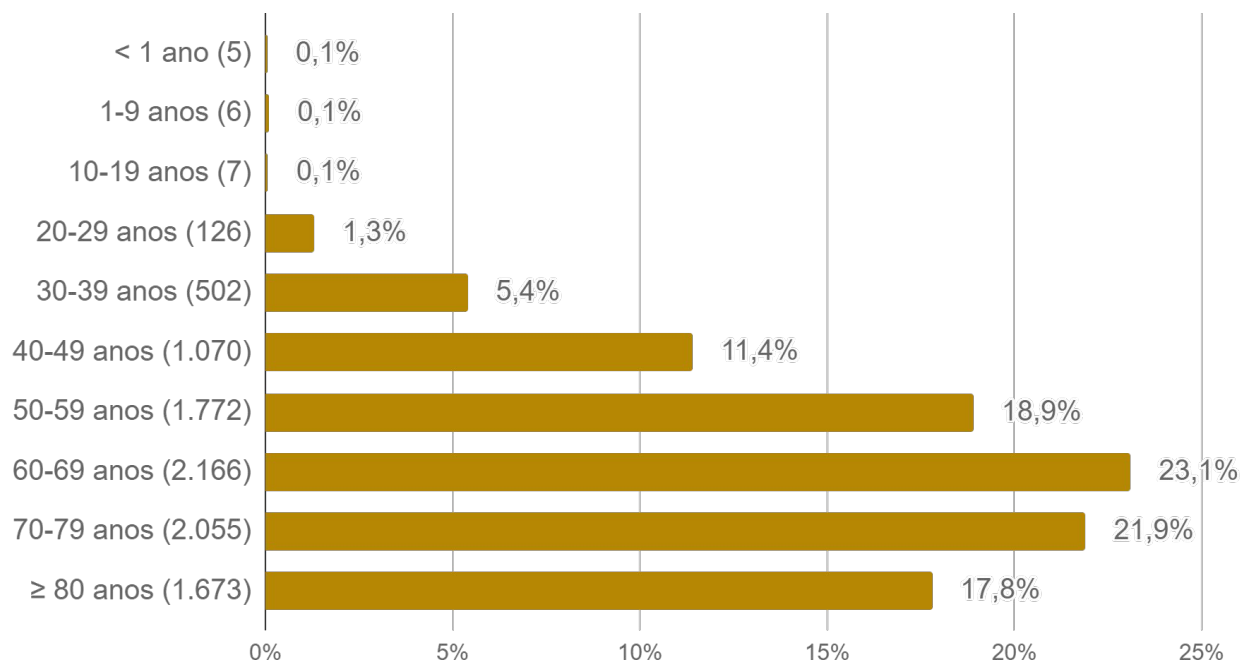


Fonte: SES / MS

*Dados sujeitos a alterações pelos municípios.

► Perfil dos Óbitos por COVID-19

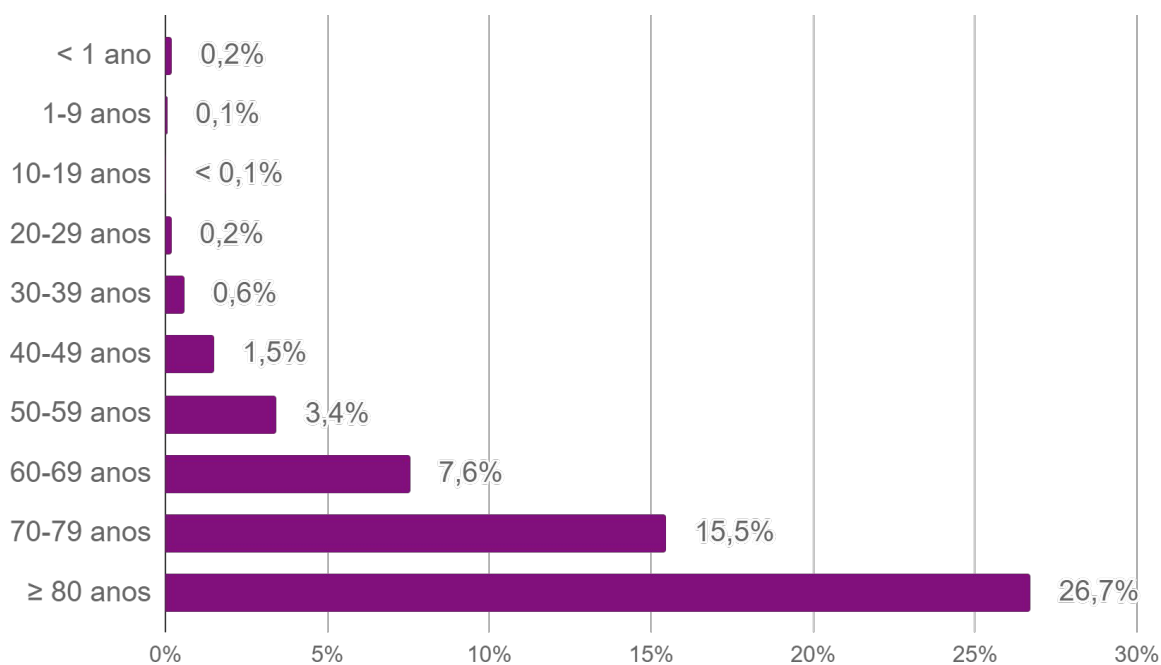
► Faixa etária



Fonte: SES / MS

*Dados sujeitos a alterações pelos municípios.

► Letalidade por faixa etária

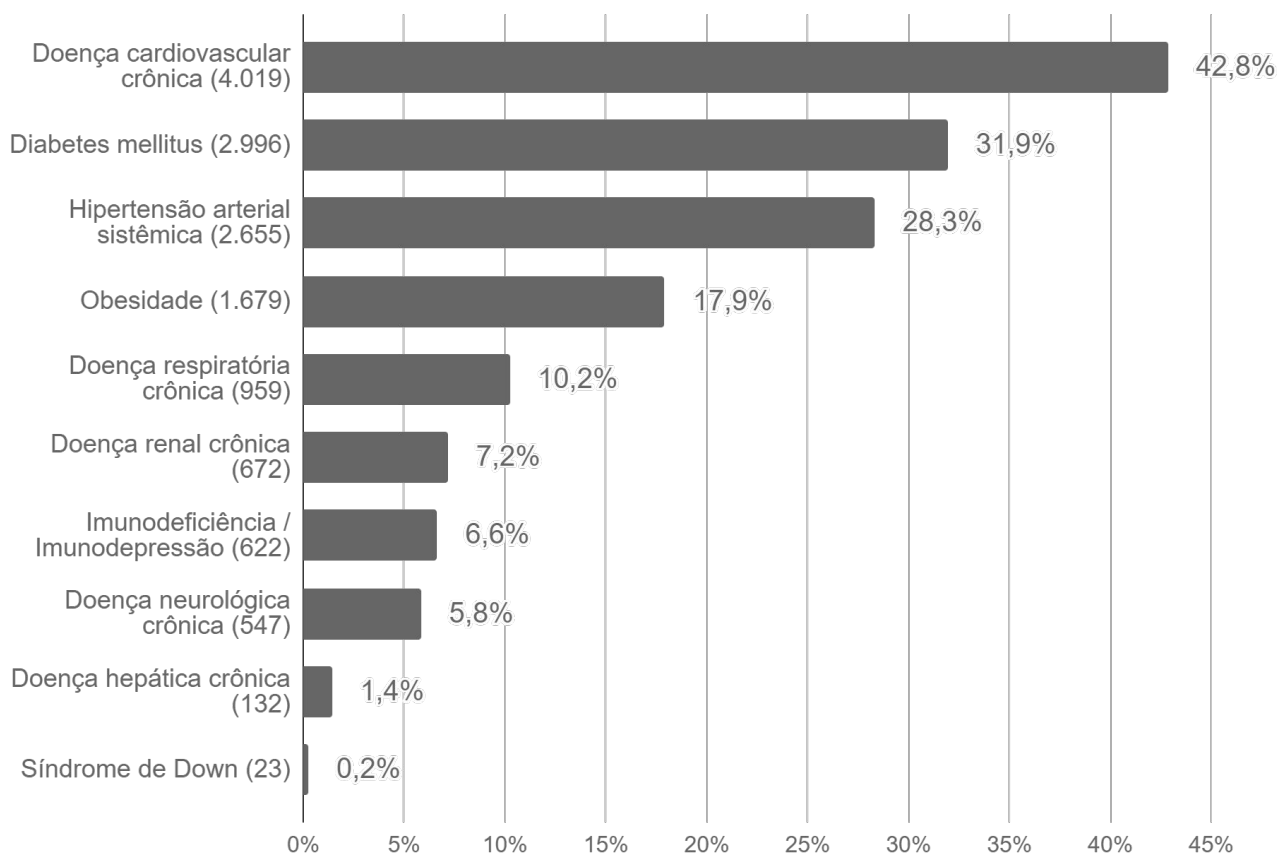
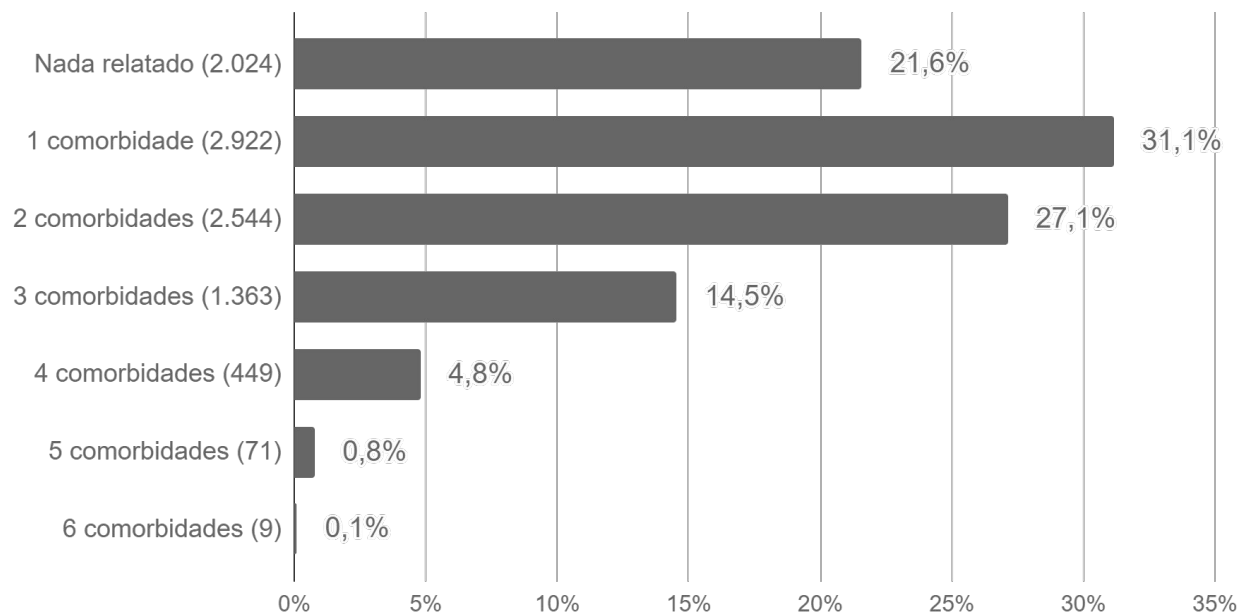


Fonte: SES / MS

*Dados sujeitos a alterações pelos municípios.

► Perfil dos Óbitos por COVID-19

► Comorbidades



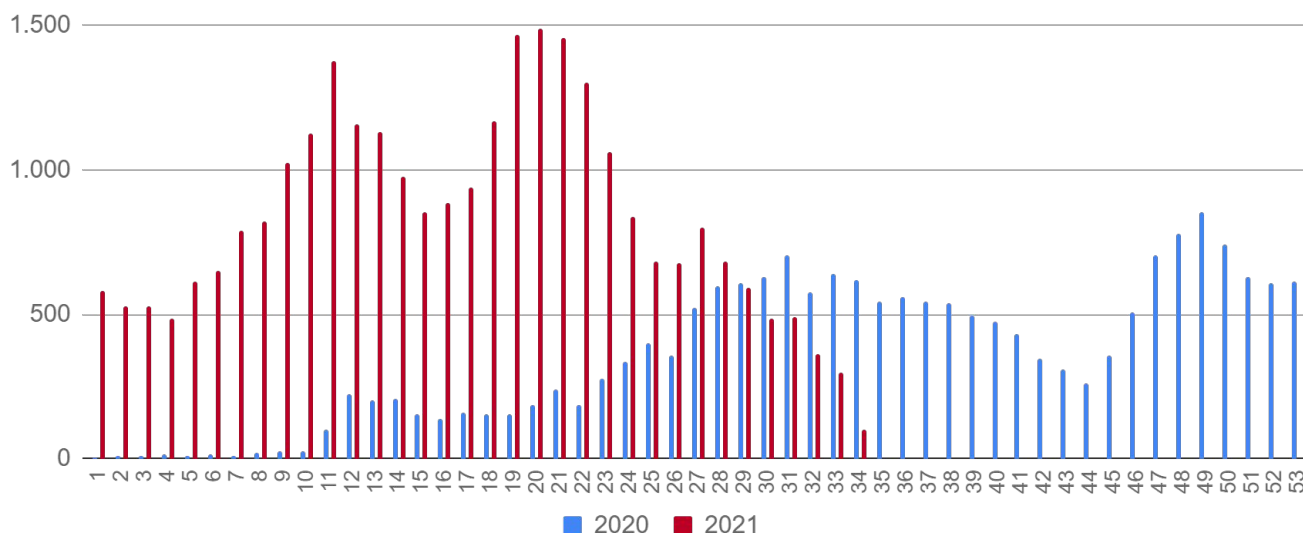
Fonte: SES / MS

*Dados sujeitos a alterações pelos municípios.

► SRAG em Mato Grosso do Sul

A Síndrome Respiratória Aguda Grave (SRAG) é uma condição clínica na qual o indivíduo apresenta um ou mais sinais de agravamento da síndrome gripal (SG). Entre os principais agentes etiológicos que contribuem para que o paciente evolua para uma SRAG, estão os vírus da influenza, vírus sincicial respiratório, adenovírus, coronavírus, entre outros; do mesmo modo que outros agentes etiológicos como diversas bactérias, leishmaniose, leptospirose, etc.

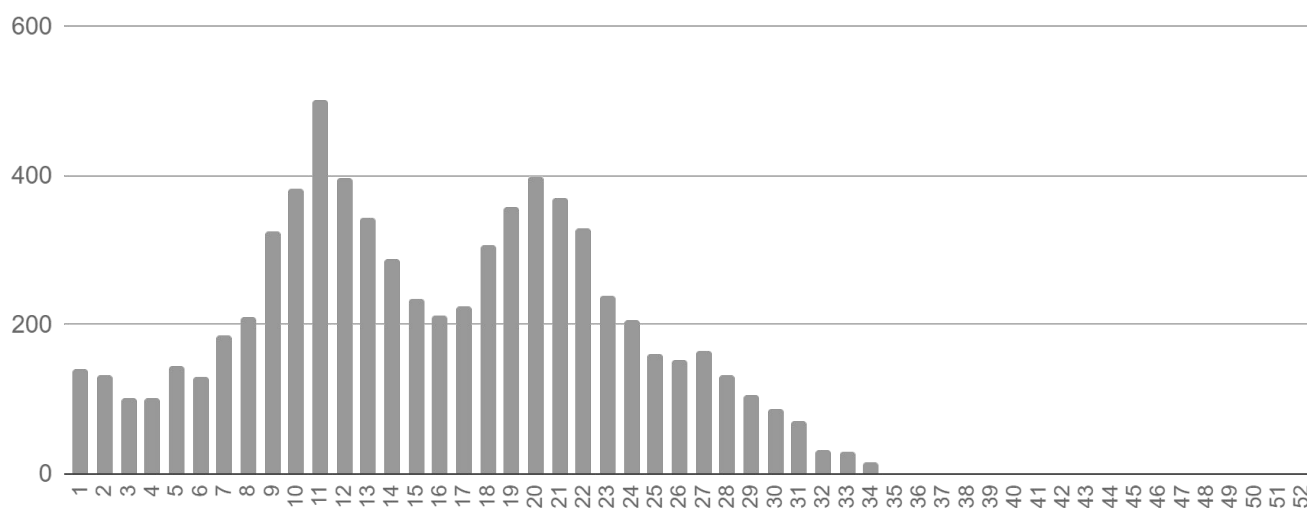
► Casos de SRAG por semana epidemiológica de início dos sintomas



Fonte: SIVEP Gripe

*Dados sujeitos a alterações pelos municípios.

► Óbitos por SRAG¹ por semana epidemiológica de início dos sintomas



¹ Todos os óbitos por SRAG (ocorridos por diversos agentes etiológicos) são submetidos a testagem pelo LACEN para diagnóstico de: Influenza (A H1N1, A H3N2, Influenza B), COVID-19 e painel viral: metapneumovírus, adenovírus, rinovírus, parainfluenza 1, parainfluenza 2, parainfluenza 3, vírus sincicial respiratório.

Fonte: SIVEP Gripe

*Dados sujeitos a alterações pelos municípios.

► Medidas Importantes

- Para contenção da transmissibilidade do COVID-19, deverá ser adotada como medida não farmacológica o isolamento domiciliar da pessoa com sintomas respiratórios e das pessoas que residam no mesmo endereço, ainda que estejam assintomáticos, devendo permanecer em isolamento pelo período máximo de 14 (quatorze) dias.
- Considera-se pessoa com sintomas respiratórios, a apresentação de tosse seca, dor de garganta, ou dificuldade respiratória, acompanhada ou não de febre.
- Os indivíduos com febre e/ou sintomas respiratórios são aconselhados a usar a máscara. É importante lavar as mãos com água e sabão ou álcool em gel a 70% antes de colocar a máscara facial. Além disso, deve-se substituir a máscara por uma nova limpa e seca, assim que ela se tornar úmida.
- As pessoas com mais de 60 anos de idade, devem observar o distanciamento social, restringindo seus deslocamentos para realização de atividades estritamente necessárias, evitando transporte de utilização coletiva, viagens e eventos esportivos, artísticos, culturais, científicos, comerciais e religiosos e outros com concentração próxima de pessoas.

► Notificação

NOTIFICAÇÃO IMEDIATA: Todos os casos devem ser registrados por serviços públicos e privados, por meio do preenchimento da ficha de **SRAG HOSPITALIZADO - SIVEP GRIPE**, dentro das primeiras 24 horas a partir da suspeita clínica.

Inserem no SIVEP GRIPE: Aquidauana, Amambai, Caarapó, Campo Grande, Chapadão do Sul, Corumbá, Costa Rica, Coxim, Dois Irmãos do Buriti, Dourados, Fátima do Sul, Jardim, Maracaju, Naviraí, Nioaque, Nova Andradina, Paraíso das Águas, Paranaíba, Ponta Porã, São Gabriel do Oeste, Sidrolândia, Três Lagoas e Sonora.

Demais municípios enviam a ficha ao CIEVS.

Plantão CIEVS 24 horas: (67) 98477-3435

cievs.ms@hotmail.com

Plantão CIEVS Estadual

DISQUE-NOTIFICA

0800-647-1650 (expediente)

(67) 3318-1823 (expediente)

(67) 98477-3435 (ligações, SMS, WhatsApp - 24 horas)

E-NOTIFICA

cievs@saude.ms.gov.br (expediente)

cievs.ms@hotmail.com (24 horas)

ENDEREÇO

Avenida do Poeta Manoel de Barros, Bloco VII
CEP: 79.031-902 - Campo Grande / MS

Visite o painel interativo COVID-19 de Mato Grosso do Sul

<http://mais.saude.ms.gov.br/>

Governador do Estado de Mato Grosso do Sul	Reinaldo Azambuja Silva
Secretário de Estado de Saúde	Geraldo Resende Pereira
Secretária de Estado de Saúde Adjunta	Crhistine Cavalheiro Maymone Gonçalves
Diretoria de Vigilância em Saúde	Larissa Domingues Castilho
Coordenadoria do CIEVS Estadual	Karine Barbosa
Gerência Técnica de Influenza e Doenças Respiratórias	Lívia de Mello Maziero

Elaboração Daniel Henrique Tsuha
Fabrícia Carvalho Chagas
Grazielli Rocha Romera
Lívia de Mello Maziero