

Boletim Epidemiológico

COVID-19

Setembro
2021

13

Vigilância em Saúde / Gerência Técnica de Influenza e Doenças Respiratórias

► Casos de COVID-19 em Mato Grosso do Sul

Casos notificados		Casos confirmados		Casos descartados	
1.043.707	100%	370.873	35,5%	671.687	64,4%

Amostras em análise		Casos sem encerramento nos sistemas pelos municípios	
14	0,0%	1.133	0,1%

Óbitos	Letalidade
9.468	2,6%

Fonte: SES / MS

*Dados sujeitos a alterações pelos municípios.

Os dados deste boletim epidemiológico foram extraídos das bases dos sistemas de informação oficiais do Ministério da Saúde, SIVEP Gripe e e-SUS VE, gerados às 15hs do dia 12/09/2021 e publicados neste boletim às 10:30hs de 13/09/2021.

▶ Pontos de Testagem Complementares

▶ Drive-Thru COVID-19 em Campo Grande (desativado)

	Testes	Negativos	Positivos	Taxa de positividade
RT-PCR	48.352	34.128	14.224	29,4%
Teste rápido	7.379	6.989	390	5,3%

▶ Drive-Thru COVID-19 em Dourados (desativado)

	Testes	Negativos	Positivos	Taxa de positividade
RT-PCR	16.631	11.229	5.402	32,5%
Teste rápido	12.849	10.212	2.637	20,5%

▶ Drive-Thru COVID-19 em Três Lagoas (desativado)

	Testes	Negativos	Positivos	Taxa de positividade
RT-PCR	10.815	7.685	3.130	28,9%
Teste rápido	7.599	6.487	1.112	14,6%

▶ Drive-Thru COVID-19 em Corumbá

	Testes	Negativos	Positivos	Taxa de positividade
RT-PCR	21.209	13.532	7.677	36,2%
Teste rápido	8.764	6.427	2.337	26,7%

▶ Escola Estadual Lucia Martins Coelho em Campo Grande (desativado)

	Testes	Negativos	Positivos	Taxa de positividade
Teste rápido	49.398	9.092	9.598	19,4%

Fonte: Corpo de Bombeiros Militar, LACEN / MS
*Dados sujeitos a alterações pelos municípios.

▶ Evolução dos Casos Confirmados

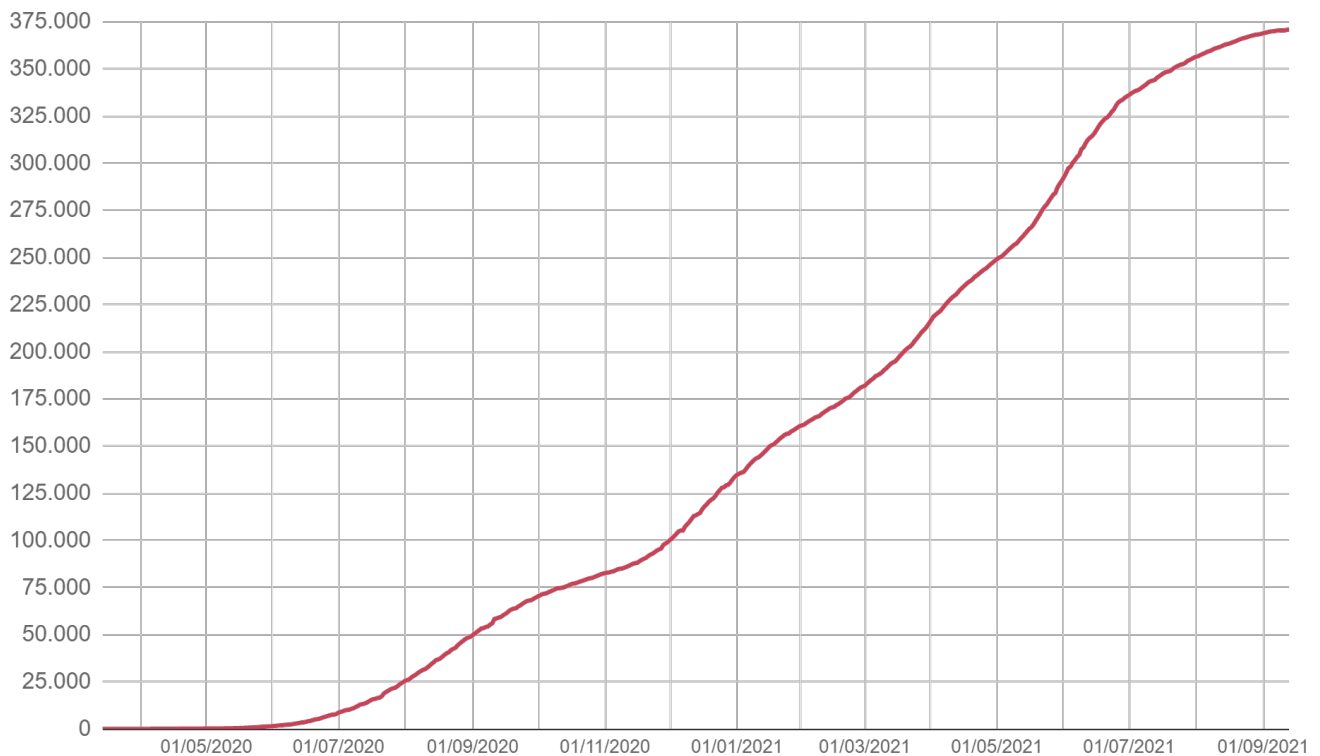
▶ Casos confirmados novos

Dia 12/09/2021	Dia 13/09/2021
370.718	370.873
Casos novos	Média 7 dias
+155	122,7

Fonte: SES / MS

*Dados sujeitos a alterações pelos municípios.

▶ Casos confirmados acumulados

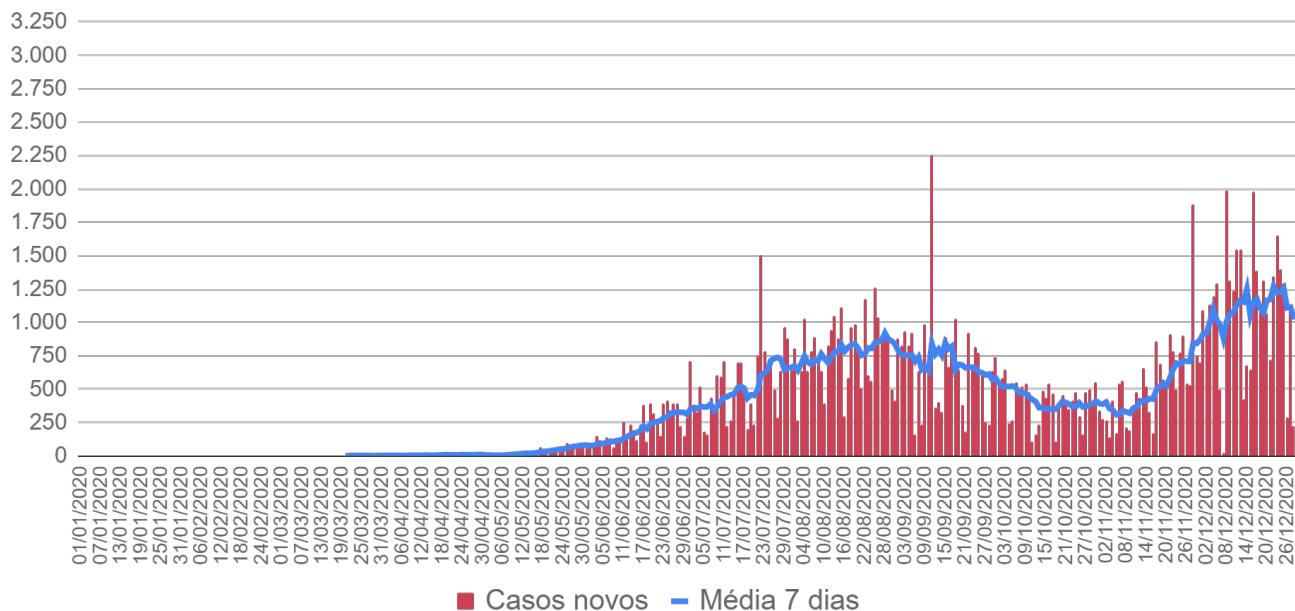


Fonte: SES / MS

*Dados sujeitos a alterações pelos municípios.

▶ Evolução dos Casos Confirmados

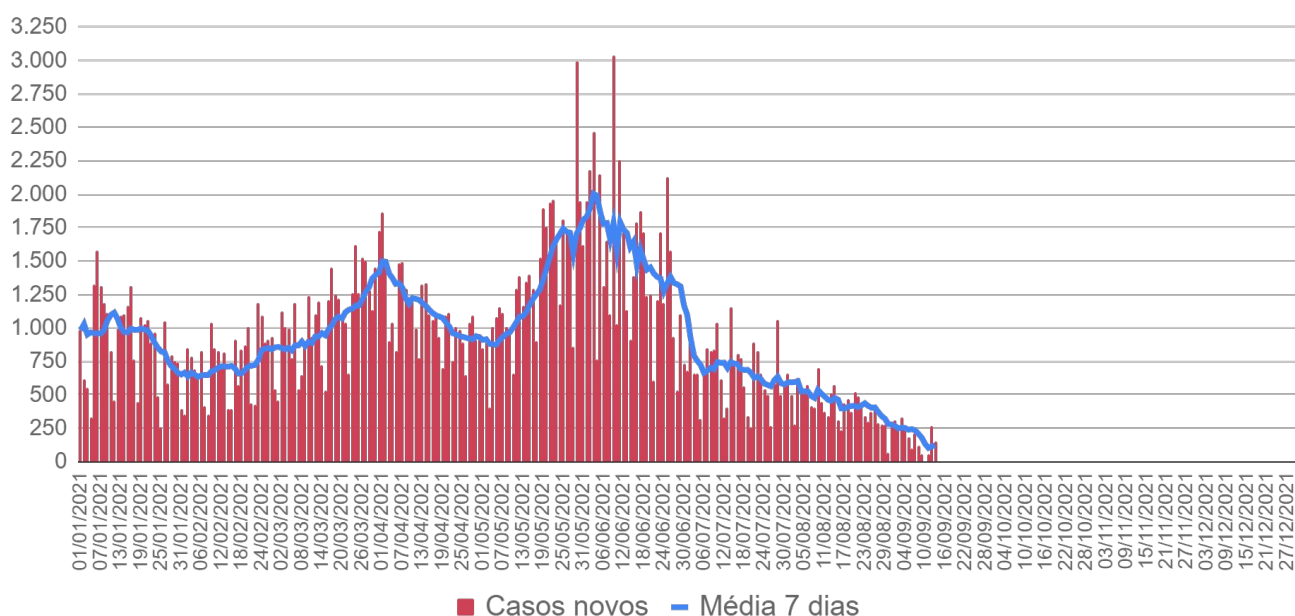
▶ Casos confirmados por dia - 2020



Fonte: SES / MS

*Dados sujeitos a alterações pelos municípios.

▶ Casos confirmados por dia - 2021

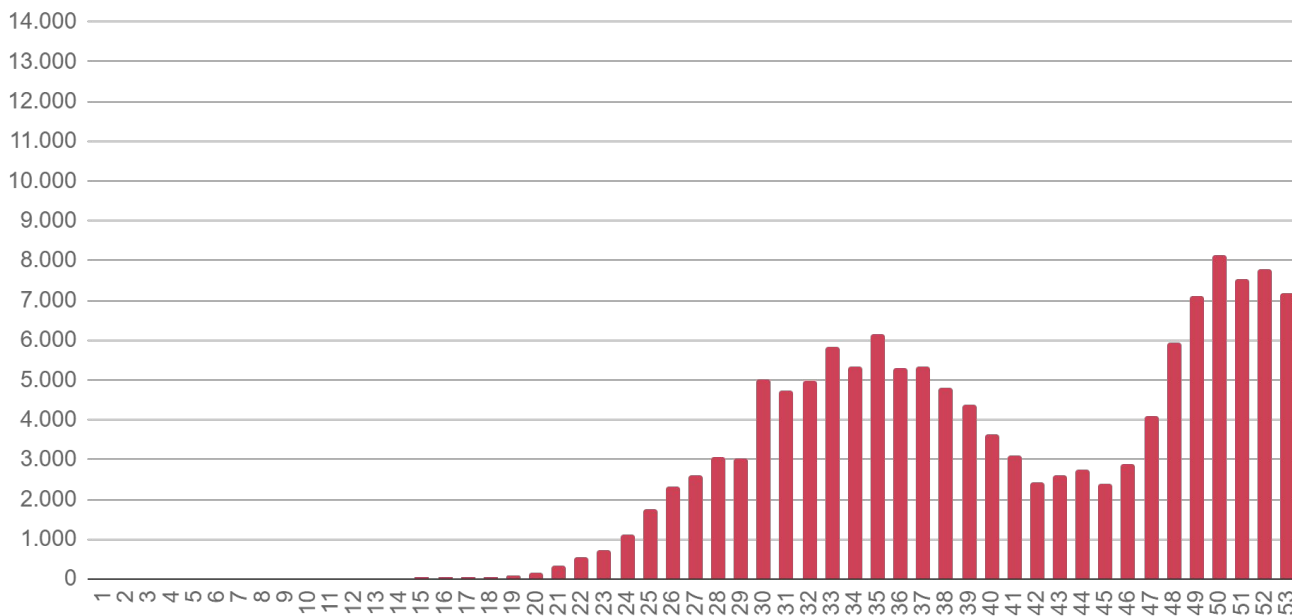


Fonte: SES / MS

*Dados sujeitos a alterações pelos municípios.

▶ Evolução dos Casos Confirmados

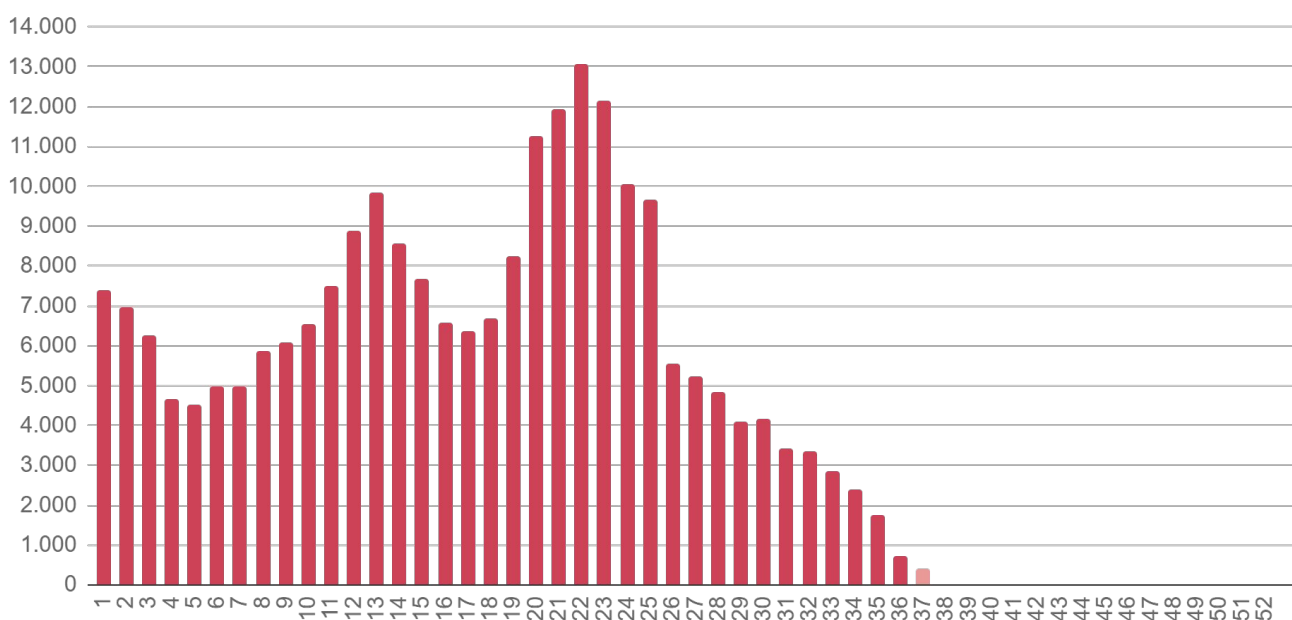
▶ Casos confirmados por semana epidemiológica - 2020



Fonte: SES / MS

*Dados sujeitos a alterações pelos municípios.

▶ Casos confirmados por semana epidemiológica - 2021

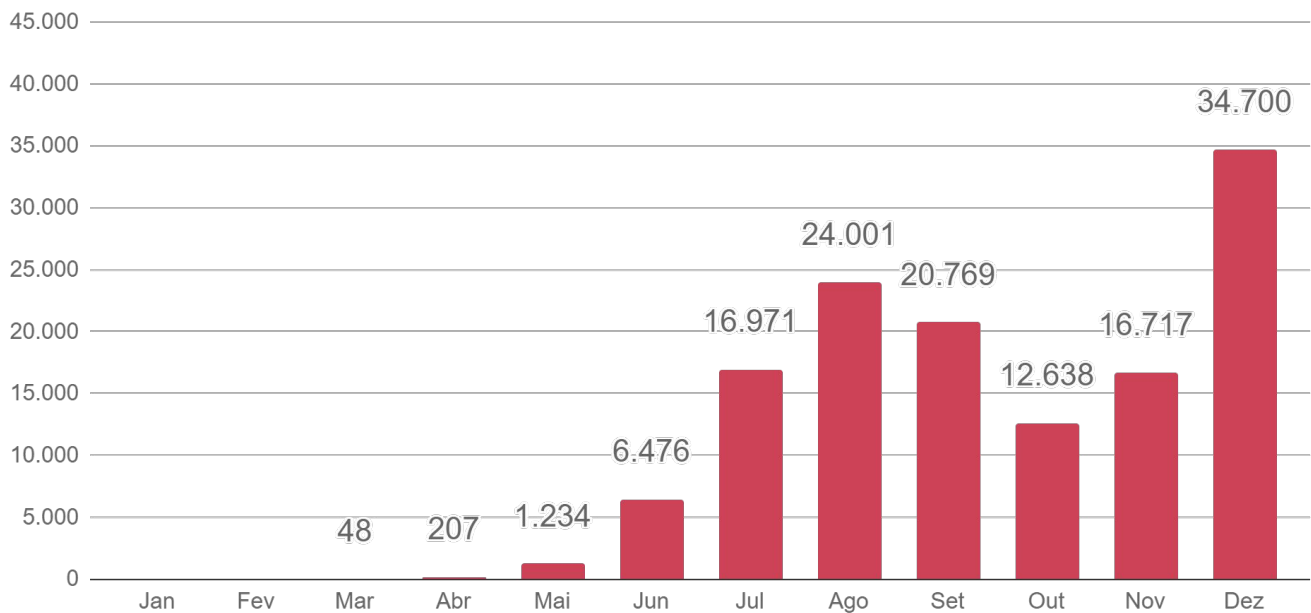


Fonte: SES / MS

*Dados sujeitos a alterações pelos municípios.

▶ Evolução dos Casos Confirmados

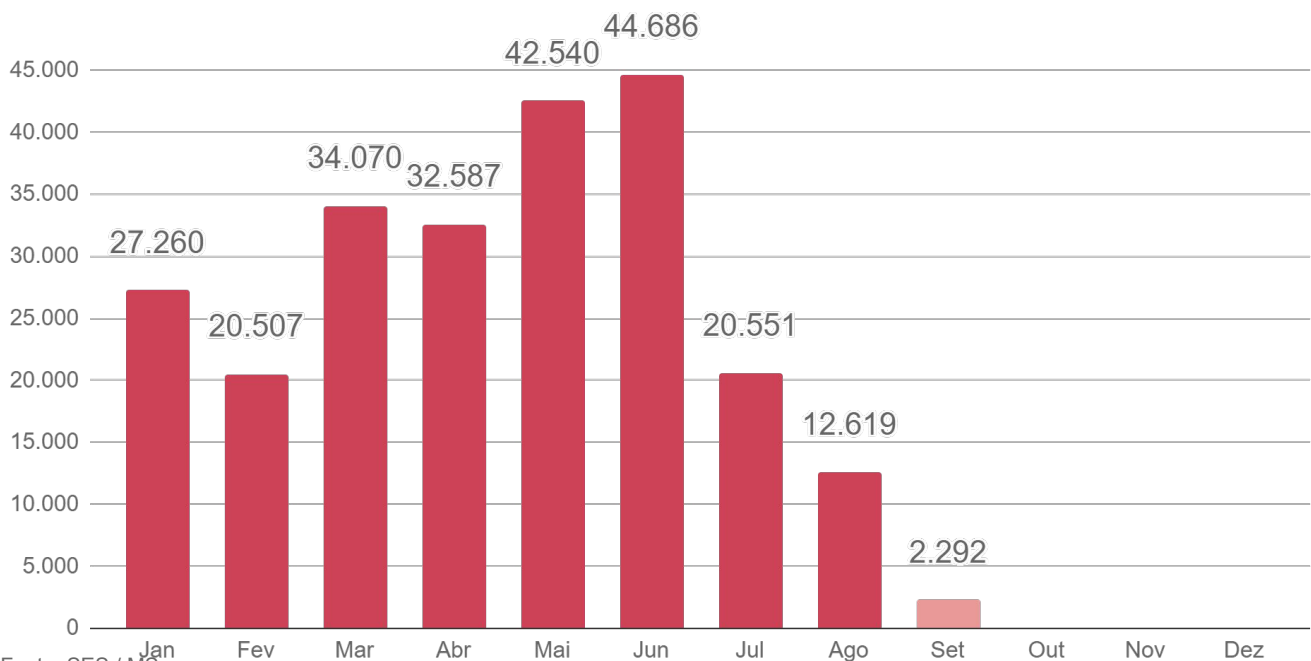
▶ Casos confirmados por mês - 2020



Fonte: SES / MS

*Dados sujeitos a alterações pelos municípios.

▶ Casos confirmados por mês - 2021



Fonte: SES / MS

*Dados sujeitos a alterações pelos municípios.

▶ Evolução dos Óbitos

▶ Óbitos novos

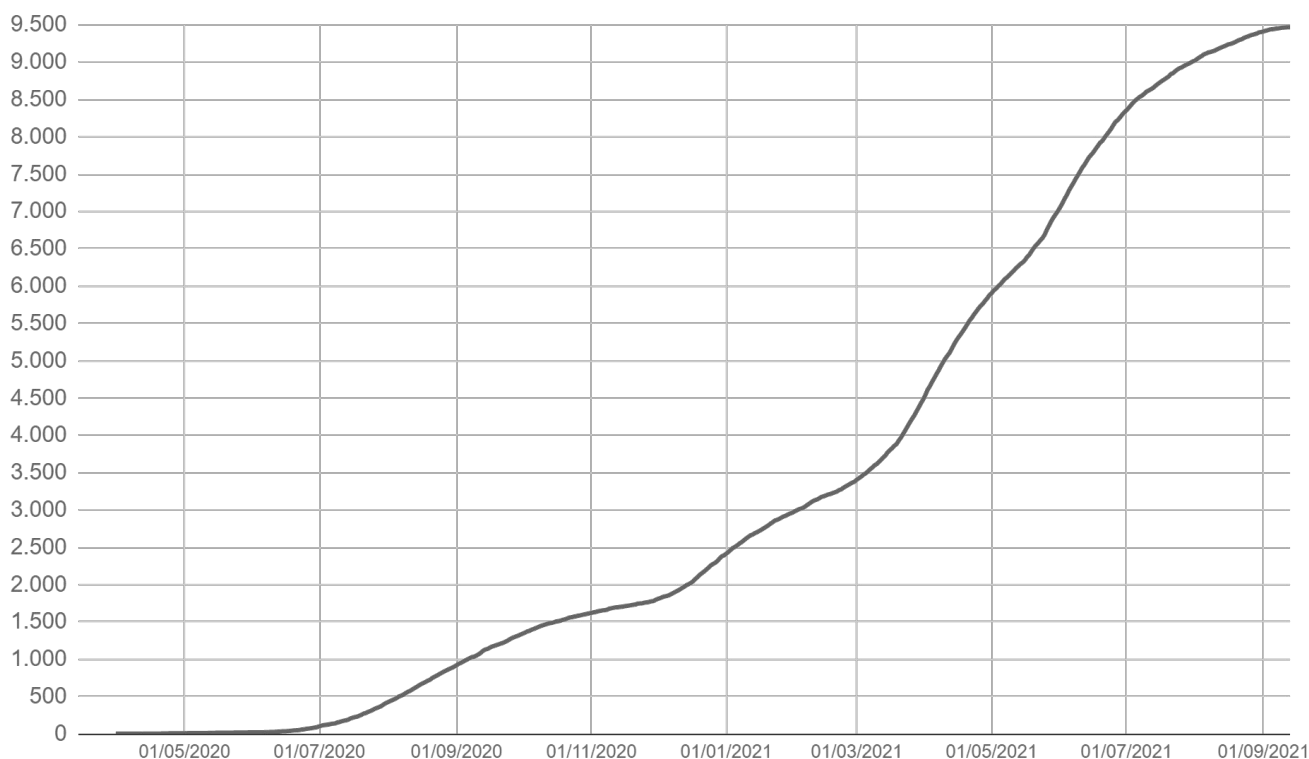
Dia 12/09/2021	Dia 13/09/2021
9.463	9.468
Óbitos novos	Média 7 dias
+5	5,7

Média por data de publicação

Fonte: SES / MS

*Dados sujeitos a alterações pelos municípios.

▶ Óbitos acumulados por data de ocorrência

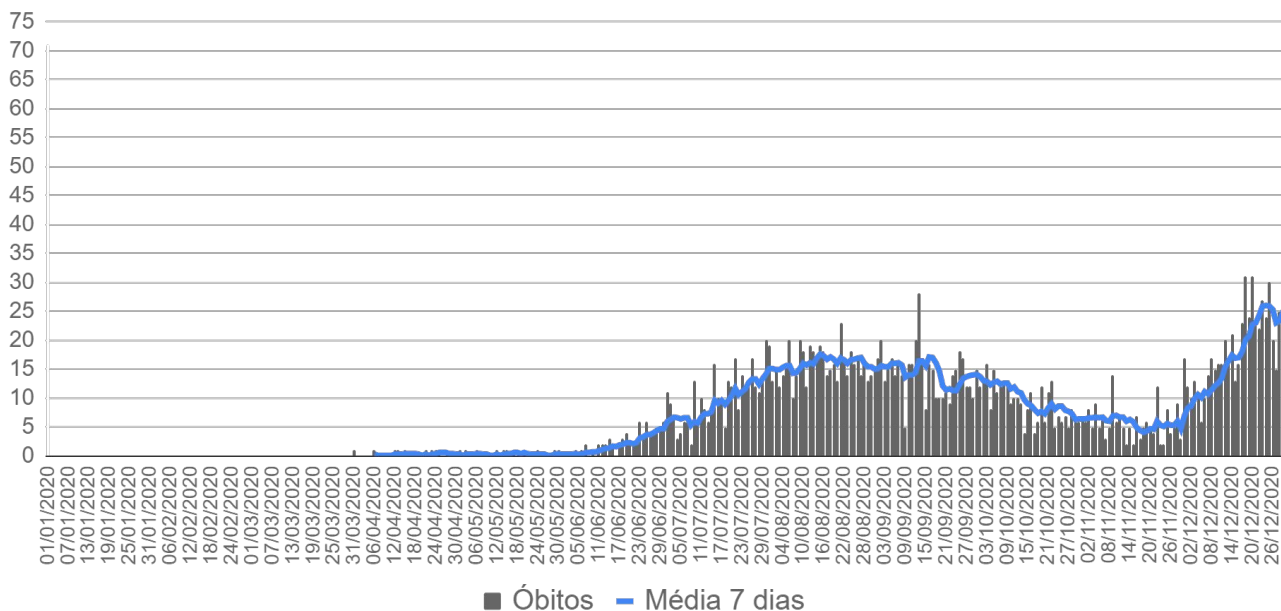


Fonte: SES / MS

*Dados sujeitos a alterações pelos municípios.

▶ Evolução dos Óbitos

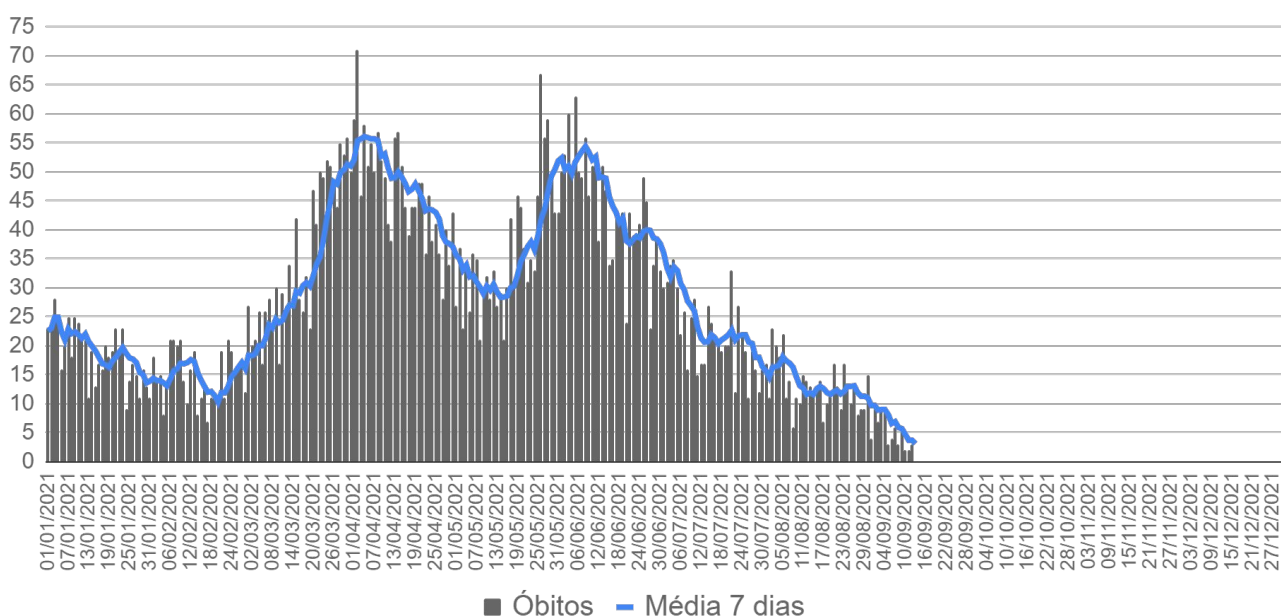
▶ Óbitos por data de ocorrência - 2020



Fonte: SES / MS

*Dados sujeitos a alterações pelos municípios.

▶ Óbitos por data de ocorrência - 2021

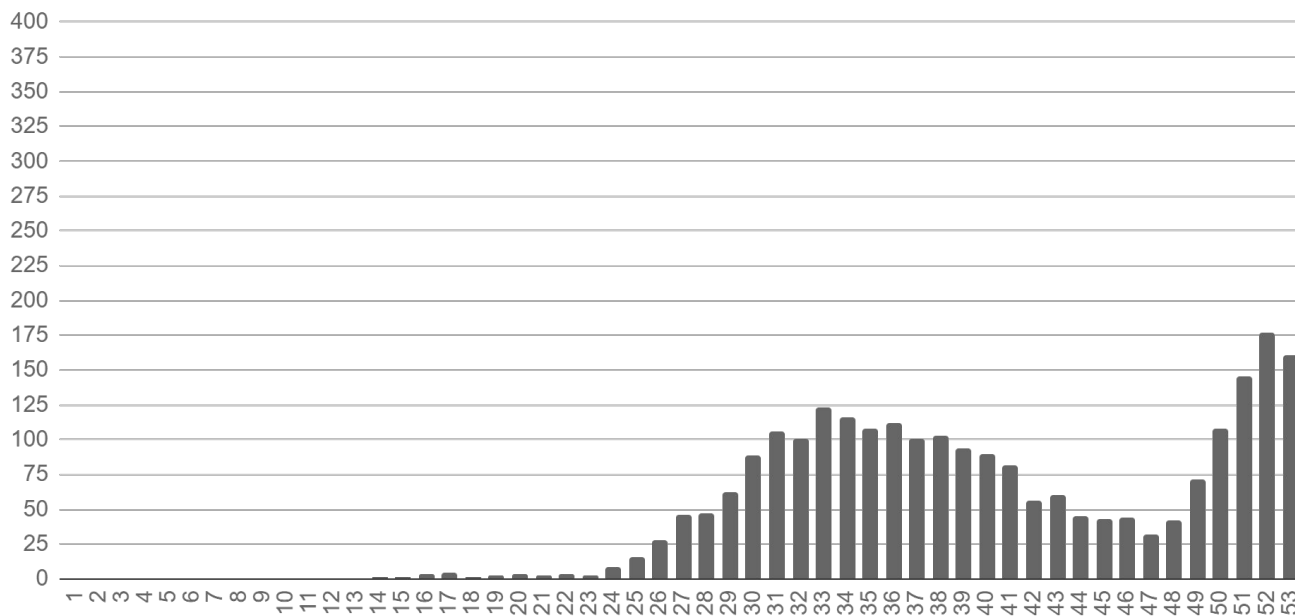


Fonte: SES / MS

*Dados sujeitos a alterações pelos municípios.

▶ Evolução dos Óbitos

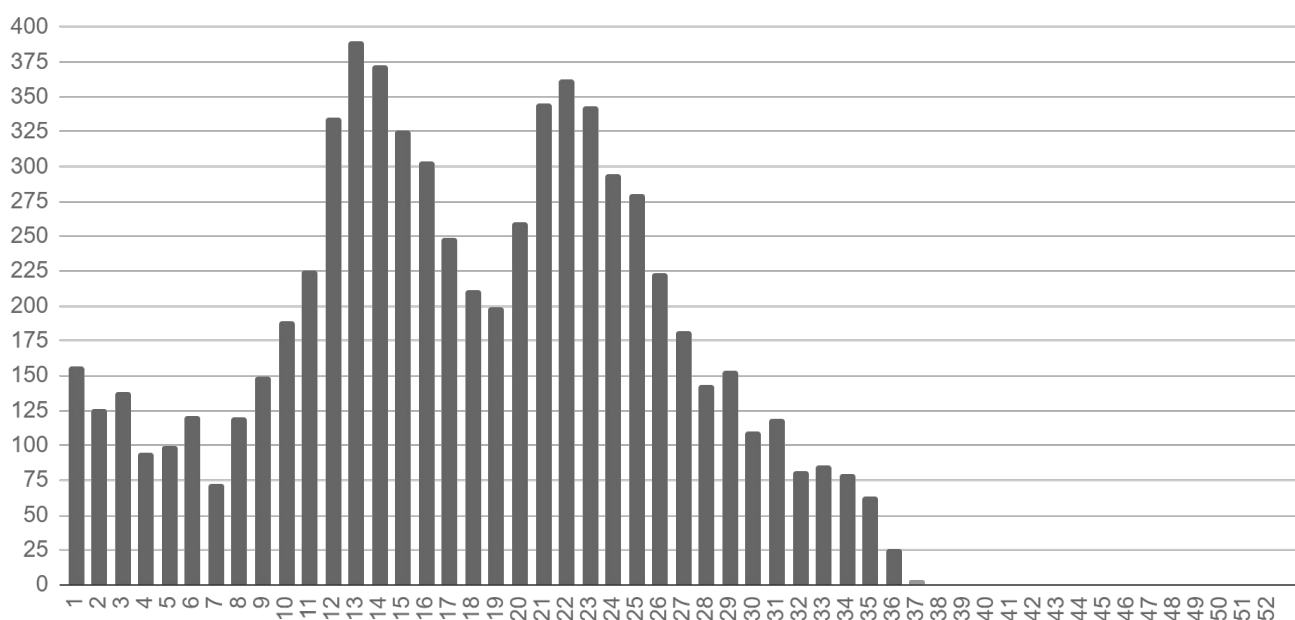
▶ Óbitos por semana epidemiológica de ocorrência - 2020



Fonte: SES / MS

*Dados sujeitos a alterações pelos municípios.

▶ Óbitos por semana epidemiológica de ocorrência - 2021

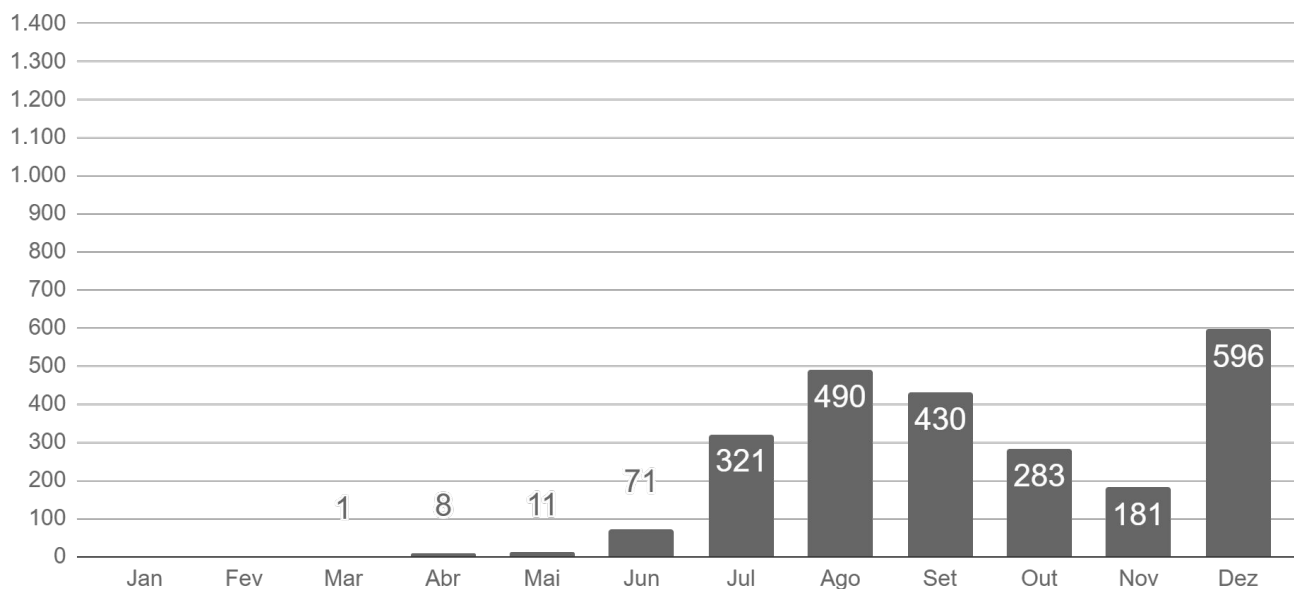


Fonte: SES / MS

*Dados sujeitos a alterações pelos municípios.

► Evolução dos Óbitos

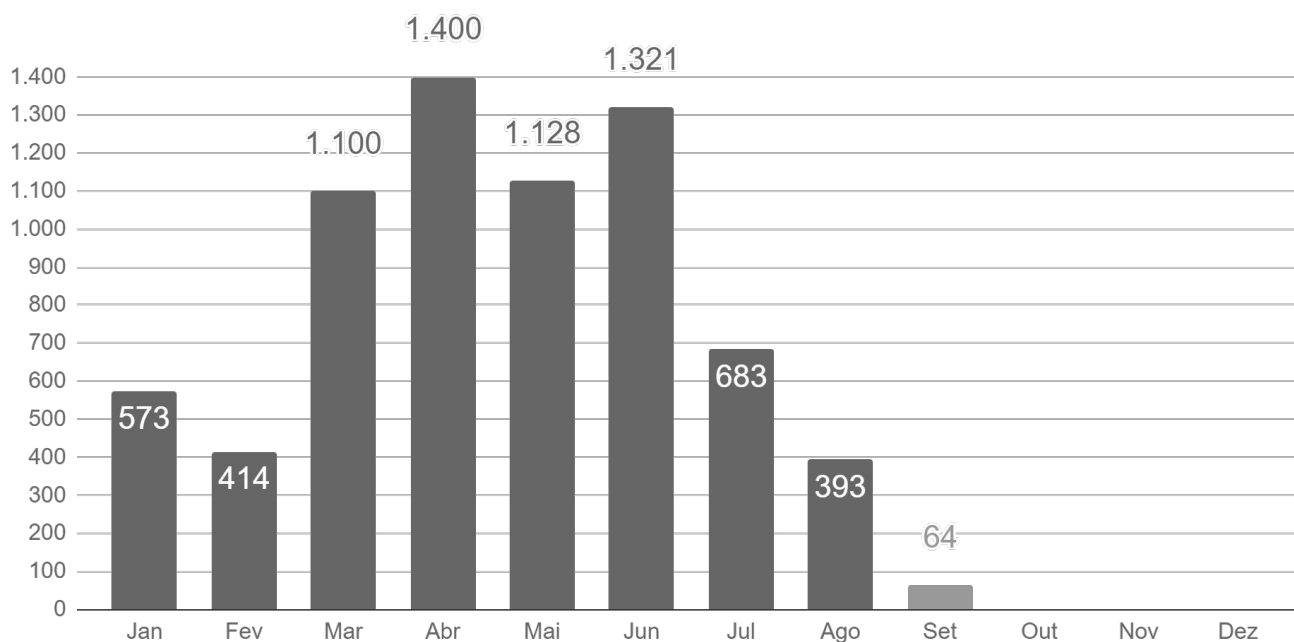
► Óbitos por mês de ocorrência - 2020



Fonte: SES / MS

*Dados sujeitos a alterações pelos municípios.

► Óbitos por mês de ocorrência - 2021



Fonte: SES / MS

*Dados sujeitos a alterações pelos municípios.

► Casos Confirmados Novos

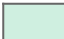
Município	12/09/2021	13/09/2021	Casos novos	Variação
Campo Grande	135.752	135.888	+136	+0,1%
Anastácio	2.631	2.640	+9	+0,3%
São Gabriel do Oeste	4.279	4.285	+6	+0,1%
Costa Rica	3.863	3.865	+2	+0,1%
Maracaju	6.382	6.384	+2	+ < 0,1%
Pedro Gomes	650	652	+2	+0,3%
Rio Brillhante	4.973	4.975	+2	+ < 0,1%
Sonora	2.031	2.033	+2	+0,1%
Amambai	3.303	3.304	+1	+ < 0,1%
Aquidauana	5.663	5.664	+1	+ < 0,1%
Cassilândia	3.067	3.068	+1	+ < 0,1%
Miranda	3.029	3.030	+1	+ < 0,1%
Mundo Novo	2.353	2.354	+1	+ < 0,1%
Nova Andradina	4.013	4.014	+1	+ < 0,1%
Ponta Porã	9.819	9.820	+1	+ < 0,1%
Selvíria	656	657	+1	+0,2%
Vicentina	952	953	+1	+0,1%
Brasilândia	1.273	1.272	-1	-0,1%
Chapadão do Sul	5.230	5.229	-1	-0,0%
Coronel Sapucaia	1.084	1.083	-1	-0,1%
Corumbá	15.452	15.451	-1	-0,0%
Itaquiraí	2.236	2.235	-1	-0,0%
Naviraí	9.453	9.452	-1	-0,0%
Paraíso das Águas	570	569	-1	-0,2%
Terenos	1.758	1.757	-1	-0,1%
Três Lagoas	19.923	19.922	-1	-0,0%
Inocência	1.097	1.095	-2	-0,2%
Dourados	38.534	38.530	-4	-0,0%
Mato Grosso do Sul	370.718	370.873	+155	+ < 0,1%

► COVID-19 na Macrorregião de Campo Grande

Município	Casos notificados	Casos confirmados	Distribuição confirmados	Incidência	Casos sem encerramento
Alcinópolis	1.129	420	0,1%	7.652	-
Anastácio	6.553	2.640	0,7%	10.420	16
Aquidauana	15.015	5.664	1,5%	11.755	22
Bandeirantes	1.605	640	0,2%	8.790	2
Bela Vista	3.070	1.080	0,3%	4.347	3
Bodoquena	1.441	600	0,2%	7.690	1
Bonito	7.447	3.205	0,9%	14.307	3
Camapuã	2.928	930	0,3%	6.801	1
Campo Grande	392.281	135.888	36,6%	14.835	748
Caracol	904	363	0,1%	5.811	-
Chapadão do Sul	14.220	5.229	1,4%	19.733	3
Corguinho	761	269	0,1%	4.368	1
Costa Rica	13.734	3.865	1,0%	18.014	1
Coxim	11.316	4.340	1,2%	12.937	2
Dois Irmãos do Buriti	3.333	1.107	0,3%	9.587	2
Figueirão	639	189	0,1%	6.164	1
Guia Lopes da Laguna	2.837	1.064	0,3%	10.908	10
Jaraguari	1.080	303	0,1%	4.127	-
Jardim	6.905	2.262	0,6%	8.576	4
Maracaju	21.793	6.384	1,7%	13.043	2
Miranda	7.486	3.030	0,8%	10.660	-
Nioaque	3.495	1.061	0,3%	7.692	-
Nova Alvorada do Sul	5.657	2.464	0,7%	10.728	2
Paraíso das Águas	1.676	569	0,2%	9.894	4
Pedro Gomes	1.686	652	0,2%	8.615	4
Porto Murtinho	4.079	1.464	0,4%	8.385	-
Ribas do Rio Pardo	9.752	2.927	0,8%	11.565	62
Rio Negro	1.118	544	0,1%	11.433	-
Rio Verde de Mato Grosso	4.706	2.194	0,6%	10.956	3
Rochedo	2.075	424	0,1%	8.281	1
São Gabriel do Oeste	10.802	4.285	1,2%	15.492	7
Sidrolândia	14.419	5.353	1,4%	8.805	4
Sonora	6.062	2.033	0,5%	10.085	5
Terenos	4.788	1.757	0,5%	7.733	6

Fonte: SES / MS

*Dados sujeitos a alterações pelos municípios.

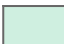
 Municípios com casos novos

► COVID-19 na Macrorregião de Dourados

Município	Casos notificados	Casos confirmados	Distribuição confirmados	Incidência	Casos sem encerramento
Amambai	9.013	3.304	0,9%	8.209	-
Anaurilândia	1.248	563	0,2%	6.176	1
Angélica	3.739	1.427	0,4%	12.878	-
Antônio João	1.784	544	0,1%	5.990	-
Aral Moreira	1.822	560	0,2%	4.476	-
Batayporã	3.310	1.097	0,3%	9.650	-
Caarapó	9.880	4.072	1,1%	13.133	3
Coronel Sapucaia	2.887	1.083	0,3%	7.010	2
Deodópolis	4.672	1.959	0,5%	15.020	-
Douradina	1.650	630	0,2%	10.456	-
Dourados	110.625	38.530	10,4%	16.900	26
Eldorado	2.751	1.333	0,4%	10.709	1
Fátima do Sul	8.208	2.812	0,8%	14.683	-
Glória de Dourados	2.766	1.231	0,3%	12.392	-
Iguatemi	2.477	978	0,3%	6.010	-
Itaporã	5.759	1.991	0,5%	7.815	-
Itaquiraí	4.475	2.235	0,6%	10.345	1
Ivinhema	9.888	4.897	1,3%	21.038	-
Japorã	596	217	0,1%	2.315	-
Jateí	1.378	489	0,1%	12.179	-
Juti	1.388	650	0,2%	9.474	-
Laguna Carapã	1.743	610	0,2%	8.138	-
Mundo Novo	5.843	2.354	0,6%	12.671	2
Naviraí	21.250	9.452	2,5%	16.734	3
Nova Andradina	13.992	4.014	1,1%	7.161	4
Novo Horizonte do Sul	1.602	498	0,1%	14.004	1
Paranhos	1.280	571	0,2%	3.917	-
Ponta Porã	28.349	9.820	2,6%	10.302	6
Rio Brillhante	12.231	4.975	1,3%	12.808	7
Sete Quedas	1.836	738	0,2%	6.864	-
Tacuru	2.454	733	0,2%	6.214	-
Taquarussu	2.019	268	0,1%	7.469	2
Vicentina	2.473	953	0,3%	15.585	4

Fonte: SES / MS

*Dados sujeitos a alterações pelos municípios.

 Municípios com casos novos

► COVID-19 na Macrorregião de Três Lagoas

Município	Casos notificados	Casos confirmados	Distribuição confirmados	Incidência	Casos sem encerramento
Água Clara	6.681	2.941	0,8%	18.353	-
Aparecida do Taboado	7.533	3.649	1,0%	13.829	6
Bataguassu	6.920	3.509	0,9%	14.856	11
Brasilândia	3.138	1.272	0,3%	10.748	51
Cassilândia	9.496	3.068	0,8%	13.906	4
Inocência	3.127	1.095	0,3%	14.473	1
Paranaíba	14.072	5.116	1,4%	12.066	4
Santa Rita do Pardo	1.922	637	0,2%	8.015	14
Selvíria	1.511	657	0,2%	10.023	-
Três Lagoas	64.675	19.922	5,4%	15.920	26

Fonte: SES / MS

*Dados sujeitos a alterações pelos municípios.

 Municípios com casos novos

► COVID-19 na Macrorregião de Corumbá

Município	Casos notificados	Casos confirmados	Distribuição confirmados	Incidência	Casos sem encerramento
Corumbá	45.236	15.451	4,2%	13.714	43
Ladário	7.216	2.769	0,7%	11.518	4

Fonte: SES / MS

*Dados sujeitos a alterações pelos municípios.

 Municípios com casos novos

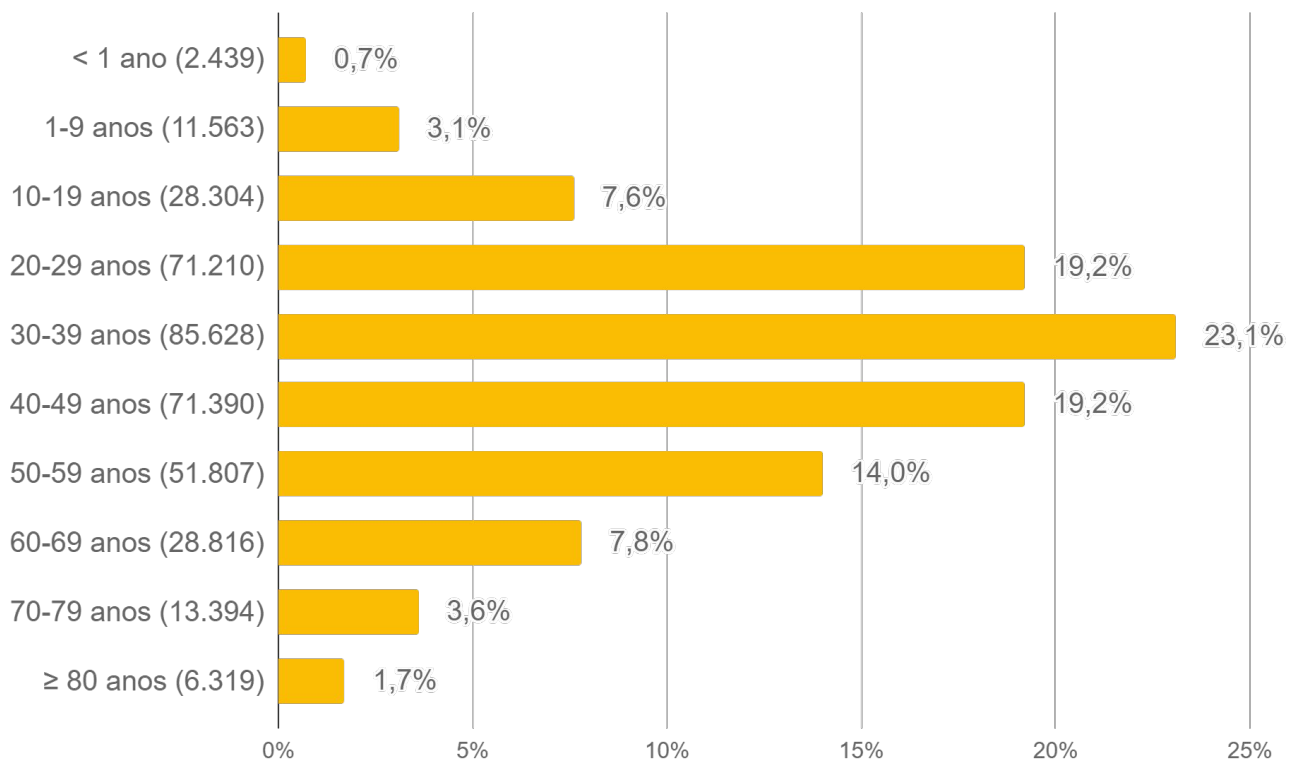
► Cálculo da taxa de incidência

$$\text{Taxa de incidência} = \frac{\text{casos confirmados}}{\text{população}} \times 100 \text{ mil habitantes}$$

► Casos sem encerramento

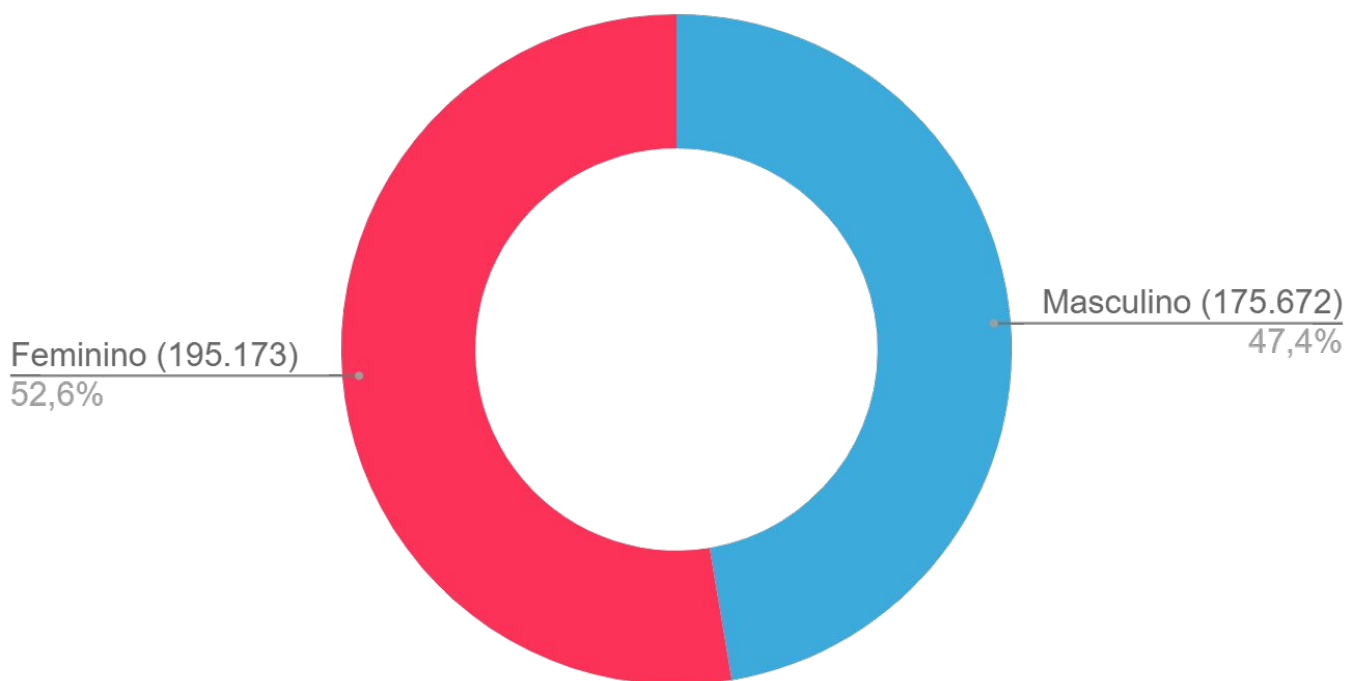
Casos sem encerramento são notificações que estão aguardando resultados de exames laboratoriais ou ainda não foram encerrados pelos municípios nos sistemas de informação e-SUS VE ou SIVEP Gripe.

► Perfil dos Casos Confirmados



Fonte: SES / MS

*Dados sujeitos a alterações pelos municípios.



Fonte: SES / MS

*Dados sujeitos a alterações pelos municípios.

► Casos Confirmados por Tipo de Teste

► Tipos de confirmação

Clínico	Clínico-epidemiológico	Clínico-imagem	Laboratorial
943 (0,3%)	3.625 (1,0%)	939 (0,3%)	365.366 (98,5%)

► Confirmação laboratorial

- **RT-PCR:** O diagnóstico laboratorial para identificação do vírus SARS-CoV-2 é realizado por meio das técnicas de RT-PCR em tempo real e sequenciamento parcial ou total do genoma viral.
- **Teste rápido:** O teste rápido é utilizado para detecção anticorpos IgM e IgG contra o coronavírus e tem por base a metodologia de cromatografia de fluxo lateral. São testes qualitativos para triagem e auxílio diagnóstico.
- **Sorologia:** Detecta a presença de anticorpos específicos de Classe IgA, IgM e/ou IgG contra o vírus SARS-CoV-2 pela metodologia de enzima imunoensaio ou imunoensaio por quimioluminescência. São testes quantitativos, que fornecem dados adicionais para a interpretação dos resultados.
- **Não informado:** Quando não foi realizado o devido preenchimento pelo município notificador nos sistemas de informação oficiais (e-SUS VE e SIVEP Gripe).

Município	RT-PCR		Teste Rápido		Sorologia		Não Informado		Total
Água Clara	1.461	49,7%	1.406	47,8%			72	2,4%	2.939
Alcinópolis	125	30,0%	273	65,6%	1	0,2%	17	4,1%	416
Amambai	2.457	74,7%	725	22,0%	2	0,1%	106	3,2%	3.290
Anastácio	1.601	61,1%	997	38,0%	1		23	0,9%	2.622
Anaurilândia	232	41,5%	314	56,2%	1	0,2%	12	2,1%	559
Angélica	933	65,5%	445	31,3%			46	3,2%	1.424
Antônio João	333	61,4%	189	34,9%			20	3,7%	542
Aparecida do Taboado	1.218	33,5%	2.337	64,2%	1		84	2,3%	3.640
Aquidauana	3.099	54,8%	2.437	43,1%	11	0,2%	103	1,8%	5.650
Aral Moreira	193	34,6%	349	62,5%	1	0,2%	15	2,7%	558
Bandeirantes	306	48,0%	327	51,3%	1	0,2%	4	0,6%	638
Bataguassu	396	11,3%	2.935	83,8%	1		171	4,9%	3.503
Batayporã	598	55,0%	473	43,5%			16	1,5%	1.087
Bela Vista	553	51,3%	494	45,8%			31	2,9%	1.078

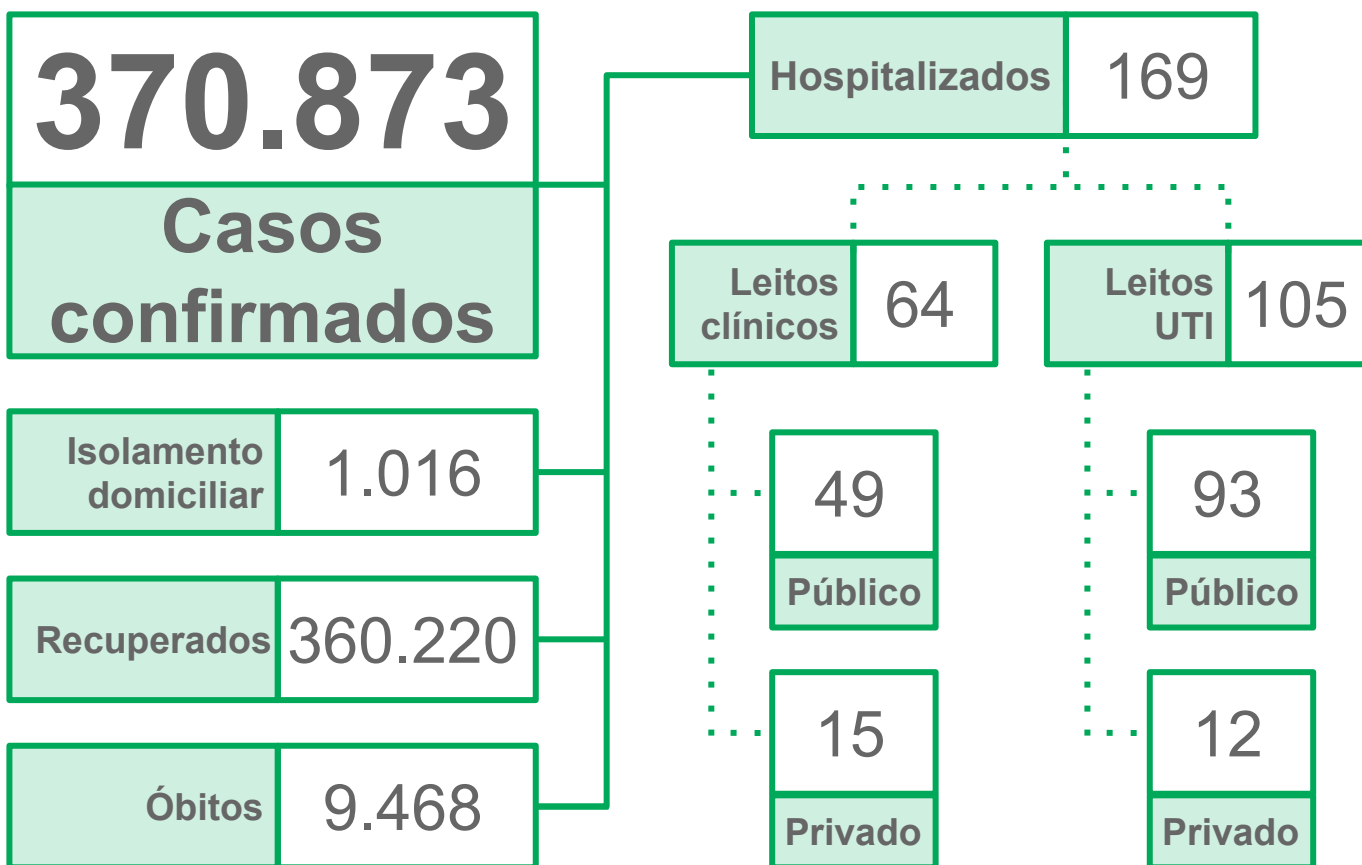
► Casos Confirmados por Tipo de Teste

Município	RT-PCR		Teste Rápido		Sorologia		Não Informado		Total
Bodoquena	290	49,2%	295	50,0%			5	0,8%	590
Bonito	1.298	40,6%	1.845	57,7%	2	0,1%	52	1,6%	3.197
Brasilândia	490	38,6%	745	58,8%			33	2,6%	1.268
Caarapó	1.317	32,4%	2.697	66,3%	6	0,1%	50	1,2%	4.070
Camapuã	783	84,4%	126	13,6%	3	0,3%	16	1,7%	928
Campo Grande	82.089	62,4%	43.975	33,4%	2.268	1,7%	3.258	2,5%	131.590
Caracol	174	48,6%	181	50,6%			3	0,8%	358
Cassilândia	298	9,8%	2.635	86,6%	26	0,9%	84	2,8%	3.043
Chapadão do Sul	2.601	49,8%	2.528	48,4%	4	0,1%	85	1,6%	5.218
Corguinho	239	89,2%	28	10,4%			1	0,4%	268
Coronel Sapucaia	503	46,5%	565	52,3%	3	0,3%	10	0,9%	1.081
Corumbá	8.378	54,3%	6.509	42,2%	28	0,2%	502	3,3%	15.417
Costa Rica	2.308	59,7%	1.495	38,7%			60	1,6%	3.863
Coxim	2.124	49,4%	2.021	47,0%	4	0,1%	152	3,5%	4.301
Deodópolis	560	28,6%	1.336	68,3%			60	3,1%	1.956
Dois Irmãos do Buriti	421	38,1%	679	61,4%	1	0,1%	5	0,5%	1.106
Douradina	307	49,4%	290	46,6%	1	0,2%	24	3,9%	622
Dourados	18.493	48,1%	18.943	49,2%	52	0,1%	984	2,6%	38.472
Eldorado	844	63,5%	398	29,9%	3	0,2%	85	6,4%	1.330
Fátima do Sul	1.629	58,1%	1.109	39,5%	1		66	2,4%	2.805
Figueirão	54	32,7%	101	61,2%			10	6,1%	165
Glória de Dourados	381	31,1%	816	66,6%			29	2,4%	1.226
Guia Lopes da Laguna	721	67,8%	333	31,3%	1	0,1%	8	0,8%	1.063
Iguatemi	593	60,8%	361	37,0%			22	2,3%	976
Inocência	997	91,2%	94	8,6%	1	0,1%	1	0,1%	1.093
Itaporã	1.245	62,6%	697	35,0%			48	2,4%	1.990
Itaquiraí	433	19,4%	1.727	77,4%			70	3,1%	2.230
Ivinhema	2.027	41,4%	2.760	56,4%	5	0,1%	101	2,1%	4.893
Japorã	74	34,9%	132	62,3%			6	2,8%	212
Jaraguari	207	70,4%	84	28,6%			3	1,0%	294
Jardim	1.318	58,6%	886	39,4%	1		45	2,0%	2.250
Jateí	266	54,8%	213	43,9%			6	1,2%	485
Juti	429	66,4%	207	32,0%			10	1,5%	646

► Casos Confirmados por Tipo de Teste

Município	RT-PCR		Teste Rápido		Sorologia		Não Informado		Total
	Quantidade	Porcentagem	Quantidade	Porcentagem	Quantidade	Porcentagem	Quantidade	Porcentagem	
Ladário	1.932	70,3%	779	28,4%			36	1,3%	2.747
Laguna Carapã	260	42,8%	328	53,9%	1	0,2%	19	3,1%	608
Maracaju	2.214	34,7%	3.965	62,2%	14	0,2%	185	2,9%	6.378
Miranda	1.985	65,6%	982	32,4%	10	0,3%	50	1,7%	3.027
Mundo Novo	658	28,1%	1.585	67,7%			98	4,2%	2.341
Naviraí	3.492	37,0%	5.431	57,5%	7	0,1%	513	5,4%	9.443
Nioaque	596	56,4%	436	41,3%			24	2,3%	1.056
Nova Alvorada do Sul	1.846	75,4%	589	24,1%			14	0,6%	2.449
Nova Andradina	1.792	44,8%	1.843	46,1%	2	0,1%	361	9,0%	3.998
Novo Horizonte do Sul	77	15,5%	417	84,1%			2	0,4%	496
Paraíso das Águas	343	60,6%	202	35,7%			21	3,7%	566
Paranaíba	987	21,2%	3.576	76,9%	1		88	1,9%	4.652
Paranhos	385	67,4%	178	31,2%			8	1,4%	571
Pedro Gomes	237	36,5%	398	61,2%			15	2,3%	650
Ponta Porã	3.360	34,3%	6.278	64,1%	26	0,3%	128	1,3%	9.792
Porto Murtinho	583	40,0%	834	57,3%			39	2,7%	1.456
Ribas do Rio Pardo	1.043	35,8%	1.835	62,9%			39	1,3%	2.917
Rio Brilhante	3.554	71,5%	1.299	26,1%	2		116	2,3%	4.971
Rio Negro	376	69,1%	162	29,8%			6	1,1%	544
Rio Verde de Mato Grosso	994	45,3%	1.145	52,2%	5	0,2%	49	2,2%	2.193
Rochedo	262	62,1%	159	37,7%			1	0,2%	422
Santa Rita do Pardo	129	21,1%	473	77,3%	1	0,2%	9	1,5%	612
São Gabriel do Oeste	1.974	46,1%	2.172	50,8%	13	0,3%	120	2,8%	4.279
Selvária	235	35,8%	394	60,0%			28	4,3%	657
Sete Quedas	494	67,1%	231	31,4%	1	0,1%	10	1,4%	736
Sidrolândia	1.087	20,3%	4.114	76,9%	27	0,5%	119	2,2%	5.347
Sonora	725	37,2%	1.105	56,8%	2	0,1%	115	5,9%	1.947
Tacuru	425	58,1%	299	40,9%			7	1,0%	731
Taquarussu	84	31,8%	170	64,4%			10	3,8%	264
Terenos	1.335	76,2%	400	22,8%	5	0,3%	12	0,7%	1.752
Três Lagoas	9.783	49,2%	9.121	45,9%	30	0,2%	945	4,8%	19.879
Vicentina	432	46,3%	464	49,7%	1	0,1%	36	3,9%	933
Total	191.075	52,3%	161.876	44,3%	2.578	0,7%	9.837	2,7%	365.366

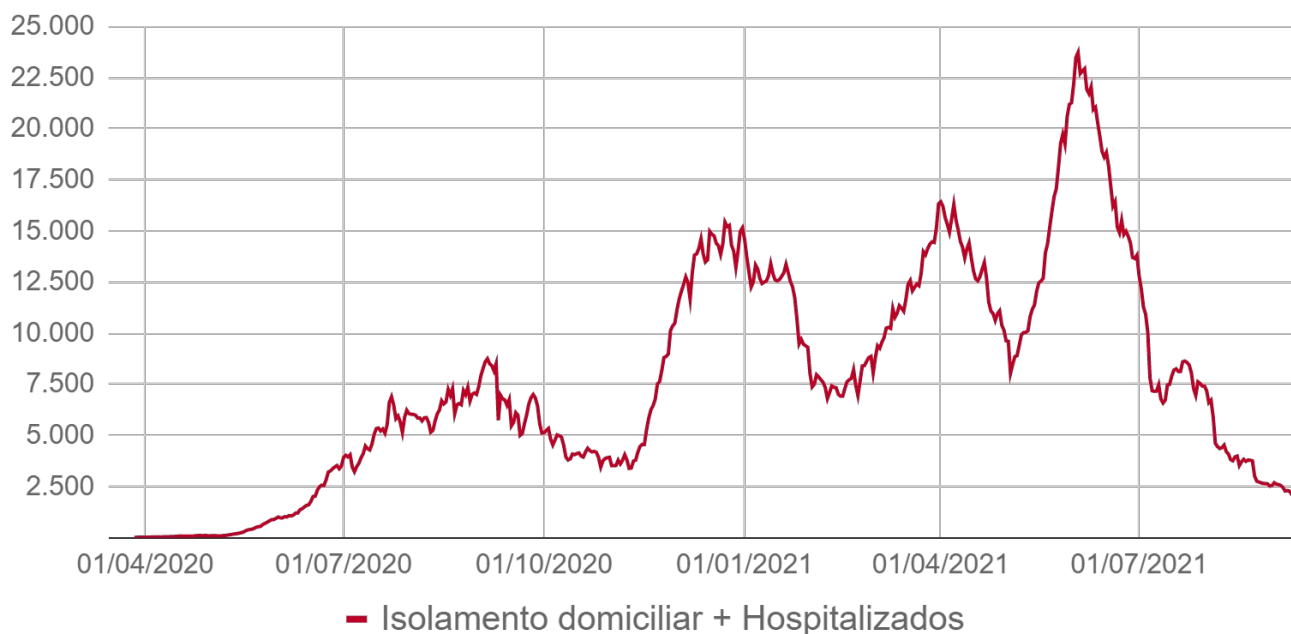
► Situação Atual dos Casos Confirmados



Fonte: SES / MS

*Dados sujeitos a alterações pelos municípios.

► Casos ativos



Fonte: SES / MS

*Dados sujeitos a alterações pelos municípios.

► Ocupação de Leitos Hospitalares

► Ocupação de leitos públicos por COVID-19

	Leitos clínicos		Leitos UTI	
	Adulto	Pediátrico	Adulto	Pediátrico
Leitos existentes	704	108	334	5
Casos confirmados	48	1	92	1
Casos suspeitos	27	2	17	0
Taxa de ocupação	75 (11%)	3 (3%)	109 (33%)	1 (20%)

Fonte: CORE, Central de Regulação de Campo Grande, Central de Regulação de Dourados, CNES e Resolução 202 CIB/MS, Setembro/2021
 *Dados sujeitos a alterações pelos municípios.

► Ocupação de leitos privados por COVID-19

	Leitos clínicos		Leitos UTI	
	Adulto	Pediátrico	Adulto	Pediátrico
Leitos existentes	124	8	72	0
Casos confirmados	15	0	12	0
Casos suspeitos	3	0	5	0
Taxa de ocupação	18 (15%)	0 (0%)	17 (24%)	0 (0%)

Fonte: COVID Hospitalar
 *Dados sujeitos a alterações pelos municípios.

$$\text{Taxa de ocupação (\%)} = \frac{\text{casos confirmados} + \text{casos suspeitos de COVID-19}}{\text{leitos existentes}}$$

► Ocupação de Leitos Hospitalares

► Ocupação de leitos UTI SUS por macrorregião de internação

	Leitos UTI SUS Ofertados Global ¹	Confirmados COVID-19	Suspeitos COVID-19	Não COVID-19 ²	Ocupação Global ³
Macrorregião Campo Grande⁴	330	18%	2%	31%	51%
Macrorregião Dourados⁵	133	17%	5%	35%	57%
Macrorregião Três Lagoas	50	14%	6%	22%	42%
Macrorregião Corumbá	17	6%	6%	35%	47%

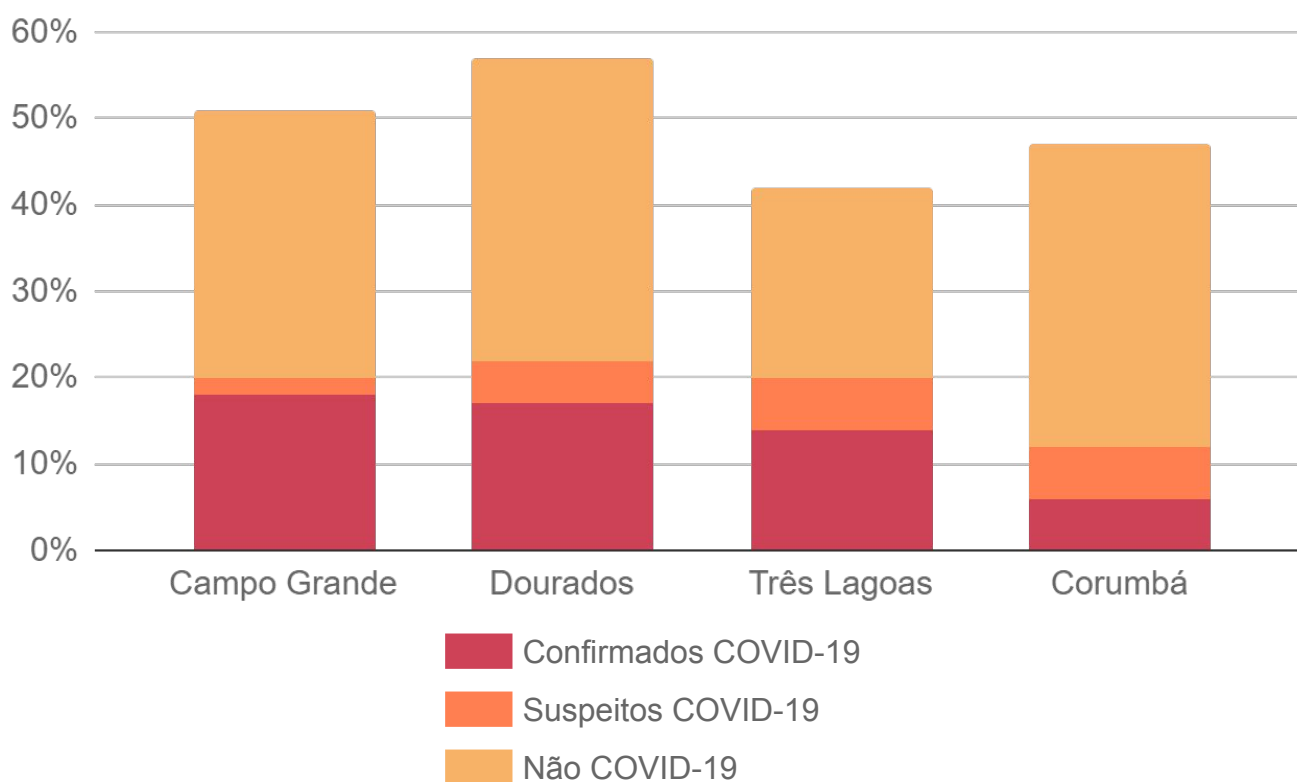
1) Global: representa todos os leitos UTI, incluindo leitos UTI para COVID-19 e UTI geral.

2) Não COVID-19: representa os leitos UTI geral + leitos UTI para COVID-19 que possuem pacientes internados por outros agravos.

3) O excedente da capacidade, quando houver, representa pacientes em leitos COVID-19 ainda não habilitados pelo SUS, mantidos pelas secretarias municipais e estadual de saúde.

4) Dados informados pelos NIR dos estabelecimentos hospitalares do município de Campo Grande

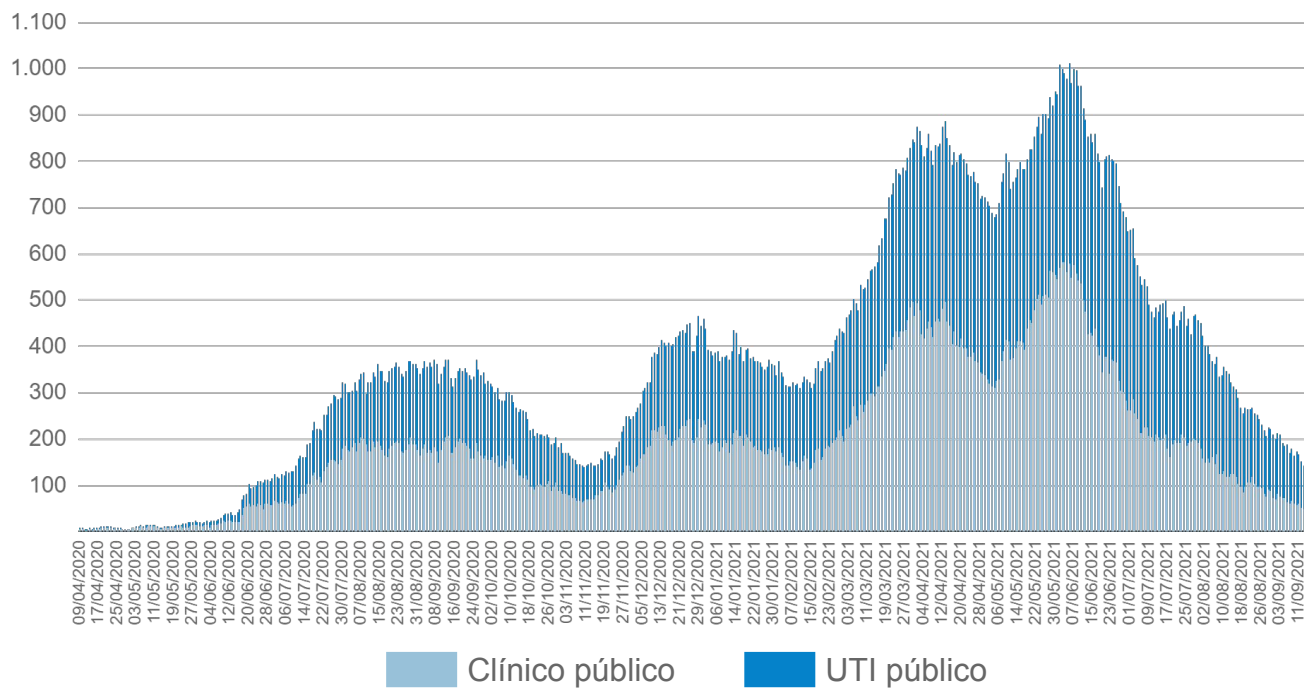
5) Dados referentes aos hospitais do município de Dourados são fornecidos pela Central de Regulação de Dourados.



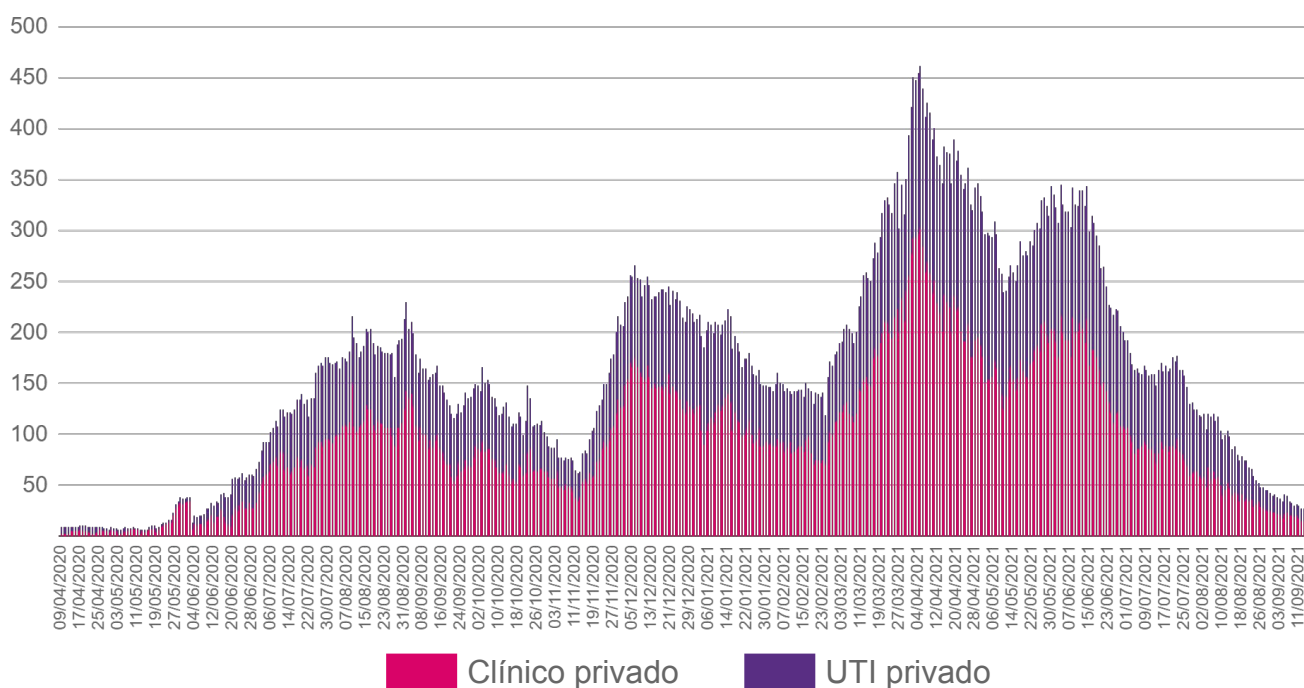
Fonte: CORE, Central de Regulação de Campo Grande, Central de Regulação de Dourados, CNES e Resolução 202 CIB/MS, Setembro/2021
*Dados sujeitos a alterações pelos municípios.

▶ Ocupação de Leitos Hospitalares

▶ Evolução da ocupação de leitos públicos



▶ Evolução da ocupação de leitos privados



Fonte: SES / MS

*Dados sujeitos a alterações pelos municípios.

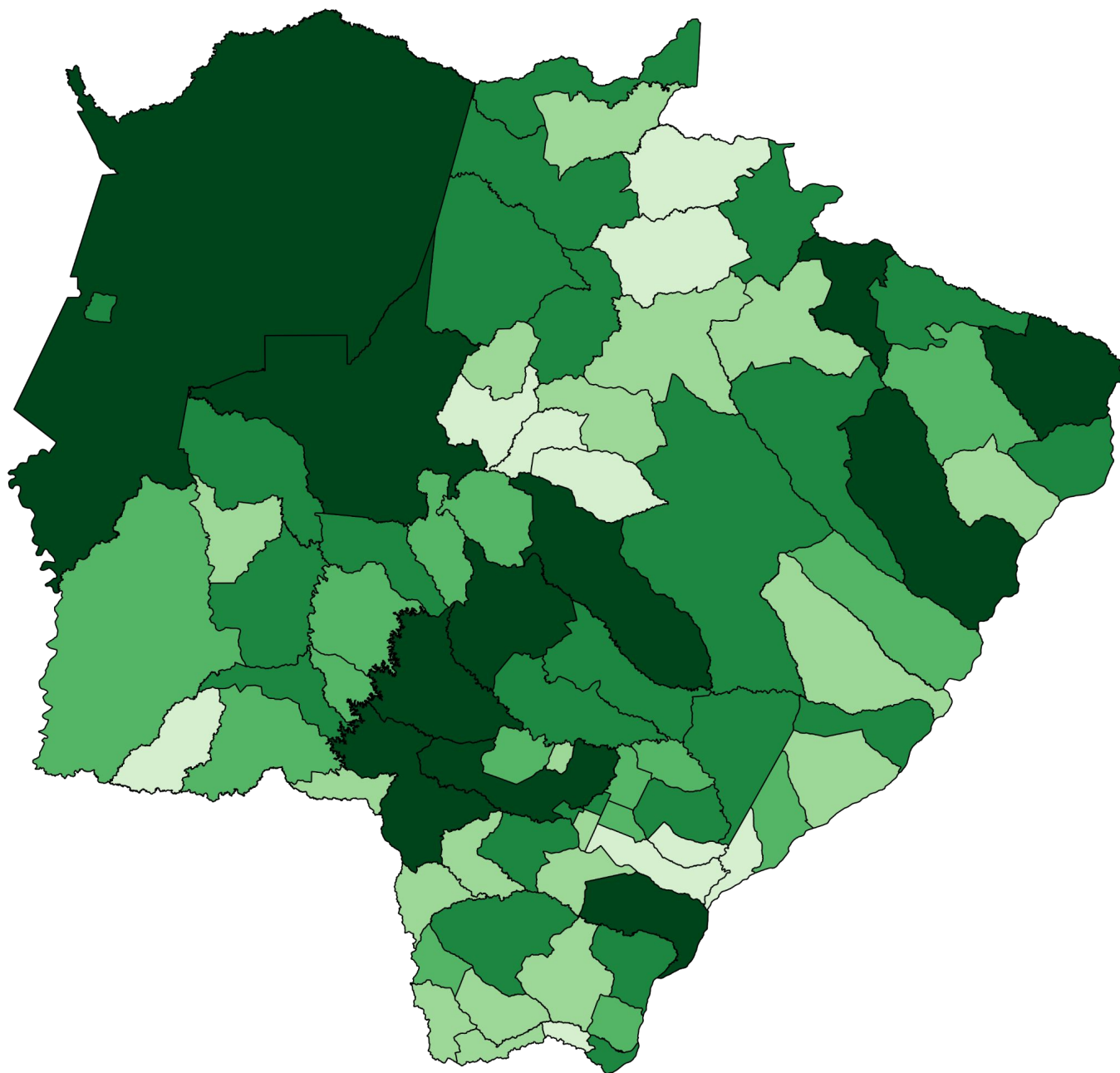
► Frequência e Distribuição dos Casos Confirmados

► Em ordem decrescente de casos confirmados

		Município	Casos	%
		Mato Grosso do Sul	370.873	100%
1	=	Campo Grande	135.888	36,6%
2	=	Dourados	38.530	10,4%
3	=	Três Lagoas	19.922	5,4%
4	=	Corumbá	15.451	4,2%
5	=	Ponta Porã	9.820	2,6%
6	=	Naviraí	9.452	2,5%
7	=	Maracaju	6.384	1,7%
8	=	Aquidauana	5.664	1,5%
9	=	Sidrolândia	5.353	1,4%
10	=	Chapadão do Sul	5.229	1,4%
11	=	Paranaíba	5.116	1,4%
12	=	Rio Brilhante	4.975	1,3%
13	=	Ivinhema	4.897	1,3%
14	=	Coxim	4.340	1,2%
15	=	São Gabriel do Oeste	4.285	1,2%
16	=	Caarapó	4.072	1,1%
17	=	Nova Andradina	4.014	1,1%
18	=	Costa Rica	3.865	1,0%
19	=	Aparecida do Taboado	3.649	1,0%
20	=	Bataguassu	3.509	0,9%
21	=	Amambai	3.304	0,9%
22	=	Bonito	3.205	0,9%
23	=	Cassilândia	3.068	0,8%
24	=	Miranda	3.030	0,8%
25	=	Água Clara	2.941	0,8%
26	=	Ribas do Rio Pardo	2.927	0,8%
27	=	Fátima do Sul	2.812	0,8%
28	=	Ladário	2.769	0,7%
29	=	Anastácio	2.640	0,7%
30	=	Nova Alvorada do Sul	2.464	0,7%
31	=	Mundo Novo	2.354	0,6%
32	=	Jardim	2.262	0,6%
33	=	Itaquiraí	2.235	0,6%
34	=	Rio Verde de Mato Grosso	2.194	0,6%
35	=	Sonora	2.033	0,5%
36	=	Itaporã	1.991	0,5%
37	=	Deodápolis	1.959	0,5%
38	=	Terenos	1.757	0,5%
39	=	Porto Murtinho	1.464	0,4%

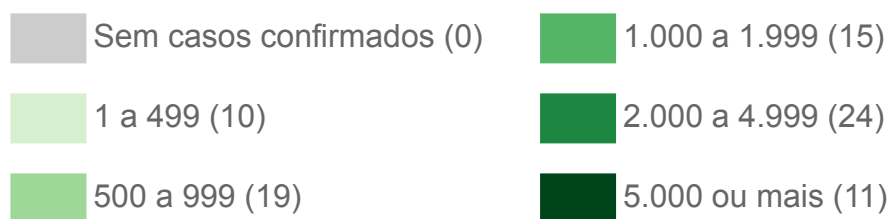
		Município	Casos	%
40	=	Angélica	1.427	0,4%
41	=	Eldorado	1.333	0,4%
42	=	Brasilândia	1.272	0,3%
43	=	Glória de Dourados	1.231	0,3%
44	=	Dois Irmãos do Buriti	1.107	0,3%
45	=	Batayporã	1.097	0,3%
46	▼	Inocência	1.095	0,3%
47	▼	Coronel Sapucaia	1.083	0,3%
48	▼	Bela Vista	1.080	0,3%
49	▼	Guia Lopes da Laguna	1.064	0,3%
50	▼	Nioaque	1.061	0,3%
51	▼	Iguatemi	978	0,3%
52	▼	Vicentina	953	0,3%
53	▼	Camapuã	930	0,3%
54	▼	Sete Quedas	738	0,2%
55	▼	Tacuru	733	0,2%
56	▼	Selvéria	657	0,2%
57	▼	Pedro Gomes	652	0,2%
58	▼	Juti	650	0,2%
59	▼	Bandeirantes	640	0,2%
60	▼	Santa Rita do Pardo	637	0,2%
61	▼	Douradina	630	0,2%
62	▼	Laguna Carapã	610	0,2%
63	▼	Bodoquena	600	0,2%
64	▼	Paranhos	571	0,2%
65	▼	Paraíso das Águas	569	0,2%
66	▼	Anaurilândia	563	0,2%
67	▼	Aral Moreira	560	0,2%
68	▼	Antônio João	544	0,1%
68	▼	Rio Negro	544	0,1%
69	▼	Novo Horizonte do Sul	498	0,1%
70	▼	Jateí	489	0,1%
71	▼	Rochedo	424	0,1%
72	▼	Alcinópolis	420	0,1%
73	▼	Caracol	363	0,1%
74	▼	Jaraguari	303	0,1%
75	▼	Corguinho	269	0,1%
76	▼	Taquarussu	268	0,1%
77	▼	Japorã	217	0,1%
78	▼	Figueirão	189	0,1%

► Distribuição Espacial dos Casos Confirmados



Fonte: SES / MS

*Dados sujeitos a alterações pelos municípios.



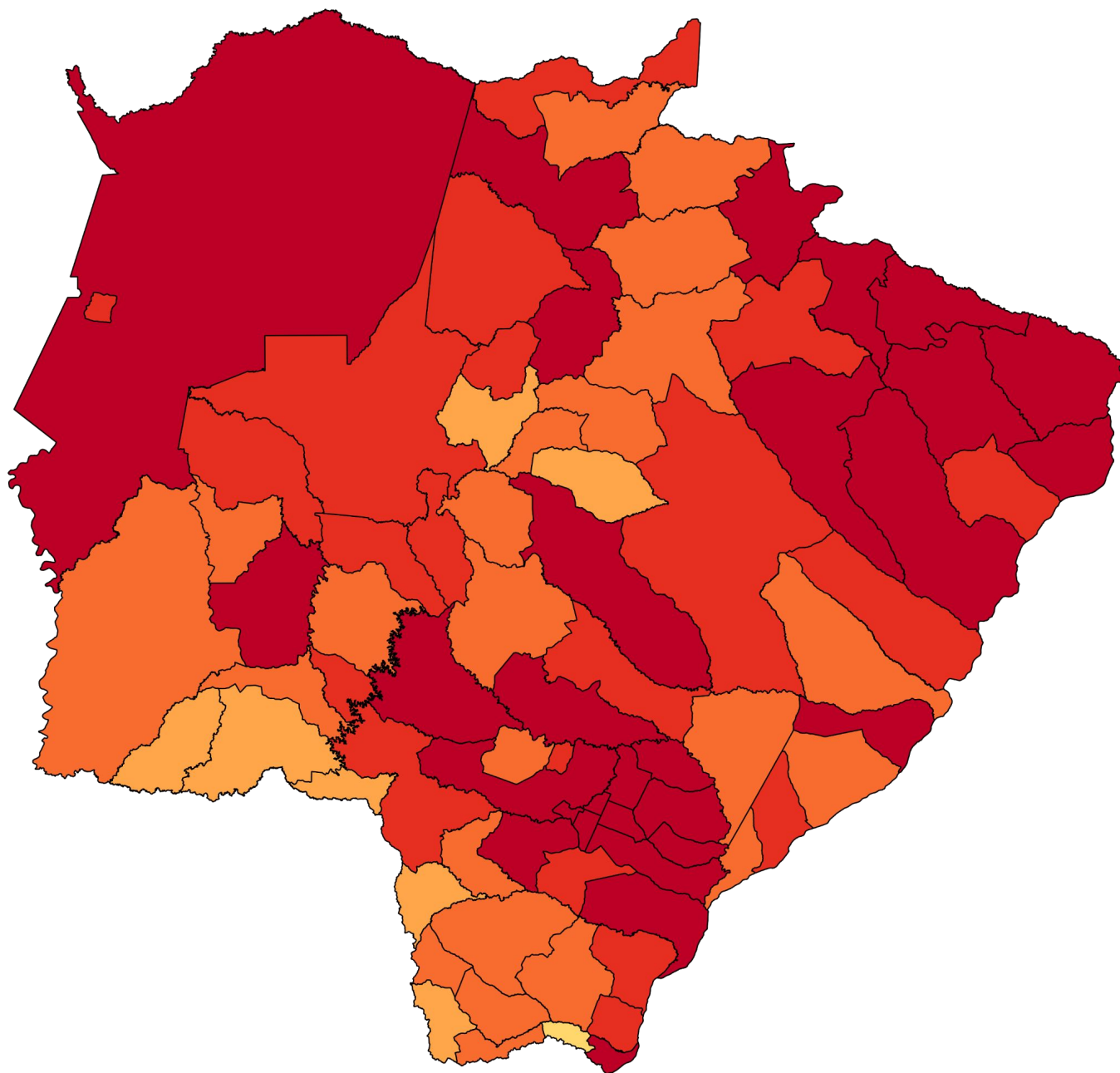
► Incidência dos Casos Confirmados

► Por 100 mil habitantes em ordem decrescente

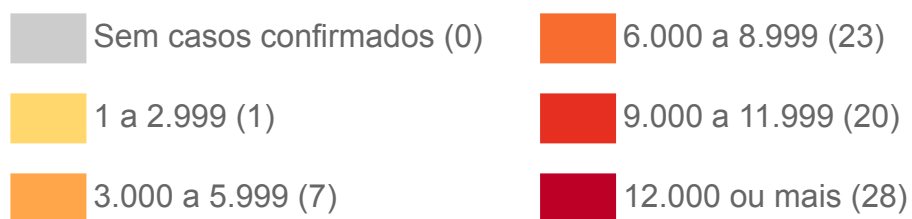
	Município	Incidência
	Mato Grosso do Sul	13.063
1 =	Ivinhema	21.038
2 =	Chapadão do Sul	19.733
3 =	Água Clara	18.353
4 =	Costa Rica	18.014
5 =	Dourados	16.900
6 =	Naviraí	16.734
7 =	Três Lagoas	15.920
8 =	Vicentina	15.585
9 =	São Gabriel do Oeste	15.492
10 =	Deodópolis	15.020
11 =	Bataguassu	14.856
12 =	Campo Grande	14.835
13 =	Fátima do Sul	14.683
14 =	Inocência	14.473
15 =	Bonito	14.307
16 =	Novo Horizonte do Sul	14.004
17 =	Cassilândia	13.906
18 =	Aparecida do Taboado	13.829
19 =	Corumbá	13.714
20 =	Caarapó	13.133
21 =	Maracaju	13.043
22 =	Coxim	12.937
23 =	Angélica	12.878
24 =	Rio Brilhante	12.808
25 =	Mundo Novo	12.671
26 =	Glória de Dourados	12.392
27 =	Jateí	12.179
28 =	Paranaíba	12.066
29 =	Aquidauana	11.755
30 =	Ribas do Rio Pardo	11.565
31 =	Ladário	11.518
32 =	Rio Negro	11.433
33 =	Rio Verde de Mato Grosso	10.956
34 =	Guia Lopes da Laguna	10.908
35 =	Brasilândia	10.748
36 =	Nova Alvorada do Sul	10.728
37 =	Eldorado	10.709
38 =	Miranda	10.660
39 =	Douradina	10.456

	Município	Incidência
40 =	Anastácio	10.420
41 =	Itaquiraí	10.345
42 =	Ponta Porã	10.302
43 =	Sonora	10.085
44 =	Selvéria	10.023
45 =	Paraíso das Águas	9.894
46 =	Batayporã	9.650
47 =	Dois Irmãos do Buriti	9.587
48 =	Juti	9.474
49 =	Sidrolândia	8.805
50 =	Bandeirantes	8.790
51 =	Pedro Gomes	8.615
52 =	Jardim	8.576
53 =	Porto Murtinho	8.385
54 =	Rochedo	8.281
55 =	Amambai	8.209
56 =	Laguna Carapã	8.138
57 =	Santa Rita do Pardo	8.015
58 =	Itaporã	7.815
59 =	Terenos	7.733
60 =	Nioaque	7.692
61 =	Bodoquena	7.690
62 =	Alcinópolis	7.652
63 =	Taquarussu	7.469
64 =	Nova Andradina	7.161
65 =	Coronel Sapucaia	7.010
66 =	Sete Quedas	6.864
67 =	Camapuã	6.801
68 =	Tacuru	6.214
69 =	Anaurilândia	6.176
70 =	Figueirão	6.164
71 =	Iguatemi	6.010
72 =	Antônio João	5.990
73 =	Caracol	5.811
74 =	Aral Moreira	4.476
75 =	Corguinho	4.368
76 =	Bela Vista	4.347
77 =	Jaraguari	4.127
78 =	Paranhos	3.917
79 =	Japorã	2.315

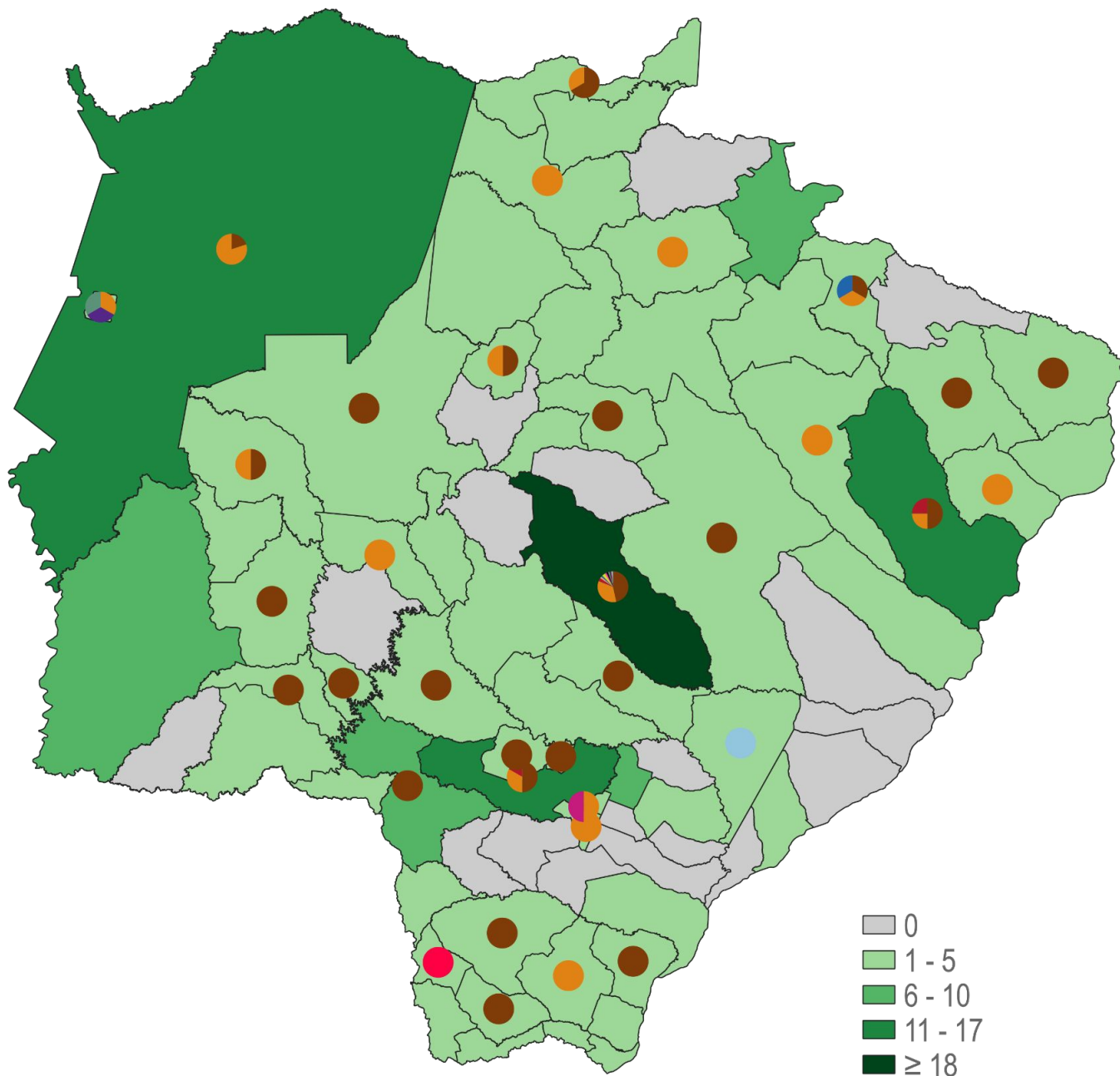
► Distribuição Espacial por Incidência



Fonte: SES / MS, IBGE (população estimada 2021)
*Dados sujeitos a alterações pelos municípios.



▶ Mapeamento Genômico de Mato Grosso do Sul



■ B.1.1.28	■ B.1.1.274	■ B.1.212	■ A.2.5.2	■ AY.4
■ B.1.1.33	■ B.1	■ B.1.240	■ P.1.2	■ B.1.617.2
■ P.2	■ B.1.1	■ N.4	■ N.9	■ P.1.1
■ P.1	■ B.1.1.247	■ B.1.1.44	■ P.1.7	

Fonte: LACEN, SES / MS
 *Última atualização: 11/09/2021

► Mapeamento Genômico de Mato Grosso do Sul

Genoma	Casos	%	Municípios
P.1 (Gamma)	156	42,3%	Água Clara (1), Amambai (3), Antônio João (1), Aparecida do Taboado (1), Aquidauana (2), Aral Moreira (1), Batayporã (1), Bela Vista (2), Bodoquena (2), Brasilândia (2), Campo Grande (68), Chapadão do Sul (1), Corumbá (5), Costa Rica (7), Coxim (1), Deodápolis (6), Dois Irmãos do Buriti (1), Dourados (5), Eldorado (4), Fátima do Sul (1), Itaporã (2), Ivinhema (2), Japorã (1), Jardim (1), Ladário (1), Miranda (2), Naviraí (1), Nova Alvorada do Sul (1), Pedro Gomes (1), Ponta Porã (4), Porto Murtinho (7), Rio Brilhante (2), Rio Verde de Mato Grosso (2), Rochedo (1), São Gabriel do Oeste (1), Sete Quedas (2), Sidrolândia (1), Três Lagoas (9)
B.1.1.28	62	16,8%	Amambai (1), Aquidauana (2), Bandeirantes (1), Bonito (1), Campo Grande (27), Chapadão do Sul (1), Corumbá (1), Douradina (1), Dourados (3), Guia Lopes da Laguna (1), Inocência (1), Itaporã (1), Itaquiraí (3), Jardim (2), Maracaju (2), Miranda (1), Nova Alvorada do Sul (1), Paranaíba (1), Ponta Porã (4), Ribas do Rio Pardo (1), Rio Negro (1), Sonora (2), Tacuru (1), Três Lagoas (2)
P.2 (Zeta)	49	13,3%	Campo Grande (29), Coronel Sapucaia (1), Corumbá (2), Dourados (6), Eldorado (1), Iguatemi (1), Miranda (1), Mundo Novo (1), Nova Alvorada do Sul (1), Nova Andradina (1), Paraíso das Águas (2), Paranhos (2), Ponta Porã (1)
B.1.1.33	40	10,8%	Água Clara (1), Anastácio (1), Campo Grande (20), Chapadão do Sul (1), Corumbá (4), Coxim (1), Dourados (2), Fátima do Sul (1), Figueirão (1), Iguatemi (1), Ladário (1), Miranda (1), Rio Negro (1), Selvíria (1), Sonora (1), Três Lagoas (1), Vicentina (1)
P.1.7 (Gamma)	38	10,3%	Bonito (1), Camapuã (1), Campo Grande (26), Chapadão do Sul (1), Coxim (1), Guia Lopes da Laguna (1), Inocência (2), Nova Andradina (1), Ribas do Rio Pardo (2), Rochedo (1), Três Lagoas (1)
P.1.2 (Gamma)	5	1,4%	Aparecida do Taboado (1), Campo Grande (2), Costa Rica (1), Fátima do Sul (1)
B.1	4	1,1%	Campo Grande (2), Dourados (1), Três Lagoas (1)
AY.4 (Delta)	2	0,5%	Campo Grande (1), Ladário (1)
B.1.212	2	0,5%	Campo Grande (1), Chapadão do Sul (1)
N.4	2	0,5%	Campo Grande (2)
A.2.5.2	1	0,3%	Coronel Sapucaia (1)
B.1.1	1	0,3%	Campo Grande (1)

► Mapeamento Genômico de Mato Grosso do Sul

Genoma	Casos	%	Municípios
B.1.1.247	1	0,3%	Nova Andradina (1)
B.1.1.274	1	0,3%	Ladário (1)
B.1.1.44	1	0,3%	Campo Grande (1)
B.1.240	1	0,3%	Fátima do Sul (1)
B.1.617.2 (Delta)	1	0,3%	Campo Grande (1)
N.9	1	0,3%	Campo Grande (1)
P.1.1 (Gamma)	1	0,3%	Campo Grande (1)
Total	369	100%	61 Municípios

Fonte: LACEN, SES / MS
*Última atualização: 11/09/2021

► Mapeamento Genômico de Mato Grosso do Sul

► Linhagens de SARS-CoV-2 detectadas em Mato Grosso do Sul

- **B.1.1.28:** Linhagem brasileira;
- **B.1.1.33:** Linhagem brasileira;
- **P.1 (Gamma):** Linhagem brasileira surgiu em Manaus, variante descendente da linhagem B.1.1.28. Variante de preocupação, indicada por algumas pesquisas como altamente transmissível e maior potencial de gravidade;
- **P.2 (Zeta):** Linhagem brasileira surgiu no Rio de Janeiro;
- **B.1.1.274:** Inglaterra, Tailândia, Rússia e EUA;
- **B.1:** Grande linhagem europeia cuja origem corresponde aproximadamente ao surto no norte da Itália no início de 2020;
- **B.1.1:** Linhagem europeia;
- **B.1.1.247:** antiga B.1.1.55 linhagem do norte da Europa, Norte da África e Gâmbia;
- **B.1.212:** Linhagem Sul Americana;
- **B.1.240:** Surgiu nos EUA;
- **N.4:** Surgiu no Chile derivada da B.1.1.33.4;
- **B.1.1.44:** Reino Unido, Dinamarca, Islândia;
- **A.2.5.2:** Itália, EUA, Reino Unido;
- **P.1.2 (Gamma):** Brasil, Argentina, Países Baixos, EUA, Espanha;
- **N.9:** Variante brasileira, mutação da P.1;
- **P.1.7:** Subvariante da P.1;
- **AY.4 e B.1.617.2 (Delta):** primeiro registro na Índia em outubro de 2020.

► Glossário de Mapeamento Genômico

► Variantes de Preocupação - VOC (Variants of Concern)

Variantes com evidências científicas de mudança no comportamento do vírus como por exemplo aumento da transmissibilidade.

OMS	Pango	GISAID	Local de identificação, mês e ano
Alpha	B.1.1.7 e linhagens Q	GRY (antes GR/501Y.V1)	Reino Unido Setembro/2020
Beta	B.1.351, B.1.351.2, B.1.351.3	GH/501Y.V2	África do Sul Maio/2020
Gamma	P.1, P.1.1, P.1.2	GR/501Y.V3	Brasil Novembro/2020
Delta	B.1.617.2 e linhagens AY	G/478K.V1	Índia Outubro/2020

► Variantes de Interesse - VOI (Variants of Interest)

Quando comparada com a variante original contém em seu genoma mutações importantes com potencial de alterar seu comportamento.

OMS	Pango	GISAID	Local de identificação, mês e ano
Eta	B.1.525	G/484K.V3	Vários países Dezembro/2020
Iota	B.1.526	GH/253G.V1	Estados Unidos da América Novembro/2020
Kappa	B.1.617.1	G/452R.V3	Índia Outubro/2020
Lambda	C.37	GR/452Q.V1	Peru Dezembro/2021
Mu	B.1.621	GH	Colômbia Agosto/2021

Fonte: Organização Mundial da Saúde / Centers for Disease Control and Prevention
*Última atualização: 08/09/2021

▶ Últimos Óbitos por COVID-19

	Município de Residência	Sexo	Idade	Data de Notificação	Data do Óbito	Comorbidades
9.464	Campo Grande	F	55	27/07/2021	12/09/2021	Obesidade
9.465	São Gabriel do Oeste	M	74	28/08/2021	12/09/2021	Doença cardiovascular crônica
9.466	Campo Grande	M	82	29/08/2021	12/09/2021	Doença cardiovascular crônica, Doença renal crônica
9.467	Cassilândia	M	84	06/09/2021	11/09/2021	Diabetes, Hipertensão
9.468	Corumbá	F	6	30/08/2021	11/09/2021	Nada relatado

▶ Óbitos por COVID-19 em Mato Grosso do Sul

▶ Macrorregião de residência

Campo Grande	Dourados	Três Lagoas	Corumbá
5.706 (60,3%)	2.240 (23,7%)	994 (10,5%)	528 (5,6%)

▶ Município de residência em ordem decrescente de frequência

$$\text{Taxa de letalidade (\%)} = \frac{\text{óbitos}}{\text{casos confirmados}}$$

$$\text{Taxa de mortalidade} = \frac{\text{óbitos}}{\text{população}} \times 100 \text{ mil}$$

	Município	Óbitos	Distribuição	Letalidade	Mortalidade
	Mato Grosso do Sul	9.463	100%	2,6%	333,5
1 =	Campo Grande	4.011	42,4%	3,0%	437,9
2 =	Dourados	667	7,0%	1,7%	292,6
3 =	Três Lagoas	508	5,4%	2,5%	406,0
4 =	Corumbá	463	4,9%	3,0%	410,9
5 =	Ponta Porã	329	3,5%	3,4%	345,2
6 =	Naviraí	249	2,6%	2,6%	440,8
7 =	Aquidauana	166	1,8%	2,9%	344,5
8 =	Sidrolândia	151	1,6%	2,8%	248,4
9 =	Paranaíba	149	1,6%	2,9%	351,4
10 =	Coxim	111	1,2%	2,6%	330,9
11 =	Maracaju	108	1,1%	1,7%	220,7
12 =	Nova Andradina	98	1,0%	2,4%	174,8
13 =	Cassilândia	96	1,0%	3,1%	435,1
14 =	Miranda	94	1,0%	3,1%	330,7
15 =	São Gabriel do Oeste	91	1,0%	2,1%	329,0
16 =	Amambai	83	0,9%	2,5%	206,2
17 =	Anastácio	82	0,9%	3,1%	323,7
18 =	Rio Brilhante	81	0,9%	1,6%	208,5
19 =	Costa Rica	78	0,8%	2,0%	363,5
20 =	Chapadão do Sul	76	0,8%	1,5%	286,8
21 =	Bonito	75	0,8%	2,3%	334,8
22 =	Terenos	74	0,8%	4,2%	325,7

▶ Óbitos por COVID-19 em Mato Grosso do Sul

		Município	Óbitos	Distribuição	Letalidade	Mortalidade
23	=	Fátima do Sul	71	0,8%	2,5%	370,7
23	=	Ivinhema	71	0,8%	1,4%	305,0
24	=	Rio Verde de Mato Grosso	70	0,7%	3,2%	349,6
25	=	Jardim	68	0,7%	3,0%	257,8
26	=	Água Clara	67	0,7%	2,3%	418,1
27	=	Ladário	64	0,7%	2,3%	266,2
28	=	Aparecida do Taboado	62	0,7%	1,7%	235,0
29	=	Caarapó	57	0,6%	1,4%	183,8
29	=	Ribas do Rio Pardo	57	0,6%	1,9%	225,2
30	=	Bataguassu	49	0,5%	1,4%	207,5
30	=	Itaporã	49	0,5%	2,5%	192,3
31	=	Itaquiraí	48	0,5%	2,1%	222,2
32	=	Eldorado	46	0,5%	3,5%	369,6
33	=	Deodápolis	40	0,4%	2,0%	306,7
34	=	Nova Alvorada do Sul	39	0,4%	1,6%	169,8
35	=	Porto Murtinho	38	0,4%	2,6%	217,6
36	=	Mundo Novo	36	0,4%	1,5%	193,8
37	=	Coronel Sapucaia	35	0,4%	3,2%	226,6
37	=	Guia Lopes da Laguna	35	0,4%	3,3%	358,8
38	=	Sonora	34	0,4%	1,7%	168,7
39	=	Bela Vista	32	0,3%	3,0%	128,8
39	=	Camapuã	32	0,3%	3,4%	234,0
40	=	Vicentina	31	0,3%	3,3%	507,0
41	=	Dois Irmãos do Buriti	29	0,3%	2,6%	251,1
42	=	Batayporã	26	0,3%	2,4%	228,7
42	=	Glória de Dourados	26	0,3%	2,1%	261,7
43	=	Brasilândia	25	0,3%	2,0%	211,2
44	=	Nioaque	22	0,2%	2,1%	159,5
45	=	Angélica	21	0,2%	1,5%	189,5
46	=	Sete Quedas	20	0,2%	2,7%	186,0
47	=	Bodoquena	18	0,2%	3,0%	230,7
48	=	Antônio João	17	0,2%	3,1%	187,2
48	=	Paraíso das Águas	17	0,2%	3,0%	295,6
49	=	Aral Moreira	16	0,2%	2,9%	127,9
49	=	Pedro Gomes	16	0,2%	2,5%	211,4

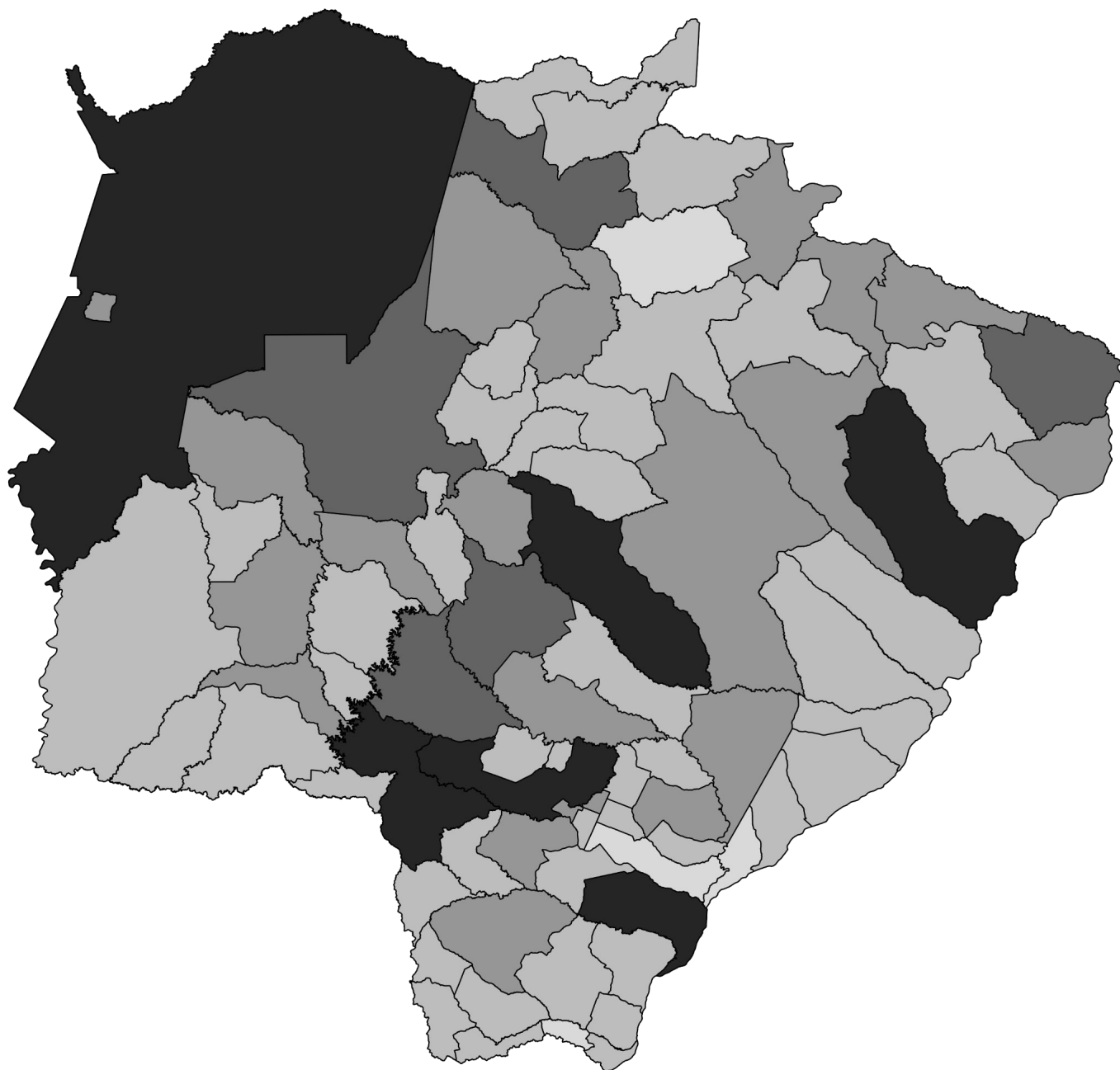
▶ Óbitos por COVID-19 em Mato Grosso do Sul

		Município	Óbitos	Distribuição	Letalidade	Mortalidade
49	=	Selvéria	16	0,2%	2,4%	244,1
49	=	Tacuru	16	0,2%	2,2%	135,7
50	=	Anaurilândia	15	0,2%	2,7%	164,5
51	=	Douradina	14	0,1%	2,2%	232,4
51	=	Iguatemi	14	0,1%	1,4%	86,0
52	=	Paranhos	13	0,1%	2,3%	89,2
53	=	Juti	12	0,1%	1,8%	174,9
54	=	Bandeirantes	11	0,1%	1,7%	151,1
54	=	Caracol	11	0,1%	3,0%	176,1
54	=	Corguinho	11	0,1%	4,1%	178,6
54	=	Inocência	11	0,1%	1,0%	145,4
55	=	Alcinópolis	10	0,1%	2,4%	182,2
55	=	Jaraguari	10	0,1%	3,3%	136,2
55	=	Laguna Carapã	10	0,1%	1,6%	133,4
55	=	Novo Horizonte do Sul	10	0,1%	2,0%	281,2
55	=	Rio Negro	10	0,1%	1,8%	210,2
55	=	Rochedo	10	0,1%	2,4%	195,3
55	=	Santa Rita do Pardo	10	0,1%	1,6%	125,8
56	=	Japorã	8	0,1%	3,7%	85,4
57	=	Figueirão	6	0,1%	3,2%	195,7
57	=	Taquarussu	6	0,1%	2,2%	167,2
58	=	Jateí	5	0,1%	1,0%	124,5

▶ Óbitos com SIM-P (Síndrome Inflamatória Multissistêmica Pediátrica)

	Nº de Sequência Publicada	Município de Residência	Sexo	Idade	Data de Notificação	Data do Óbito	Comorbidades
1	1.514	Campo Grande	F	15	19/10/2020	20/10/2020	Nada relatado
2	9.468	Corumbá	F	6	30/08/2021	11/09/2021	Nada relatado

► Distribuição Espacial dos Óbitos por COVID-19

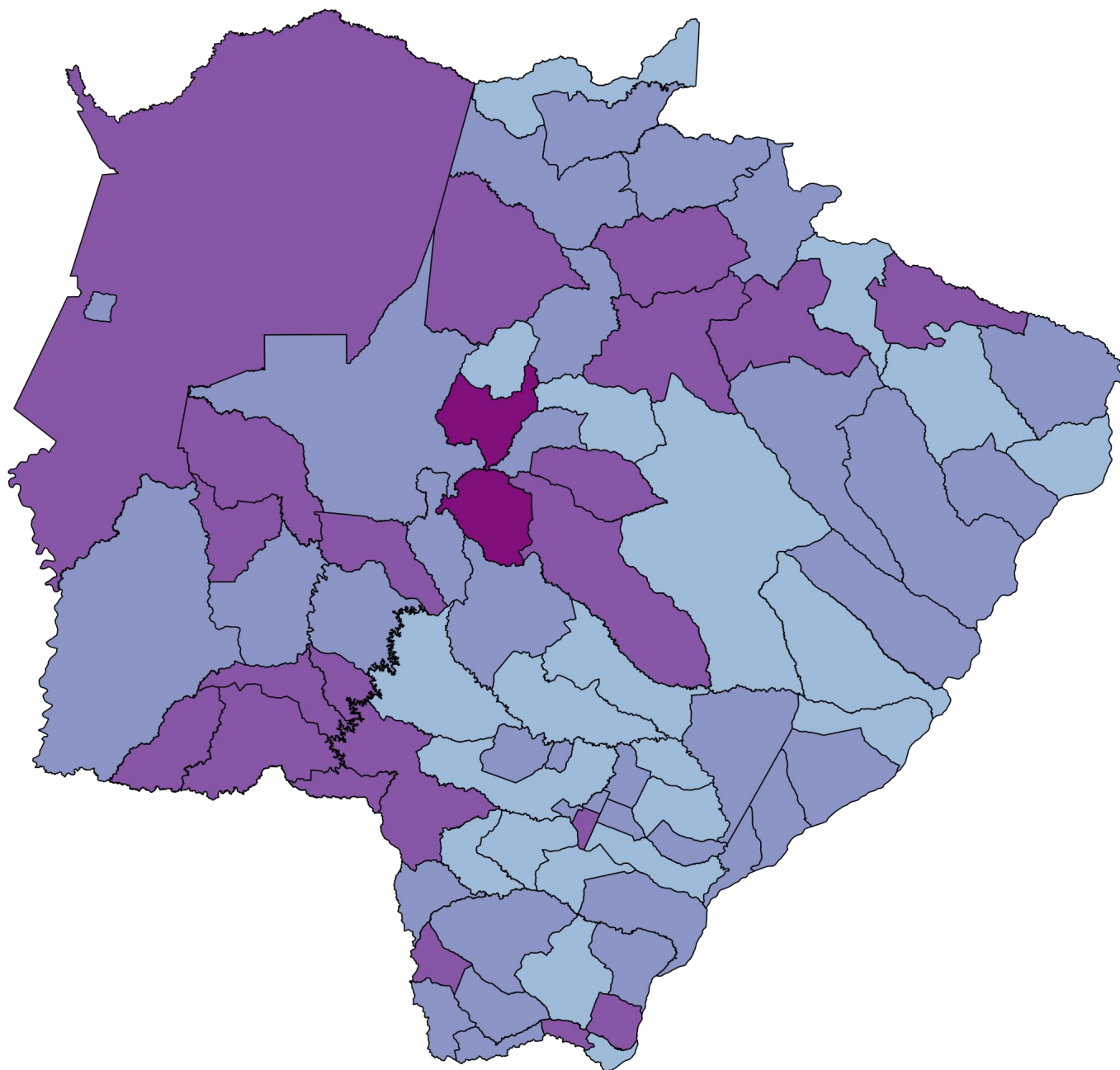


Fonte: SES / MS

*Dados sujeitos a alterações pelos municípios.



► Distribuição Espacial da Letalidade por COVID-19



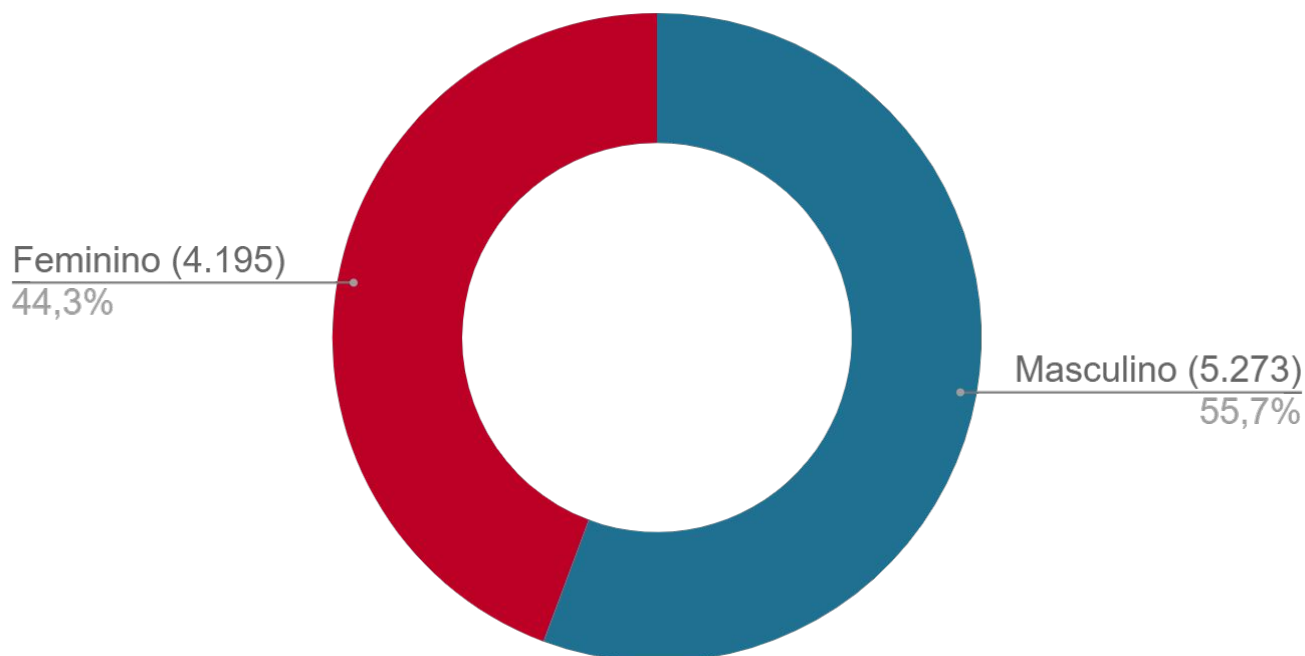
Fonte: SES / MS

*Dados sujeitos a alterações pelos municípios.



▶ Perfil dos Óbitos por COVID-19

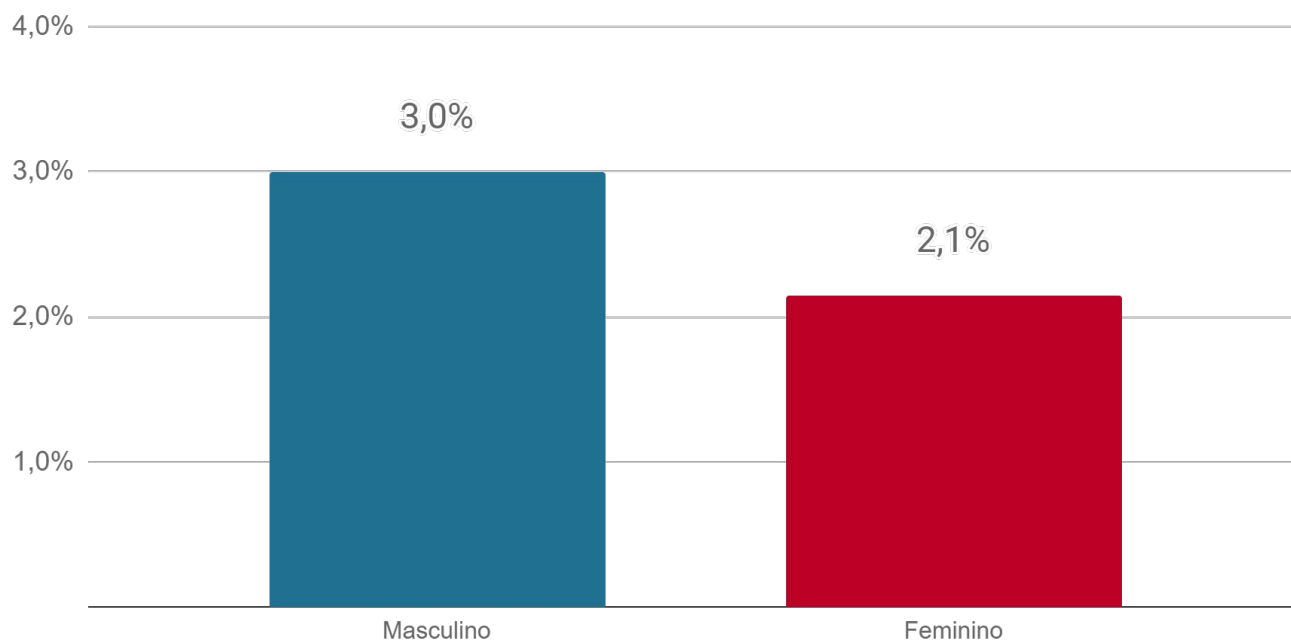
▶ Sexo



Fonte: SES / MS

*Dados sujeitos a alterações pelos municípios.

▶ Letalidade por sexo

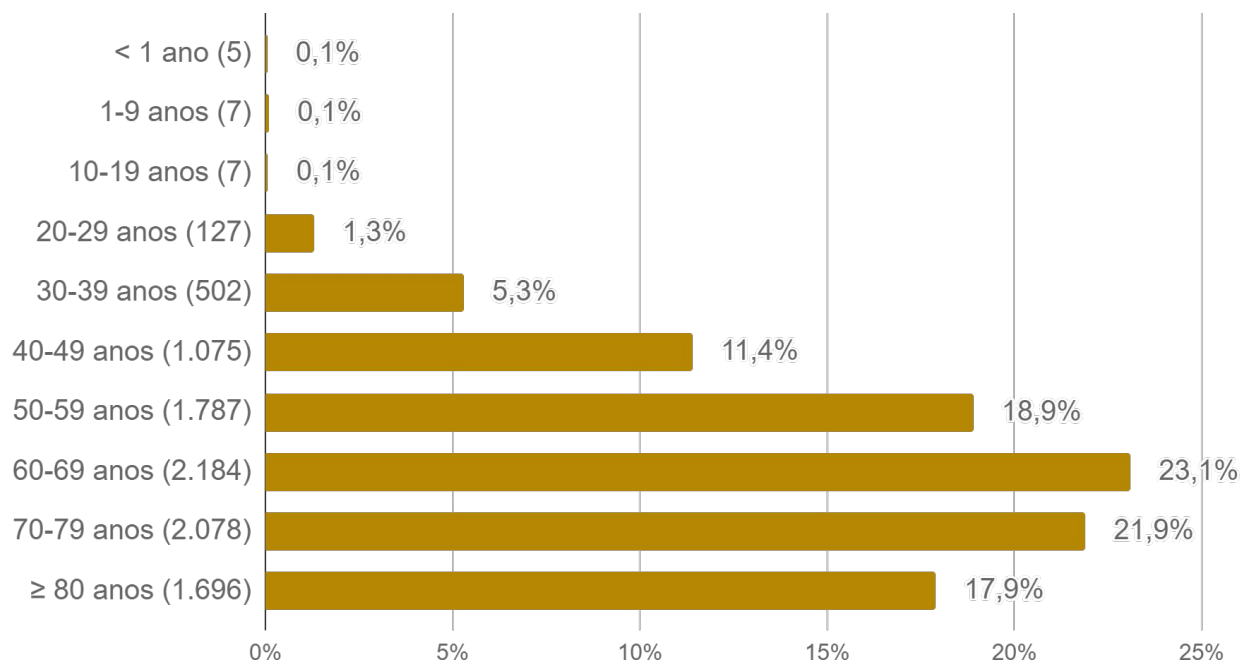


Fonte: SES / MS

*Dados sujeitos a alterações pelos municípios.

► Perfil dos Óbitos por COVID-19

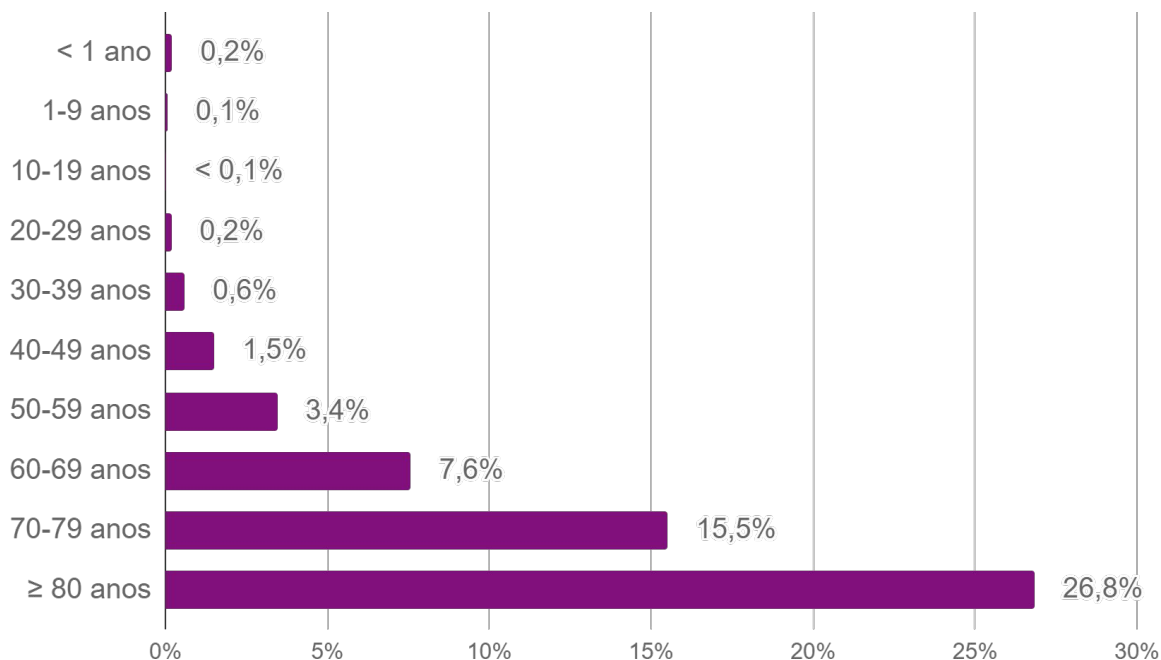
► Faixa etária



Fonte: SES / MS

*Dados sujeitos a alterações pelos municípios.

► Letalidade por faixa etária

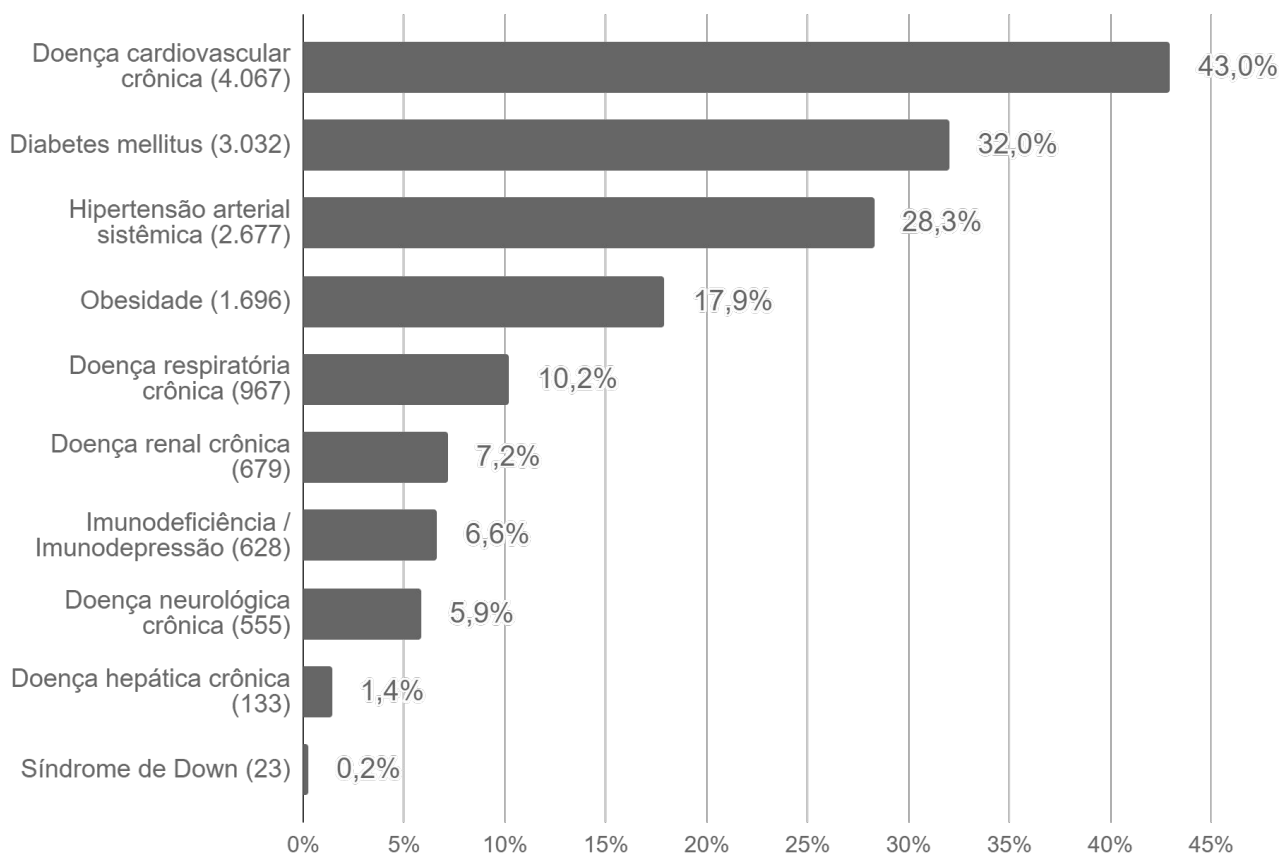
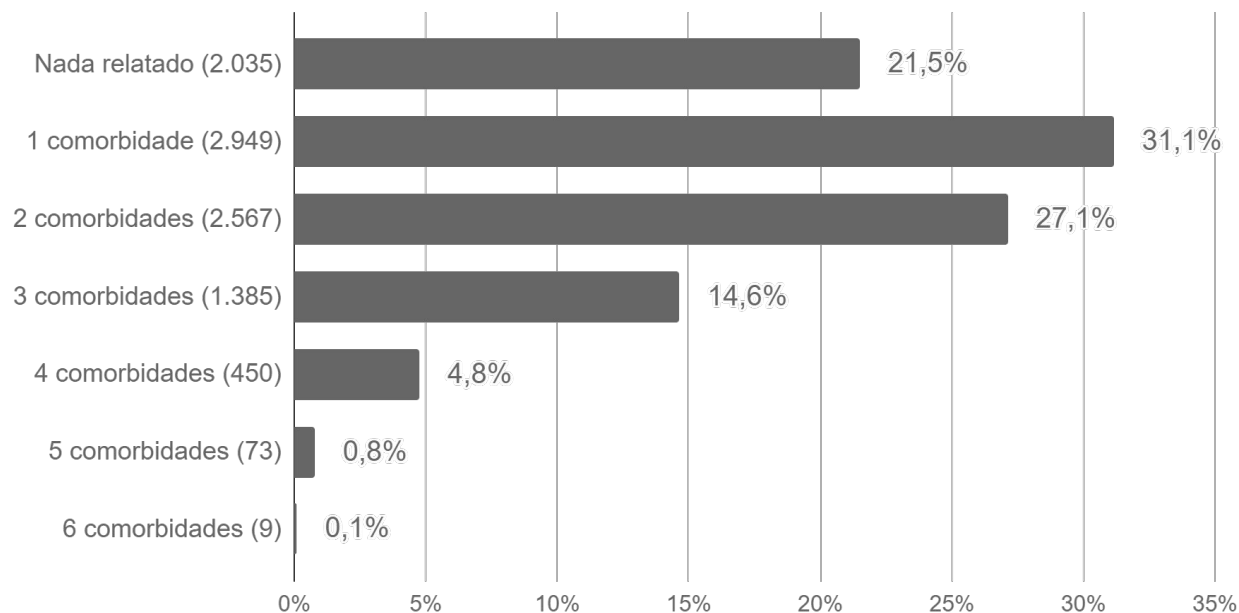


Fonte: SES / MS

*Dados sujeitos a alterações pelos municípios.

► Perfil dos Óbitos por COVID-19

► Comorbidades



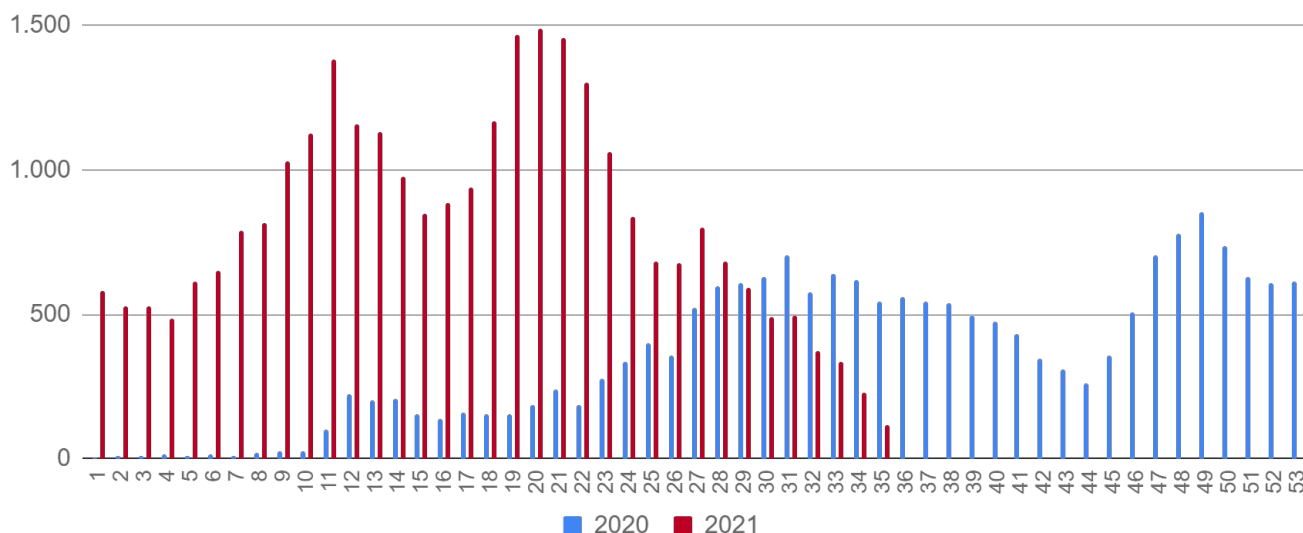
Fonte: SES / MS

*Dados sujeitos a alterações pelos municípios.

► SRAG em Mato Grosso do Sul

A Síndrome Respiratória Aguda Grave (SRAG) é uma condição clínica na qual o indivíduo apresenta um ou mais sinais de agravamento da síndrome gripal (SG). Entre os principais agentes etiológicos que contribuem para que o paciente evolua para uma SRAG, estão os vírus da influenza, vírus sincicial respiratório, adenovírus, coronavírus, entre outros; do mesmo modo que outros agentes etiológicos como diversas bactérias, leishmaniose, leptospirose, etc.

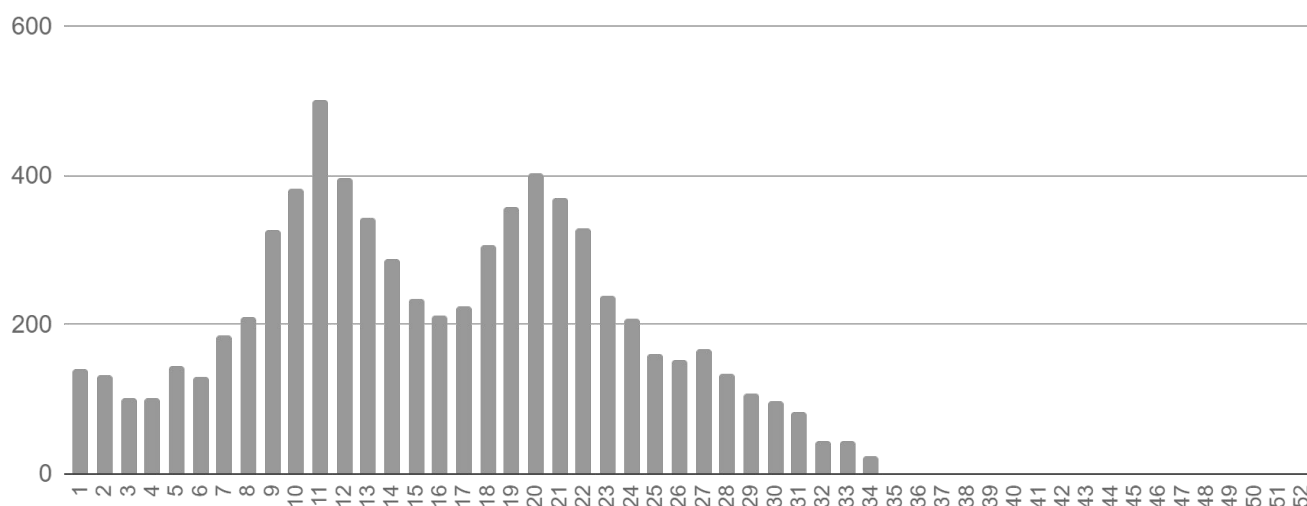
► Casos de SRAG por semana epidemiológica de início dos sintomas



Fonte: SIVEP Gripe

*Dados sujeitos a alterações pelos municípios.

► Óbitos por SRAG¹ por semana epidemiológica de início dos sintomas



¹ Todos os óbitos por SRAG (ocorridos por diversos agentes etiológicos) são submetidos a testagem pelo LACEN para diagnóstico de: Influenza (A H1N1, A H3N2, Influenza B), COVID-19 e painel viral: metapneumovírus, adenovírus, rinovírus, parainfluenza 1, parainfluenza 2, parainfluenza 3, vírus sincicial respiratório.

Fonte: SIVEP Gripe

*Dados sujeitos a alterações pelos municípios.

► Medidas Importantes

- Para contenção da transmissibilidade do COVID-19, deverá ser adotada como medida não farmacológica o isolamento domiciliar da pessoa com sintomas respiratórios e das pessoas que residam no mesmo endereço, ainda que estejam assintomáticos, devendo permanecer em isolamento pelo período máximo de 14 (quatorze) dias.
- Considera-se pessoa com sintomas respiratórios, a apresentação de tosse seca, dor de garganta, ou dificuldade respiratória, acompanhada ou não de febre.
- Os indivíduos com febre e/ou sintomas respiratórios são aconselhados a usar a máscara. É importante lavar as mãos com água e sabão ou álcool em gel a 70% antes de colocar a máscara facial. Além disso, deve-se substituir a máscara por uma nova limpa e seca, assim que ela se tornar úmida.
- As pessoas com mais de 60 anos de idade, devem observar o distanciamento social, restringindo seus deslocamentos para realização de atividades estritamente necessárias, evitando transporte de utilização coletiva, viagens e eventos esportivos, artísticos, culturais, científicos, comerciais e religiosos e outros com concentração próxima de pessoas.

► Notificação

NOTIFICAÇÃO IMEDIATA: Todos os casos devem ser registrados por serviços públicos e privados, por meio do preenchimento da ficha de **SRAG HOSPITALIZADO - SIVEP GRIPE**, dentro das primeiras 24 horas a partir da suspeita clínica.

Inserem no SIVEP GRIPE: Aquidauana, Amambai, Caarapó, Campo Grande, Chapadão do Sul, Corumbá, Costa Rica, Coxim, Dois Irmãos do Buriti, Dourados, Fátima do Sul, Jardim, Maracaju, Naviraí, Nioaque, Nova Andradina, Paraíso das Águas, Paranaíba, Ponta Porã, São Gabriel do Oeste, Sidrolândia, Três Lagoas e Sonora.

Demais municípios enviam a ficha ao CIEVS.

Plantão CIEVS 24 horas: (67) 98477-3435

cievs.ms@hotmail.com

Plantão CIEVS Estadual

DISQUE-NOTIFICA

0800-647-1650 (expediente)

(67) 3318-1823 (expediente)

(67) 98477-3435 (ligações, SMS, WhatsApp - 24 horas)

E-NOTIFICA

cievs@saude.ms.gov.br (expediente)

cievs.ms@hotmail.com (24 horas)

ENDEREÇO

Avenida do Poeta Manoel de Barros, Bloco VII
CEP: 79.031-902 - Campo Grande / MS

Visite o painel interativo COVID-19 de Mato Grosso do Sul

<http://mais.saude.ms.gov.br/>

Governador do Estado de Mato Grosso do Sul	Reinaldo Azambuja Silva
Secretário de Estado de Saúde	Geraldo Resende Pereira
Secretária de Estado de Saúde Adjunta	Crhistine Cavalheiro Maymone Gonçalves
Diretoria de Vigilância em Saúde	Larissa Domingues Castilho
Coordenadoria do CIEVS Estadual	Karine Barbosa
Gerência Técnica de Influenza e Doenças Respiratórias	Lívia de Mello Maziero

Elaboração Daniel Henrique Tsuha
Fabrícia Carvalho Chagas
Grazielli Rocha Romera
Lívia de Mello Maziero