

Boletim Epidemiológico

COVID-19

Setembro 2021 **20**

Vigilância em Saúde / Gerência Técnica de Influenza e Doenças Respiratórias

► Casos de COVID-19 em Mato Grosso do Sul

Casos notificados		Casos confirmados		Casos descartados	
1.050.681	100%	371.855	35,4%	678.098	64,5%

Amostras em análise		Casos sem encerramento nos sistemas pelos municípios	
18	0,0%	710	0,1%

Óbitos	Letalidade
9.506	2,6%

Fonte: SES / MS

*Dados sujeitos a alterações pelos municípios.

Os dados deste boletim epidemiológico foram extraídos das bases dos sistemas de informação oficiais do Ministério da Saúde, SIVEP Gripe e e-SUS VE, gerados às 15hs do dia 19/09/2021 e publicados neste boletim às 10:30hs de 20/09/2021.

▶ Pontos de Testagem Complementares

▶ Drive-Thru COVID-19 em Campo Grande (desativado)

	Testes	Negativos	Positivos	Taxa de positividade
RT-PCR	48.352	34.128	14.224	29,4%
Teste rápido	7.379	6.989	390	5,3%

▶ Drive-Thru COVID-19 em Dourados (desativado)

	Testes	Negativos	Positivos	Taxa de positividade
RT-PCR	16.631	11.229	5.402	32,5%
Teste rápido	12.849	10.212	2.637	20,5%

▶ Drive-Thru COVID-19 em Três Lagoas (desativado)

	Testes	Negativos	Positivos	Taxa de positividade
RT-PCR	10.815	7.685	3.130	28,9%
Teste rápido	7.599	6.487	1.112	14,6%

▶ Drive-Thru COVID-19 em Corumbá

	Testes	Negativos	Positivos	Taxa de positividade
RT-PCR	21.258	13.567	7.691	36,2%
Teste rápido	8.764	6.427	2.337	26,7%

▶ Escola Estadual Lucia Martins Coelho em Campo Grande (desativado)

	Testes	Negativos	Positivos	Taxa de positividade
Teste rápido	49.398	9.092	9.598	19,4%

Fonte: Corpo de Bombeiros Militar, LACEN / MS
*Dados sujeitos a alterações pelos municípios.

▶ Evolução dos Casos Confirmados

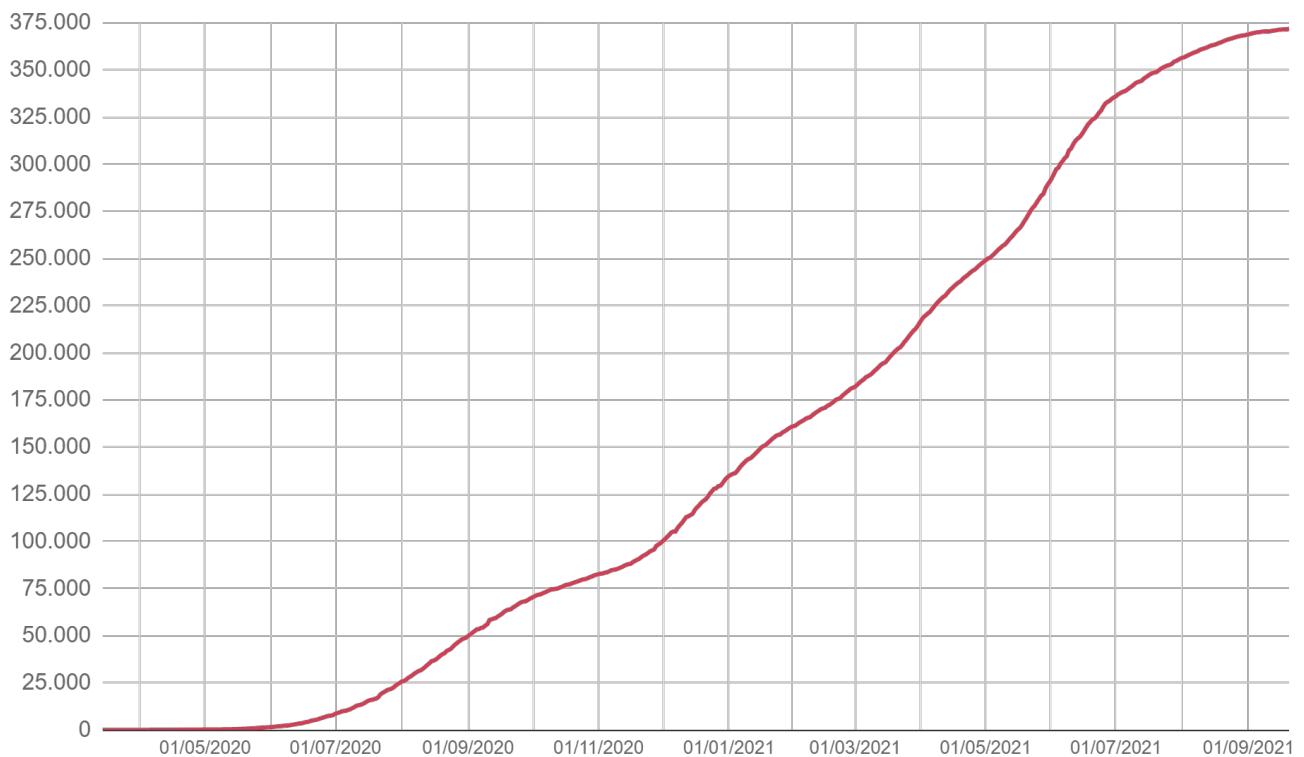
▶ Casos confirmados novos

Dia 19/09/2021	Dia 20/09/2021
371.518	371.855
Casos novos	Média 7 dias
+337	140,3

Fonte: SES / MS

*Dados sujeitos a alterações pelos municípios.

▶ Casos confirmados acumulados

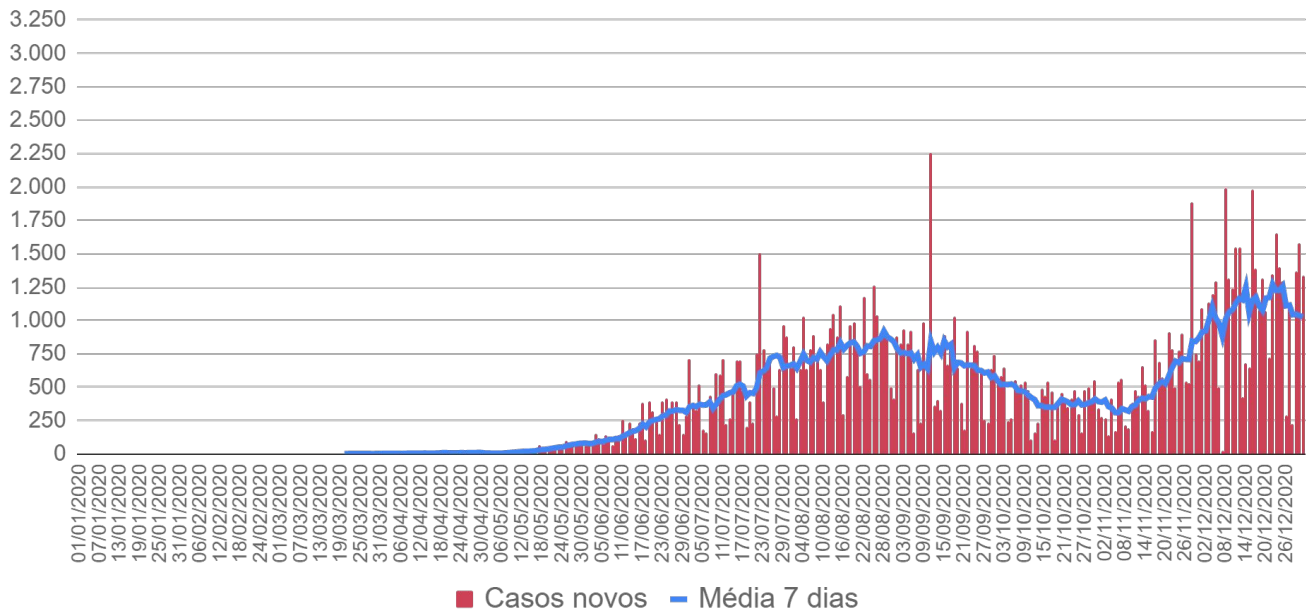


Fonte: SES / MS

*Dados sujeitos a alterações pelos municípios.

► Evolução dos Casos Confirmados

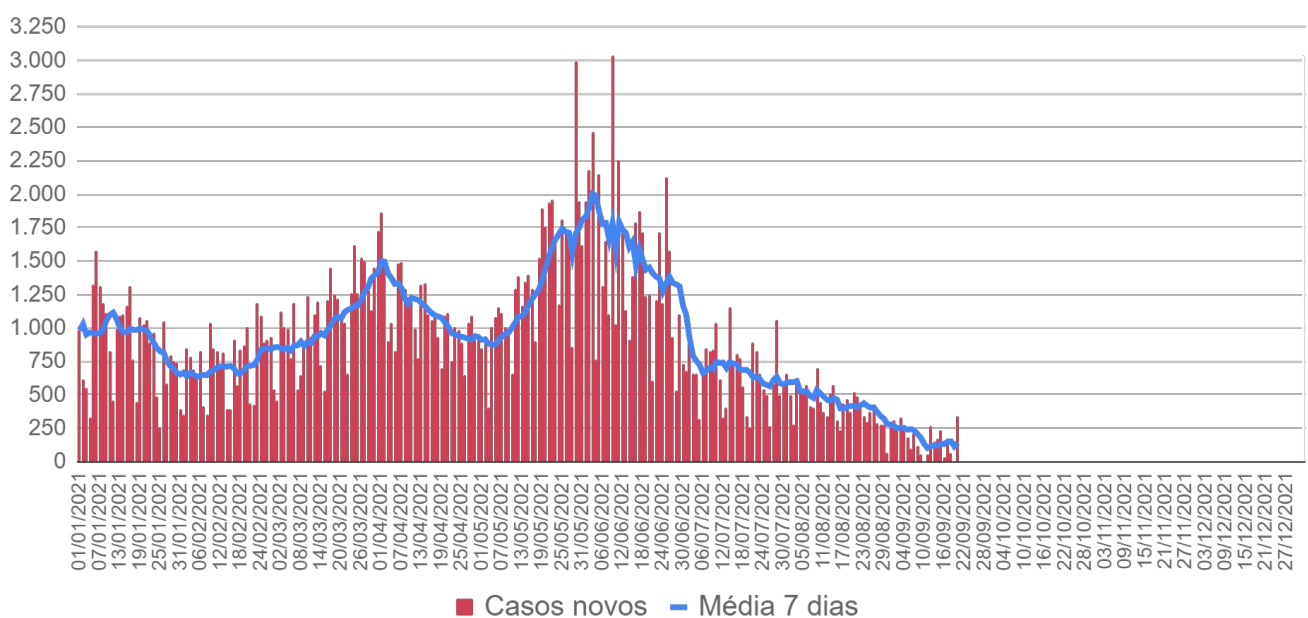
► Casos confirmados por dia - 2020



Fonte: SES / MS

*Dados sujeitos a alterações pelos municípios.

► Casos confirmados por dia - 2021

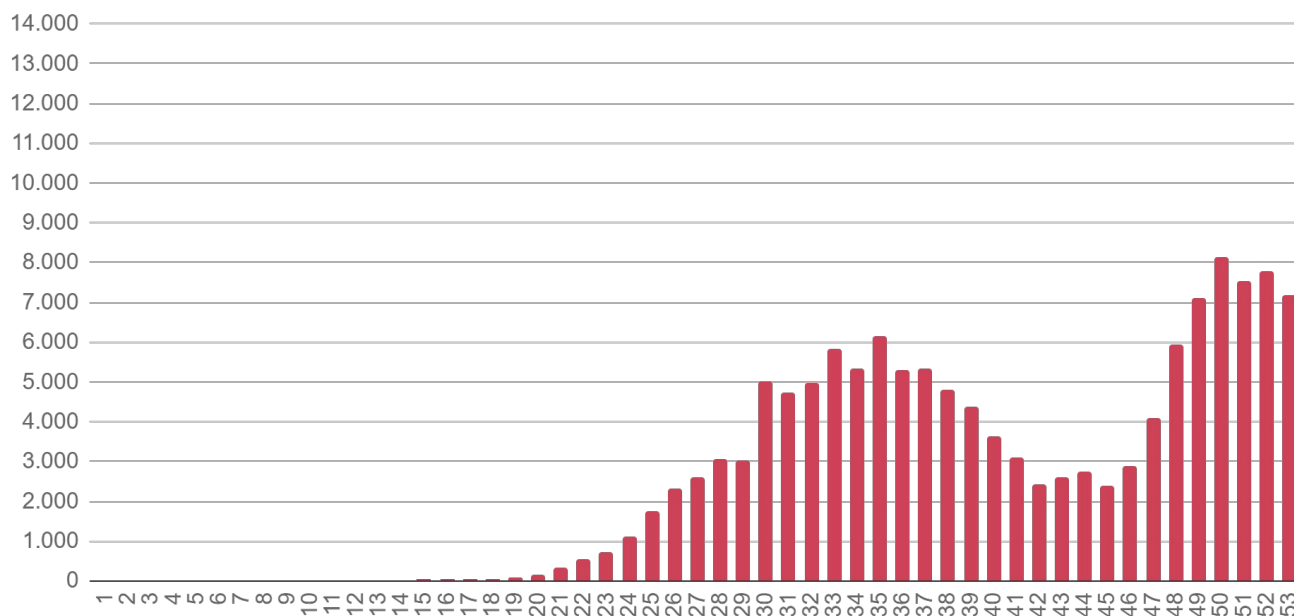


Fonte: SES / MS

*Dados sujeitos a alterações pelos municípios.

▶ Evolução dos Casos Confirmados

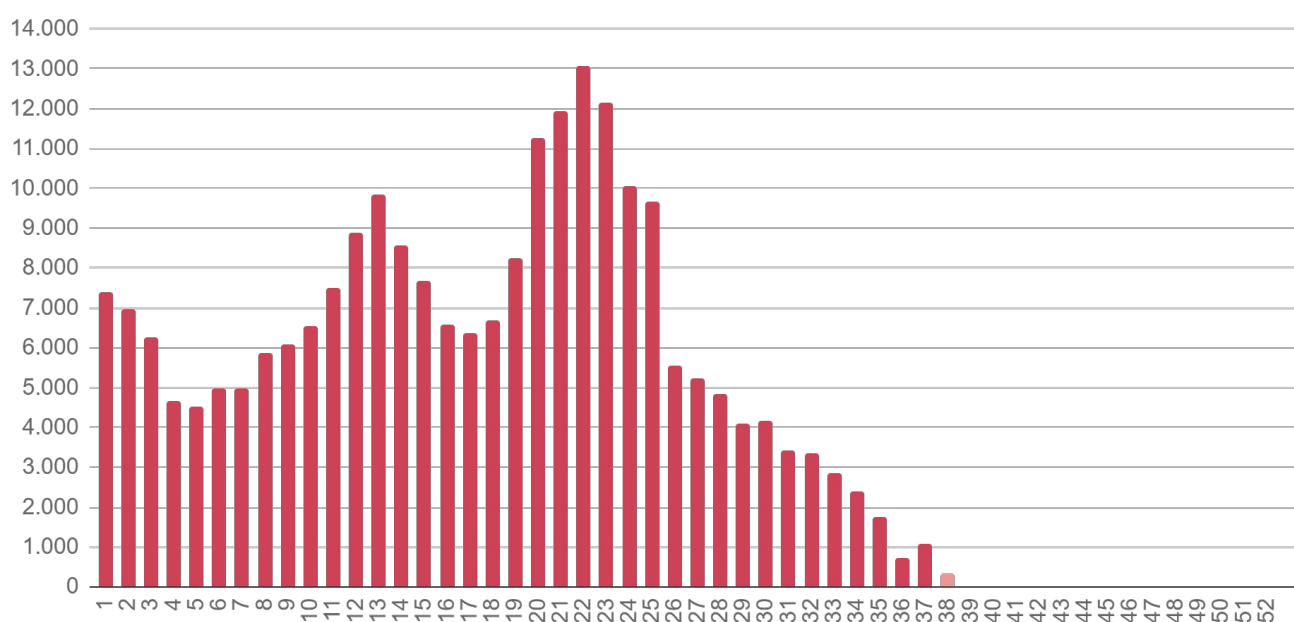
▶ Casos confirmados por semana epidemiológica - 2020



Fonte: SES / MS

*Dados sujeitos a alterações pelos municípios.

▶ Casos confirmados por semana epidemiológica - 2021

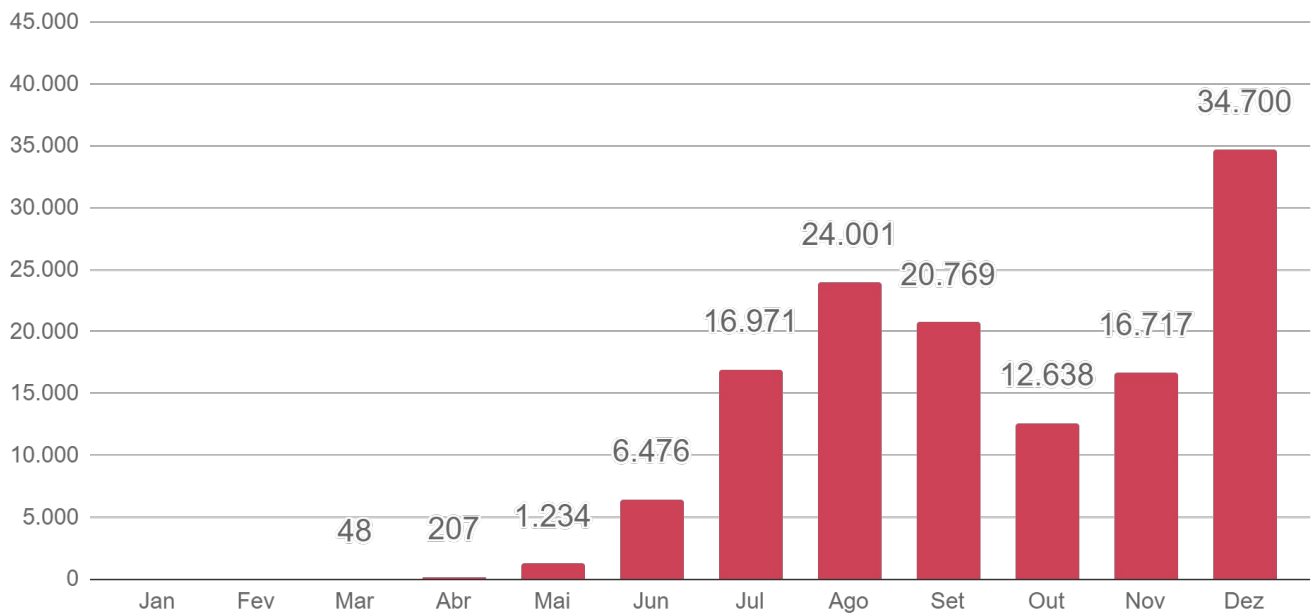


Fonte: SES / MS

*Dados sujeitos a alterações pelos municípios.

▶ Evolução dos Casos Confirmados

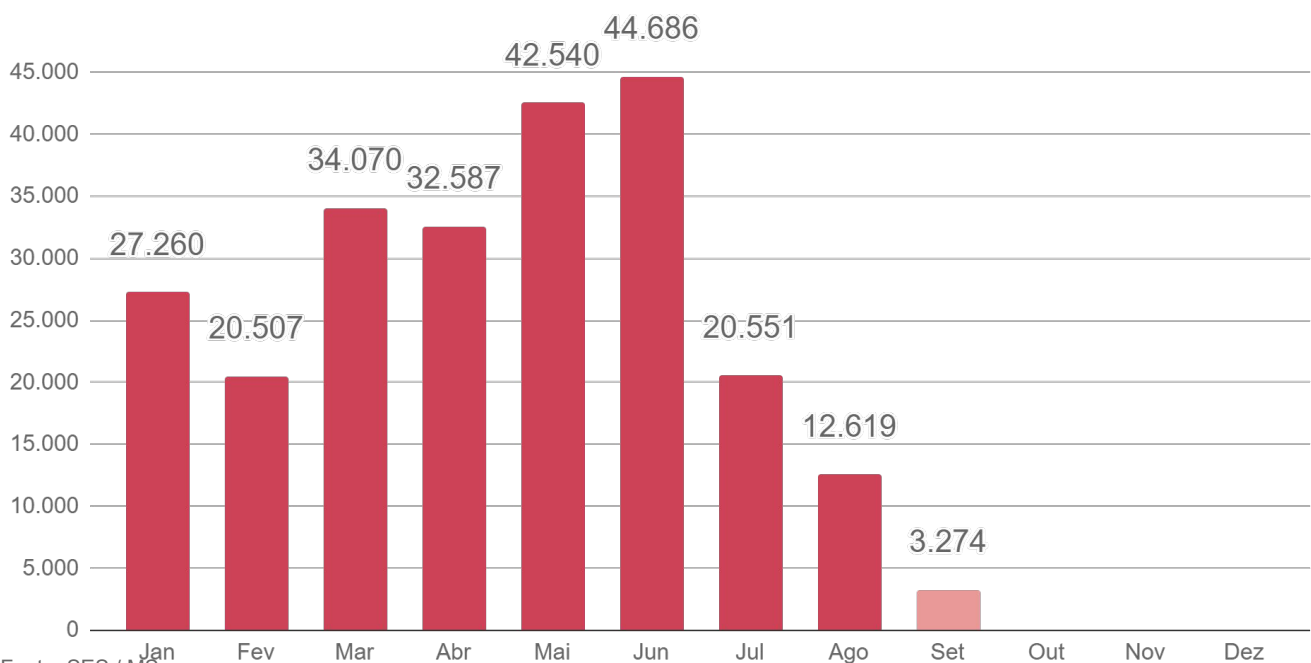
▶ Casos confirmados por mês - 2020



Fonte: SES / MS

*Dados sujeitos a alterações pelos municípios.

▶ Casos confirmados por mês - 2021



Fonte: SES / MS

*Dados sujeitos a alterações pelos municípios.

▶ Evolução dos Óbitos

▶ Óbitos novos

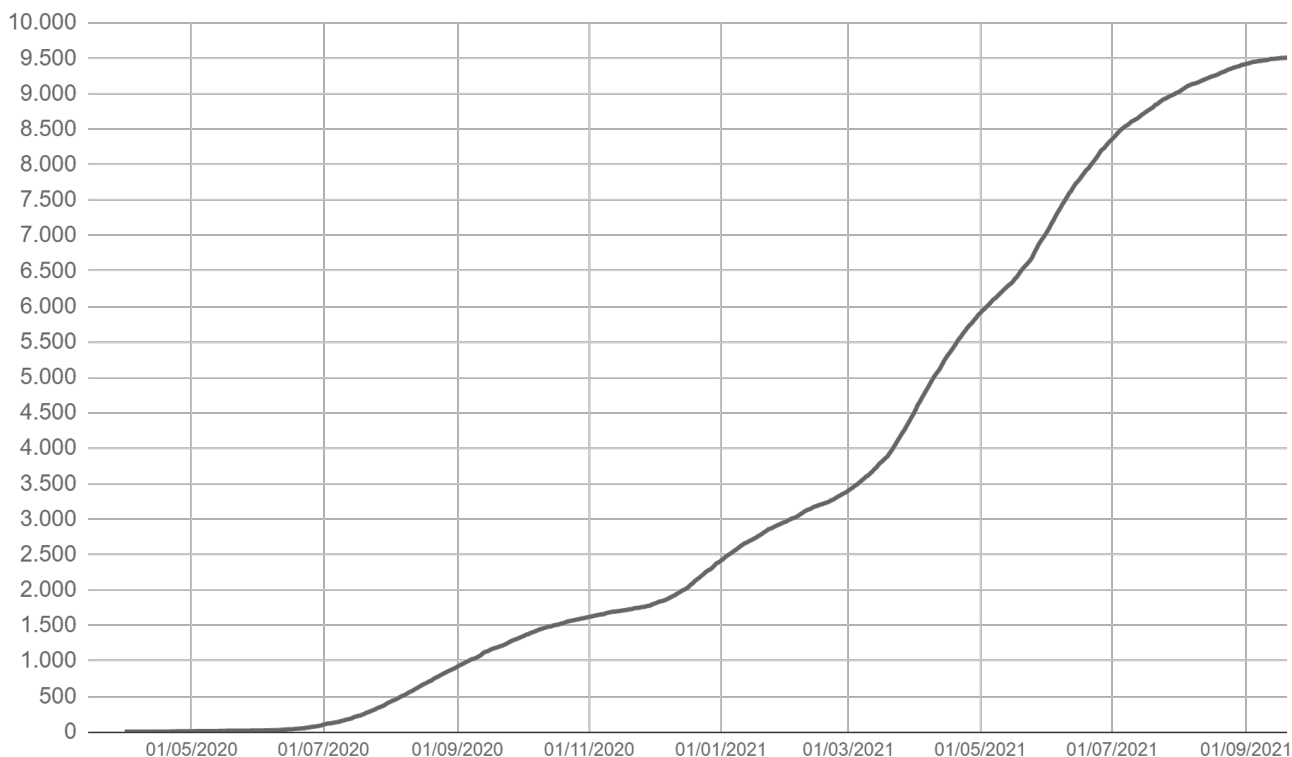
Dia 19/09/2021	Dia 20/09/2021
9.497	9.506
Óbitos novos	Média 7 dias
+9	5,4

Média por data de publicação

Fonte: SES / MS

*Dados sujeitos a alterações pelos municípios.

▶ Óbitos acumulados por data de ocorrência

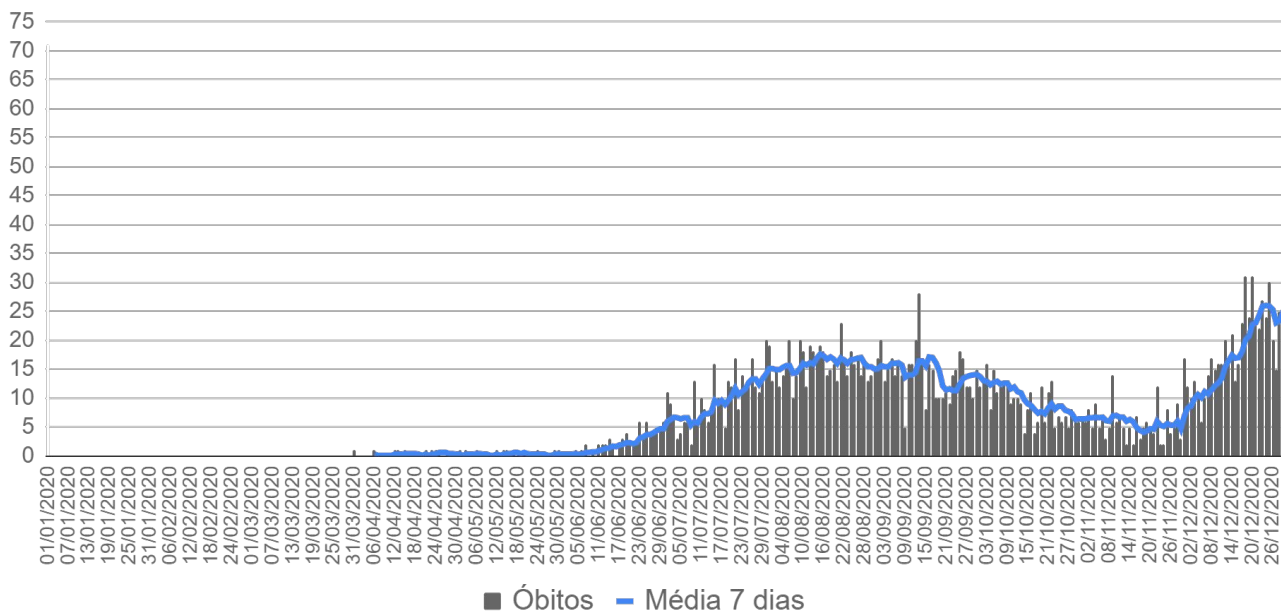


Fonte: SES / MS

*Dados sujeitos a alterações pelos municípios.

▶ Evolução dos Óbitos

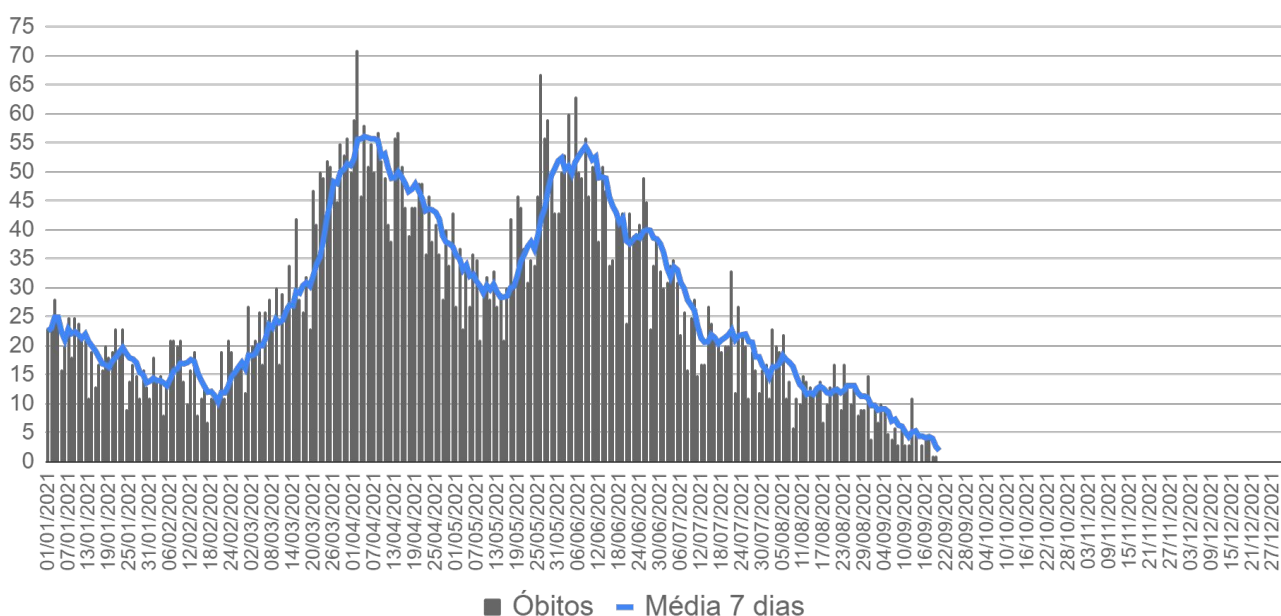
▶ Óbitos por data de ocorrência - 2020



Fonte: SES / MS

*Dados sujeitos a alterações pelos municípios.

▶ Óbitos por data de ocorrência - 2021

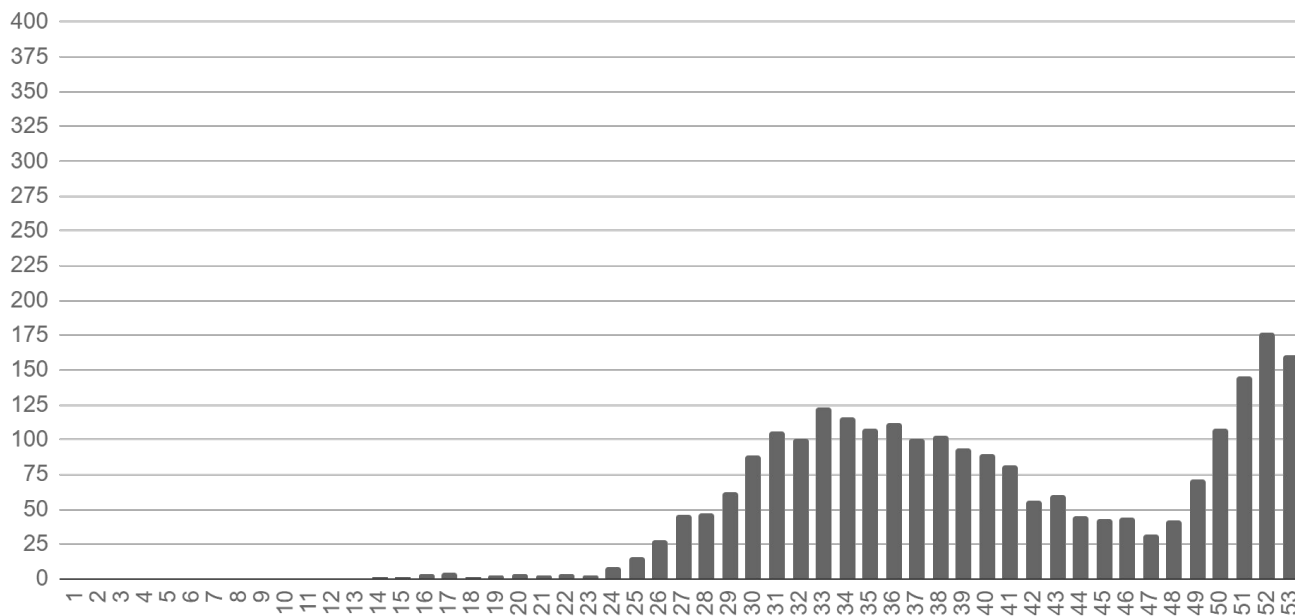


Fonte: SES / MS

*Dados sujeitos a alterações pelos municípios.

▶ Evolução dos Óbitos

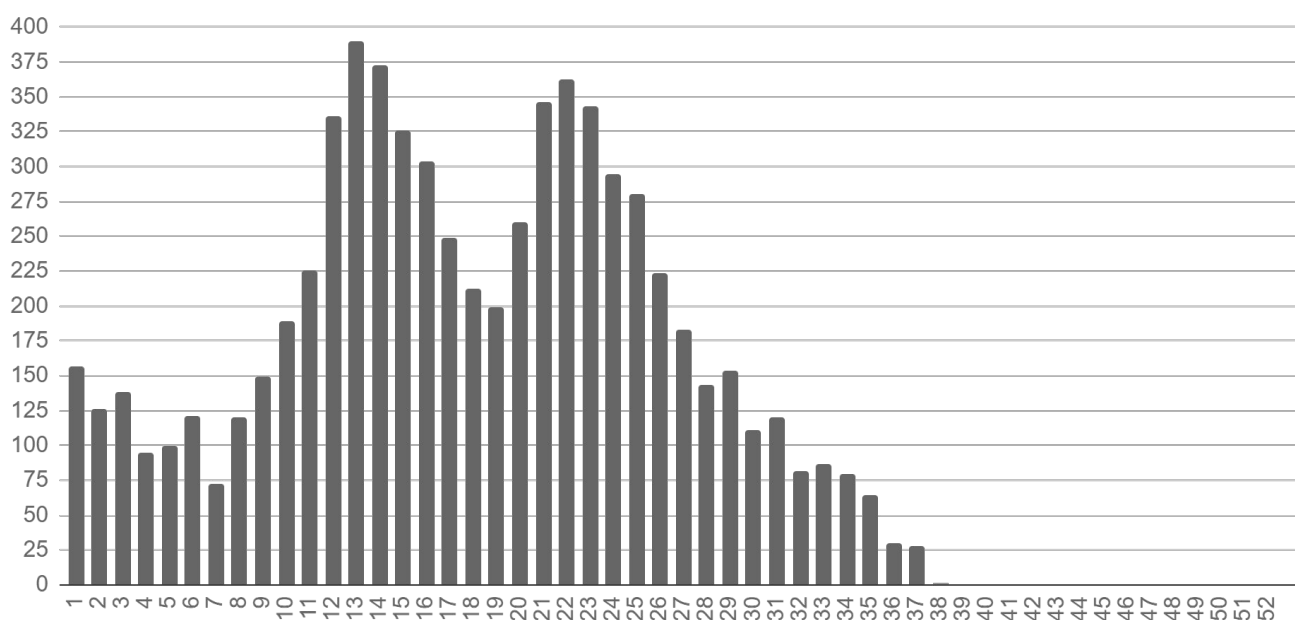
▶ Óbitos por semana epidemiológica de ocorrência - 2020



Fonte: SES / MS

*Dados sujeitos a alterações pelos municípios.

▶ Óbitos por semana epidemiológica de ocorrência - 2021

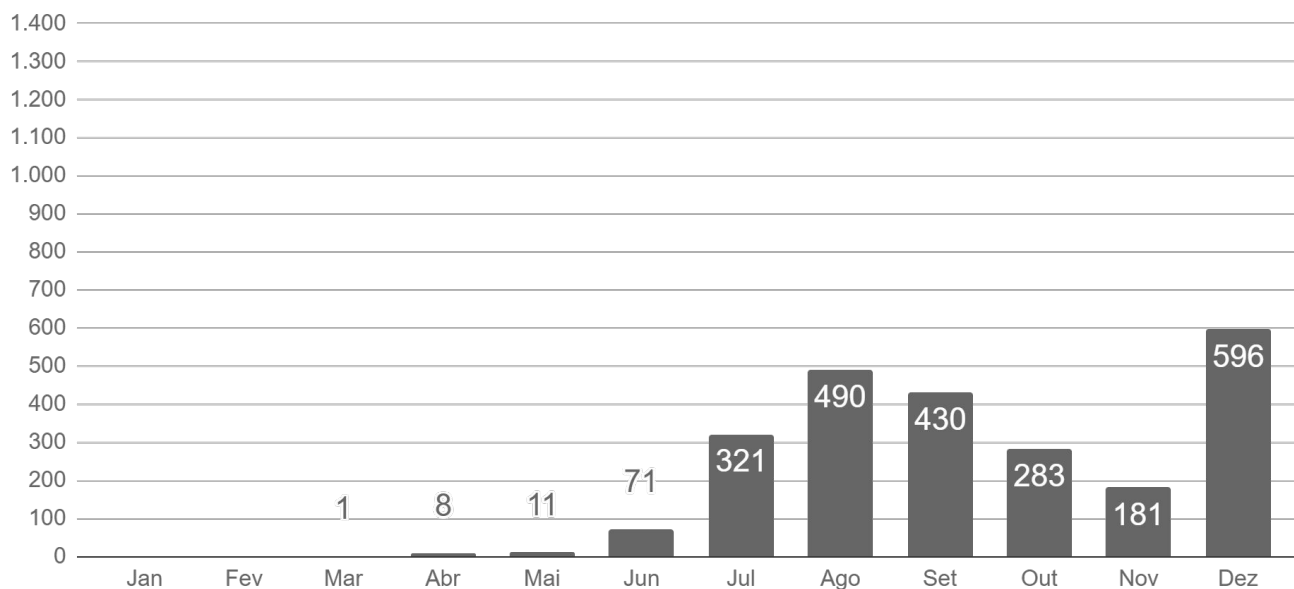


Fonte: SES / MS

*Dados sujeitos a alterações pelos municípios.

▶ Evolução dos Óbitos

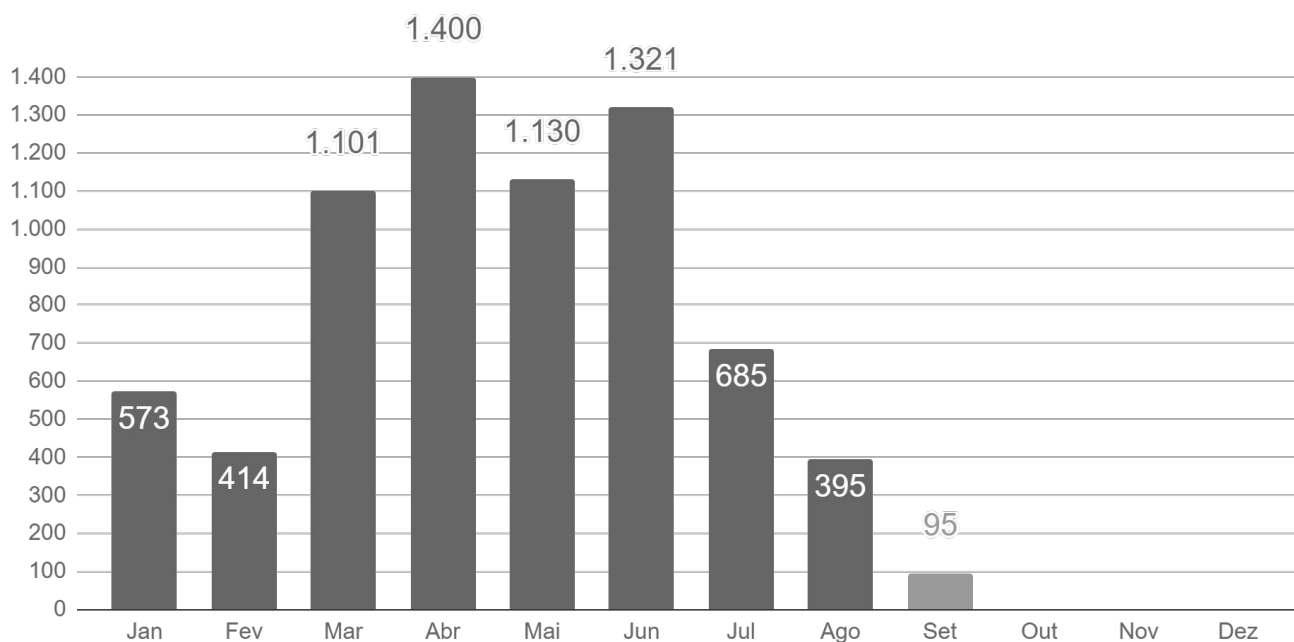
▶ Óbitos por mês de ocorrência - 2020



Fonte: SES / MS

*Dados sujeitos a alterações pelos municípios.

▶ Óbitos por mês de ocorrência - 2021



Fonte: SES / MS

*Dados sujeitos a alterações pelos municípios.

► Casos Confirmados Novos

Município	19/09/2021	20/09/2021	Casos novos	Variação
Campo Grande	136.250	136.530	+280	+0,2%
Três Lagoas	19.960	19.976	+16	+0,1%
Dourados	38.574	38.581	+7	+ < 0,1%
Nova Andradina	4.028	4.033	+5	+0,1%
Chapadão do Sul	5.245	5.249	+4	+0,1%
Bandeirantes	640	642	+2	+0,3%
Corumbá	15.469	15.471	+2	+ < 0,1%
Coxim	4.346	4.348	+2	+ < 0,1%
Guia Lopes da Laguna	1.063	1.065	+2	+0,2%
Iguatemi	987	989	+2	+0,2%
Miranda	3.033	3.035	+2	+0,1%
Paranaíba	5.123	5.125	+2	+ < 0,1%
Ribas do Rio Pardo	2.938	2.940	+2	+0,1%
Sidrolândia	5.378	5.380	+2	+ < 0,1%
Angélica	1.434	1.435	+1	+0,1%
Bela Vista	1.092	1.093	+1	+0,1%
Bonito	3.206	3.207	+1	+ < 0,1%
Cassilândia	3.087	3.088	+1	+ < 0,1%
Dois Irmãos do Buriti	1.107	1.108	+1	+0,1%
Nova Alvorada do Sul	2.468	2.469	+1	+ < 0,1%
Rochedo	424	425	+1	+0,2%
São Gabriel do Oeste	4.286	4.287	+1	+ < 0,1%
Costa Rica	3.866	3.865	-1	-0,0%
Mato Grosso do Sul	371.518	371.855	+337	+0,1%

► COVID-19 na Macrorregião de Campo Grande

Município	Casos notificados	Casos confirmados	Distribuição confirmados	Incidência	Casos sem encerramento
Alcinópolis	1.129	420	0,1%	7.652	
Anastácio	6.576	2.635	0,7%	10.400	10
Aquidauana	15.063	5.671	1,5%	11.769	4
Bandeirantes	1.620	642	0,2%	8.817	2
Bela Vista	3.112	1.093	0,3%	4.400	4
Bodoquena	1.444	600	0,2%	7.690	1
Bonito	7.477	3.207	0,9%	14.316	4
Camapuã	2.936	930	0,3%	6.801	
Campo Grande	395.586	136.530	36,7%	14.905	524
Caracol	911	363	0,1%	5.811	
Chapadão do Sul	14.296	5.249	1,4%	19.808	3
Corguinho	762	269	0,1%	4.368	1
Costa Rica	13.856	3.865	1,0%	18.014	2
Coxim	11.527	4.348	1,2%	12.961	
Dois Irmãos do Buriti	3.369	1.108	0,3%	9.596	3
Figueirão	645	189	0,1%	6.164	1
Guia Lopes da Laguna	2.840	1.065	0,3%	10.919	
Jaraguari	1.083	304	0,1%	4.141	
Jardim	6.919	2.260	0,6%	8.569	4
Maracaju	21.905	6.389	1,7%	13.054	1
Miranda	7.510	3.035	0,8%	10.678	1
Nioaque	3.511	1.062	0,3%	7.699	
Nova Alvorada do Sul	5.692	2.469	0,7%	10.750	1
Paraíso das Águas	1.685	577	0,2%	10.033	2
Pedro Gomes	1.694	652	0,2%	8.615	4
Porto Murtinho	4.086	1.464	0,4%	8.385	
Ribas do Rio Pardo	10.133	2.940	0,8%	11.616	10
Rio Negro	1.120	544	0,1%	11.433	
Rio Verde de Mato Grosso	4.725	2.194	0,6%	10.956	1
Rochedo	2.082	425	0,1%	8.301	
São Gabriel do Oeste	10.853	4.287	1,2%	15.499	6
Sidrolândia	14.542	5.380	1,4%	8.850	4
Sonora	6.070	2.034	0,5%	10.090	2
Terenos	4.793	1.759	0,5%	7.742	1

Fonte: SES / MS

*Dados sujeitos a alterações pelos municípios.

 Municípios com casos novos

► COVID-19 na Macrorregião de Dourados

Município	Casos notificados	Casos confirmados	Distribuição confirmados	Incidência	Casos sem encerramento
Amambai	9.056	3.318	0,9%	8.244	
Anaurilândia	1.249	563	0,2%	6.176	1
Angélica	3.760	1.435	0,4%	12.950	1
Antônio João	1.794	544	0,1%	5.990	
Aral Moreira	1.836	560	0,2%	4.476	
Batayporã	3.331	1.099	0,3%	9.667	
Caarapó	9.905	4.073	1,1%	13.137	
Coronel Sapucaia	2.916	1.087	0,3%	7.036	1
Deodópolis	4.679	1.959	0,5%	15.020	
Douradina	1.652	630	0,2%	10.456	
Dourados	111.150	38.581	10,4%	16.922	11
Eldorado	2.771	1.334	0,4%	10.717	
Fátima do Sul	8.230	2.814	0,8%	14.693	
Glória de Dourados	2.777	1.234	0,3%	12.422	
Iguatemi	2.502	989	0,3%	6.078	1
Itaporã	5.772	1.991	0,5%	7.815	
Itaquiraí	4.480	2.238	0,6%	10.359	
Ivinhema	9.873	4.890	1,3%	21.008	
Japorã	600	217	0,1%	2.315	
Jateí	1.381	489	0,1%	12.179	
Juti	1.389	650	0,2%	9.474	
Laguna Carapã	1.754	611	0,2%	8.151	
Mundo Novo	5.885	2.357	0,6%	12.687	2
Naviraí	21.304	9.456	2,5%	16.741	1
Nova Andradina	14.087	4.033	1,1%	7.194	3
Novo Horizonte do Sul	1.603	498	0,1%	14.004	1
Paranhos	1.294	592	0,2%	4.061	
Ponta Porã	28.437	9.820	2,6%	10.302	4
Rio Brillhante	12.266	4.973	1,3%	12.802	3
Sete Quedas	1.846	738	0,2%	6.864	
Tacuru	2.457	733	0,2%	6.214	
Taquarussu	2.024	268	0,1%	7.469	2
Vicentina	2.478	952	0,3%	15.568	4

Fonte: SES / MS

*Dados sujeitos a alterações pelos municípios.

 Municípios com casos novos

► COVID-19 na Macrorregião de Três Lagoas

Município	Casos notificados	Casos confirmados	Distribuição confirmados	Incidência	Casos sem encerramento
Água Clara	6.700	2.940	0,8%	18.346	
Aparecida do Taboado	7.569	3.650	1,0%	13.833	2
Bataguassu	6.907	3.484	0,9%	14.750	7
Brasilândia	3.175	1.274	0,3%	10.765	35
Cassilândia	9.592	3.088	0,8%	13.996	
Inocência	3.144	1.097	0,3%	14.499	
Paranaíba	14.153	5.125	1,4%	12.087	4
Santa Rita do Pardo	1.928	637	0,2%	8.015	8
Selvíria	1.530	658	0,2%	10.038	
Três Lagoas	65.167	19.976	5,4%	15.963	11

Fonte: SES / MS

*Dados sujeitos a alterações pelos municípios.


 Municípios com casos novos

► COVID-19 na Macrorregião de Corumbá

Município	Casos notificados	Casos confirmados	Distribuição confirmados	Incidência	Casos sem encerramento
Corumbá	45.477	15.471	4,2%	13.731	28
Ladário	7.249	2.770	0,7%	11.522	2

Fonte: SES / MS

*Dados sujeitos a alterações pelos municípios.

 Municípios com casos novos

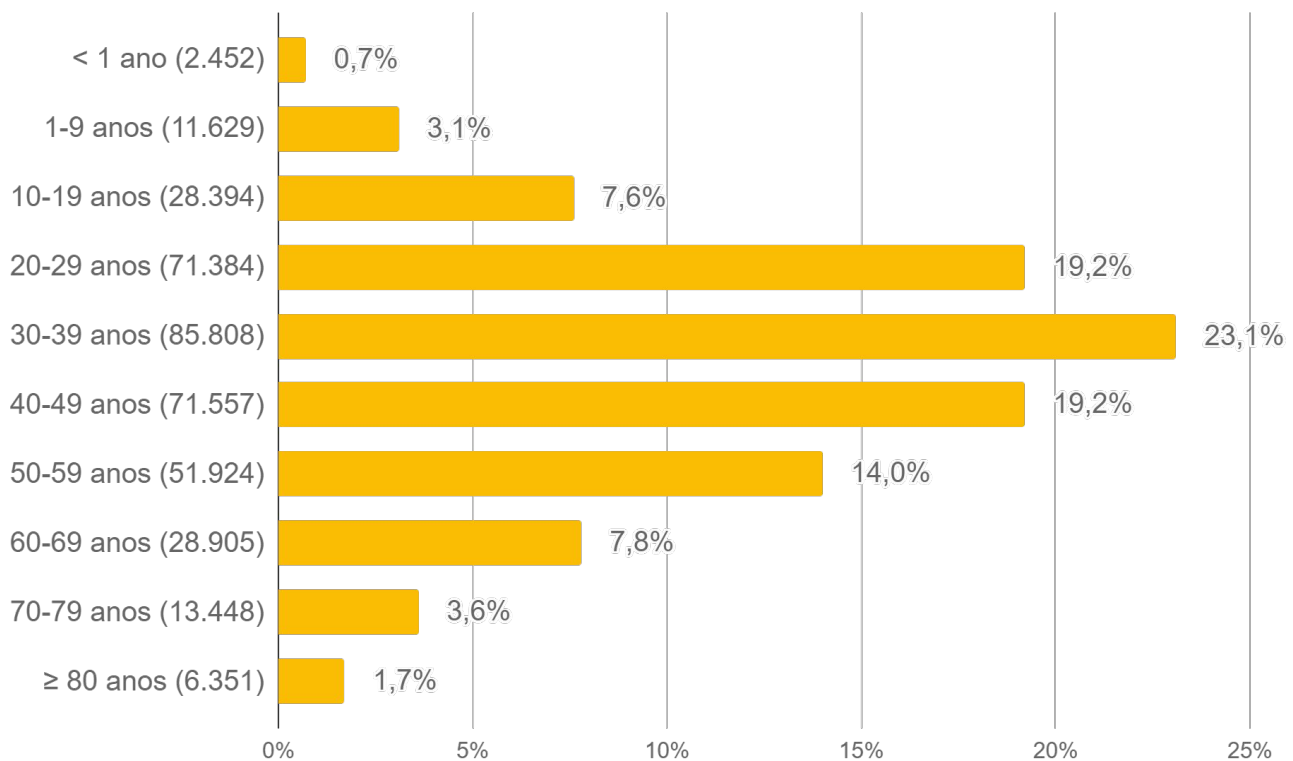
► Cálculo da taxa de incidência

$$\text{Taxa de incidência} = \frac{\text{casos confirmados}}{\text{população}} \times 100 \text{ mil habitantes}$$

► Casos sem encerramento

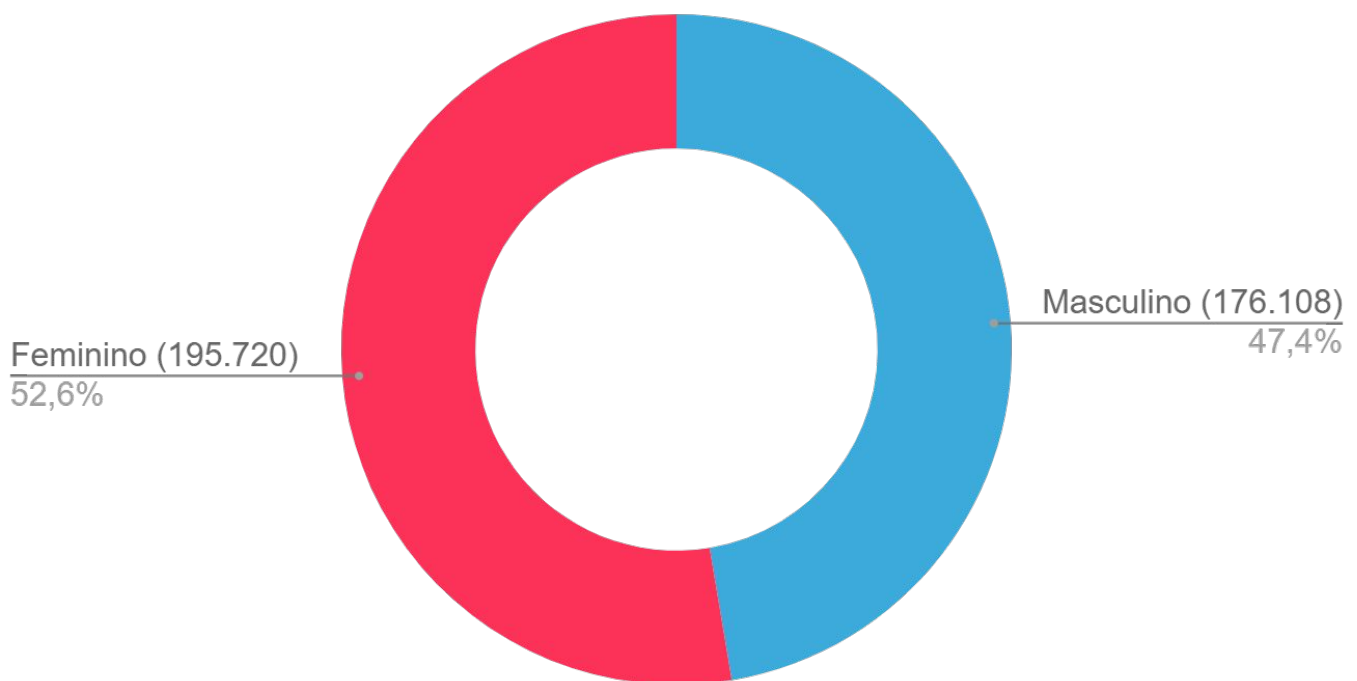
Casos sem encerramento são notificações que estão aguardando resultados de exames laboratoriais ou ainda não foram encerrados pelos municípios nos sistemas de informação e-SUS VE ou SIVEP Gripe.

► Perfil dos Casos Confirmados



Fonte: SES / MS

*Dados sujeitos a alterações pelos municípios.



Fonte: SES / MS

*Dados sujeitos a alterações pelos municípios.

► Casos Confirmados por Tipo de Teste

► Tipos de confirmação

Clínico	Clínico-epidemiológico	Clínico-imagem	Laboratorial
951 (0,3%)	3.606 (1,0%)	944 (0,3%)	366.354 (98,5%)

► Confirmação laboratorial

- **RT-PCR:** O diagnóstico laboratorial para identificação do vírus SARS-CoV-2 é realizado por meio das técnicas de RT-PCR em tempo real e sequenciamento parcial ou total do genoma viral.
- **Teste rápido:** O teste rápido é utilizado para detecção anticorpos IgM e IgG contra o coronavírus e tem por base a metodologia de cromatografia de fluxo lateral. São testes qualitativos para triagem e auxílio diagnóstico.
- **Sorologia:** Detecta a presença de anticorpos específicos de Classe IgA, IgM e/ou IgG contra o vírus SARS-CoV-2 pela metodologia de enzimaímmunoensaio ou imunoensaio por quimioluminescência. São testes quantitativos, que fornecem dados adicionais para a interpretação dos resultados.
- **Não informado:** Quando não foi realizado o devido preenchimento pelo município notificador nos sistemas de informação oficiais (e-SUS VE e SIVEP Gripe).

Município	RT-PCR		Teste Rápido		Sorologia		Não Informado		Total
Água Clara	1.466	49,9%	1.400	47,7%			72	2,5%	2.938
Alcinópolis	126	30,3%	273	65,6%	1	0,2%	16	3,8%	416
Amambai	2.456	74,3%	726	22,0%	2	0,1%	121	3,7%	3.305
Anastácio	1.607	61,4%	986	37,7%	2	0,1%	23	0,9%	2.618
Anaurilândia	232	41,5%	314	56,2%	1	0,2%	12	2,1%	559
Angélica	932	65,1%	446	31,1%			54	3,8%	1.432
Antônio João	332	61,3%	190	35,1%			20	3,7%	542
Aparecida do Taboado	1.218	33,5%	2.337	64,2%	1		85	2,3%	3.641
Aquidauana	3.105	54,9%	2.435	43,0%	12	0,2%	106	1,9%	5.658
Aral Moreira	192	34,4%	350	62,7%	1	0,2%	15	2,7%	558
Bandeirantes	306	47,8%	329	51,4%	1	0,2%	4	0,6%	640
Bataguassu	390	11,2%	2.914	83,8%	2	0,1%	173	5,0%	3.479
Batayporã	597	54,8%	473	43,4%			19	1,7%	1.089
Bela Vista	553	50,7%	494	45,3%			44	4,0%	1.091

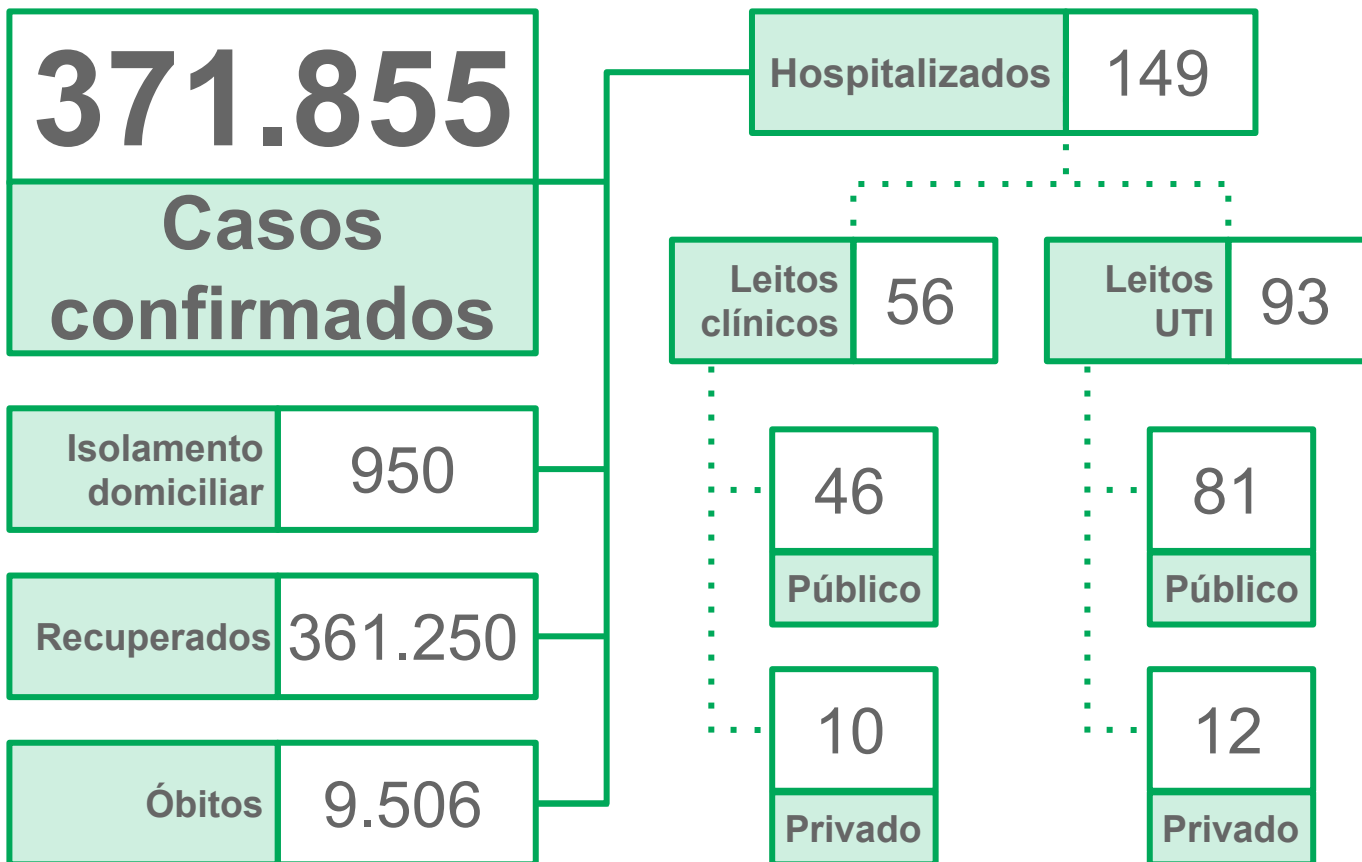
► Casos Confirmados por Tipo de Teste

Município	RT-PCR		Teste Rápido		Sorologia		Não Informado		Total
Bodoquena	289	49,0%	296	50,2%			5	0,8%	590
Bonito	1.298	40,6%	1.845	57,7%	2	0,1%	54	1,7%	3.199
Brasilândia	494	38,9%	742	58,4%			34	2,7%	1.270
Caarapó	1.318	32,4%	2.696	66,2%	6	0,1%	51	1,3%	4.071
Camapuã	783	84,4%	126	13,6%	3	0,3%	16	1,7%	928
Campo Grande	82.172	62,1%	43.986	33,3%	2.269	1,7%	3.806	2,9%	132.233
Caracol	175	48,9%	180	50,3%			3	0,8%	358
Cassilândia	300	9,8%	2.628	85,8%	31	1,0%	103	3,4%	3.062
Chapadão do Sul	2.599	49,6%	2.529	48,3%	4	0,1%	106	2,0%	5.238
Corguinho	236	88,1%	31	11,6%			1	0,4%	268
Coronel Sapucaia	506	46,6%	565	52,1%	3	0,3%	11	1,0%	1.085
Corumbá	8.382	54,3%	6.504	42,1%	28	0,2%	524	3,4%	15.438
Costa Rica	2.306	59,7%	1.496	38,7%			62	1,6%	3.864
Coxim	2.124	49,3%	2.023	46,9%	4	0,1%	158	3,7%	4.309
Deodópolis	561	28,7%	1.335	68,3%			60	3,1%	1.956
Dois Irmãos do Buriti	421	38,0%	679	61,3%	1	0,1%	6	0,5%	1.107
Douradina	307	49,4%	290	46,6%	1	0,2%	24	3,9%	622
Dourados	18.498	48,0%	18.942	49,2%	52	0,1%	1.030	2,7%	38.522
Eldorado	845	63,5%	398	29,9%	3	0,2%	85	6,4%	1.331
Fátima do Sul	1.631	58,1%	1.107	39,4%	1		68	2,4%	2.807
Figueirão	54	32,7%	101	61,2%			10	6,1%	165
Glória de Dourados	381	31,0%	816	66,4%			32	2,6%	1.229
Guia Lopes da Laguna	720	67,7%	334	31,4%	1	0,1%	9	0,8%	1.064
Iguatemi	593	60,1%	360	36,5%			34	3,4%	987
Inocência	999	91,2%	94	8,6%	1	0,1%	1	0,1%	1.095
Itaporã	1.244	62,5%	698	35,1%			48	2,4%	1.990
Itaquiraí	434	19,4%	1.728	77,4%			71	3,2%	2.233
Ivinhema	2.022	41,4%	2.752	56,3%	5	0,1%	107	2,2%	4.886
Japorã	74	34,9%	132	62,3%			6	2,8%	212
Jaraguari	207	70,2%	84	28,5%			4	1,4%	295
Jardim	1.318	58,6%	884	39,3%	1		45	2,0%	2.248
Jateí	267	55,1%	212	43,7%			6	1,2%	485
Juti	430	66,6%	206	31,9%			10	1,5%	646

► Casos Confirmados por Tipo de Teste

Município	RT-PCR		Teste Rápido		Sorologia		Não Informado		Total
	Quantidade	Porcentagem	Quantidade	Porcentagem	Quantidade	Porcentagem	Quantidade	Porcentagem	
Ladário	1.927	70,1%	785	28,6%			37	1,3%	2.749
Laguna Carapã	261	42,9%	327	53,7%	1	0,2%	20	3,3%	609
Maracaju	2.210	34,6%	3.968	62,2%	14	0,2%	191	3,0%	6.383
Miranda	1.985	65,5%	982	32,4%	10	0,3%	54	1,8%	3.031
Mundo Novo	658	28,1%	1.585	67,6%			101	4,3%	2.344
Naviraí	3.494	37,0%	5.431	57,5%	7	0,1%	515	5,5%	9.447
Nioaque	598	56,6%	433	41,0%	1	0,1%	24	2,3%	1.056
Nova Alvorada do Sul	1.846	75,3%	590	24,1%			17	0,7%	2.453
Nova Andradina	1.793	44,6%	1.843	45,9%	2		379	9,4%	4.017
Novo Horizonte do Sul	77	15,5%	417	84,1%			2	0,4%	496
Paraíso das Águas	343	59,8%	202	35,2%			29	5,1%	574
Paranaíba	993	21,3%	3.575	76,6%	1		96	2,1%	4.665
Paranhos	385	65,0%	178	30,1%			29	4,9%	592
Pedro Gomes	237	36,5%	396	60,9%			17	2,6%	650
Ponta Porã	3.362	34,3%	6.275	64,1%	27	0,3%	128	1,3%	9.792
Porto Murtinho	582	40,0%	835	57,3%			39	2,7%	1.456
Ribas do Rio Pardo	1.052	35,9%	1.837	62,7%			41	1,4%	2.930
Rio Brilhante	3.550	71,4%	1.304	26,2%	2		113	2,3%	4.969
Rio Negro	376	69,1%	162	29,8%			6	1,1%	544
Rio Verde de Mato Grosso	993	45,3%	1.146	52,3%	5	0,2%	49	2,2%	2.193
Rochedo	263	62,2%	159	37,6%			1	0,2%	423
Santa Rita do Pardo	131	21,4%	471	77,0%	1	0,2%	9	1,5%	612
São Gabriel do Oeste	1.972	46,1%	2.174	50,8%	13	0,3%	122	2,8%	4.281
Selvária	235	35,7%	394	59,9%			29	4,4%	658
Sete Quedas	495	67,3%	230	31,3%	1	0,1%	10	1,4%	736
Sidrolândia	1.088	20,2%	4.114	76,6%	27	0,5%	145	2,7%	5.374
Sonora	726	37,3%	1.102	56,6%	2	0,1%	118	6,1%	1.948
Tacuru	426	58,3%	298	40,8%			7	1,0%	731
Taquarussu	84	31,8%	170	64,4%			10	3,8%	264
Terenos	1.335	76,2%	401	22,9%	5	0,3%	12	0,7%	1.753
Três Lagoas	9.778	49,1%	9.123	45,8%	30	0,2%	1.002	5,0%	19.933
Vicentina	432	46,4%	463	49,7%	1	0,1%	36	3,9%	932
Total	191.187	52,2%	161.836	44,2%	2.589	0,7%	10.742	2,9%	366.354

► Situação Atual dos Casos Confirmados



Fonte: SES / MS

*Dados sujeitos a alterações pelos municípios.

► Casos ativos



Fonte: SES / MS

*Dados sujeitos a alterações pelos municípios.

► Ocupação de Leitos Hospitalares

► Ocupação de leitos públicos por COVID-19

	Leitos clínicos		Leitos UTI	
	Adulto	Pediátrico	Adulto	Pediátrico
Leitos existentes	704	108	334	5
Casos confirmados	44	2	71	0
Casos suspeitos	22	14	6	2
Taxa de ocupação	66 (9%)	16 (15%)	77 (23%)	2 (40%)

Fonte: CORE, Central de Regulação de Campo Grande, Central de Regulação de Dourados, CNES e Resolução 202 CIB/MS, Setembro/2021
 *Dados sujeitos a alterações pelos municípios.

► Ocupação de leitos privados por COVID-19

	Leitos clínicos		Leitos UTI	
	Adulto	Pediátrico	Adulto	Pediátrico
Leitos existentes	117	8	38	0
Casos confirmados	10	0	12	0
Casos suspeitos	6	0	2	0
Taxa de ocupação	16 (14%)	0 (0%)	14 (37%)	0 (0%)

Fonte: COVID Hospitalar
 *Dados sujeitos a alterações pelos municípios.

$$\text{Taxa de ocupação (\%)} = \frac{\text{casos confirmados} + \text{casos suspeitos de COVID-19}}{\text{leitos existentes}}$$

► Ocupação de Leitos Hospitalares

► Ocupação de leitos UTI SUS por macrorregião de internação

	Leitos UTI SUS Ofertados Global ¹	Confirmados COVID-19	Suspeitos COVID-19	Não COVID-19 ²	Ocupação Global ³
Macrorregião Campo Grande⁴	330	12%	1%	31%	44%
Macrorregião Dourados⁵	133	14%	2%	36%	52%
Macrorregião Três Lagoas	50	18%	2%	14%	34%
Macrorregião Corumbá	17	12%	6%	41%	59%

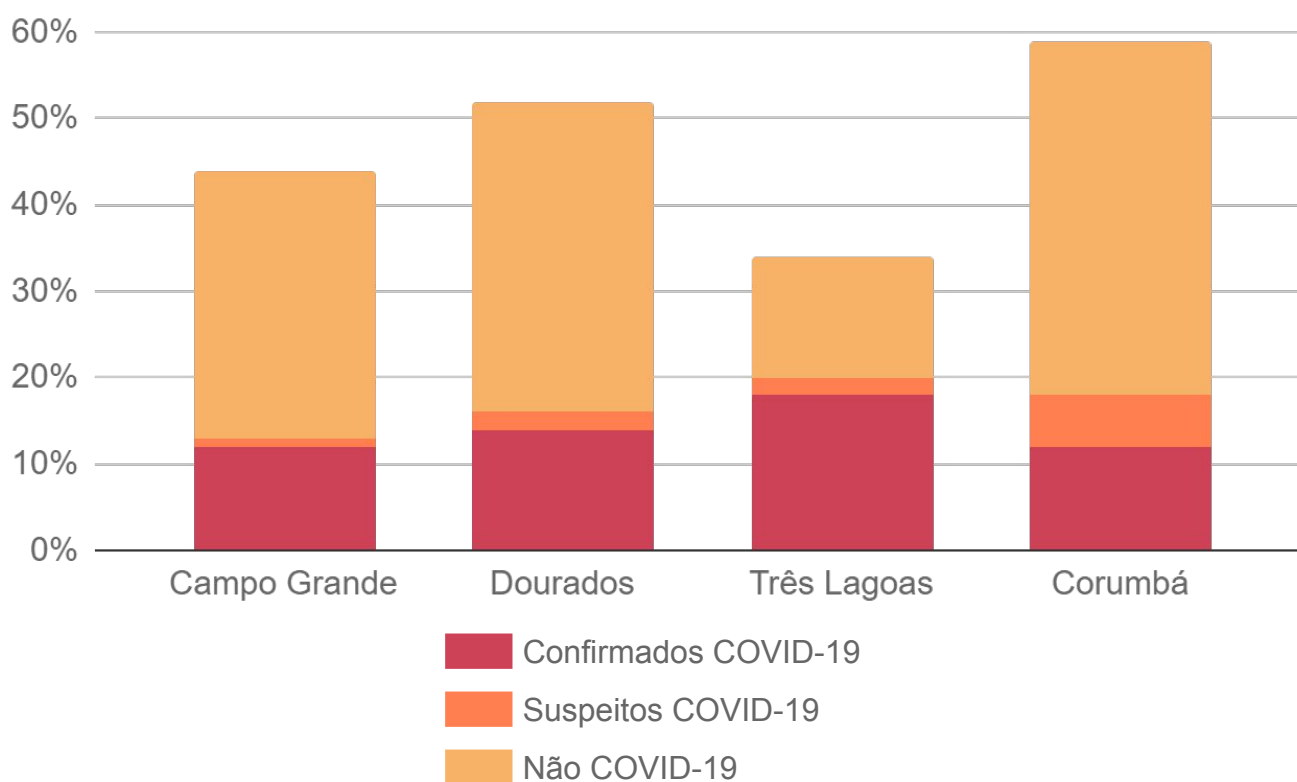
1) Global: representa todos os leitos UTI, incluindo leitos UTI para COVID-19 e UTI geral.

2) Não COVID-19: representa os leitos UTI geral + leitos UTI para COVID-19 que possuem pacientes internados por outros agravos.

3) O excedente da capacidade, quando houver, representa pacientes em leitos COVID-19 ainda não habilitados pelo SUS, mantidos pelas secretarias municipais e estadual de saúde.

4) Dados informados pelos NIR dos estabelecimentos hospitalares do município de Campo Grande

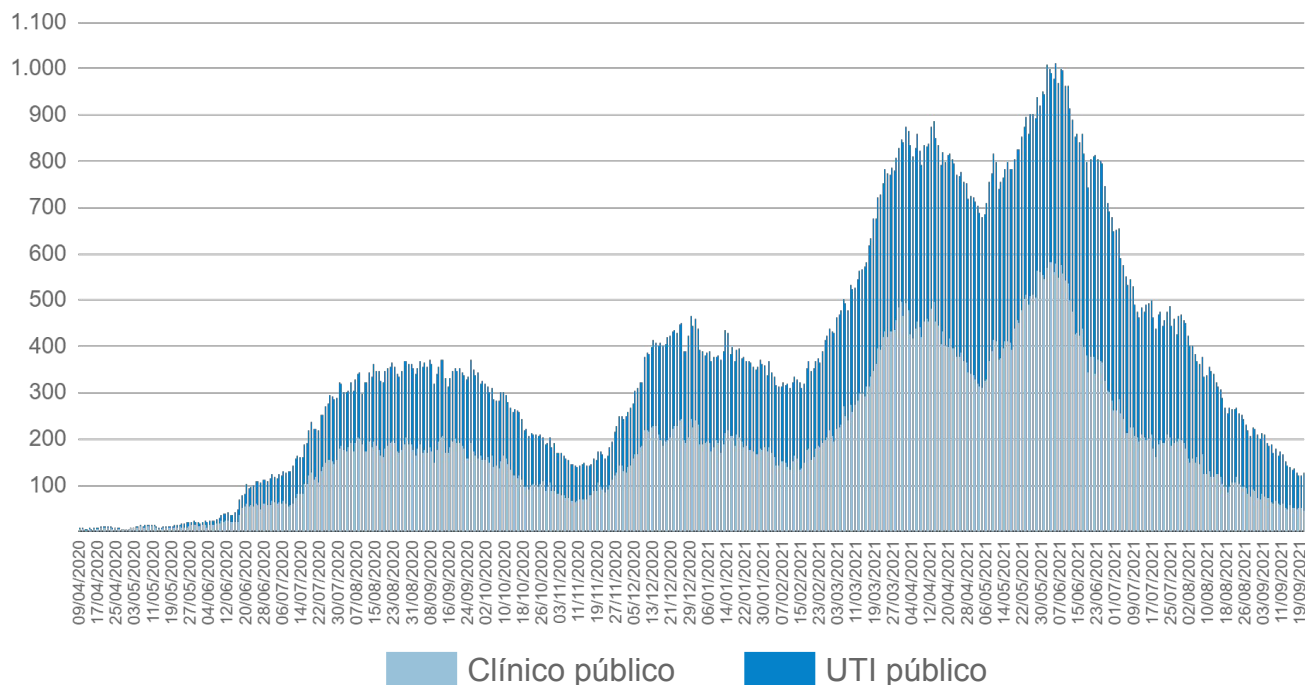
5) Dados referentes aos hospitais do município de Dourados são fornecidos pela Central de Regulação de Dourados.



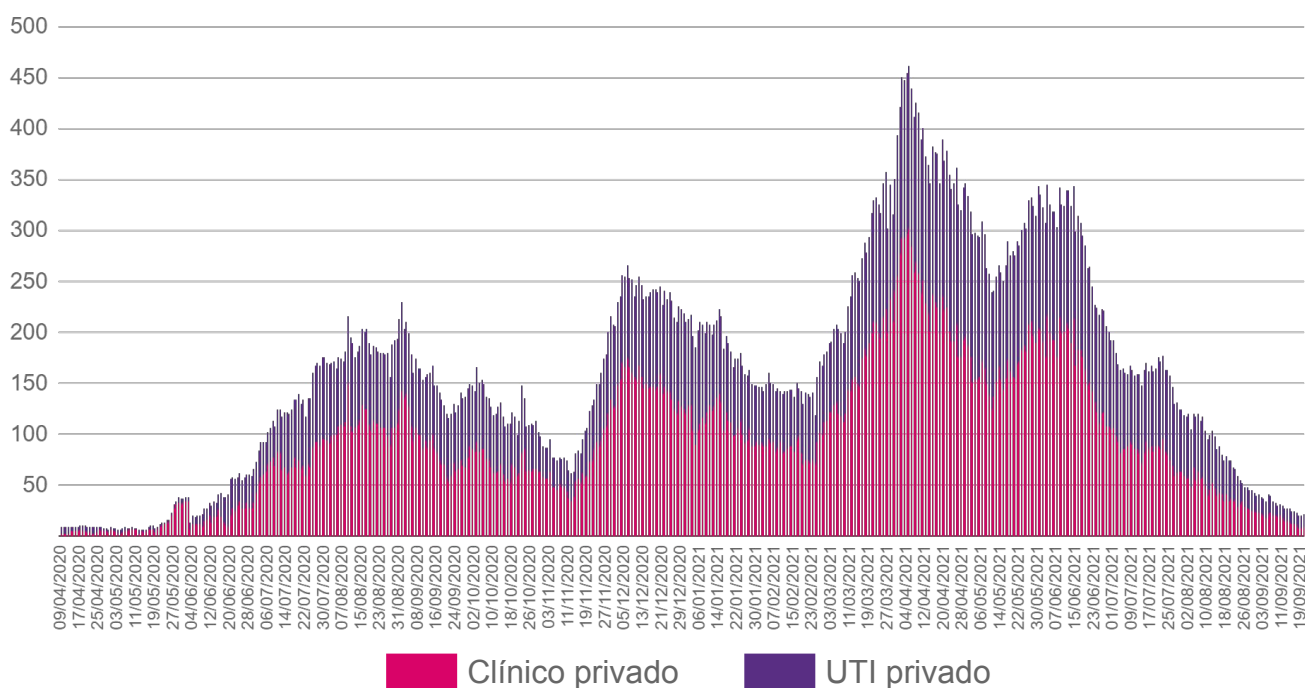
Fonte: CORE, Central de Regulação de Campo Grande, Central de Regulação de Dourados, CNES e Resolução 202 CIB/MS, Setembro/2021
*Dados sujeitos a alterações pelos municípios.

► Ocupação de Leitos Hospitalares

► Evolução da ocupação de leitos públicos



► Evolução da ocupação de leitos privados



Fonte: SES / MS

*Dados sujeitos a alterações pelos municípios.

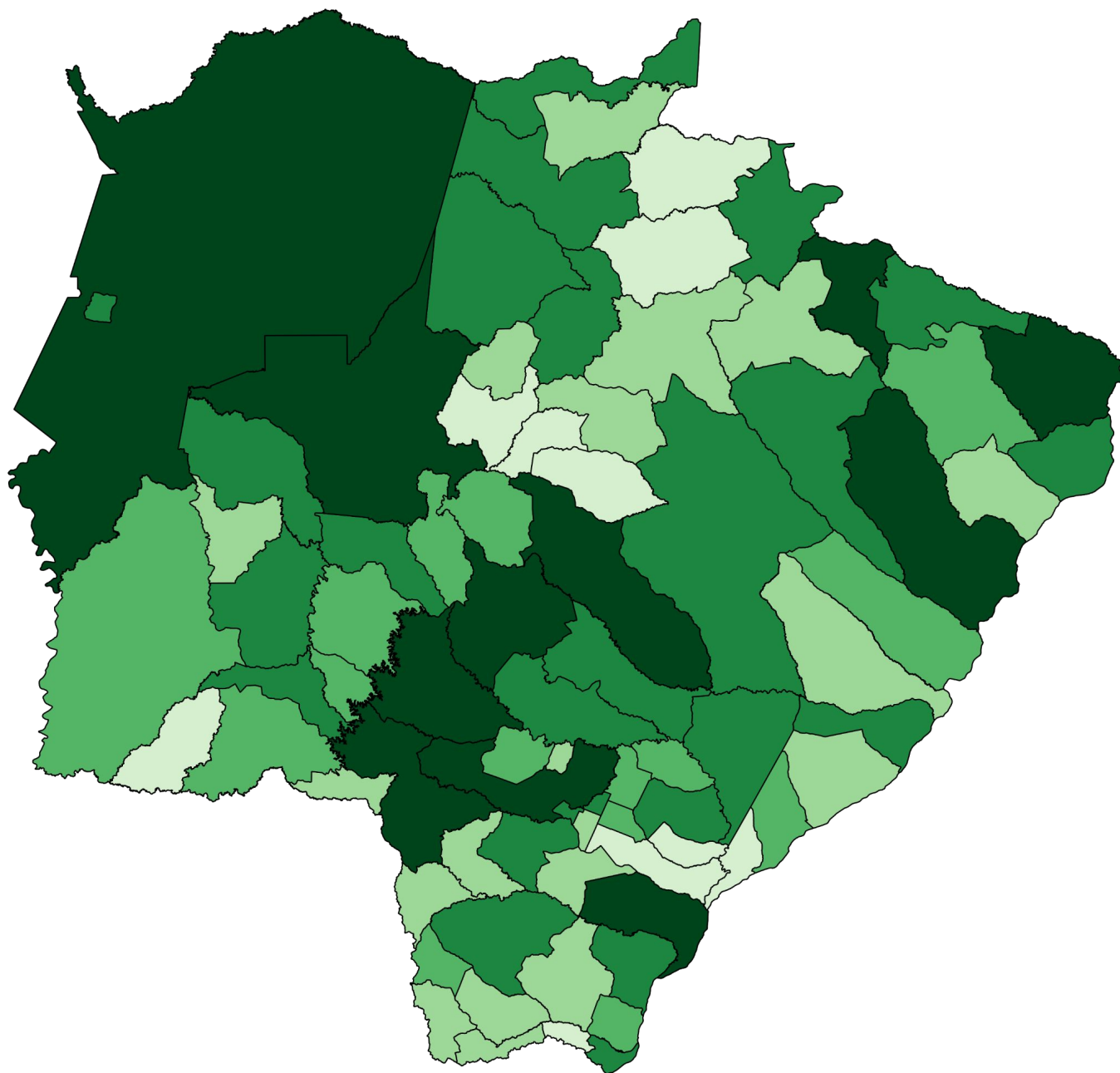
► Frequência e Distribuição dos Casos Confirmados

► Em ordem decrescente de casos confirmados

	Município	Casos	%
	Mato Grosso do Sul	371.855	100%
1 =	Campo Grande	136.530	36,7%
2 =	Dourados	38.581	10,4%
3 =	Três Lagoas	19.976	5,4%
4 =	Corumbá	15.471	4,2%
5 =	Ponta Porã	9.820	2,6%
6 =	Naviraí	9.456	2,5%
7 =	Maracaju	6.389	1,7%
8 =	Aquidauana	5.671	1,5%
9 =	Sidrolândia	5.380	1,4%
10 =	Chapadão do Sul	5.249	1,4%
11 =	Paranaíba	5.125	1,4%
12 =	Rio Brilhante	4.973	1,3%
13 =	Ivinhema	4.890	1,3%
14 =	Coxim	4.348	1,2%
15 =	São Gabriel do Oeste	4.287	1,2%
16 =	Caarapó	4.073	1,1%
17 =	Nova Andradina	4.033	1,1%
18 =	Costa Rica	3.865	1,0%
19 =	Aparecida do Taboado	3.650	1,0%
20 =	Bataguassu	3.484	0,9%
21 =	Amambai	3.318	0,9%
22 =	Bonito	3.207	0,9%
23 =	Cassilândia	3.088	0,8%
24 =	Miranda	3.035	0,8%
25 =	Água Clara	2.940	0,8%
25 ▲	Ribas do Rio Pardo	2.940	0,8%
26 ▲	Fátima do Sul	2.814	0,8%
27 ▲	Ladário	2.770	0,7%
28 ▲	Anastácio	2.635	0,7%
29 ▲	Nova Alvorada do Sul	2.469	0,7%
30 ▲	Mundo Novo	2.357	0,6%
31 ▲	Jardim	2.260	0,6%
32 ▲	Itaquiraí	2.238	0,6%
33 ▲	Rio Verde de Mato Grosso	2.194	0,6%
34 ▲	Sonora	2.034	0,5%
35 ▲	Itaporã	1.991	0,5%
36 ▲	Deodápolis	1.959	0,5%
37 ▲	Terenos	1.759	0,5%
38 ▲	Porto Murtinho	1.464	0,4%

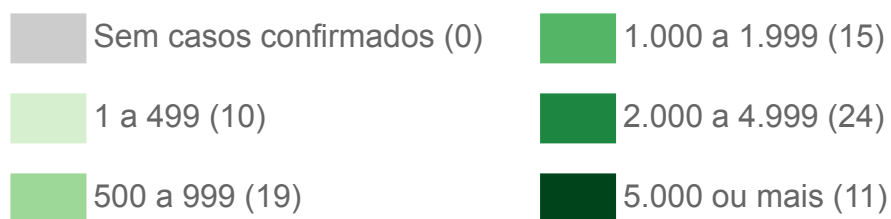
	Município	Casos	%
39 ▲	Angélica	1.435	0,4%
40 ▲	Eldorado	1.334	0,4%
41 ▲	Brasilândia	1.274	0,3%
42 ▲	Glória de Dourados	1.234	0,3%
43 ▲	Dois Irmãos do Buriti	1.108	0,3%
44 ▲	Batayporã	1.099	0,3%
45 ▲	Inocência	1.097	0,3%
46 ▲	Bela Vista	1.093	0,3%
47 ▲	Coronel Sapucaia	1.087	0,3%
48 ▲	Guia Lopes da Laguna	1.065	0,3%
49 ▲	Nioaque	1.062	0,3%
50 ▲	Iguatemi	989	0,3%
51 ▲	Vicentina	952	0,3%
52 ▲	Camapuã	930	0,3%
53 ▲	Sete Quedas	738	0,2%
54 ▲	Tacuru	733	0,2%
55 ▲	Selvíria	658	0,2%
56 ▲	Pedro Gomes	652	0,2%
57 ▲	Juti	650	0,2%
58 ▲	Bandeirantes	642	0,2%
59 ▲	Santa Rita do Pardo	637	0,2%
60 ▲	Douradina	630	0,2%
61 ▲	Laguna Carapã	611	0,2%
62 ▲	Bodoquena	600	0,2%
63 ▲	Paranhos	592	0,2%
64 ▲	Paraíso das Águas	577	0,2%
65 ▲	Anaurilândia	563	0,2%
66 ▲	Aral Moreira	560	0,2%
67 ▲	Antônio João	544	0,1%
67 ▲	Rio Negro	544	0,1%
68 ▲	Novo Horizonte do Sul	498	0,1%
69 ▲	Jateí	489	0,1%
70 ▲	Rochedo	425	0,1%
71 ▲	Alcinópolis	420	0,1%
72 ▲	Caracol	363	0,1%
73 ▲	Jaraguari	304	0,1%
74 ▲	Corguinho	269	0,1%
75 ▲	Taquarussu	268	0,1%
76 ▲	Japorã	217	0,1%
77 ▲	Figueirão	189	0,1%

► Distribuição Espacial dos Casos Confirmados



Fonte: SES / MS

*Dados sujeitos a alterações pelos municípios.



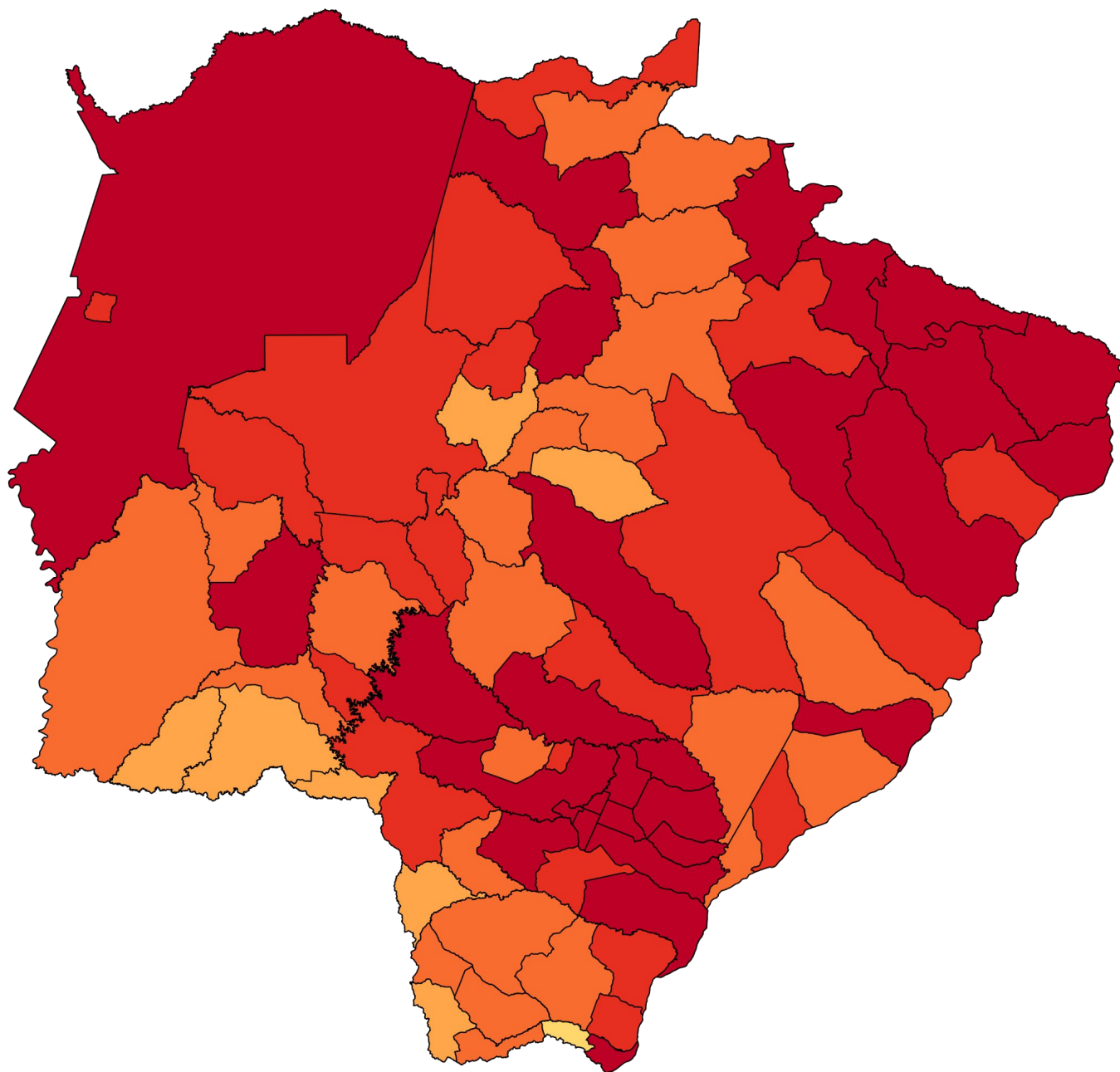
► Incidência dos Casos Confirmados

► Por 100 mil habitantes em ordem decrescente

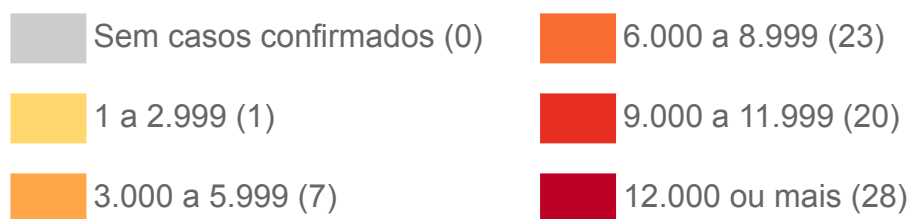
	Município	Incidência
	Mato Grosso do Sul	13.097
1 =	Ivinhema	21.008
2 =	Chapadão do Sul	19.808
3 =	Água Clara	18.346
4 =	Costa Rica	18.014
5 =	Dourados	16.922
6 =	Naviraí	16.741
7 =	Três Lagoas	15.963
8 =	Vicentina	15.568
9 =	São Gabriel do Oeste	15.499
10 =	Deodópolis	15.020
11 =	Campo Grande	14.905
12 =	Bataguassu	14.750
13 =	Fátima do Sul	14.693
14 =	Inocência	14.499
15 =	Bonito	14.316
16 =	Novo Horizonte do Sul	14.004
17 =	Cassilândia	13.996
18 =	Aparecida do Taboado	13.833
19 =	Corumbá	13.731
20 =	Caarapó	13.137
21 =	Maracaju	13.054
22 =	Coxim	12.961
23 =	Angélica	12.950
24 =	Rio Brilhante	12.802
25 =	Mundo Novo	12.687
26 =	Glória de Dourados	12.422
27 =	Jateí	12.179
28 =	Paranaíba	12.087
29 =	Aquidauana	11.769
30 =	Ribas do Rio Pardo	11.616
31 =	Ladário	11.522
32 =	Rio Negro	11.433
33 =	Rio Verde de Mato Grosso	10.956
34 =	Guia Lopes da Laguna	10.919
35 =	Brasilândia	10.765
36 =	Nova Alvorada do Sul	10.750
37 =	Eldorado	10.717
38 =	Miranda	10.678
39 =	Douradina	10.456

	Município	Incidência
40 =	Anastácio	10.400
41 =	Itaquiraí	10.359
42 =	Ponta Porã	10.302
43 =	Sonora	10.090
44 =	Selvéria	10.038
45 =	Paraíso das Águas	10.033
46 =	Batayporã	9.667
47 =	Dois Irmãos do Buriti	9.596
48 =	Juti	9.474
49 =	Sidrolândia	8.850
50 =	Bandeirantes	8.817
51 =	Pedro Gomes	8.615
52 =	Jardim	8.569
53 =	Porto Murtinho	8.385
54 =	Rochedo	8.301
55 =	Amambai	8.244
56 =	Laguna Carapã	8.151
57 =	Santa Rita do Pardo	8.015
58 =	Itaporã	7.815
59 =	Terenos	7.742
60 =	Nioaque	7.699
61 =	Bodoquena	7.690
62 =	Alcinópolis	7.652
63 =	Taquarussu	7.469
64 =	Nova Andradina	7.194
65 =	Coronel Sapucaia	7.036
66 =	Sete Quedas	6.864
67 =	Camapuã	6.801
68 =	Tacuru	6.214
69 =	Anaurilândia	6.176
70 =	Figueirão	6.164
71 =	Iguatemi	6.078
72 =	Antônio João	5.990
73 =	Caracol	5.811
74 =	Aral Moreira	4.476
75 =	Bela Vista	4.400
76 =	Corguinho	4.368
77 =	Jaraguari	4.141
78 =	Paranhos	4.061
79 =	Japorã	2.315

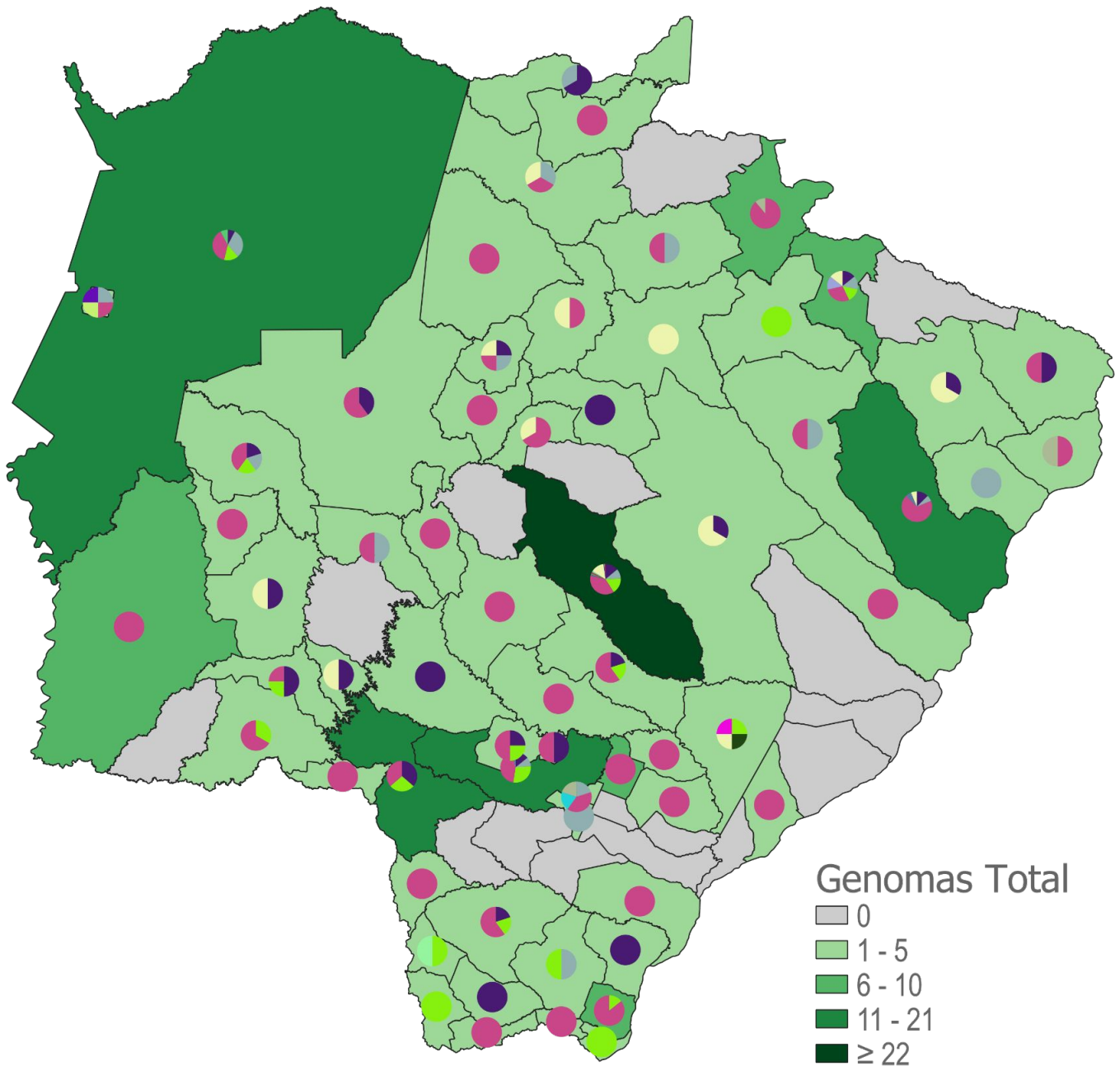
► Distribuição Espacial por Incidência



Fonte: SES / MS, IBGE (população estimada 2021)
*Dados sujeitos a alterações pelos municípios.



▶ Mapeamento Genômico de Mato Grosso do Sul



Fonte: LACEN, SES / MS
 *Última atualização: 17/09/2021

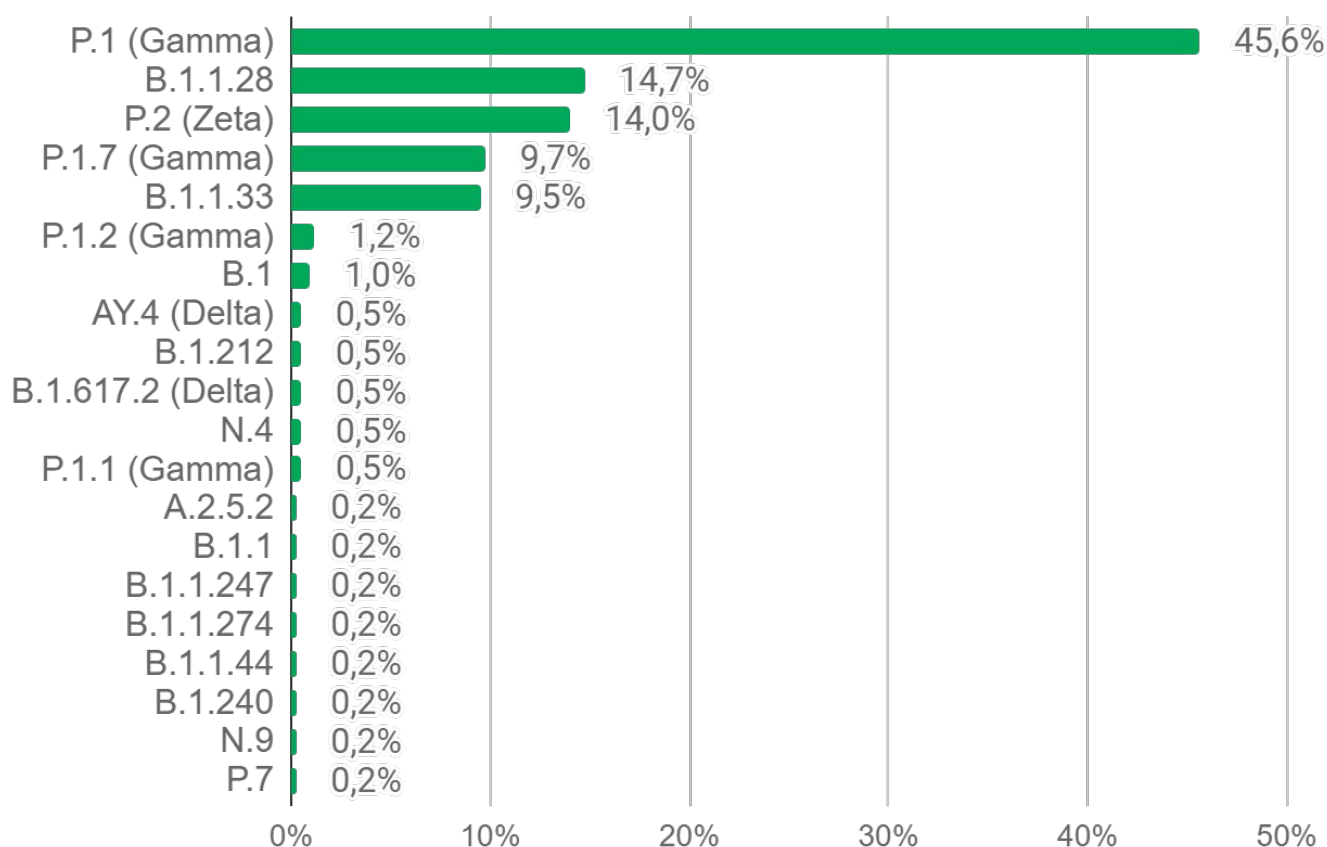
► Mapeamento Genômico de Mato Grosso do Sul

Genoma	Casos	%	Municípios
P.1 (Gamma)	192	45,6%	Água Clara (1), Amambai (3), Anastácio (1), Angélica (2), Antônio João (1), Aparecida do Taboado (1), Aquidauana (3), Aral Moreira (1), Batayporã (1), Bela Vista (2), Bodoquena (2), Brasilândia (2), Campo Grande (73), Chapadão do Sul (2), Corguinho (1), Corumbá (5), Costa Rica (8), Coxim (1), Deodápolis (6), Dois Irmãos do Buriti (1), Douradina (1), Dourados (9), Eldorado (6), Fátima do Sul (2), Figueirão (1), Itaporã (2), Ivinhema (3), Japorã (1), Jardim (1), Ladário (1), Miranda (2), Naviraí (3), Nova Alvorada do Sul (3), Paranaíba (1), Pedro Gomes (1), Ponta Porã (4), Porto Murtinho (9), Rio Brilhante (2), Rio Negro (1), Rio Verde de Mato Grosso (2), Rochedo (2), São Gabriel do Oeste (1), Sete Quedas (2), Sidrolândia (4), Três Lagoas (11)
B.1.1.28	62	14,7%	Amambai (1), Aquidauana (2), Bandeirantes (1), Bonito (1), Campo Grande (27), Chapadão do Sul (1), Corumbá (1), Douradina (1), Dourados (3), Guia Lopes da Laguna (1), Inocência (1), Itaporã (1), Itaquiraí (3), Jardim (2), Maracaju (2), Miranda (1), Nova Alvorada do Sul (1), Paranaíba (1), Ponta Porã (4), Ribas do Rio Pardo (1), Rio Negro (1), Sonora (2), Tacuru (1), Três Lagoas (2)
P.2 (Zeta)	59	14,0%	Amambai (1), Bela Vista (1), Campo Grande (32), Chapadão do Sul (1), Coronel Sapucaia (1), Corumbá (2), Dourados (6), Eldorado (1), Iguatemi (1), Itaporã (1), Jardim (1), Miranda (1), Mundo Novo (1), Nova Alvorada do Sul (1), Nova Andradina (1), Paraíso das Águas (2), Paranhos (2), Ponta Porã (3)
P.1.7 (Gamma)	41	9,7%	Bonito (1), Camapuã (1), Campo Grande (27), Chapadão do Sul (1), Coxim (1), Guia Lopes da Laguna (1), Inocência (2), Nova Andradina (1), Ribas do Rio Pardo (2), Rio Negro (1), Rochedo (1), São Gabriel do Oeste (1), Três Lagoas (1)
B.1.1.33	40	9,5%	Água Clara (1), Anastácio (1), Campo Grande (20), Chapadão do Sul (1), Corumbá (4), Coxim (1), Dourados (2), Fátima do Sul (1), Figueirão (1), Iguatemi (1), Ladário (1), Miranda (1), Rio Negro (1), Selvíria (1), Sonora (1), Três Lagoas (1), Vicentina (1)
P.1.2 (Gamma)	5	1,2%	Aparecida do Taboado (1), Campo Grande (2), Costa Rica (1), Fátima do Sul (1)
B.1	4	1,0%	Campo Grande (2), Dourados (1), Três Lagoas (1)
AY.4 (Delta)	2	0,5%	Campo Grande (1), Ladário (1)

► Mapeamento Genômico de Mato Grosso do Sul

Genoma	Casos	%	Municípios
B.1.212	2	0,5%	Campo Grande (1), Chapadão do Sul (1)
B.1.617.2 (Delta)	2	0,5%	Campo Grande (1), Corumbá (1)
N.4	2	0,5%	Campo Grande (2)
P.1.1 (Gamma)	2	0,5%	Campo Grande (1), Nova Andradina (1)
A.2.5.2	1	0,2%	Coronel Sapucaia (1)
B.1.1	1	0,2%	Campo Grande (1)
B.1.1.247	1	0,2%	Nova Andradina (1)
B.1.1.274	1	0,2%	Ladário (1)
B.1.1.44	1	0,2%	Campo Grande (1)
B.1.240	1	0,2%	Fátima do Sul (1)
N.9	1	0,2%	Campo Grande (1)
P.7	1	0,2%	Campo Grande (1)
Total	421	100%	63 Municípios

Fonte: LACEN, SES / MS
 *Última atualização: 17/09/2021



► Mapeamento Genômico de Mato Grosso do Sul

► Linhagens de SARS-CoV-2 detectadas em Mato Grosso do Sul

- **B.1.1.28:** Linhagem brasileira;
- **B.1.1.33:** Linhagem brasileira;
- **P.1 (Gamma):** Linhagem brasileira surgiu em Manaus, variante descendente da linhagem B.1.1.28. Variante de preocupação, indicada por algumas pesquisas como altamente transmissível e maior potencial de gravidade;
- **P.2 (Zeta):** Linhagem brasileira surgiu no Rio de Janeiro;
- **B.1.1.274:** Inglaterra, Tailândia, Rússia e EUA;
- **B.1:** Grande linhagem europeia cuja origem corresponde aproximadamente ao surto no norte da Itália no início de 2020;
- **B.1.1:** Linhagem europeia;
- **B.1.1.247:** antiga B.1.1.55 linhagem do norte da Europa, Norte da África e Gâmbia;
- **B.1.212:** Linhagem Sul Americana;
- **B.1.240:** Surgiu nos EUA;
- **N.4:** Surgiu no Chile derivada da B.1.1.33.4;
- **B.1.1.44:** Reino Unido, Dinamarca, Islândia;
- **A.2.5.2:** Itália, EUA, Reino Unido;
- **P.1.2 (Gamma):** Brasil, Argentina, Países Baixos, EUA, Espanha;
- **N.9:** Variante brasileira, mutação da P.1;
- **P.1.7:** Subvariante da P.1;
- **AY.4 e B.1.617.2 (Delta):** primeiro registro na Índia em outubro de 2020;
- **P.1.1:** variante Gama identificada primeiro no Brasil em novembro de 2020;
- **P.7:** linhagem derivada da B.1.1.28, 80% está concentrada no Brasil.

► Glossário de Mapeamento Genômico

► Variantes de Preocupação - VOC (Variants of Concern)

Variantes com evidências científicas de mudança no comportamento do vírus como por exemplo aumento da transmissibilidade.

OMS	Pango	GISAID	Local de identificação, mês e ano
Alpha	B.1.1.7 e linhagens Q	GRY (antes GR/501Y.V1)	Reino Unido Setembro/2020
Beta	B.1.351, B.1.351.2, B.1.351.3	GH/501Y.V2	África do Sul Maio/2020
Gamma	P.1, P.1.1, P.1.2	GR/501Y.V3	Brasil Novembro/2020
Delta	B.1.617.2 e linhagens AY	G/478K.V1	Índia Outubro/2020

► Variantes de Interesse - VOI (Variants of Interest)

Quando comparada com a variante original contém em seu genoma mutações importantes com potencial de alterar seu comportamento.

OMS	Pango	GISAID	Local de identificação, mês e ano
Eta	B.1.525	G/484K.V3	Vários países Dezembro/2020
Iota	B.1.526	GH/253G.V1	Estados Unidos da América Novembro/2020
Kappa	B.1.617.1	G/452R.V3	Índia Outubro/2020
Lambda	C.37	GR/452Q.V1	Peru Dezembro/2021
Mu	B.1.621	GH	Colômbia Agosto/2021

Fonte: Organização Mundial da Saúde / Centers for Disease Control and Prevention
*Última atualização: 08/09/2021

▶ Últimos Óbitos por COVID-19

	Município de Residência	Sexo	Idade	Data de Notificação	Data do Óbito	Comorbidades
9.498	Campo Grande	F	88	06/09/2021	17/09/2021	Doença cardiovascular crônica
9.499	Campo Grande	M	78	19/08/2021	17/09/2021	Diabetes, Doença respiratória crônica
9.500	Coxim	M	86	27/08/2021	17/09/2021	Hipertensão, Obesidade
9.501	Sidrolândia	F	49	13/09/2021	18/09/2021	Diabetes, Doença cardiovascular crônica
9.502	Campo Grande	M	48	19/08/2021	19/09/2021	Doença cardiovascular crônica, Hipertensão
9.503	Três Lagoas	M	79	03/08/2021	05/09/2021	Hipertensão, Obesidade
9.504	Três Lagoas	M	74	09/09/2021	27/03/2021	Nada relatado
9.505	Campo Grande	F	85	05/09/2021	16/09/2021	Doença cardiovascular crônica, Hipertensão
9.506	Campo Grande	F	79	25/08/2021	17/09/2021	Diabetes, Doença cardiovascular crônica, Hipertensão

▶ Óbitos por COVID-19 em Mato Grosso do Sul

▶ Macrorregião de residência

Campo Grande	Dourados	Três Lagoas	Corumbá
5.738 (60,4%)	2.242 (23,6%)	997 (10,5%)	529 (5,6%)

▶ Município de residência em ordem decrescente de frequência

$$\text{Taxa de letalidade (\%)} = \frac{\text{óbitos}}{\text{casos confirmados}}$$

$$\text{Taxa de mortalidade} = \frac{\text{óbitos}}{\text{população}} \times 100 \text{ mil}$$

	Município	Óbitos	Distribuição	Letalidade	Mortalidade
	Mato Grosso do Sul	9.506	100%	2,6%	334,8
1 =	Campo Grande	4.032	42,4%	3,0%	440,2
2 =	Dourados	668	7,0%	1,7%	293,0
3 =	Três Lagoas	510	5,4%	2,6%	407,6
4 =	Corumbá	465	4,9%	3,0%	412,7
5 =	Ponta Porã	329	3,5%	3,4%	345,2
6 =	Naviraí	249	2,6%	2,6%	440,8
7 =	Aquidauana	167	1,8%	2,9%	346,6
8 =	Sidrolândia	152	1,6%	2,8%	250,0
9 =	Paranaíba	149	1,6%	2,9%	351,4
10 =	Coxim	112	1,2%	2,6%	333,9
11 =	Maracaju	108	1,1%	1,7%	220,7
12 =	Cassilândia	98	1,0%	3,2%	444,2
12 =	Nova Andradina	98	1,0%	2,4%	174,8
13 =	Miranda	96	1,0%	3,2%	337,8
14 =	São Gabriel do Oeste	92	1,0%	2,1%	332,6
15 =	Anastácio	85	0,9%	3,2%	335,5
16 =	Amambai	83	0,9%	2,5%	206,2
17 =	Rio Brilhante	81	0,9%	1,6%	208,5
18 =	Costa Rica	79	0,8%	2,0%	368,2
19 =	Chapadão do Sul	77	0,8%	1,5%	290,6
20 =	Bonito	76	0,8%	2,4%	339,3
21 =	Terenos	74	0,8%	4,2%	325,7

▶ Óbitos por COVID-19 em Mato Grosso do Sul

		Município	Óbitos	Distribuição	Letalidade	Mortalidade
22	=	Fátima do Sul	71	0,7%	2,5%	370,7
22	=	Ivinhema	71	0,7%	1,5%	305,0
23	=	Rio Verde de Mato Grosso	70	0,7%	3,2%	349,6
24	=	Jardim	68	0,7%	3,0%	257,8
25	=	Água Clara	67	0,7%	2,3%	418,1
26	=	Ladário	64	0,7%	2,3%	266,2
27	=	Aparecida do Taboado	62	0,7%	1,7%	235,0
28	=	Caarapó	57	0,6%	1,4%	183,8
28	=	Ribas do Rio Pardo	57	0,6%	1,9%	225,2
29	=	Bataguassu	49	0,5%	1,4%	207,5
29	=	Itaporã	49	0,5%	2,5%	192,3
30	=	Itaquiraí	48	0,5%	2,1%	222,2
31	=	Eldorado	46	0,5%	3,4%	369,6
32	=	Deodópolis	40	0,4%	2,0%	306,7
33	=	Nova Alvorada do Sul	39	0,4%	1,6%	169,8
34	=	Porto Murtinho	38	0,4%	2,6%	217,6
35	=	Coronel Sapucaia	36	0,4%	3,3%	233,0
35	=	Mundo Novo	36	0,4%	1,5%	193,8
36	=	Guia Lopes da Laguna	35	0,4%	3,3%	358,8
37	=	Sonora	34	0,4%	1,7%	168,7
38	=	Bela Vista	32	0,3%	2,9%	128,8
38	=	Camapuã	32	0,3%	3,4%	234,0
39	=	Vicentina	31	0,3%	3,3%	507,0
40	=	Dois Irmãos do Buriti	29	0,3%	2,6%	251,1
41	=	Batayporã	26	0,3%	2,4%	228,7
41	=	Glória de Dourados	26	0,3%	2,1%	261,7
42	=	Brasilândia	25	0,3%	2,0%	211,2
43	=	Nioaque	23	0,2%	2,2%	166,7
44	=	Angélica	21	0,2%	1,5%	189,5
45	=	Sete Quedas	20	0,2%	2,7%	186,0
46	=	Bodoquena	18	0,2%	3,0%	230,7
47	=	Antônio João	17	0,2%	3,1%	187,2
47	=	Paraíso das Águas	17	0,2%	2,9%	295,6
48	=	Aral Moreira	16	0,2%	2,9%	127,9
48	=	Pedro Gomes	16	0,2%	2,5%	211,4

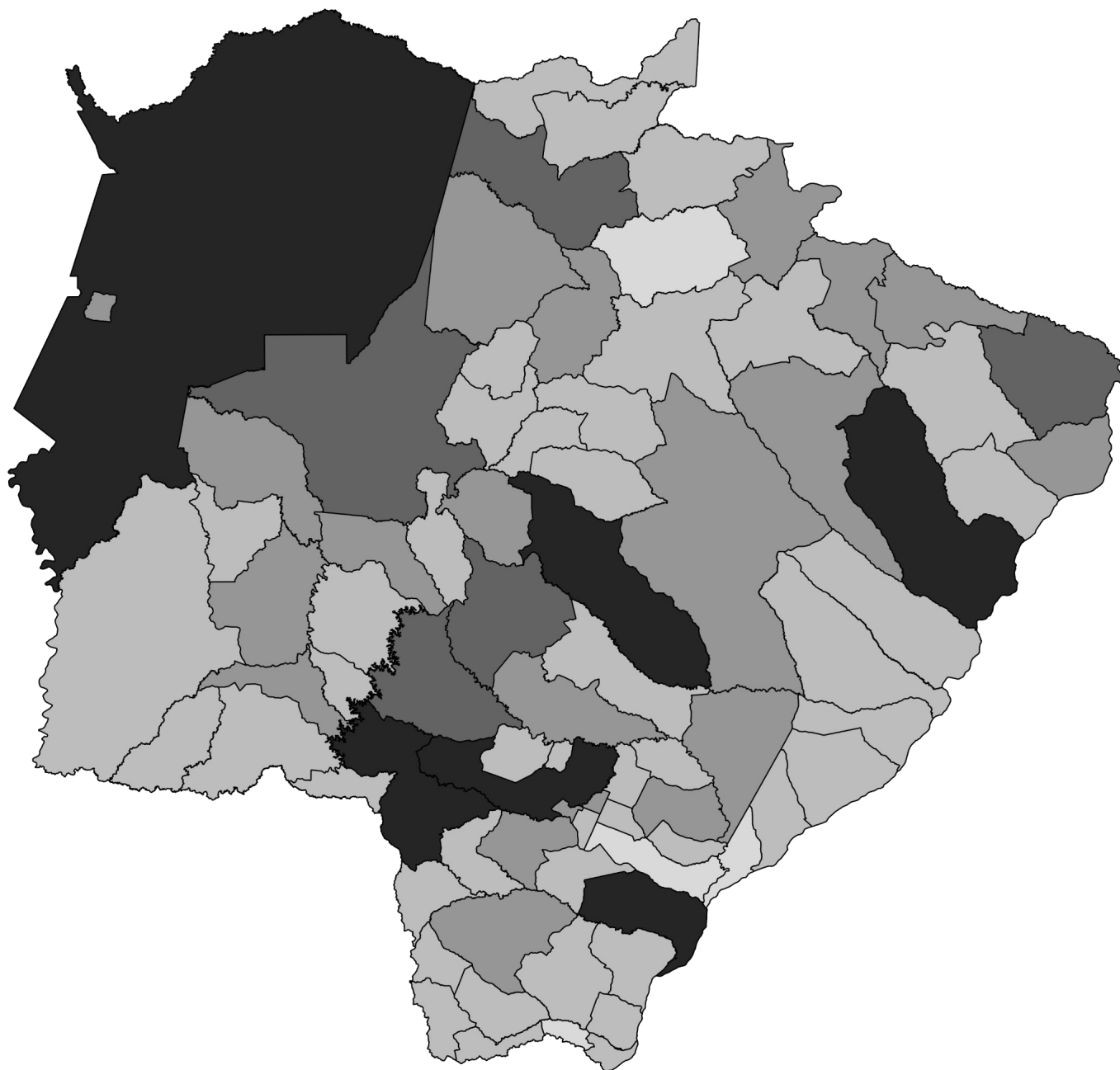
▶ Óbitos por COVID-19 em Mato Grosso do Sul

		Município	Óbitos	Distribuição	Letalidade	Mortalidade
48	=	Selvéria	16	0,2%	2,4%	244,1
48	=	Tacuru	16	0,2%	2,2%	135,7
49	=	Anaurilândia	15	0,2%	2,7%	164,5
50	=	Douradina	14	0,1%	2,2%	232,4
50	=	Iguatemi	14	0,1%	1,4%	86,0
51	=	Paranhos	13	0,1%	2,2%	89,2
52	=	Juti	12	0,1%	1,8%	174,9
53	=	Alcinópolis	11	0,1%	2,6%	200,4
53	=	Bandeirantes	11	0,1%	1,7%	151,1
53	=	Caracol	11	0,1%	3,0%	176,1
53	=	Corguinho	11	0,1%	4,1%	178,6
53	=	Inocência	11	0,1%	1,0%	145,4
54	=	Jaraguari	10	0,1%	3,3%	136,2
54	=	Laguna Carapã	10	0,1%	1,6%	133,4
54	=	Novo Horizonte do Sul	10	0,1%	2,0%	281,2
54	=	Rio Negro	10	0,1%	1,8%	210,2
54	=	Rochedo	10	0,1%	2,4%	195,3
54	=	Santa Rita do Pardo	10	0,1%	1,6%	125,8
55	=	Japorã	8	0,1%	3,7%	85,4
56	=	Figueirão	6	0,1%	3,2%	195,7
56	=	Taquarussu	6	0,1%	2,2%	167,2
57	=	Jateí	5	0,1%	1,0%	124,5

▶ Óbitos com SIM-P (Síndrome Inflamatória Multissistêmica Pediátrica)

	Nº de Sequência Publicada	Município de Residência	Sexo	Idade	Data de Notificação	Data do Óbito	Comorbidades
1	1.514	Campo Grande	F	15	19/10/2020	20/10/2020	Nada relatado
2	9.468	Corumbá	F	6	30/08/2021	11/09/2021	Nada relatado

► Distribuição Espacial dos Óbitos por COVID-19

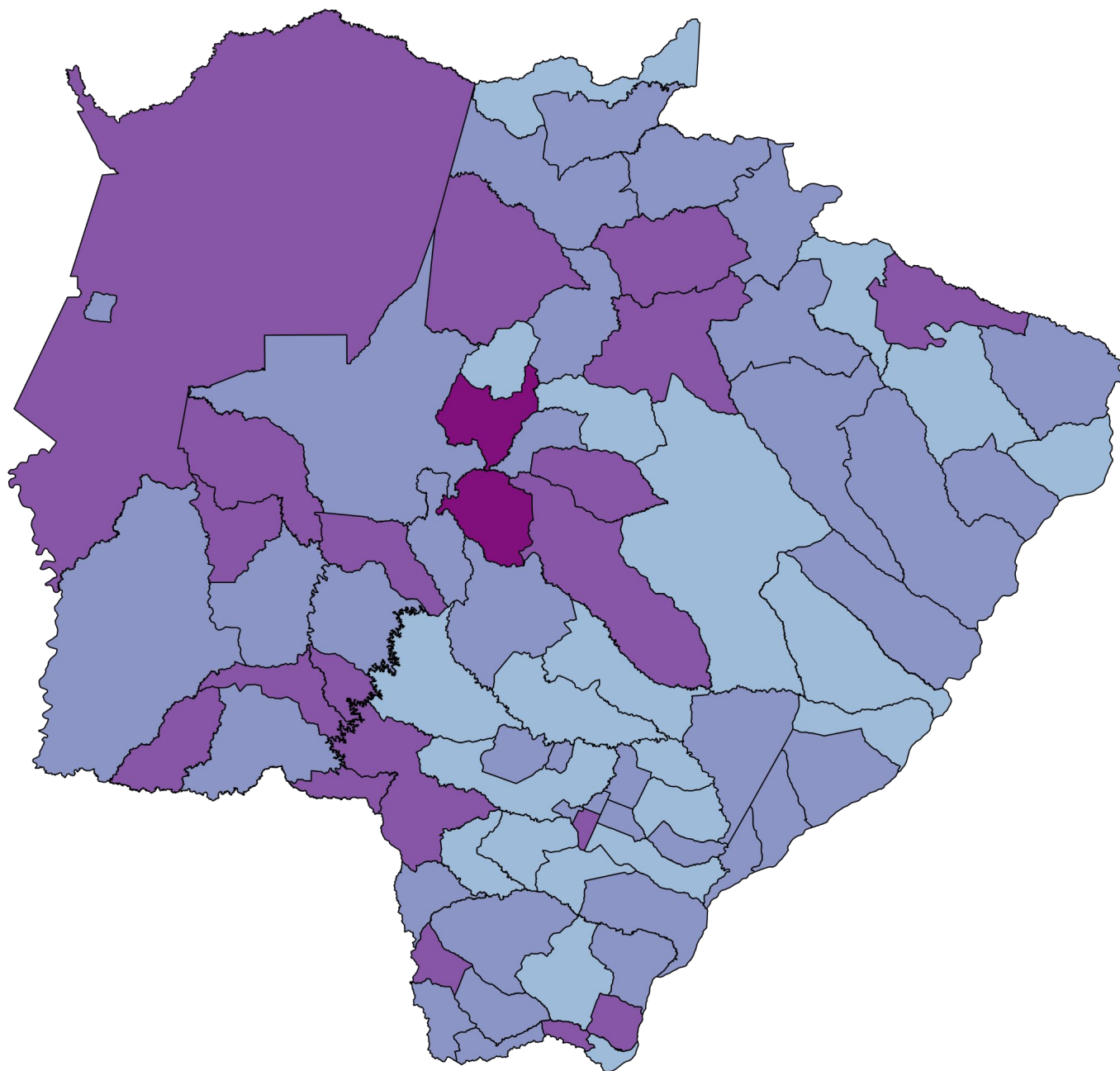


Fonte: SES / MS

*Dados sujeitos a alterações pelos municípios.



► Distribuição Espacial da Letalidade por COVID-19



Fonte: SES / MS

*Dados sujeitos a alterações pelos municípios.



▶ Perfil dos Óbitos por COVID-19

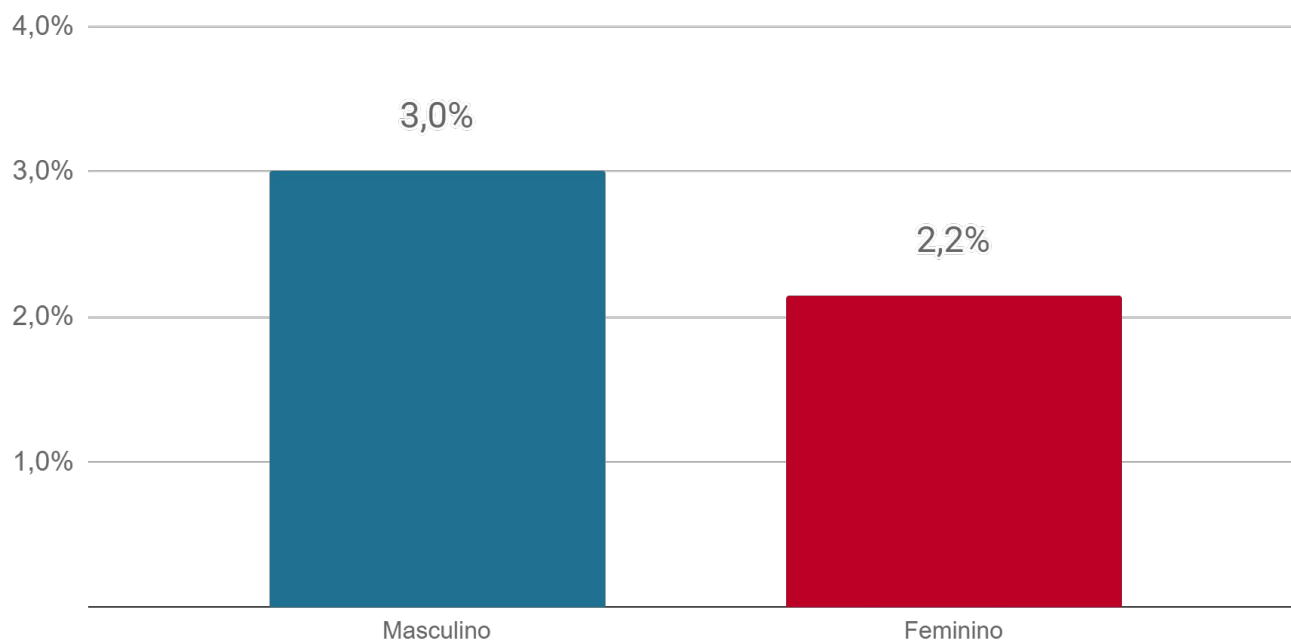
▶ Sexo



Fonte: SES / MS

*Dados sujeitos a alterações pelos municípios.

▶ Letalidade por sexo

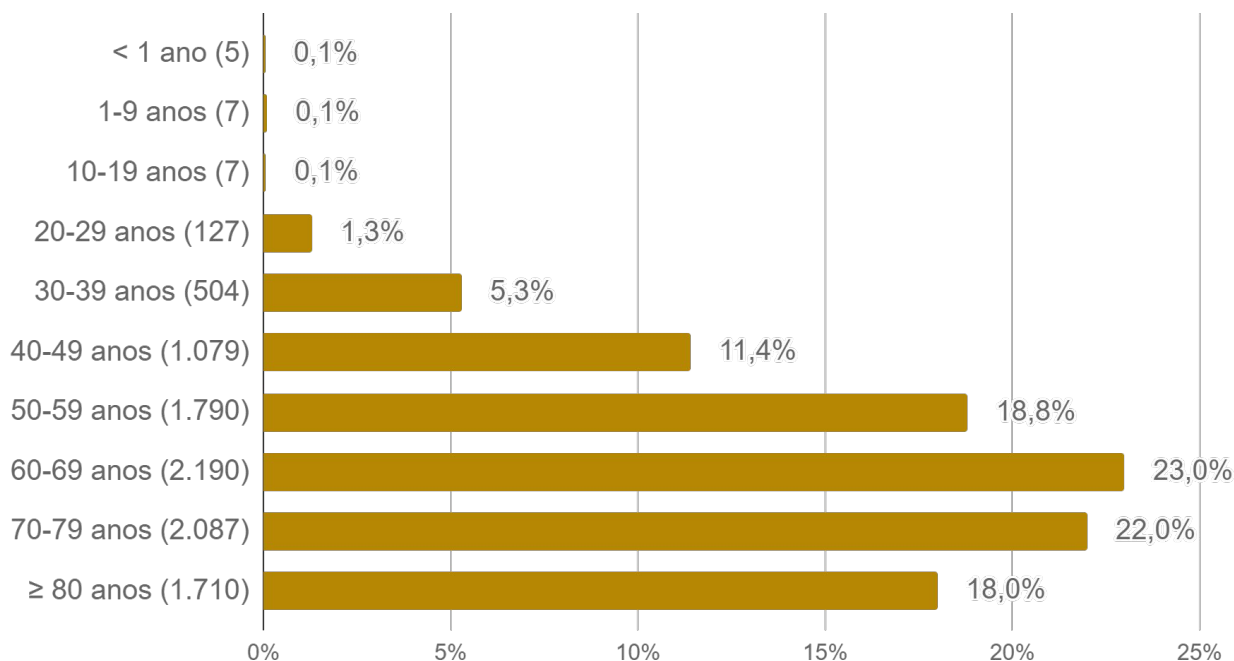


Fonte: SES / MS

*Dados sujeitos a alterações pelos municípios.

► Perfil dos Óbitos por COVID-19

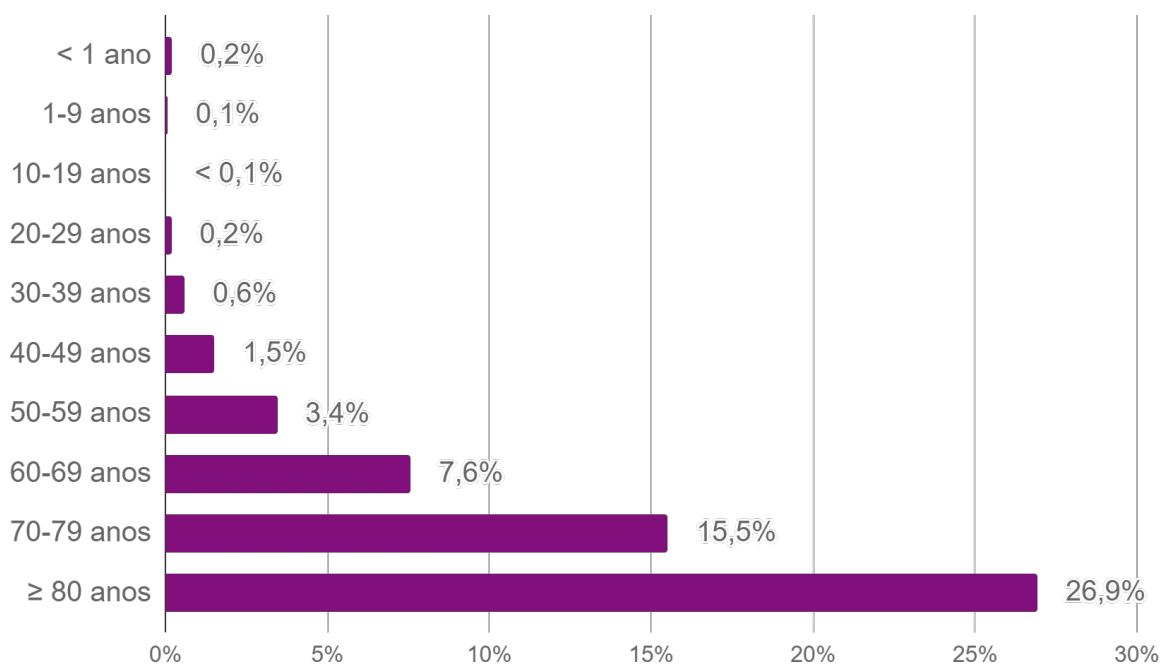
► Faixa etária



Fonte: SES / MS

*Dados sujeitos a alterações pelos municípios.

► Letalidade por faixa etária

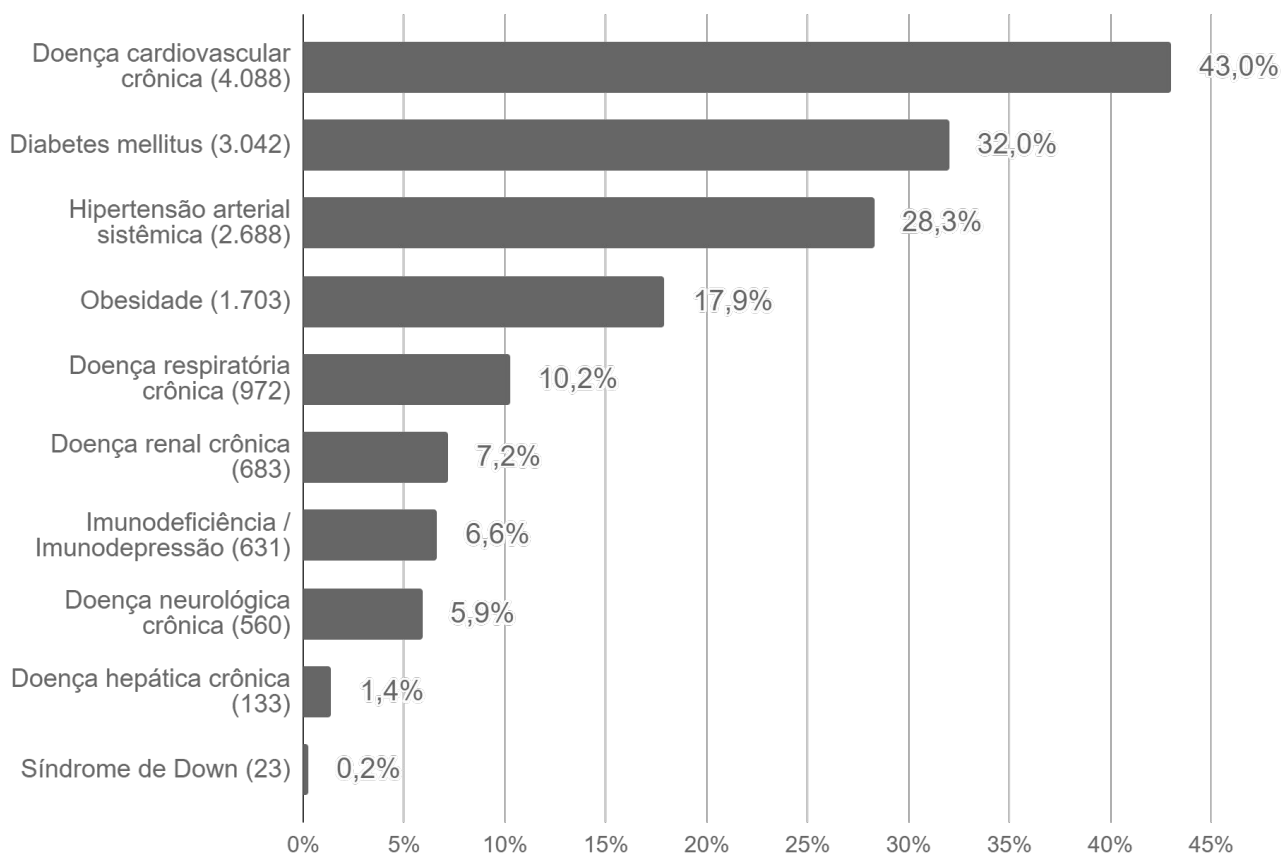
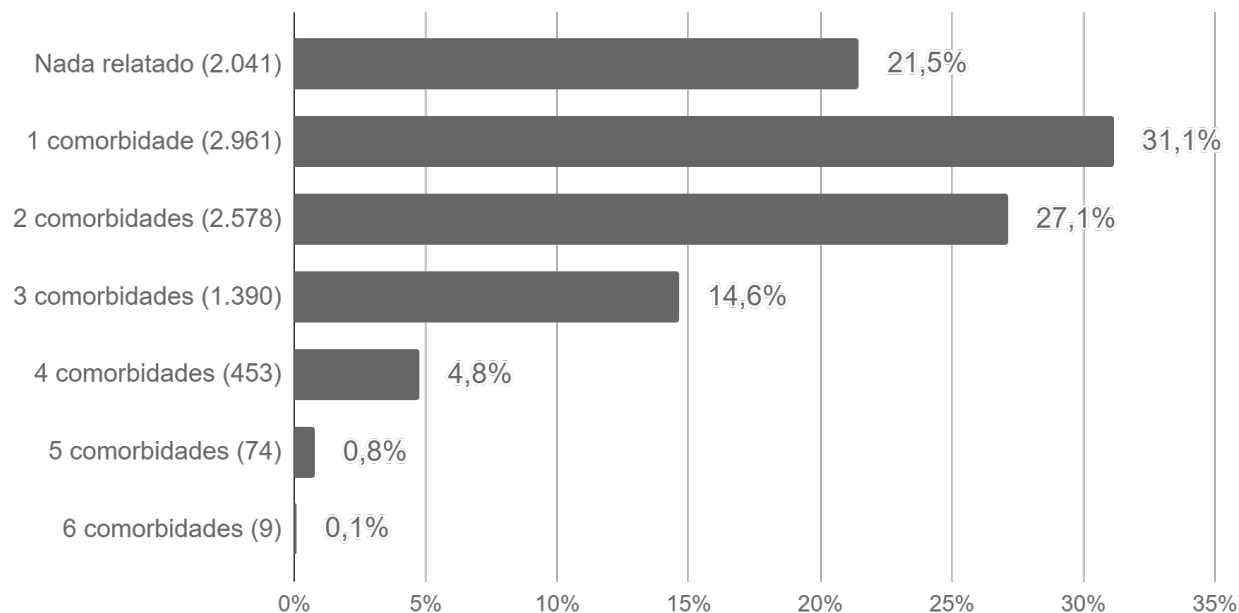


Fonte: SES / MS

*Dados sujeitos a alterações pelos municípios.

► Perfil dos Óbitos por COVID-19

► Comorbidades



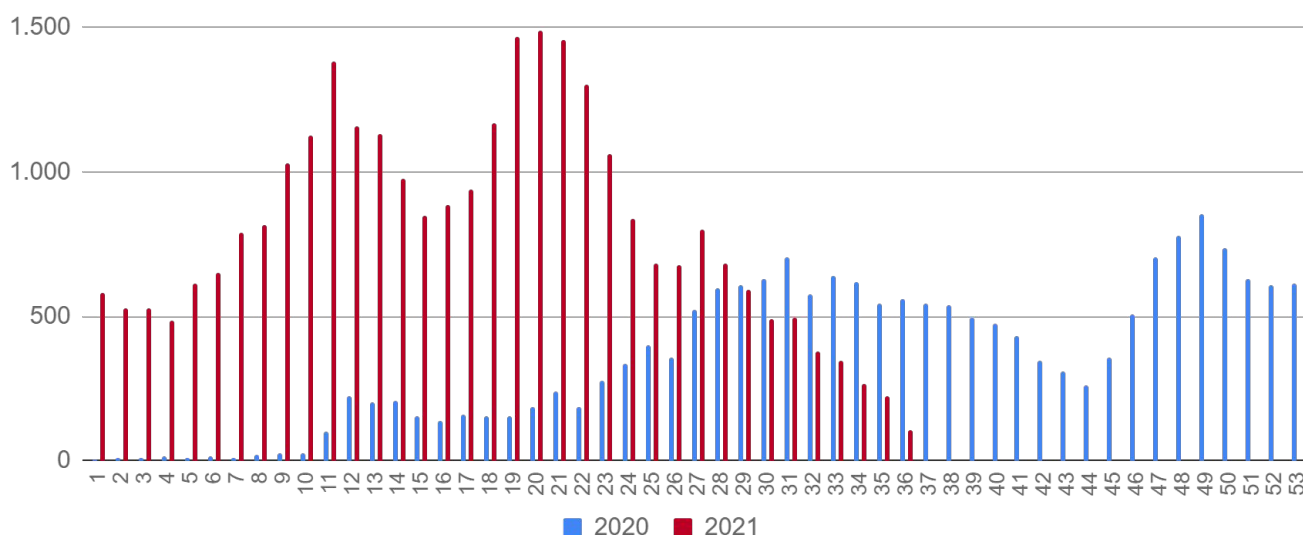
Fonte: SES / MS

*Dados sujeitos a alterações pelos municípios.

► SRAG em Mato Grosso do Sul

A Síndrome Respiratória Aguda Grave (SRAG) é uma condição clínica na qual o indivíduo apresenta um ou mais sinais de agravamento da síndrome gripal (SG). Entre os principais agentes etiológicos que contribuem para que o paciente evolua para uma SRAG, estão os vírus da influenza, vírus sincicial respiratório, adenovírus, coronavírus, entre outros; do mesmo modo que outros agentes etiológicos como diversas bactérias, leishmaniose, leptospirose, etc.

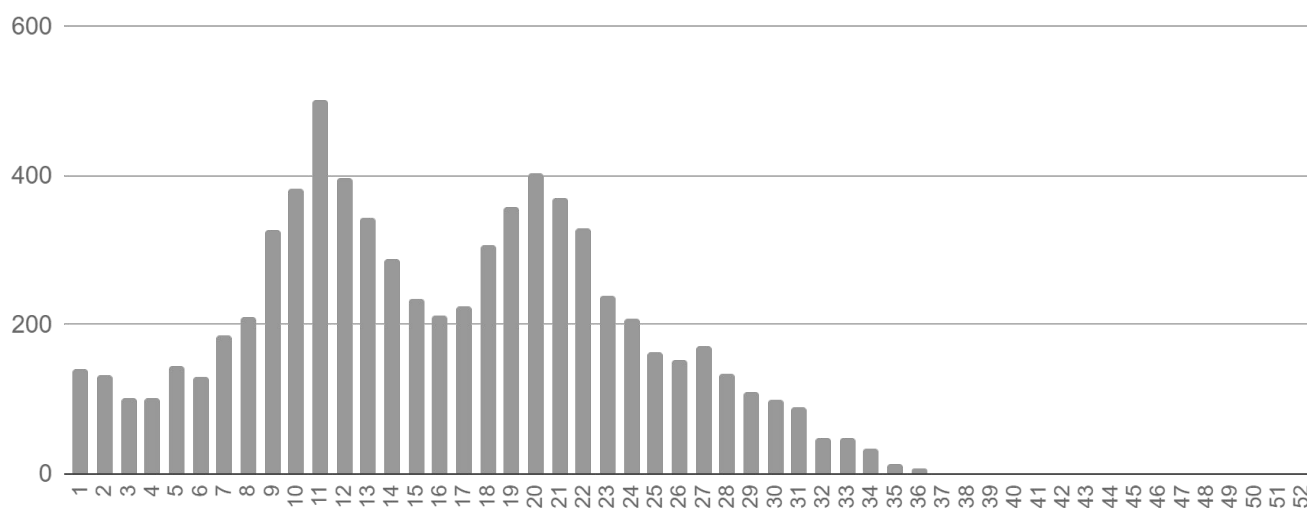
► Casos de SRAG por semana epidemiológica de início dos sintomas



Fonte: SIVEP Gripe

*Dados sujeitos a alterações pelos municípios.

► Óbitos por SRAG¹ por semana epidemiológica de início dos sintomas



¹ Todos os óbitos por SRAG (ocorridos por diversos agentes etiológicos) são submetidos a testagem pelo LACEN para diagnóstico de: Influenza (A H1N1, A H3N2, Influenza B), COVID-19 e painel viral: metapneumovírus, adenovírus, rinovírus, parainfluenza 1, parainfluenza 2, parainfluenza 3, vírus sincicial respiratório.

Fonte: SIVEP Gripe

*Dados sujeitos a alterações pelos municípios.

► Medidas Importantes

- Para contenção da transmissibilidade do COVID-19, deverá ser adotada como medida não farmacológica o isolamento domiciliar da pessoa com sintomas respiratórios e das pessoas que residam no mesmo endereço, ainda que estejam assintomáticos, devendo permanecer em isolamento pelo período máximo de 14 (quatorze) dias.
- Considera-se pessoa com sintomas respiratórios, a apresentação de tosse seca, dor de garganta, ou dificuldade respiratória, acompanhada ou não de febre.
- Os indivíduos com febre e/ou sintomas respiratórios são aconselhados a usar a máscara. É importante lavar as mãos com água e sabão ou álcool em gel a 70% antes de colocar a máscara facial. Além disso, deve-se substituir a máscara por uma nova limpa e seca, assim que ela se tornar úmida.
- As pessoas com mais de 60 anos de idade, devem observar o distanciamento social, restringindo seus deslocamentos para realização de atividades estritamente necessárias, evitando transporte de utilização coletiva, viagens e eventos esportivos, artísticos, culturais, científicos, comerciais e religiosos e outros com concentração próxima de pessoas.

► Notificação

NOTIFICAÇÃO IMEDIATA: Todos os casos devem ser registrados por serviços públicos e privados, por meio do preenchimento da ficha de **SRAG HOSPITALIZADO - SIVEP GRIPE**, dentro das primeiras 24 horas a partir da suspeita clínica.

Inserem no SIVEP GRIPE: Aquidauana, Amambai, Caarapó, Campo Grande, Chapadão do Sul, Corumbá, Costa Rica, Coxim, Dois Irmãos do Buriti, Dourados, Fátima do Sul, Jardim, Maracaju, Naviraí, Nioaque, Nova Andradina, Paraíso das Águas, Paranaíba, Ponta Porã, São Gabriel do Oeste, Sidrolândia, Três Lagoas e Sonora.

Demais municípios enviam a ficha ao CIEVS.

Plantão CIEVS 24 horas: (67) 98477-3435

cievs.ms@hotmail.com

Plantão CIEVS Estadual

DISQUE-NOTIFICA

0800-647-1650 (expediente)

(67) 3318-1823 (expediente)

(67) 98477-3435 (ligações, SMS, WhatsApp - 24 horas)

E-NOTIFICA

cievs@saude.ms.gov.br (expediente)

cievs.ms@hotmail.com (24 horas)

ENDEREÇO

Avenida do Poeta Manoel de Barros, Bloco VII
CEP: 79.031-902 - Campo Grande / MS

Visite o painel interativo COVID-19 de Mato Grosso do Sul

<http://mais.saude.ms.gov.br/>

Governador do Estado de Mato Grosso do Sul	Reinaldo Azambuja Silva
Secretário de Estado de Saúde	Geraldo Resende Pereira
Secretária de Estado de Saúde Adjunta	Crhistine Cavalheiro Maymone Gonçalves
Diretoria de Vigilância em Saúde	Larissa Domingues Castilho
Coordenadoria do CIEVS Estadual	Karine Barbosa
Gerência Técnica de Influenza e Doenças Respiratórias	Lívia de Mello Maziero

Elaboração Daniel Henrique Tsuha
Fabrícia Carvalho Chagas
Grazielli Rocha Romera
Lívia de Mello Maziero