

Boletim Epidemiológico

COVID-19

Setembro
2021

27

Vigilância em Saúde / Gerência Técnica de Influenza e Doenças Respiratórias

Casos de COVID-19 em Mato Grosso do Sul

Casos notificados		Casos confirmados		Casos descartados	
1.056.634	100%	372.660	35,3%	683.411	64,7%

Amostras em análise		Casos sem encerramento nos sistemas pelos municípios	
8	0,0%	555	0,1%

Óbitos	Letalidade
9.544	2,6%

Fonte: SES / MS

*Dados sujeitos a alterações pelos municípios.

Os dados deste boletim epidemiológico foram extraídos das bases dos sistemas de informação oficiais do Ministério da Saúde, SIVEP Gripe e e-SUS VE, gerados às 15hs do dia 26/09/2021 e publicados neste boletim às 10:30hs de 27/09/2021.

▶ Pontos de Testagem Complementares

▶ Drive-Thru COVID-19 em Campo Grande (desativado)

	Testes	Negativos	Positivos	Taxa de positividade
RT-PCR	48.352	34.128	14.224	29,4%
Teste rápido	7.379	6.989	390	5,3%

▶ Drive-Thru COVID-19 em Dourados (desativado)

	Testes	Negativos	Positivos	Taxa de positividade
RT-PCR	16.631	11.229	5.402	32,5%
Teste rápido	12.849	10.212	2.637	20,5%

▶ Drive-Thru COVID-19 em Três Lagoas (desativado)

	Testes	Negativos	Positivos	Taxa de positividade
RT-PCR	10.815	7.685	3.130	28,9%
Teste rápido	7.599	6.487	1.112	14,6%

▶ Drive-Thru COVID-19 em Corumbá

	Testes	Negativos	Positivos	Taxa de positividade
RT-PCR	21.276	13.582	7.694	36,2%
Teste rápido	8.764	6.427	2.337	26,7%

▶ Escola Estadual Lucia Martins Coelho em Campo Grande (desativado)

	Testes	Negativos	Positivos	Taxa de positividade
Teste rápido	49.398	9.092	9.598	19,4%

Fonte: Corpo de Bombeiros Militar, LACEN / MS
*Dados sujeitos a alterações pelos municípios.

▶ Evolução dos Casos Confirmados

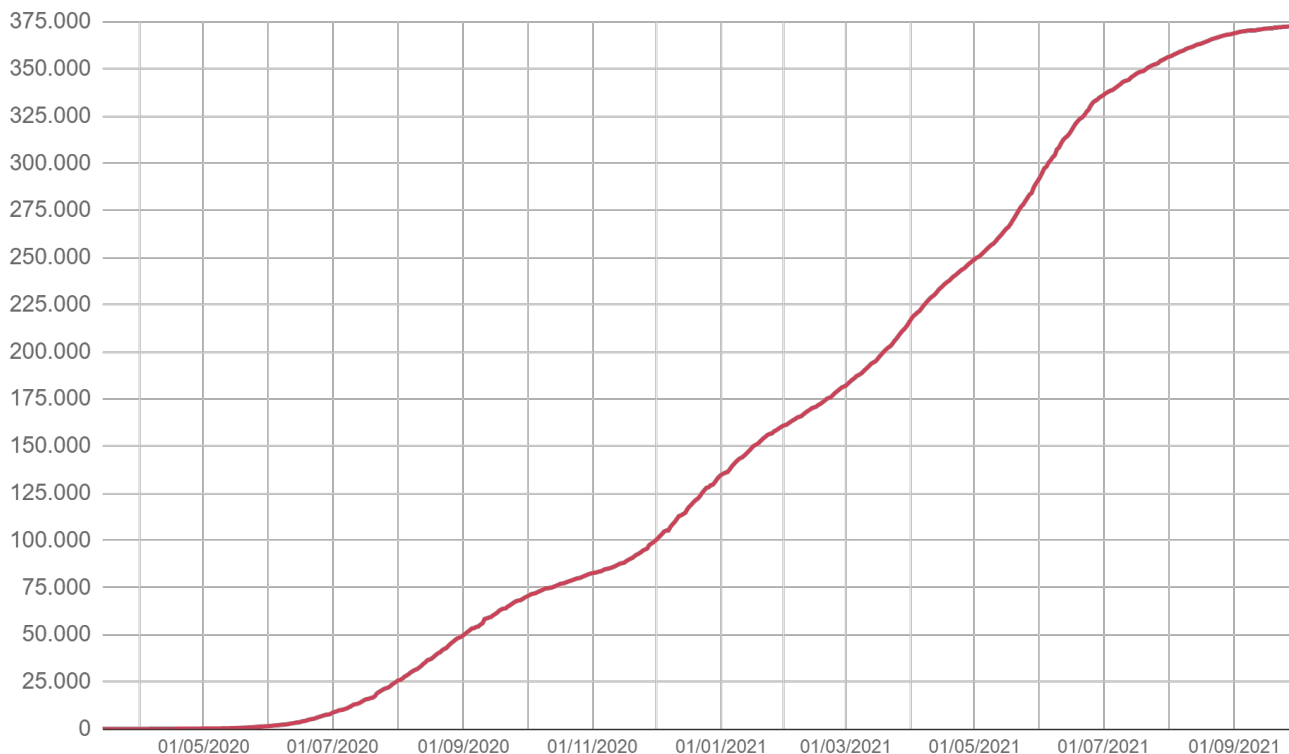
▶ Casos confirmados novos

Dia 26/09/2021	Dia 27/09/2021
372.324	372.660
Casos novos	Média 7 dias
+336	115,0

Fonte: SES / MS

*Dados sujeitos a alterações pelos municípios.

▶ Casos confirmados acumulados

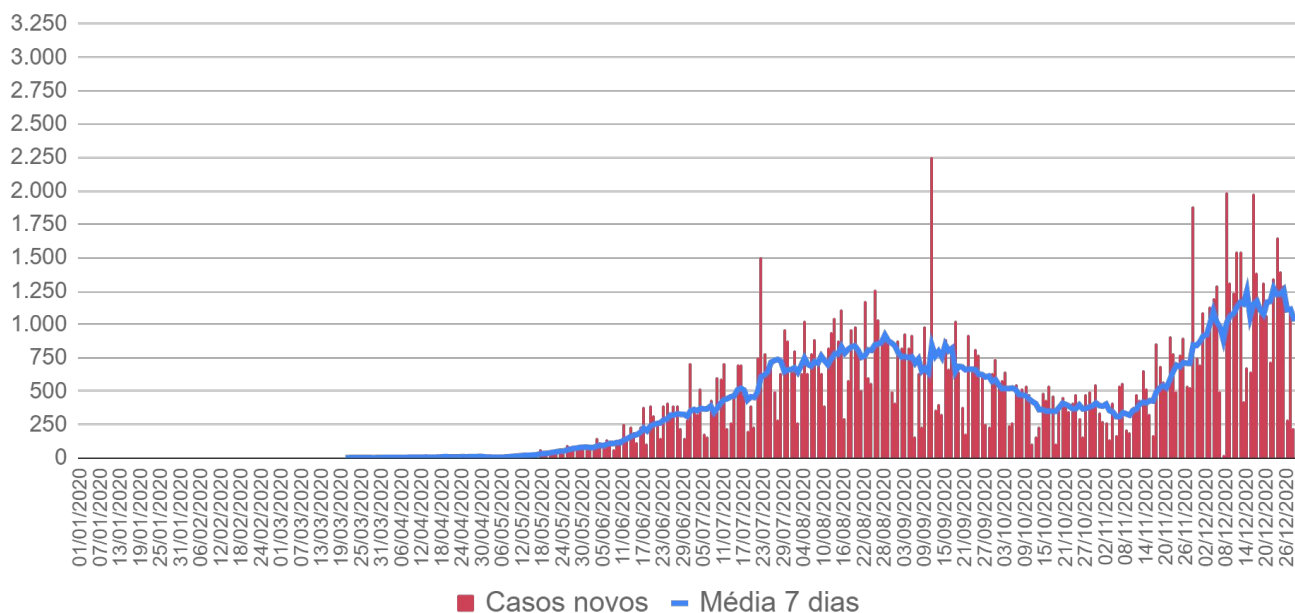


Fonte: SES / MS

*Dados sujeitos a alterações pelos municípios.

▶ Evolução dos Casos Confirmados

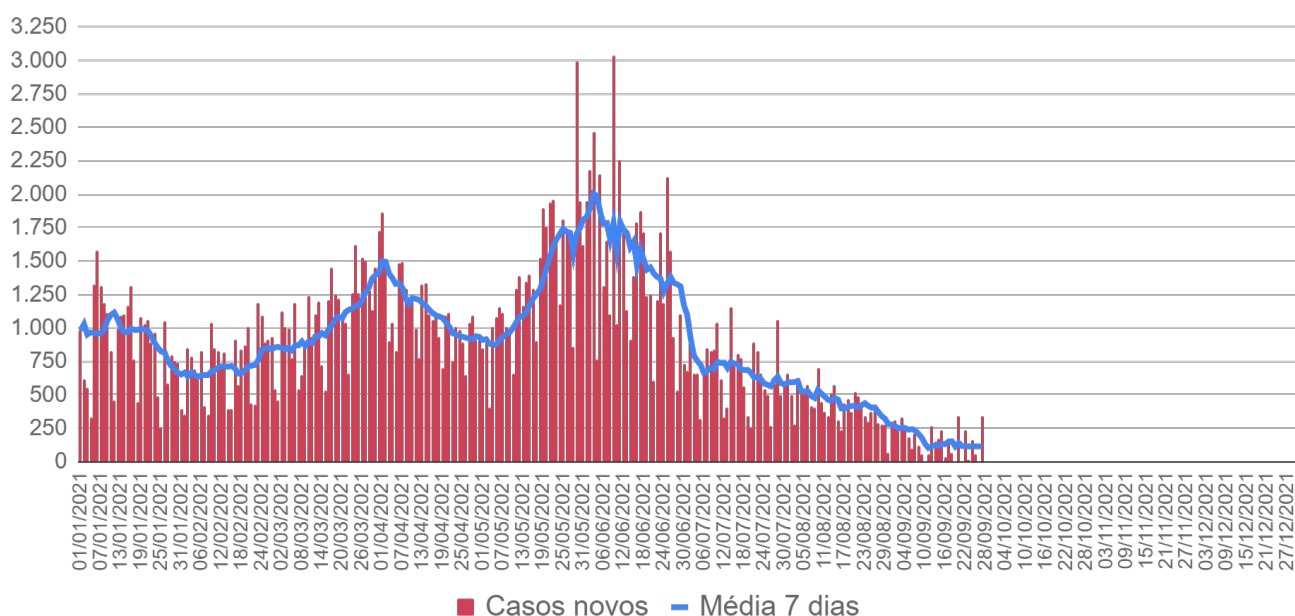
▶ Casos confirmados por dia - 2020



Fonte: SES / MS

*Dados sujeitos a alterações pelos municípios.

▶ Casos confirmados por dia - 2021

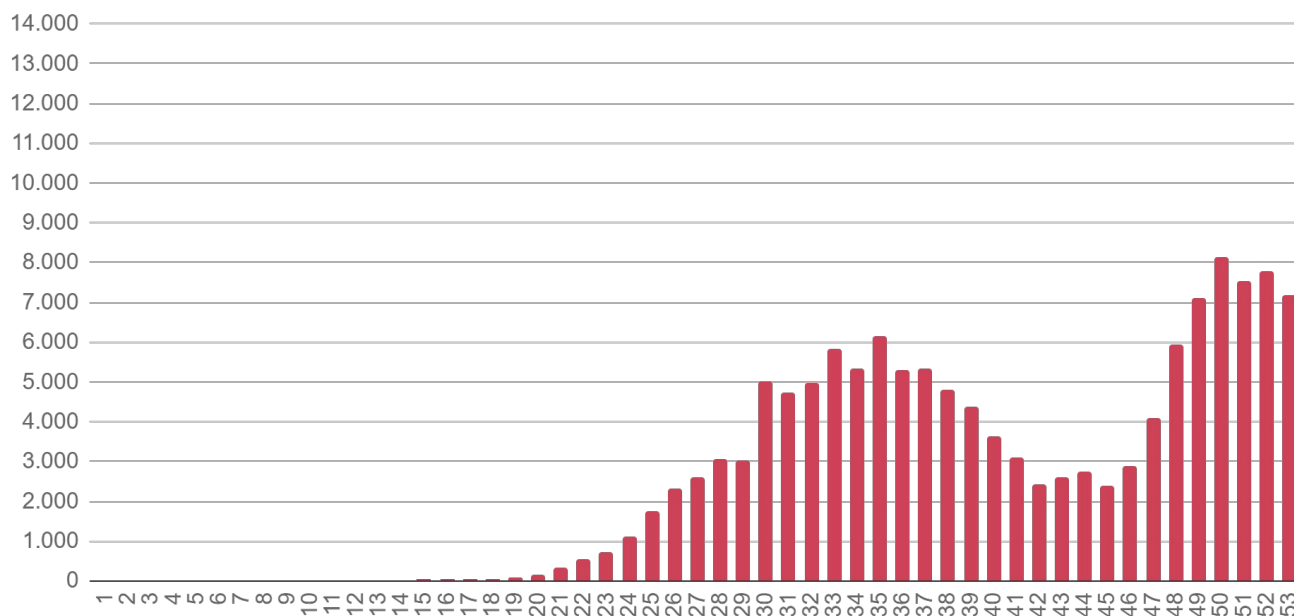


Fonte: SES / MS

*Dados sujeitos a alterações pelos municípios.

▶ Evolução dos Casos Confirmados

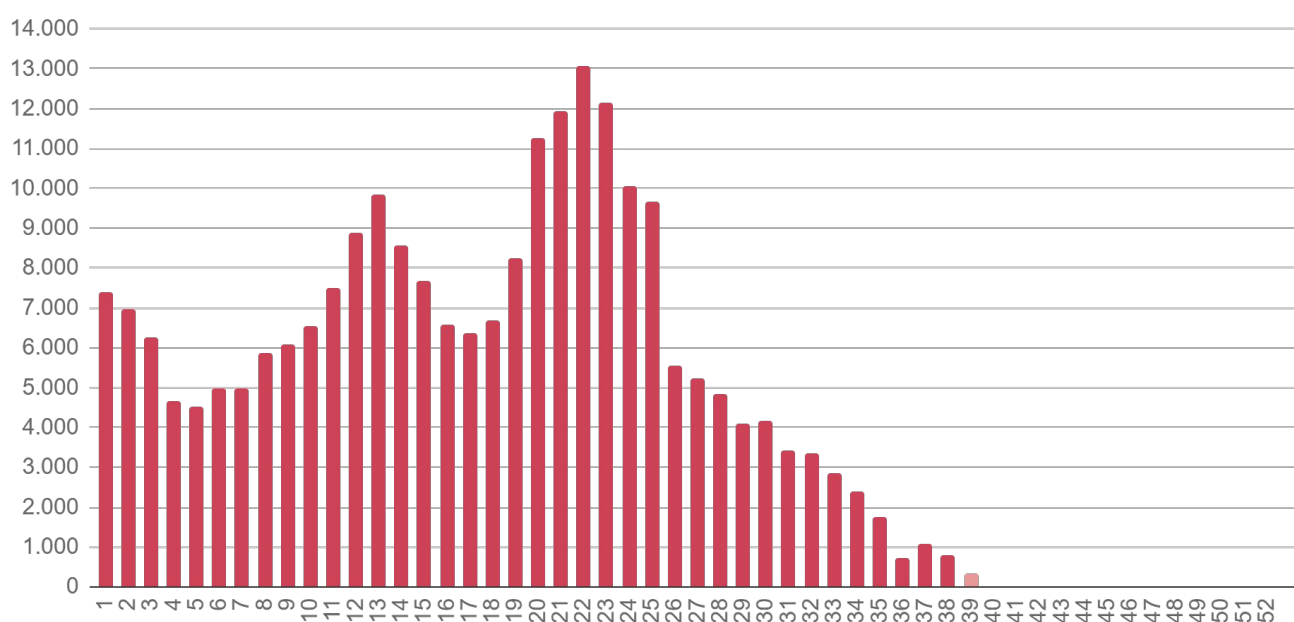
▶ Casos confirmados por semana epidemiológica - 2020



Fonte: SES / MS

*Dados sujeitos a alterações pelos municípios.

▶ Casos confirmados por semana epidemiológica - 2021

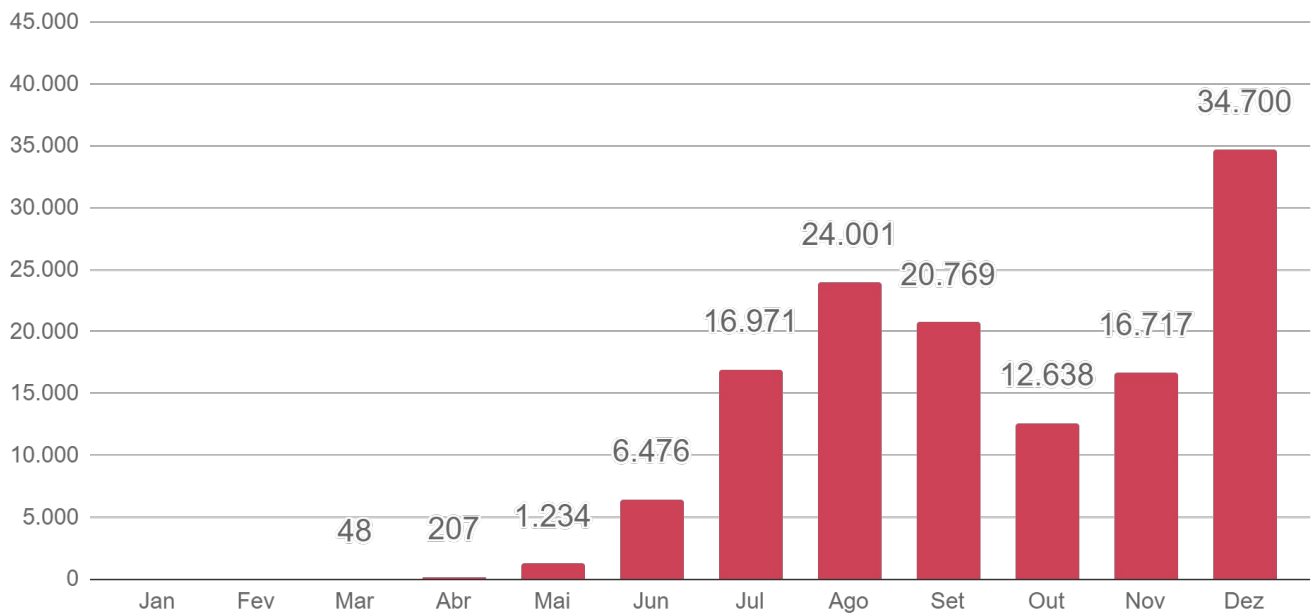


Fonte: SES / MS

*Dados sujeitos a alterações pelos municípios.

▶ Evolução dos Casos Confirmados

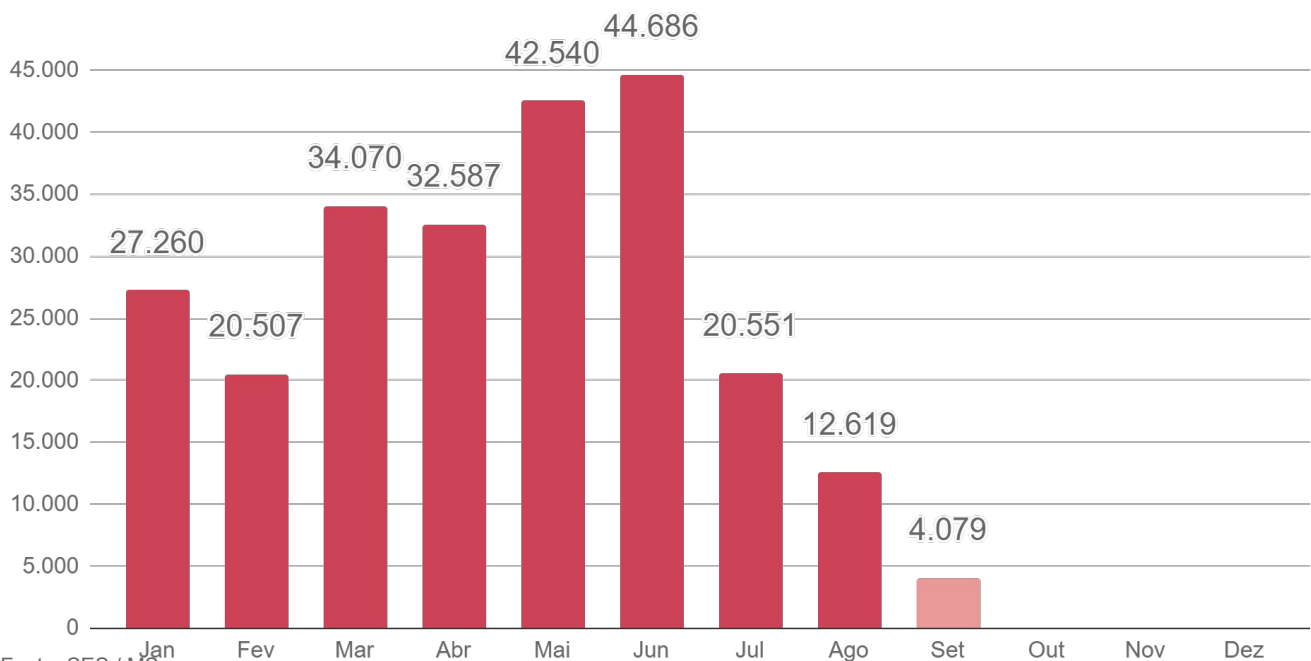
▶ Casos confirmados por mês - 2020



Fonte: SES / MS

*Dados sujeitos a alterações pelos municípios.

▶ Casos confirmados por mês - 2021



Fonte: SES / MS

*Dados sujeitos a alterações pelos municípios.

▶ Evolução dos Óbitos

▶ Óbitos novos

Dia 26/09/2021	Dia 27/09/2021
9.532	9.544
Óbitos novos	Média 7 dias
+12	5,4

Média por data de publicação

Fonte: SES / MS

*Dados sujeitos a alterações pelos municípios.

▶ Óbitos acumulados por data de ocorrência

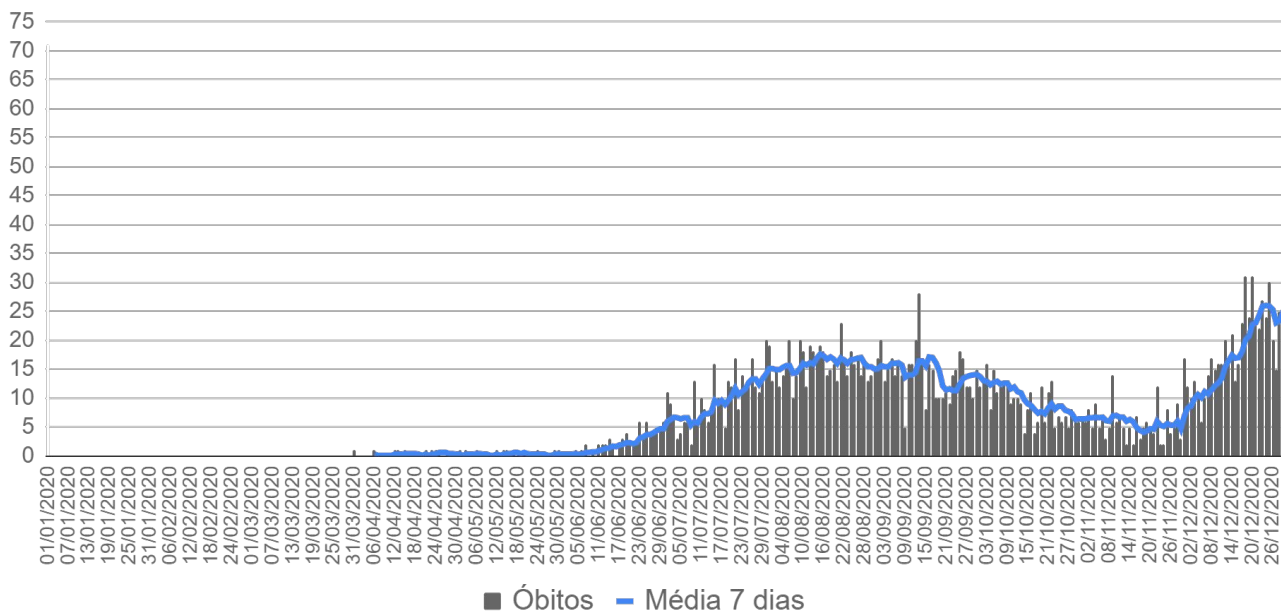


Fonte: SES / MS

*Dados sujeitos a alterações pelos municípios.

▶ Evolução dos Óbitos

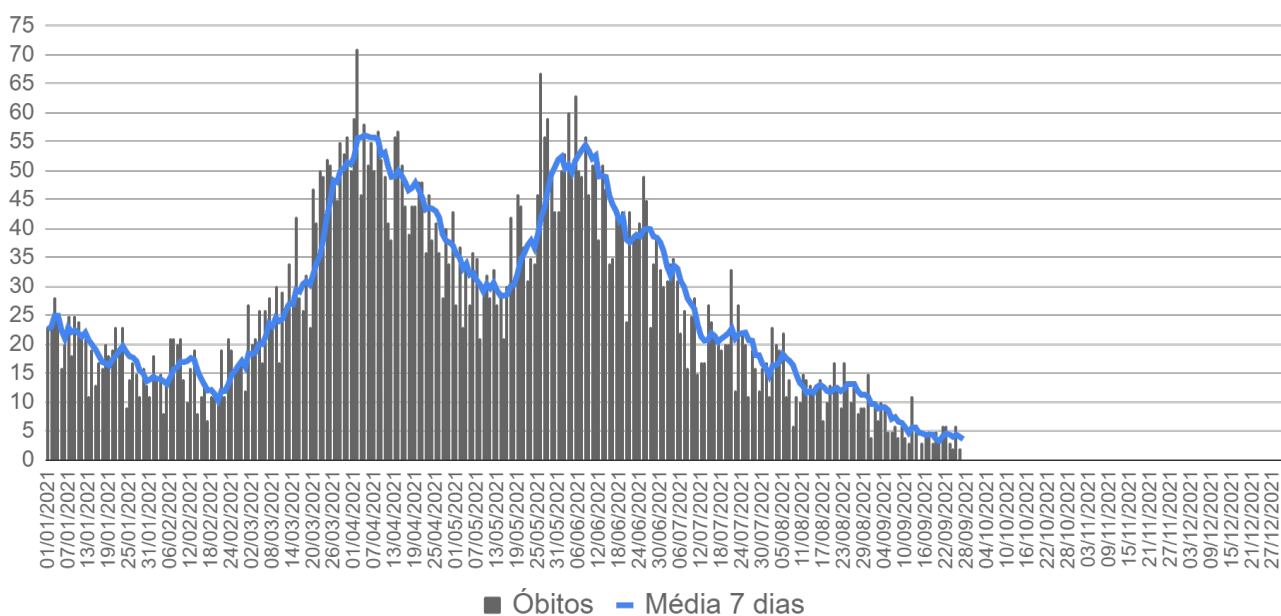
▶ Óbitos por data de ocorrência - 2020



Fonte: SES / MS

*Dados sujeitos a alterações pelos municípios.

▶ Óbitos por data de ocorrência - 2021

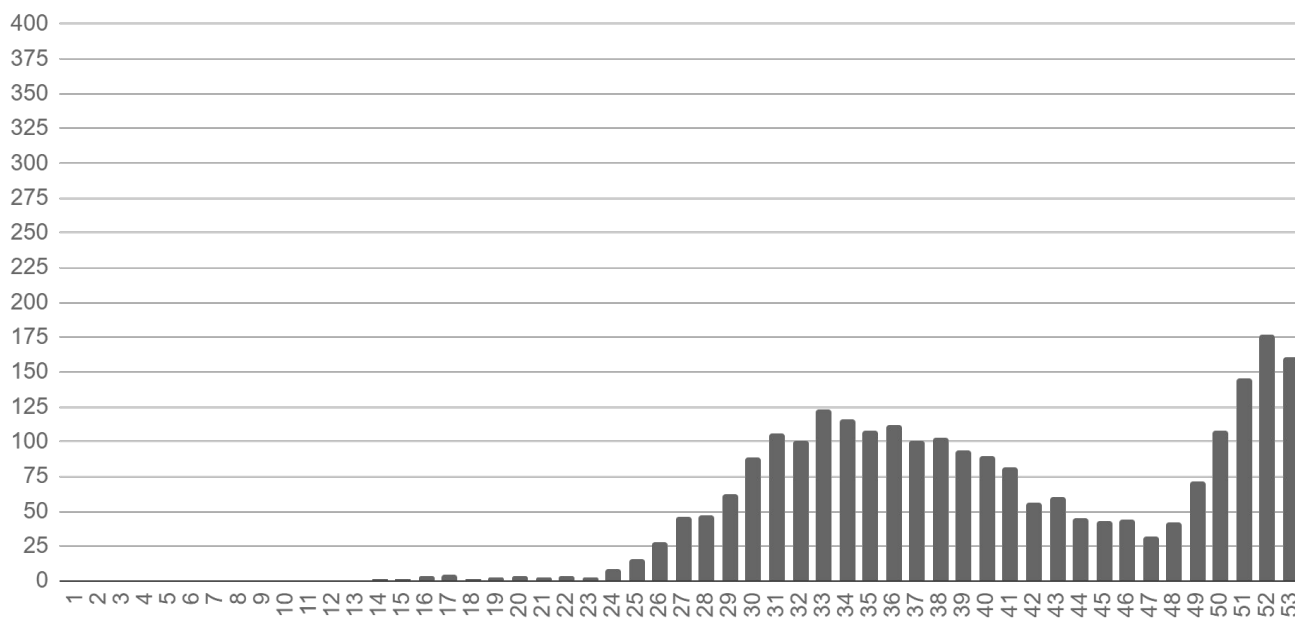


Fonte: SES / MS

*Dados sujeitos a alterações pelos municípios.

▶ Evolução dos Óbitos

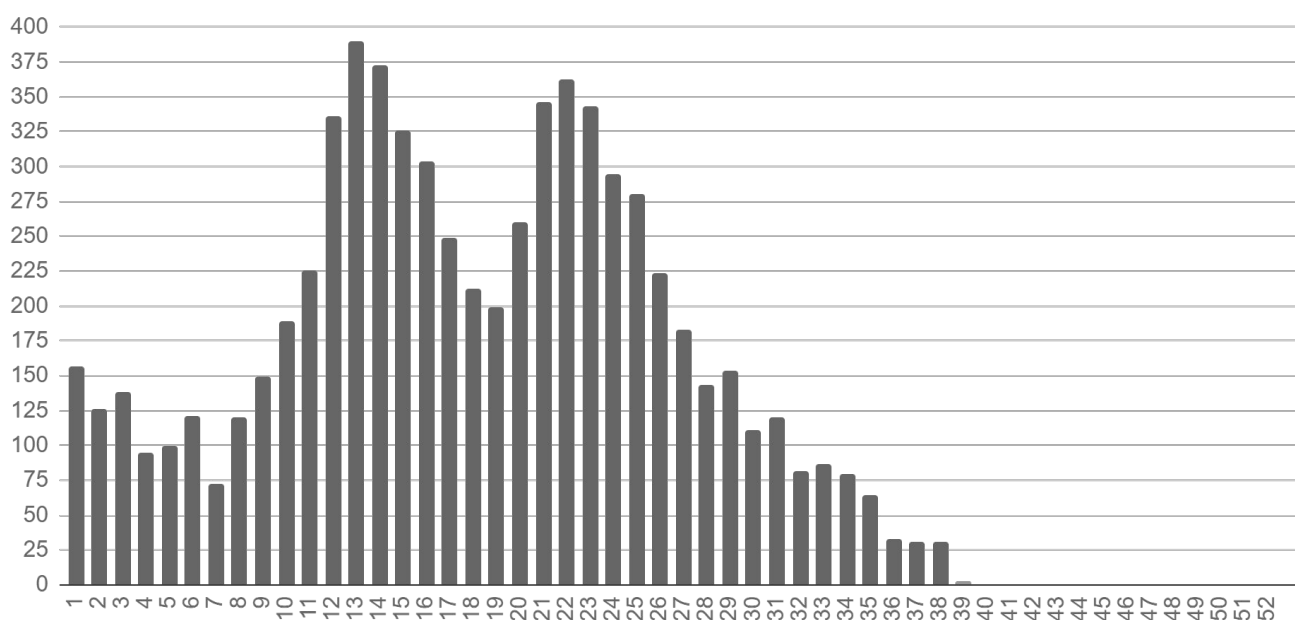
▶ Óbitos por semana epidemiológica de ocorrência - 2020



Fonte: SES / MS

*Dados sujeitos a alterações pelos municípios.

▶ Óbitos por semana epidemiológica de ocorrência - 2021

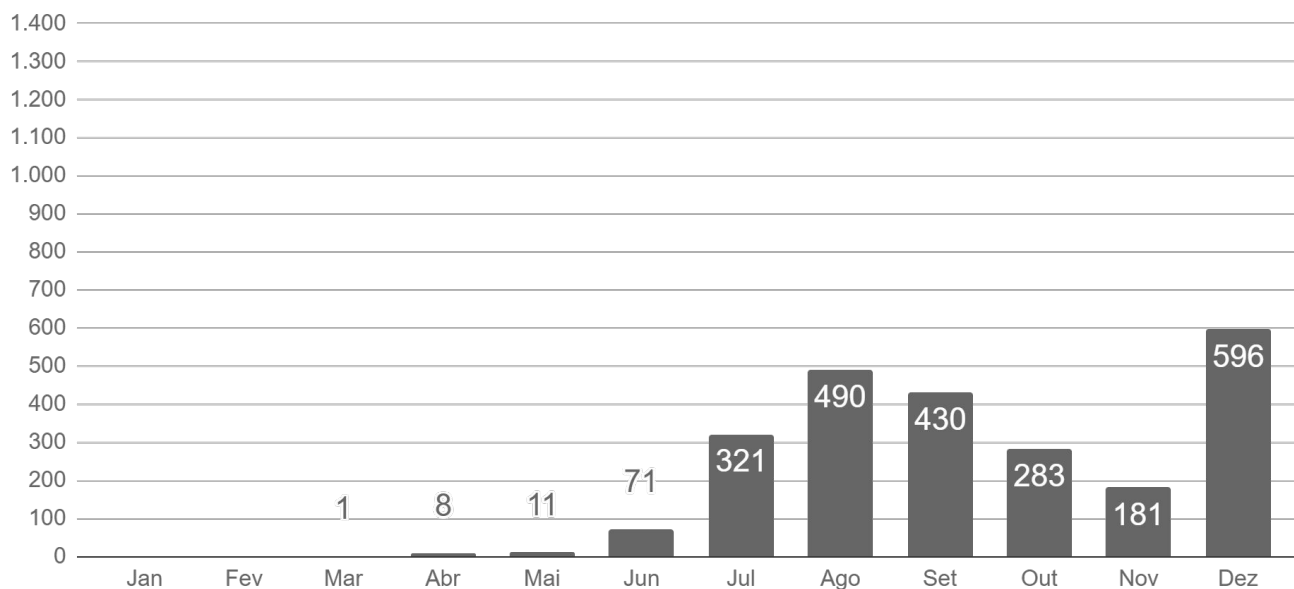


Fonte: SES / MS

*Dados sujeitos a alterações pelos municípios.

▶ Evolução dos Óbitos

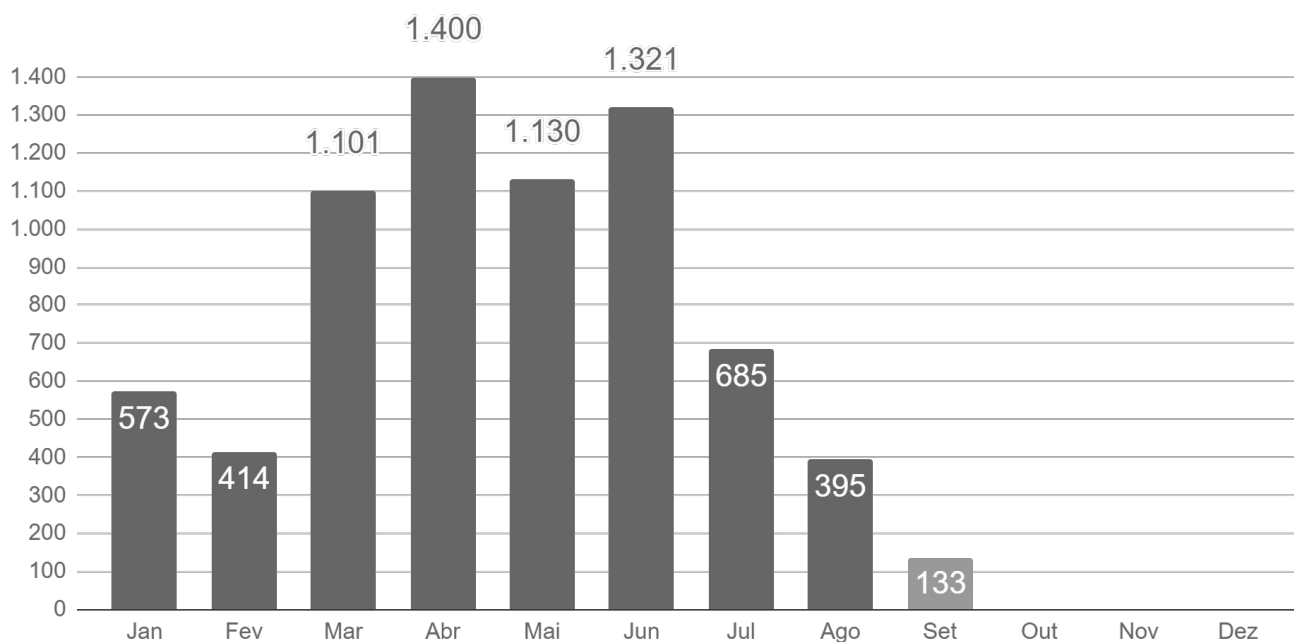
▶ Óbitos por mês de ocorrência - 2020



Fonte: SES / MS

*Dados sujeitos a alterações pelos municípios.

▶ Óbitos por mês de ocorrência - 2021



Fonte: SES / MS

*Dados sujeitos a alterações pelos municípios.

► Casos Confirmados Novos

Município	26/09/2021	27/09/2021	Casos novos	Variação
Campo Grande	136.823	137.135	+312	+0,2%
Anastácio	2.637	2.646	+9	+0,3%
Nova Andradina	4.036	4.043	+7	+0,2%
Sidrolândia	5.412	5.416	+4	+0,1%
Três Lagoas	20.005	20.009	+4	+ < 0,1%
Aquidauana	5.673	5.676	+3	+0,1%
Chapadão do Sul	5.262	5.264	+2	+ < 0,1%
Corumbá	15.480	15.482	+2	+ < 0,1%
Rio Brillhante	4.973	4.975	+2	+ < 0,1%
Sonora	2.035	2.037	+2	+0,1%
Amambai	3.324	3.325	+1	+ < 0,1%
Deodápolis	1.959	1.960	+1	+0,1%
Dourados	38.640	38.641	+1	+ < 0,1%
Ladário	2.770	2.771	+1	+ < 0,1%
Maracaju	6.401	6.402	+1	+ < 0,1%
Mundo Novo	2.360	2.361	+1	+ < 0,1%
Nioaque	1.065	1.066	+1	+0,1%
Pedro Gomes	652	653	+1	+0,2%
Ponta Porã	9.819	9.820	+1	+ < 0,1%
Vicentina	952	953	+1	+0,1%
Brasilândia	1.275	1.274	-1	-0,1%
Coronel Sapucaia	1.087	1.086	-1	-0,1%
Fátima do Sul	2.817	2.816	-1	-0,0%
Itaquiraí	2.228	2.227	-1	-0,0%
Jardim	2.262	2.261	-1	-0,0%
Naviraí	9.457	9.456	-1	-0,0%
Terenos	1.761	1.760	-1	-0,1%
Inocência	1.098	1.096	-2	-0,2%
Paraíso das Águas	584	582	-2	-0,3%
Angélica	1.405	1.395	-10	-0,7%
Mato Grosso do Sul	372.324	372.660	+336	+0,1%

► COVID-19 na Macrorregião de Campo Grande

Município	Casos notificados	Casos confirmados	Distribuição confirmados	Incidência	Casos sem encerramento
Alcinópolis	1.130	420	0,1%	7.652	
Anastácio	6.594	2.646	0,7%	10.444	8
Aquidauana	15.111	5.676	1,5%	11.780	5
Bandeirantes	1.627	643	0,2%	8.831	1
Bela Vista	3.164	1.105	0,3%	4.448	2
Bodoquena	1.444	601	0,2%	7.703	1
Bonito	7.514	3.214	0,9%	14.348	5
Camapuã	2.969	930	0,2%	6.801	
Campo Grande	398.446	137.135	36,8%	14.971	437
Caracol	918	363	0,1%	5.811	
Chapadão do Sul	14.389	5.264	1,4%	19.865	3
Corguinho	770	270	0,1%	4.385	
Costa Rica	13.961	3.867	1,0%	18.023	3
Coxim	11.711	4.352	1,2%	12.973	2
Dois Irmãos do Buriti	3.393	1.109	0,3%	9.604	2
Figueirão	645	189	0,1%	6.164	
Guia Lopes da Laguna	2.842	1.065	0,3%	10.919	
Jaraguari	1.085	305	0,1%	4.154	
Jardim	6.946	2.261	0,6%	8.573	2
Maracaju	22.073	6.402	1,7%	13.080	1
Miranda	7.540	3.038	0,8%	10.689	1
Nioaque	3.529	1.066	0,3%	7.728	
Nova Alvorada do Sul	5.728	2.477	0,7%	10.785	3
Paraíso das Águas	1.696	582	0,2%	10.120	
Pedro Gomes	1.695	653	0,2%	8.628	5
Porto Murtinho	4.092	1.464	0,4%	8.385	
Ribas do Rio Pardo	10.316	2.941	0,8%	11.620	6
Rio Negro	1.123	544	0,1%	11.433	1
Rio Verde de Mato Grosso	4.748	2.195	0,6%	10.961	1
Rochedo	2.085	425	0,1%	8.301	
São Gabriel do Oeste	10.889	4.289	1,2%	15.506	7
Sidrolândia	14.672	5.416	1,5%	8.909	4
Sonora	6.115	2.037	0,5%	10.105	
Terenos	4.803	1.760	0,5%	7.746	3

Fonte: SES / MS

*Dados sujeitos a alterações pelos municípios.

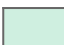
 Municípios com casos novos

► COVID-19 na Macrorregião de Dourados

Município	Casos notificados	Casos confirmados	Distribuição confirmados	Incidência	Casos sem encerramento
Amambai	9.124	3.325	0,9%	8.261	
Anaurilândia	1.251	563	0,2%	6.176	1
Angélica	3.722	1.395	0,4%	12.589	1
Antônio João	1.800	544	0,1%	5.990	
Aral Moreira	1.838	560	0,2%	4.476	
Batayporã	3.347	1.099	0,3%	9.667	
Caarapó	9.927	4.081	1,1%	13.162	
Coronel Sapucaia	2.928	1.086	0,3%	7.030	1
Deodópolis	4.684	1.960	0,5%	15.027	
Douradina	1.653	630	0,2%	10.456	
Dourados	111.729	38.641	10,4%	16.949	9
Eldorado	2.779	1.334	0,4%	10.717	
Fátima do Sul	8.265	2.816	0,8%	14.703	
Glória de Dourados	2.787	1.235	0,3%	12.432	
Iguatemi	2.520	1.003	0,3%	6.164	1
Itaporã	5.817	1.993	0,5%	7.822	
Itaquiraí	4.475	2.227	0,6%	10.308	
Ivinhema	9.545	4.809	1,3%	20.660	
Japorã	604	218	0,1%	2.326	
Jateí	1.382	489	0,1%	12.179	
Juti	1.389	650	0,2%	9.474	
Laguna Carapã	1.762	613	0,2%	8.178	
Mundo Novo	5.922	2.361	0,6%	12.709	1
Naviraí	21.354	9.456	2,5%	16.741	3
Nova Andradina	14.154	4.043	1,1%	7.212	
Novo Horizonte do Sul	1.606	500	0,1%	14.061	
Paranhos	1.309	602	0,2%	4.130	
Ponta Porã	28.596	9.820	2,6%	10.302	1
Rio Brillhante	12.296	4.975	1,3%	12.808	
Sete Quedas	1.846	738	0,2%	6.864	
Tacuru	2.465	733	0,2%	6.214	
Taquarussu	2.030	268	0,1%	7.469	
Vicentina	2.500	953	0,3%	15.585	4

Fonte: SES / MS

*Dados sujeitos a alterações pelos municípios.

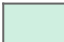
 Municípios com casos novos

► COVID-19 na Macrorregião de Três Lagoas

Município	Casos notificados	Casos confirmados	Distribuição confirmados	Incidência	Casos sem encerramento
Água Clara	6.741	2.940	0,8%	18.346	
Aparecida do Taboado	7.593	3.651	1,0%	13.837	
Bataguassu	6.913	3.485	0,9%	14.754	2
Brasilândia	3.194	1.274	0,3%	10.765	11
Cassilândia	9.652	3.091	0,8%	14.010	
Inocência	3.148	1.096	0,3%	14.486	
Paranaíba	14.269	5.139	1,4%	12.120	3
Santa Rita do Pardo	1.938	640	0,2%	8.052	6
Selvíria	1.532	658	0,2%	10.038	
Três Lagoas	65.605	20.009	5,4%	15.990	8

Fonte: SES / MS

*Dados sujeitos a alterações pelos municípios.


 Municípios com casos novos

► COVID-19 na Macrorregião de Corumbá

Município	Casos notificados	Casos confirmados	Distribuição confirmados	Incidência	Casos sem encerramento
Corumbá	45.596	15.482	4,2%	13.741	6
Ladário	7.284	2.771	0,7%	11.527	2

Fonte: SES / MS

*Dados sujeitos a alterações pelos municípios.

 Municípios com casos novos

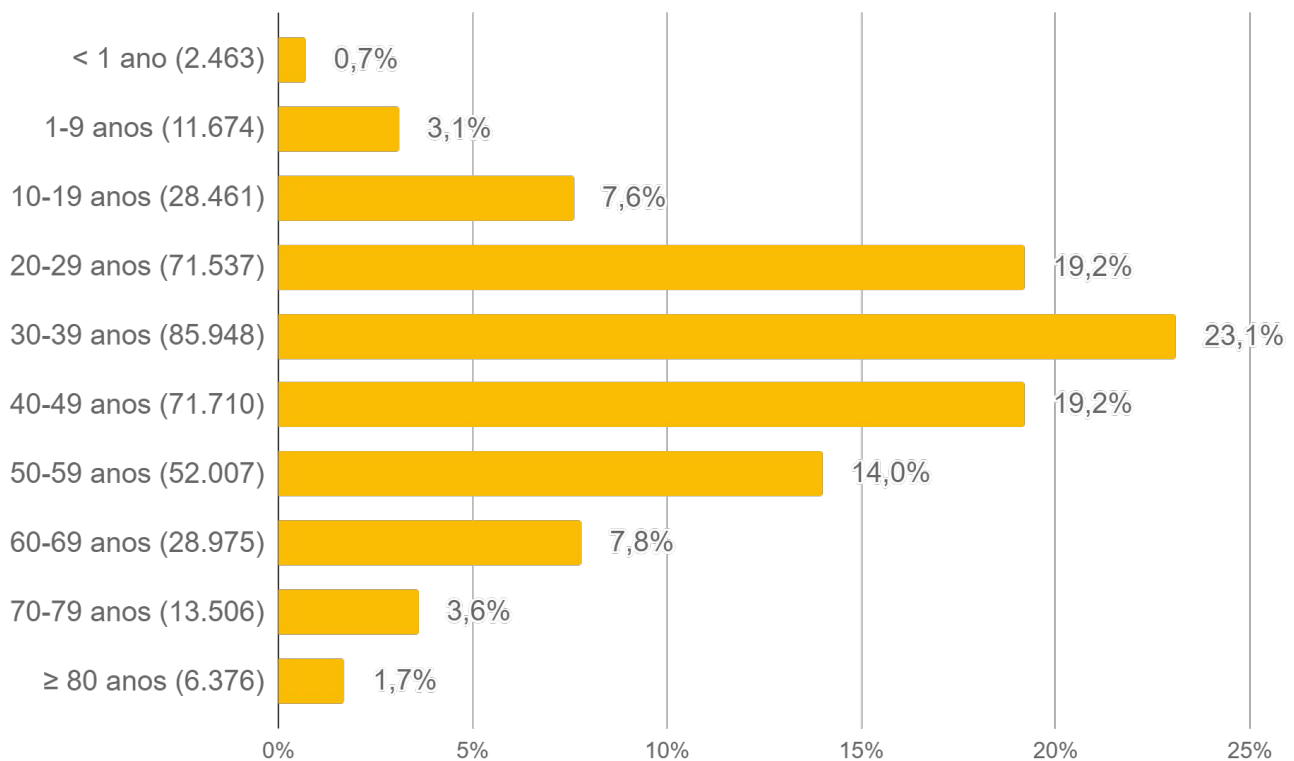
► Cálculo da taxa de incidência

$$\text{Taxa de incidência} = \frac{\text{casos confirmados}}{\text{população}} \times 100 \text{ mil habitantes}$$

► Casos sem encerramento

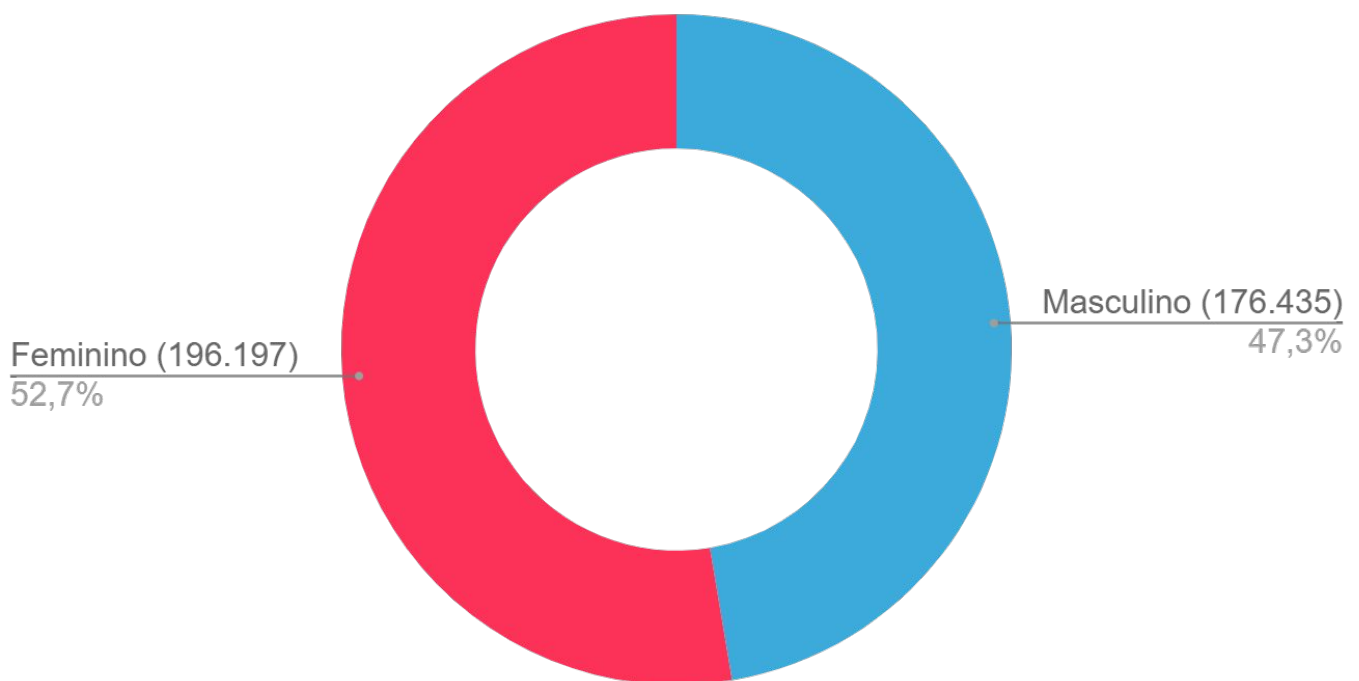
Casos sem encerramento são notificações que estão aguardando resultados de exames laboratoriais ou ainda não foram encerrados pelos municípios nos sistemas de informação e-SUS VE ou SIVEP Gripe.

► Perfil dos Casos Confirmados



Fonte: SES / MS

*Dados sujeitos a alterações pelos municípios.



Fonte: SES / MS

*Dados sujeitos a alterações pelos municípios.

► Casos Confirmados por Tipo de Teste

► Tipos de confirmação

Clínico	Clínico-epidemiológico	Clínico-imagem	Laboratorial
949 (0,3%)	3.628 (1,0%)	952 (0,3%)	367.131 (98,5%)

► Confirmação laboratorial

- **RT-PCR:** O diagnóstico laboratorial para identificação do vírus SARS-CoV-2 é realizado por meio das técnicas de RT-PCR em tempo real e sequenciamento parcial ou total do genoma viral.
- **Teste rápido:** O teste rápido é utilizado para detecção anticorpos IgM e IgG contra o coronavírus e tem por base a metodologia de cromatografia de fluxo lateral. São testes qualitativos para triagem e auxílio diagnóstico.
- **Sorologia:** Detecta a presença de anticorpos específicos de Classe IgA, IgM e/ou IgG contra o vírus SARS-CoV-2 pela metodologia de enzimaímmunoensaio ou imunoensaio por quimioluminescência. São testes quantitativos, que fornecem dados adicionais para a interpretação dos resultados.
- **Não informado:** Quando não foi realizado o devido preenchimento pelo município notificador nos sistemas de informação oficiais (e-SUS VE e SIVEP Gripe).

Município	RT-PCR		Teste Rápido		Sorologia		Não Informado		Total
Água Clara	1.461	49,7%	1.405	47,8%			72	2,5%	2.938
Alcinópolis	126	30,3%	273	65,6%	1	0,2%	16	3,8%	416
Amambai	2.458	74,2%	725	21,9%	2	0,1%	127	3,8%	3.312
Anastácio	1.607	61,1%	997	37,9%	1		23	0,9%	2.628
Anaurilândia	232	41,5%	314	56,2%	1	0,2%	12	2,1%	559
Angélica	900	64,7%	435	31,3%			57	4,1%	1.392
Antônio João	333	61,4%	189	34,9%			20	3,7%	542
Aparecida do Taboado	1.218	33,4%	2.337	64,2%	1		86	2,4%	3.642
Aquidauana	3.105	54,8%	2.437	43,0%	11	0,2%	109	1,9%	5.662
Aral Moreira	193	34,6%	349	62,5%	1	0,2%	15	2,7%	558
Bandeirantes	307	47,9%	328	51,2%	1	0,2%	5	0,8%	641
Bataguassu	392	11,3%	2.912	83,7%	2	0,1%	174	5,0%	3.480
Batayporã	598	54,9%	472	43,3%			19	1,7%	1.089
Bela Vista	553	50,1%	494	44,8%			56	5,1%	1.103

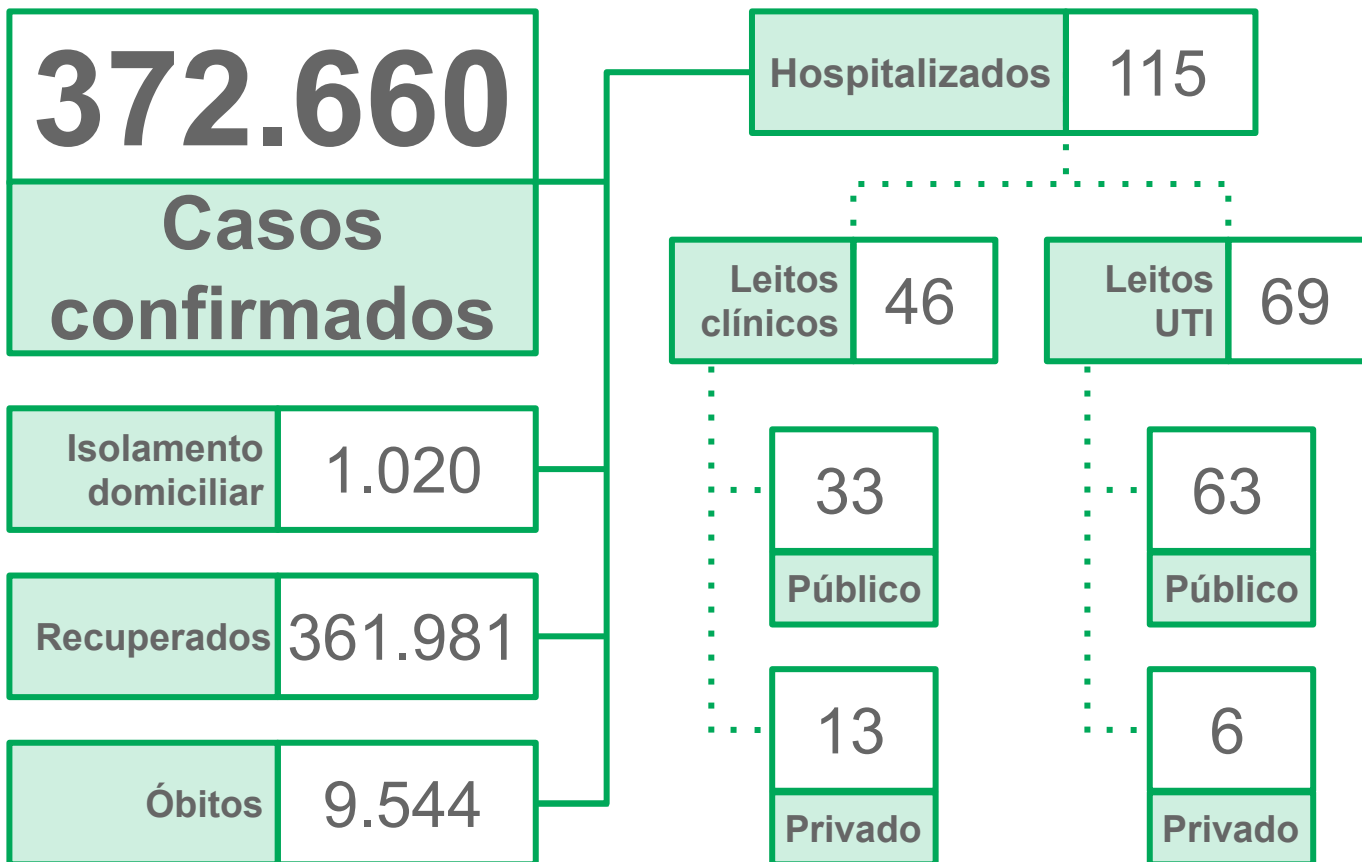
► Casos Confirmados por Tipo de Teste

Município	RT-PCR		Teste Rápido		Sorologia		Não Informado		Total
	Quantidade	Porcentagem	Quantidade	Porcentagem	Quantidade	Porcentagem	Quantidade	Porcentagem	
Bodoquena	291	49,2%	295	49,9%			5	0,8%	591
Bonito	1.298	40,5%	1.845	57,5%	2	0,1%	61	1,9%	3.206
Brasilândia	491	38,7%	745	58,7%			34	2,7%	1.270
Caarapó	1.317	32,3%	2.697	66,1%	6	0,1%	59	1,4%	4.079
Camapuã	783	84,4%	126	13,6%	3	0,3%	16	1,7%	928
Campo Grande	82.233	61,9%	43.992	33,1%	2.269	1,7%	4.327	3,3%	132.821
Caracol	174	48,6%	181	50,6%			3	0,8%	358
Cassilândia	299	9,8%	2.634	86,0%	26	0,8%	105	3,4%	3.064
Chapadão do Sul	2.604	49,6%	2.527	48,1%	4	0,1%	118	2,2%	5.253
Corguinho	239	88,8%	28	10,4%			2	0,7%	269
Coronel Sapucaia	505	46,6%	565	52,1%	3	0,3%	11	1,0%	1.084
Corumbá	8.383	54,3%	6.506	42,1%	28	0,2%	531	3,4%	15.448
Costa Rica	2.307	59,7%	1.495	38,7%			64	1,7%	3.866
Coxim	2.126	49,3%	2.021	46,9%	4	0,1%	162	3,8%	4.313
Deodópolis	560	28,6%	1.337	68,3%			60	3,1%	1.957
Dois Irmãos do Buriti	421	38,0%	679	61,3%	1	0,1%	7	0,6%	1.108
Douradina	307	49,4%	290	46,6%	1	0,2%	24	3,9%	622
Dourados	18.496	47,9%	18.942	49,1%	52	0,1%	1.092	2,8%	38.582
Eldorado	845	63,5%	398	29,9%	3	0,2%	85	6,4%	1.331
Fátima do Sul	1.629	58,0%	1.109	39,5%	1		70	2,5%	2.809
Figueirão	54	32,7%	101	61,2%			10	6,1%	165
Glória de Dourados	381	31,0%	816	66,3%			33	2,7%	1.230
Guia Lopes da Laguna	720	67,7%	334	31,4%	1	0,1%	9	0,8%	1.064
Iguatemi	593	59,2%	360	36,0%			48	4,8%	1.001
Inocência	997	91,1%	94	8,6%	1	0,1%	2	0,2%	1.094
Itaporã	1.245	62,5%	696	34,9%			51	2,6%	1.992
Itaquiraí	434	19,5%	1.716	77,2%			72	3,2%	2.222
Ivinhema	1.985	41,3%	2.708	56,4%	5	0,1%	107	2,2%	4.805
Japorã	74	34,7%	132	62,0%			7	3,3%	213
Jaraguari	207	69,9%	84	28,4%			5	1,7%	296
Jardim	1.318	58,6%	880	39,1%	1		52	2,3%	2.251
Jateí	266	54,8%	213	43,9%			6	1,2%	485
Juti	429	66,4%	207	32,0%			10	1,5%	646

► Casos Confirmados por Tipo de Teste

Município	RT-PCR		Teste Rápido		Sorologia		Não Informado		Total
Ladário	1.933	70,3%	779	28,3%			37	1,3%	2.749
Laguna Carapã	260	42,6%	328	53,7%	1	0,2%	22	3,6%	611
Maracaju	2.215	34,6%	3.964	62,0%	14	0,2%	203	3,2%	6.396
Miranda	1.986	65,5%	981	32,3%	10	0,3%	57	1,9%	3.034
Mundo Novo	658	28,0%	1.585	67,5%			105	4,5%	2.348
Naviraí	3.493	37,0%	5.431	57,5%	7	0,1%	515	5,5%	9.446
Nioaque	596	56,2%	436	41,1%			28	2,6%	1.060
Nova Alvorada do Sul	1.848	75,1%	589	23,9%			24	1,0%	2.461
Nova Andradina	1.794	44,5%	1.843	45,8%	2		388	9,6%	4.027
Novo Horizonte do Sul	77	15,5%	418	83,9%			3	0,6%	498
Paraíso das Águas	343	59,2%	202	34,9%			34	5,9%	579
Paranaíba	989	21,2%	3.576	76,5%	1		108	2,3%	4.674
Paranhos	385	64,0%	178	29,6%			39	6,5%	602
Pedro Gomes	237	36,5%	398	61,2%			15	2,3%	650
Ponta Porã	3.360	34,3%	6.277	64,1%	26	0,3%	129	1,3%	9.792
Porto Murtinho	583	40,0%	834	57,3%			39	2,7%	1.456
Ribas do Rio Pardo	1.055	36,0%	1.834	62,6%			42	1,4%	2.931
Rio Brilhante	3.555	71,5%	1.299	26,1%	2		115	2,3%	4.971
Rio Negro	376	69,1%	162	29,8%			6	1,1%	544
Rio Verde de Mato Grosso	994	45,3%	1.145	52,2%	5	0,2%	49	2,2%	2.193
Rochedo	263	62,2%	159	37,6%			1	0,2%	423
Santa Rita do Pardo	129	21,0%	473	76,9%	1	0,2%	12	2,0%	615
São Gabriel do Oeste	1.975	46,1%	2.172	50,7%	13	0,3%	123	2,9%	4.283
Selvária	235	35,7%	394	59,9%			29	4,4%	658
Sete Quedas	494	67,1%	231	31,4%	1	0,1%	10	1,4%	736
Sidrolândia	1.089	20,1%	4.114	76,0%	27	0,5%	180	3,3%	5.410
Sonora	726	37,2%	1.105	56,6%	2	0,1%	118	6,0%	1.951
Tacuru	425	58,1%	299	40,9%			7	1,0%	731
Taquarussu	84	31,8%	170	64,4%			10	3,8%	264
Terenos	1.335	76,1%	400	22,8%	5	0,3%	14	0,8%	1.754
Três Lagoas	9.785	49,0%	9.115	45,7%	30	0,2%	1.036	5,2%	19.966
Vicentina	432	46,3%	464	49,7%	1	0,1%	36	3,9%	933
Total	191.203	52,1%	161.775	44,1%	2.580	0,7%	11.573	3,2%	367.131

► Situação Atual dos Casos Confirmados



Fonte: SES / MS

*Dados sujeitos a alterações pelos municípios.

► Casos ativos



Fonte: SES / MS

*Dados sujeitos a alterações pelos municípios.

► Ocupação de Leitos Hospitalares

► Ocupação de leitos públicos por COVID-19

	Leitos clínicos		Leitos UTI	
	Adulto	Pediátrico	Adulto	Pediátrico
Leitos existentes	704	108	334	5
Casos confirmados	28	5	61	2
Casos suspeitos	28	5	12	1
Taxa de ocupação	56 (8%)	10 (9%)	73 (22%)	3 (60%)

Fonte: CORE, Central de Regulação de Campo Grande, Central de Regulação de Dourados, CNES e Resolução 202 CIB/MS, Setembro/2021
 *Dados sujeitos a alterações pelos municípios.

► Ocupação de leitos privados por COVID-19

	Leitos clínicos		Leitos UTI	
	Adulto	Pediátrico	Adulto	Pediátrico
Leitos existentes	128	10	40	1
Casos confirmados	12	1	6	0
Casos suspeitos	6	1	3	0
Taxa de ocupação	18 (14%)	2 (20%)	9 (23%)	0 (0%)

Fonte: COVID Hospitalar
 *Dados sujeitos a alterações pelos municípios.

$$\text{Taxa de ocupação (\%)} = \frac{\text{casos confirmados} + \text{casos suspeitos de COVID-19}}{\text{leitos existentes}}$$

► Ocupação de Leitos Hospitalares

► Ocupação de leitos UTI SUS por macrorregião de internação

	Leitos UTI SUS Ofertados Global ¹	Confirmados COVID-19	Suspeitos COVID-19	Não COVID-19 ²	Ocupação Global ³
Macrorregião Campo Grande⁴	330	12%	0%	31%	43%
Macrorregião Dourados⁵	133	7%	8%	38%	53%
Macrorregião Três Lagoas	50	16%	0%	30%	46%
Macrorregião Corumbá	17	18%	0%	41%	59%

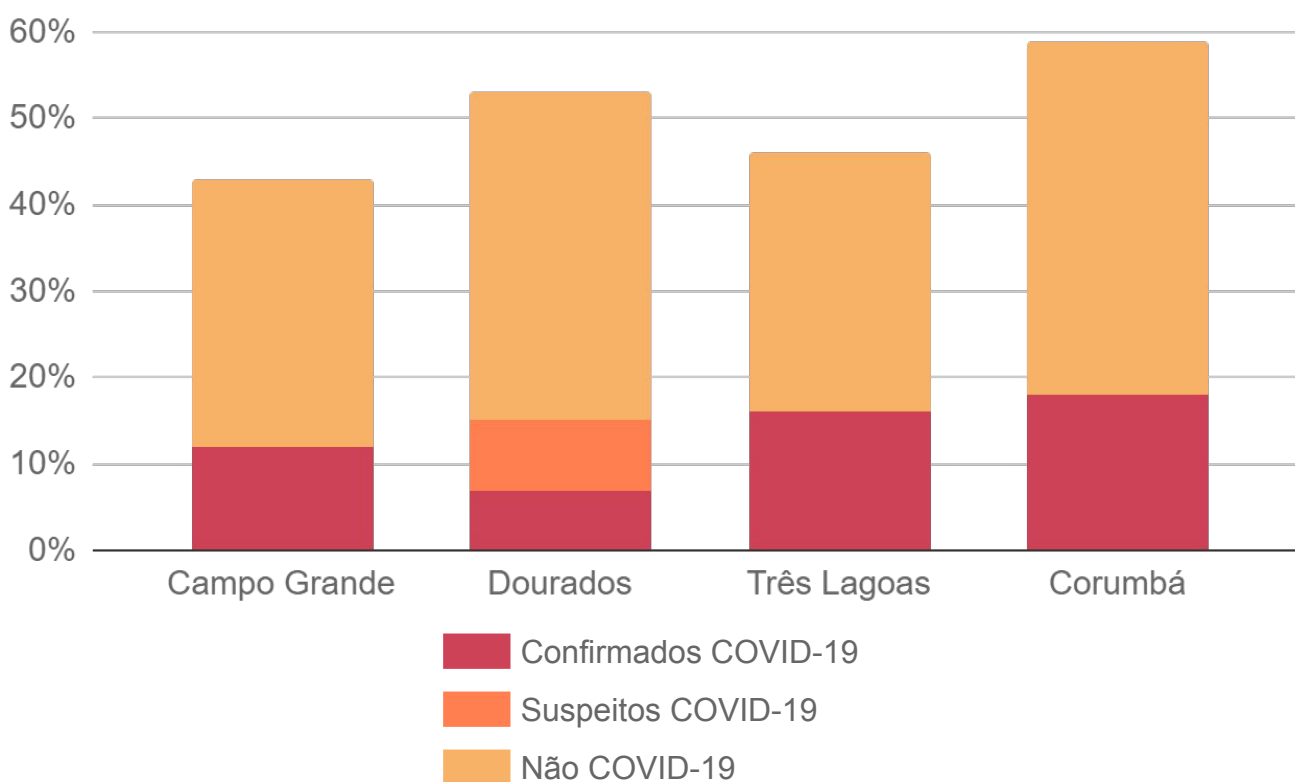
1) Global: representa todos os leitos UTI, incluindo leitos UTI para COVID-19 e UTI geral.

2) Não COVID-19: representa os leitos UTI geral + leitos UTI para COVID-19 que possuem pacientes internados por outros agravos.

3) O excedente da capacidade, quando houver, representa pacientes em leitos COVID-19 ainda não habilitados pelo SUS, mantidos pelas secretarias municipais e estadual de saúde.

4) Dados informados pelos NIR dos estabelecimentos hospitalares do município de Campo Grande

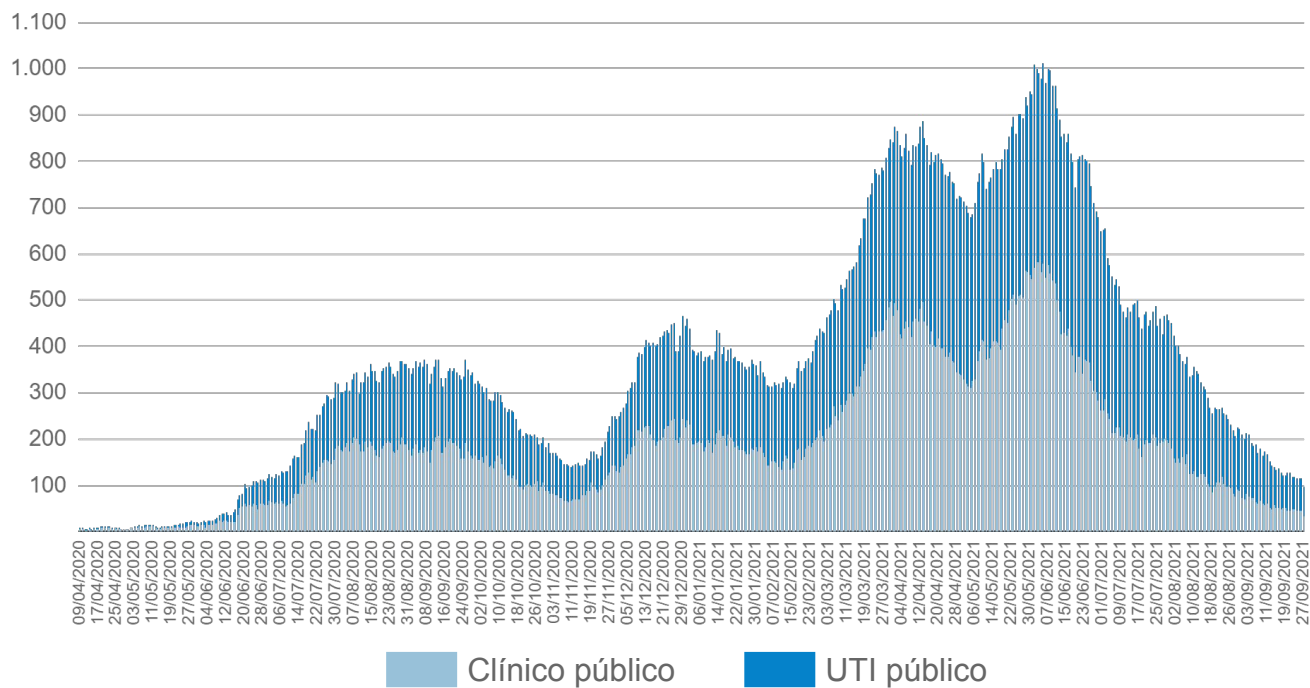
5) Dados referentes aos hospitais do município de Dourados são fornecidos pela Central de Regulação de Dourados.



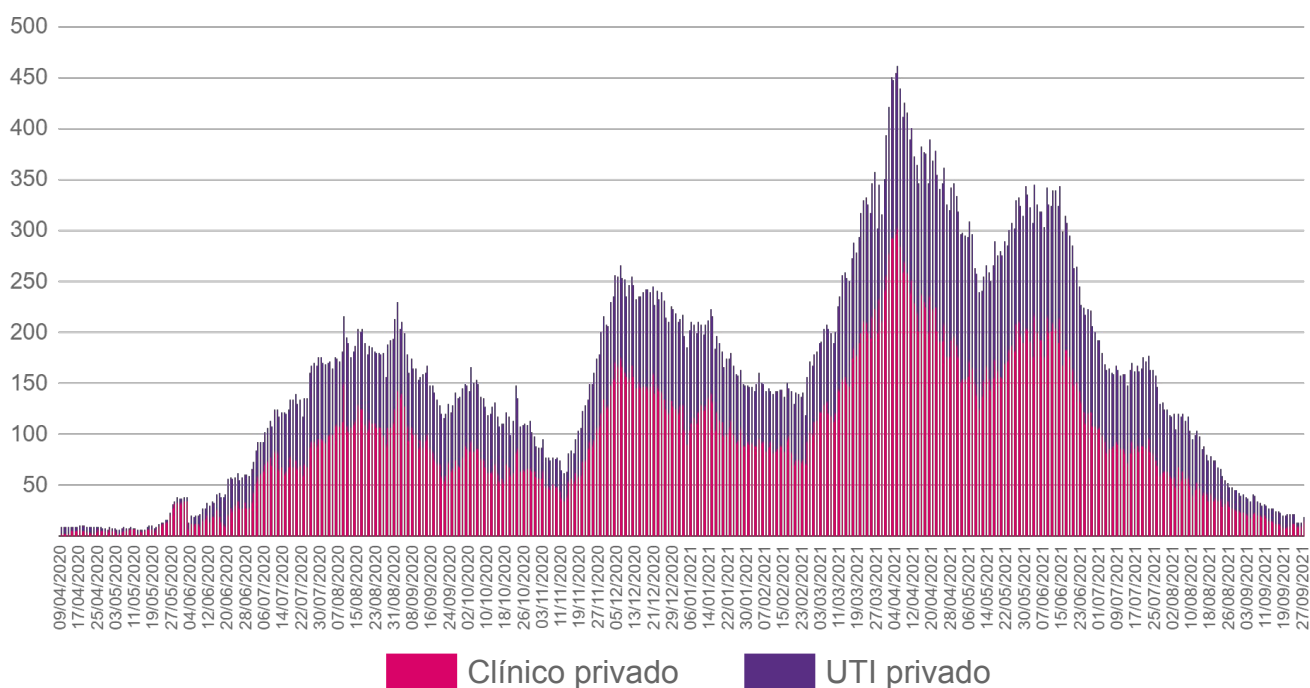
Fonte: CORE, Central de Regulação de Campo Grande, Central de Regulação de Dourados, CNES e Resolução 202 CIB/MS, Setembro/2021
 *Dados sujeitos a alterações pelos municípios.

▶ Ocupação de Leitos Hospitalares

▶ Evolução da ocupação de leitos públicos



▶ Evolução da ocupação de leitos privados



Fonte: SES / MS

*Dados sujeitos a alterações pelos municípios.

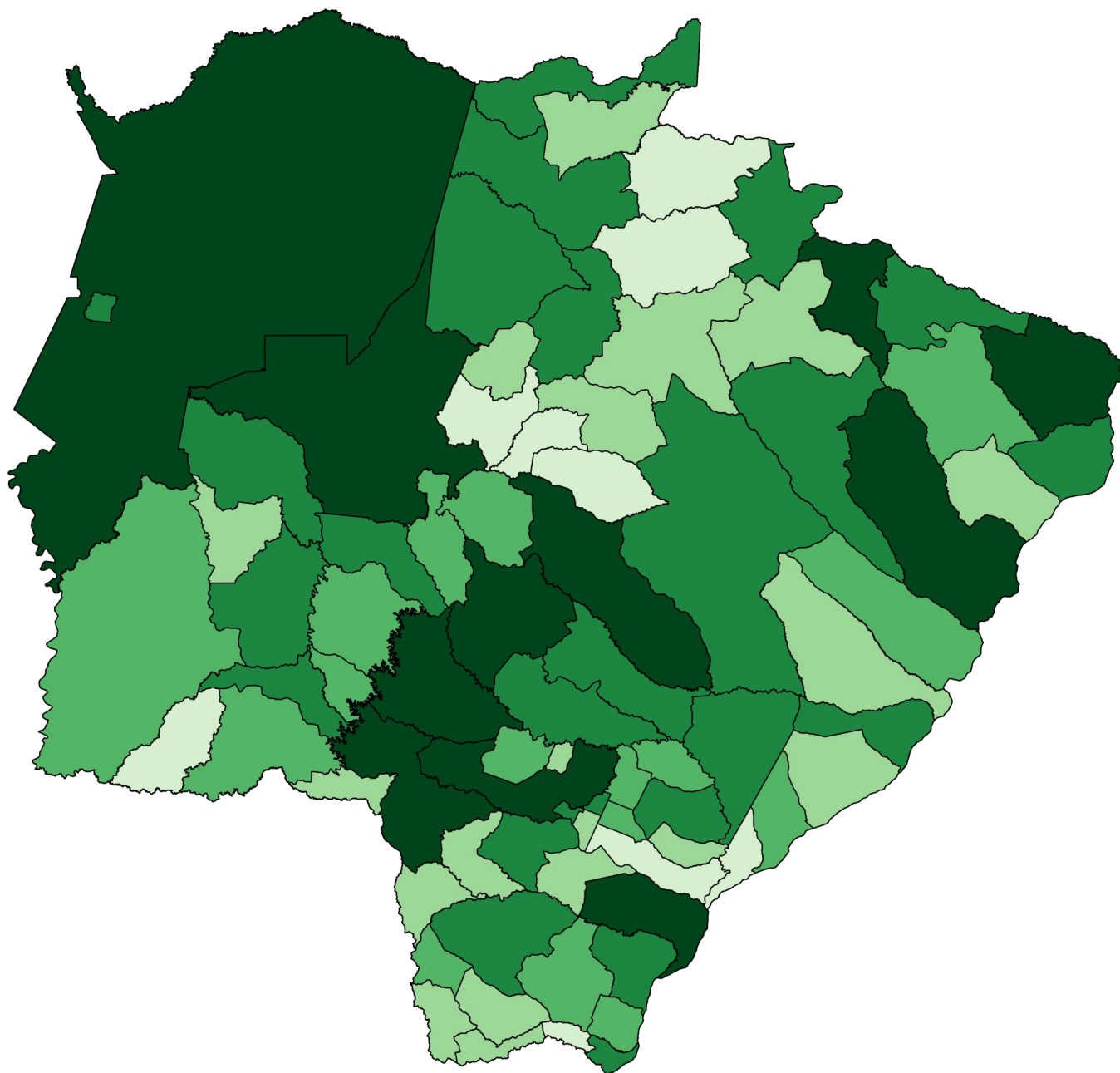
► Frequência e Distribuição dos Casos Confirmados

► Em ordem decrescente de casos confirmados

	Município	Casos	%
	Mato Grosso do Sul	372.660	100%
1 =	Campo Grande	137.135	36,8%
2 =	Dourados	38.641	10,4%
3 =	Três Lagoas	20.009	5,4%
4 =	Corumbá	15.482	4,2%
5 =	Ponta Porã	9.820	2,6%
6 =	Naviraí	9.456	2,5%
7 =	Maracaju	6.402	1,7%
8 =	Aquidauana	5.676	1,5%
9 =	Sidrolândia	5.416	1,5%
10 =	Chapadão do Sul	5.264	1,4%
11 =	Paranaíba	5.139	1,4%
12 =	Rio Brilhante	4.975	1,3%
13 =	Ivinhema	4.809	1,3%
14 =	Coxim	4.352	1,2%
15 =	São Gabriel do Oeste	4.289	1,2%
16 =	Caarapó	4.081	1,1%
17 =	Nova Andradina	4.043	1,1%
18 =	Costa Rica	3.867	1,0%
19 =	Aparecida do Taboado	3.651	1,0%
20 =	Bataguassu	3.485	0,9%
21 =	Amambai	3.325	0,9%
22 =	Bonito	3.214	0,9%
23 =	Cassilândia	3.091	0,8%
24 =	Miranda	3.038	0,8%
25 =	Ribas do Rio Pardo	2.941	0,8%
26 =	Água Clara	2.940	0,8%
27 =	Fátima do Sul	2.816	0,8%
28 =	Ladário	2.771	0,7%
29 =	Anastácio	2.646	0,7%
30 =	Nova Alvorada do Sul	2.477	0,7%
31 =	Mundo Novo	2.361	0,6%
32 =	Jardim	2.261	0,6%
33 =	Itaquiraí	2.227	0,6%
34 =	Rio Verde de Mato Grosso	2.195	0,6%
35 =	Sonora	2.037	0,5%
36 =	Itaporã	1.993	0,5%
37 =	Deodápolis	1.960	0,5%
38 =	Terenos	1.760	0,5%
39 =	Porto Murtinho	1.464	0,4%

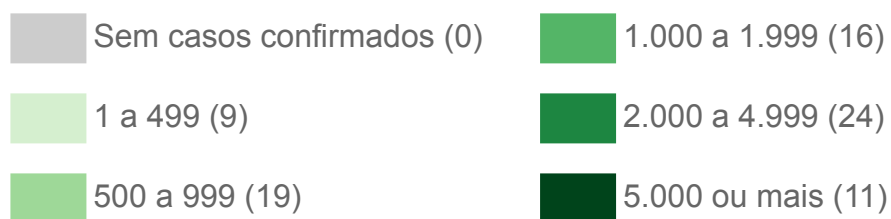
	Município	Casos	%
40 =	Angélica	1.395	0,4%
41 =	Eldorado	1.334	0,4%
42 =	Brasilândia	1.274	0,3%
43 =	Glória de Dourados	1.235	0,3%
44 =	Dois Irmãos do Buriti	1.109	0,3%
45 =	Bela Vista	1.105	0,3%
46 =	Batayporã	1.099	0,3%
47 =	Inocência	1.096	0,3%
48 =	Coronel Sapucaia	1.086	0,3%
49 =	Nioaque	1.066	0,3%
50 ▼	Guia Lopes da Laguna	1.065	0,3%
51 ▼	Iguatemi	1.003	0,3%
52 ▼	Vicentina	953	0,3%
53 ▼	Camapuã	930	0,2%
54 ▼	Sete Quedas	738	0,2%
55 ▼	Tacuru	733	0,2%
56 ▼	Selvéria	658	0,2%
57 ▼	Pedro Gomes	653	0,2%
58 ▼	Juti	650	0,2%
59 ▼	Bandeirantes	643	0,2%
60 ▼	Santa Rita do Pardo	640	0,2%
61 ▼	Douradina	630	0,2%
62 ▼	Laguna Carapã	613	0,2%
63 ▼	Paranhos	602	0,2%
64 ▼	Bodoquena	601	0,2%
65 ▼	Paraíso das Águas	582	0,2%
66 ▼	Anaurilândia	563	0,2%
67 ▼	Aral Moreira	560	0,2%
68 ▼	Antônio João	544	0,1%
68 ▼	Rio Negro	544	0,1%
69 ▼	Novo Horizonte do Sul	500	0,1%
70 ▼	Jateí	489	0,1%
71 ▼	Rochedo	425	0,1%
72 ▼	Alcinópolis	420	0,1%
73 ▼	Caracol	363	0,1%
74 ▼	Jaraguari	305	0,1%
75 ▼	Corguinho	270	0,1%
76 ▼	Taquarussu	268	0,1%
77 ▼	Japorã	218	0,1%
78 ▼	Figueirão	189	0,1%

► Distribuição Espacial dos Casos Confirmados



Fonte: SES / MS

*Dados sujeitos a alterações pelos municípios.



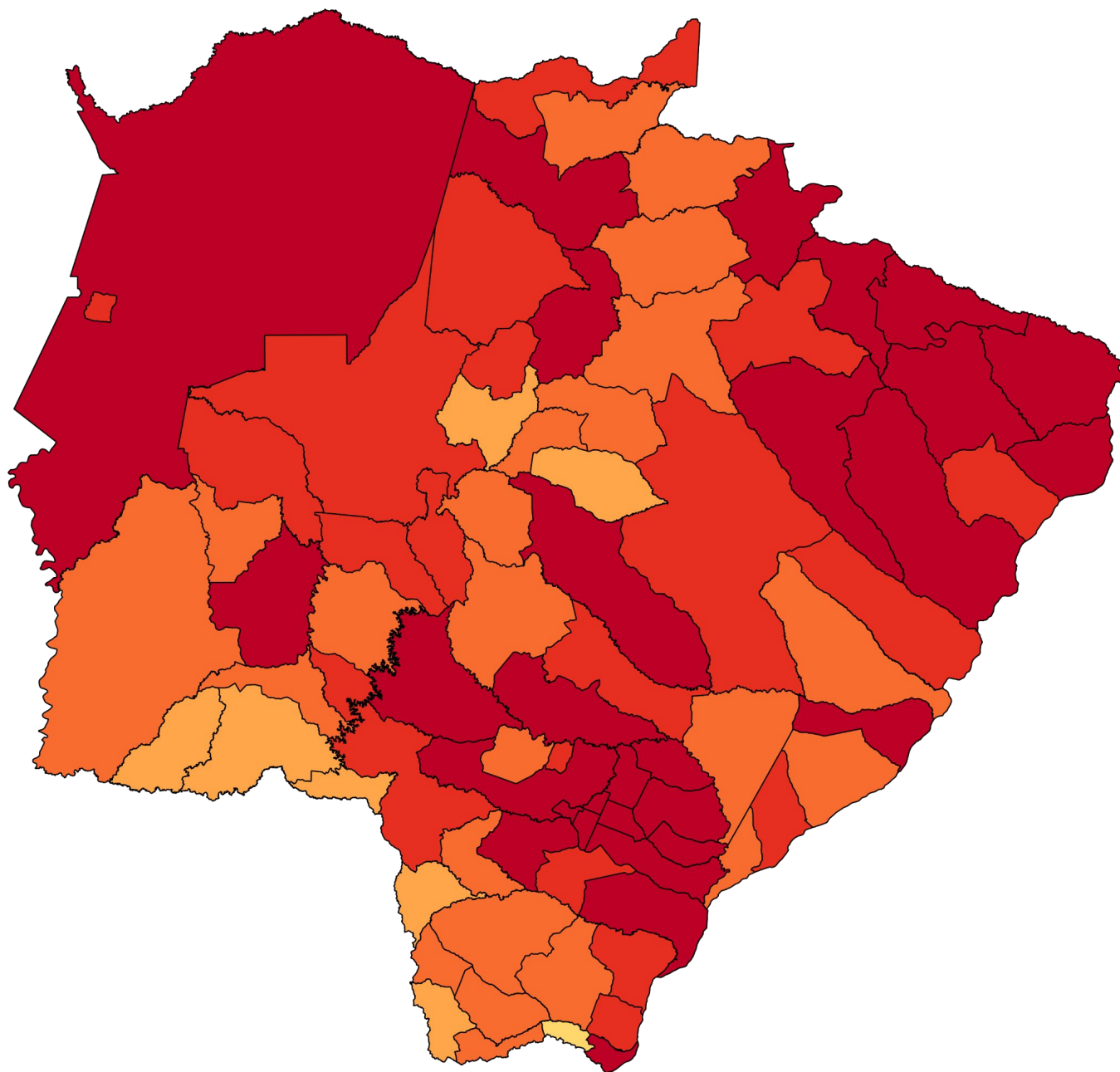
► Incidência dos Casos Confirmados

► Por 100 mil habitantes em ordem decrescente

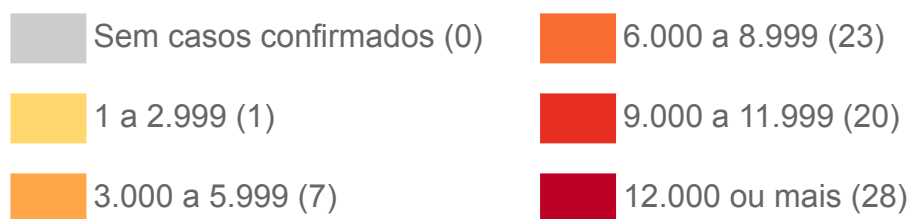
	Município	Incidência
	Mato Grosso do Sul	13.126
1 =	Ivinhema	20.660
2 =	Chapadão do Sul	19.865
3 =	Água Clara	18.346
4 =	Costa Rica	18.023
5 =	Dourados	16.949
6 =	Naviraí	16.741
7 =	Três Lagoas	15.990
8 =	Vicentina	15.585
9 =	São Gabriel do Oeste	15.506
10 =	Deodópolis	15.027
11 =	Campo Grande	14.971
12 =	Bataguassu	14.754
13 =	Fátima do Sul	14.703
14 =	Inocência	14.486
15 =	Bonito	14.348
16 =	Novo Horizonte do Sul	14.061
17 =	Cassilândia	14.010
18 =	Aparecida do Taboado	13.837
19 =	Corumbá	13.741
20 =	Caarapó	13.162
21 =	Maracaju	13.080
22 =	Coxim	12.973
23 =	Rio Brilhante	12.808
24 =	Mundo Novo	12.709
25 =	Angélica	12.589
26 =	Glória de Dourados	12.432
27 =	Jateí	12.179
28 =	Paranaíba	12.120
29 =	Aquidauana	11.780
30 =	Ribas do Rio Pardo	11.620
31 =	Ladário	11.527
32 =	Rio Negro	11.433
33 =	Rio Verde de Mato Grosso	10.961
34 =	Guia Lopes da Laguna	10.919
35 =	Nova Alvorada do Sul	10.785
36 =	Brasilândia	10.765
37 =	Eldorado	10.717
38 =	Miranda	10.689
39 =	Douradina	10.456

	Município	Incidência
40 =	Anastácio	10.444
41 =	Itaquiraí	10.308
42 =	Ponta Porã	10.302
43 =	Paraíso das Águas	10.120
44 =	Sonora	10.105
45 =	Selvéria	10.038
46 =	Batayporã	9.667
47 =	Dois Irmãos do Buriti	9.604
48 =	Juti	9.474
49 =	Sidrolândia	8.909
50 =	Bandeirantes	8.831
51 =	Pedro Gomes	8.628
52 =	Jardim	8.573
53 =	Porto Murtinho	8.385
54 =	Rochedo	8.301
55 =	Amambai	8.261
56 =	Laguna Carapã	8.178
57 =	Santa Rita do Pardo	8.052
58 =	Itaporã	7.822
59 =	Terenos	7.746
60 =	Nioaque	7.728
61 =	Bodoquena	7.703
62 =	Alcinópolis	7.652
63 =	Taquarussu	7.469
64 =	Nova Andradina	7.212
65 =	Coronel Sapucaia	7.030
66 =	Sete Quedas	6.864
67 =	Camapuã	6.801
68 =	Tacuru	6.214
69 =	Anaurilândia	6.176
70 =	Figueirão	6.164
70 =	Iguatemi	6.164
71 =	Antônio João	5.990
72 =	Caracol	5.811
73 =	Aral Moreira	4.476
74 =	Bela Vista	4.448
75 =	Corguinho	4.385
76 =	Jaraguari	4.154
77 =	Paranhos	4.130
78 =	Japorã	2.326

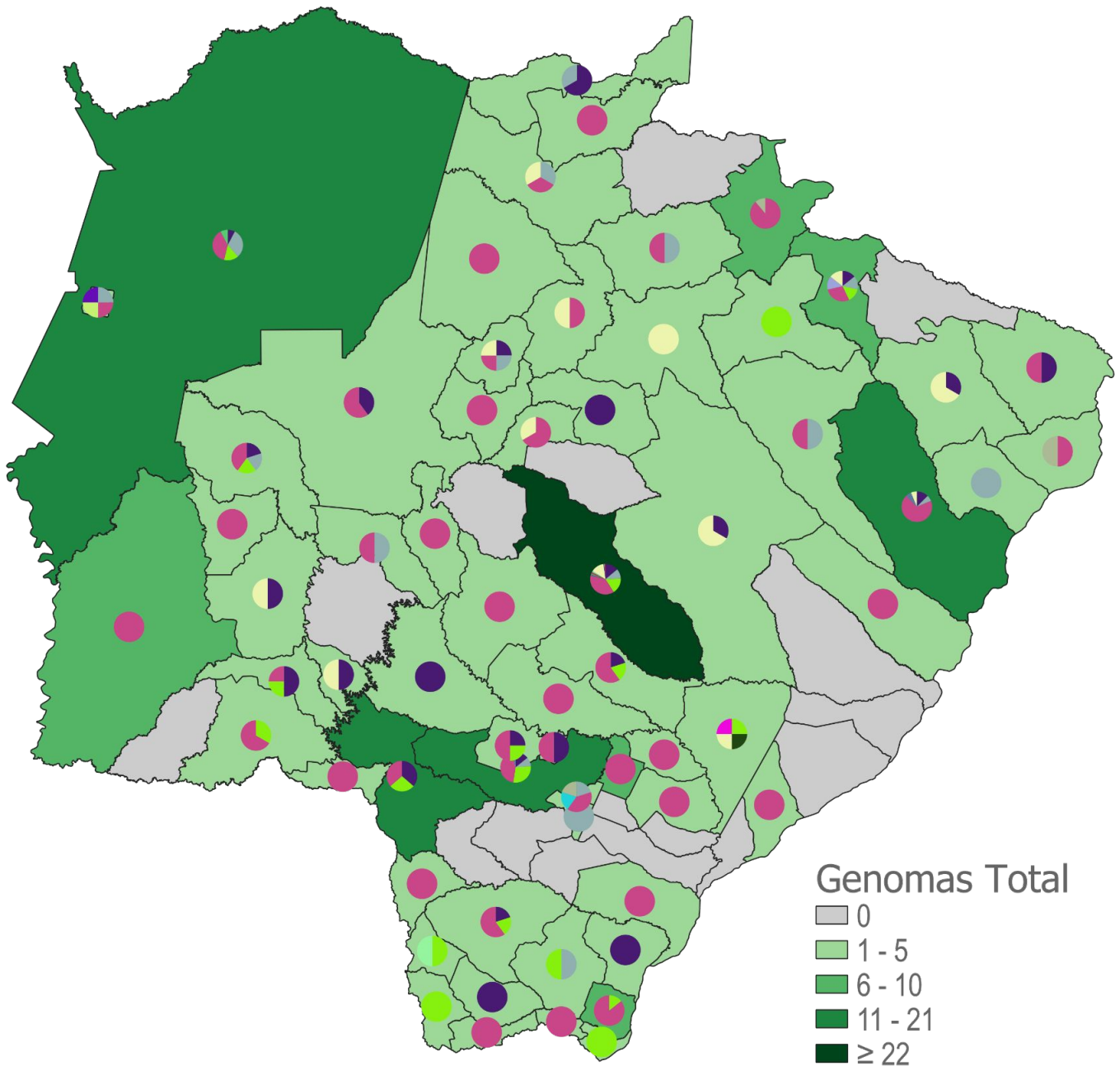
► Distribuição Espacial por Incidência



Fonte: SES / MS, IBGE (população estimada 2021)
*Dados sujeitos a alterações pelos municípios.



Mapeamento Genômico de Mato Grosso do Sul



Fonte: LACEN, SES / MS
 *Última atualização: 17/09/2021

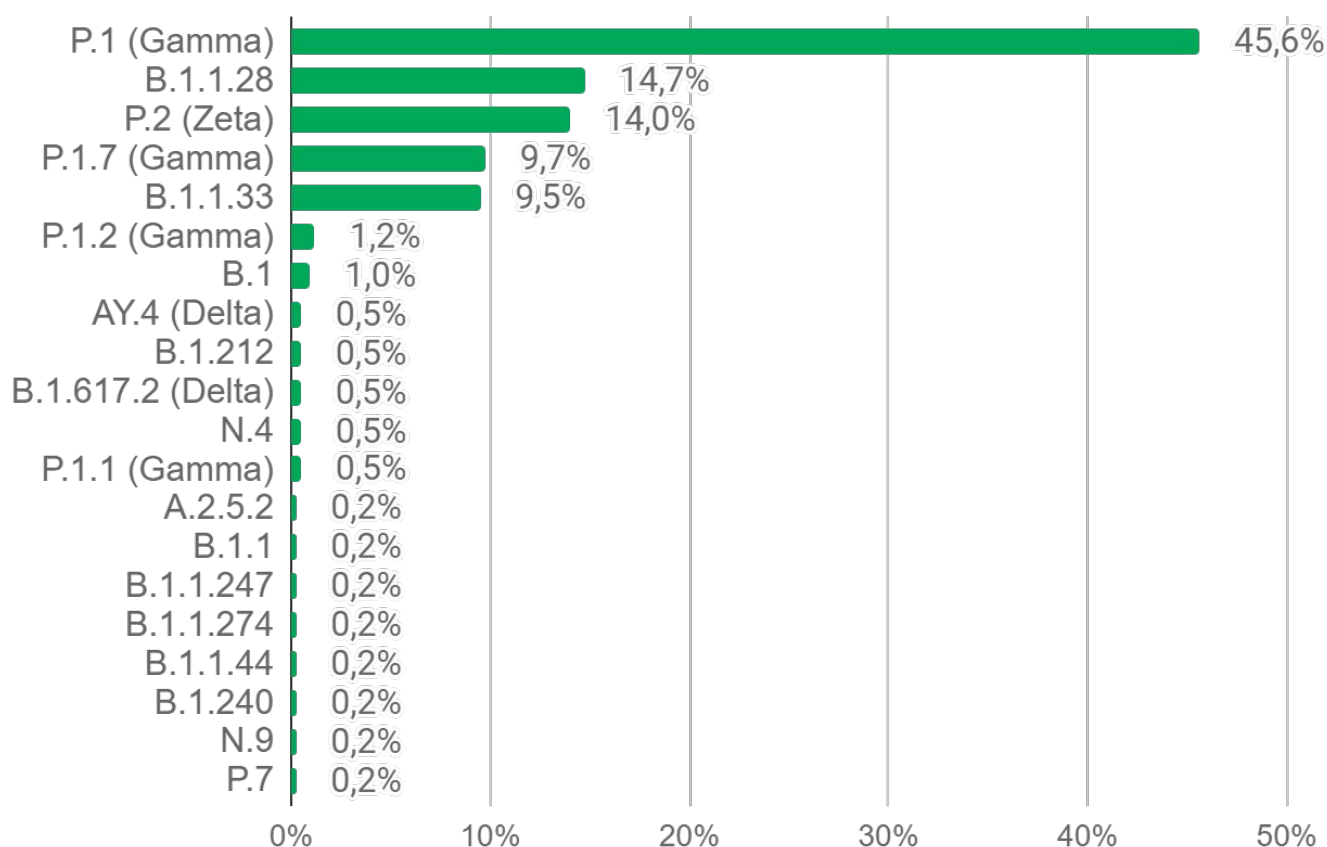
► Mapeamento Genômico de Mato Grosso do Sul

Genoma	Casos	%	Municípios
P.1 (Gamma)	192	45,6%	Água Clara (1), Amambai (3), Anastácio (1), Angélica (2), Antônio João (1), Aparecida do Taboado (1), Aquidauana (3), Aral Moreira (1), Batayporã (1), Bela Vista (2), Bodoquena (2), Brasilândia (2), Campo Grande (73), Chapadão do Sul (2), Corguinho (1), Corumbá (5), Costa Rica (8), Coxim (1), Deodápolis (6), Dois Irmãos do Buriti (1), Douradina (1), Dourados (9), Eldorado (6), Fátima do Sul (2), Figueirão (1), Itaporã (2), Ivinhema (3), Japorã (1), Jardim (1), Ladário (1), Miranda (2), Naviraí (3), Nova Alvorada do Sul (3), Paranaíba (1), Pedro Gomes (1), Ponta Porã (4), Porto Murtinho (9), Rio Brilhante (2), Rio Negro (1), Rio Verde de Mato Grosso (2), Rochedo (2), São Gabriel do Oeste (1), Sete Quedas (2), Sidrolândia (4), Três Lagoas (11)
B.1.1.28	62	14,7%	Amambai (1), Aquidauana (2), Bandeirantes (1), Bonito (1), Campo Grande (27), Chapadão do Sul (1), Corumbá (1), Douradina (1), Dourados (3), Guia Lopes da Laguna (1), Inocência (1), Itaporã (1), Itaquiraí (3), Jardim (2), Maracaju (2), Miranda (1), Nova Alvorada do Sul (1), Paranaíba (1), Ponta Porã (4), Ribas do Rio Pardo (1), Rio Negro (1), Sonora (2), Tacuru (1), Três Lagoas (2)
P.2 (Zeta)	59	14,0%	Amambai (1), Bela Vista (1), Campo Grande (32), Chapadão do Sul (1), Coronel Sapucaia (1), Corumbá (2), Dourados (6), Eldorado (1), Iguatemi (1), Itaporã (1), Jardim (1), Miranda (1), Mundo Novo (1), Nova Alvorada do Sul (1), Nova Andradina (1), Paraíso das Águas (2), Paranhos (2), Ponta Porã (3)
P.1.7 (Gamma)	41	9,7%	Bonito (1), Camapuã (1), Campo Grande (27), Chapadão do Sul (1), Coxim (1), Guia Lopes da Laguna (1), Inocência (2), Nova Andradina (1), Ribas do Rio Pardo (2), Rio Negro (1), Rochedo (1), São Gabriel do Oeste (1), Três Lagoas (1)
B.1.1.33	40	9,5%	Água Clara (1), Anastácio (1), Campo Grande (20), Chapadão do Sul (1), Corumbá (4), Coxim (1), Dourados (2), Fátima do Sul (1), Figueirão (1), Iguatemi (1), Ladário (1), Miranda (1), Rio Negro (1), Selvíria (1), Sonora (1), Três Lagoas (1), Vicentina (1)
P.1.2 (Gamma)	5	1,2%	Aparecida do Taboado (1), Campo Grande (2), Costa Rica (1), Fátima do Sul (1)
B.1	4	1,0%	Campo Grande (2), Dourados (1), Três Lagoas (1)
AY.4 (Delta)	2	0,5%	Campo Grande (1), Ladário (1)

► Mapeamento Genômico de Mato Grosso do Sul

Genoma	Casos	%	Municípios
B.1.212	2	0,5%	Campo Grande (1), Chapadão do Sul (1)
B.1.617.2 (Delta)	2	0,5%	Campo Grande (1), Corumbá (1)
N.4	2	0,5%	Campo Grande (2)
P.1.1 (Gamma)	2	0,5%	Campo Grande (1), Nova Andradina (1)
A.2.5.2	1	0,2%	Coronel Sapucaia (1)
B.1.1	1	0,2%	Campo Grande (1)
B.1.1.247	1	0,2%	Nova Andradina (1)
B.1.1.274	1	0,2%	Ladário (1)
B.1.1.44	1	0,2%	Campo Grande (1)
B.1.240	1	0,2%	Fátima do Sul (1)
N.9	1	0,2%	Campo Grande (1)
P.7	1	0,2%	Campo Grande (1)
Total	421	100%	63 Municípios

Fonte: LACEN, SES / MS
 *Última atualização: 17/09/2021



► Mapeamento Genômico de Mato Grosso do Sul

► Linhagens de SARS-CoV-2 detectadas em Mato Grosso do Sul

- **B.1.1.28:** Linhagem brasileira;
- **B.1.1.33:** Linhagem brasileira;
- **P.1 (Gamma):** Linhagem brasileira surgiu em Manaus, variante descendente da linhagem B.1.1.28. Variante de preocupação, indicada por algumas pesquisas como altamente transmissível e maior potencial de gravidade;
- **P.2 (Zeta):** Linhagem brasileira surgiu no Rio de Janeiro;
- **B.1.1.274:** Inglaterra, Tailândia, Rússia e EUA;
- **B.1:** Grande linhagem europeia cuja origem corresponde aproximadamente ao surto no norte da Itália no início de 2020;
- **B.1.1:** Linhagem europeia;
- **B.1.1.247:** antiga B.1.1.55 linhagem do norte da Europa, Norte da África e Gâmbia;
- **B.1.212:** Linhagem Sul Americana;
- **B.1.240:** Surgiu nos EUA;
- **N.4:** Surgiu no Chile derivada da B.1.1.33.4;
- **B.1.1.44:** Reino Unido, Dinamarca, Islândia;
- **A.2.5.2:** Itália, EUA, Reino Unido;
- **P.1.2 (Gamma):** Brasil, Argentina, Países Baixos, EUA, Espanha;
- **N.9:** Variante brasileira, mutação da P.1;
- **P.1.7:** Subvariante da P.1;
- **AY.4 e B.1.617.2 (Delta):** primeiro registro na Índia em outubro de 2020;
- **P.1.1:** variante Gama identificada primeiro no Brasil em novembro de 2020;
- **P.7:** linhagem derivada da B.1.1.28, 80% está concentrada no Brasil.

► Glossário de Mapeamento Genômico

► Variantes de Preocupação - VOC (Variants of Concern)

Variantes com evidências científicas de mudança no comportamento do vírus como por exemplo aumento da transmissibilidade.

OMS	Pango	GISAID	Local de identificação, mês e ano
Alpha	B.1.1.7 e linhagens Q	GRY (antes GR/501Y.V1)	Reino Unido Setembro/2020
Beta	B.1.351, B.1.351.2, B.1.351.3	GH/501Y.V2	África do Sul Maio/2020
Gamma	P.1, P.1.1, P.1.2	GR/501Y.V3	Brasil Novembro/2020
Delta	B.1.617.2 e linhagens AY	G/478K.V1	Índia Outubro/2020

► Variantes de Interesse - VOI (Variants of Interest)

Quando comparada com a variante original contém em seu genoma mutações importantes com potencial de alterar seu comportamento.

OMS	Pango	GISAID	Local de identificação, mês e ano
Eta	B.1.525	G/484K.V3	Vários países Dezembro/2020
Iota	B.1.526	GH/253G.V1	Estados Unidos da América Novembro/2020
Kappa	B.1.617.1	G/452R.V3	Índia Outubro/2020
Lambda	C.37	GR/452Q.V1	Peru Dezembro/2021
Mu	B.1.621	GH	Colômbia Agosto/2021

Fonte: Organização Mundial da Saúde / Centers for Disease Control and Prevention
*Última atualização: 08/09/2021

▶ Últimos Óbitos por COVID-19

	Município de Residência	Sexo	Idade	Data de Notificação	Data do Óbito	Comorbidades
9.533	Campo Grande	F	67	28/07/2021	26/09/2021	Diabetes, Doença cardiovascular crônica, Doença respiratória crônica, Hipertensão, Obesidade
9.534	Cassilândia	M	78	23/09/2021	25/09/2021	Doença cardiovascular crônica
9.535	Campo Grande	F	94	16/09/2021	23/09/2021	Doença cardiovascular crônica, Doença renal crônica, Doença respiratória crônica, Hipertensão
9.536	Campo Grande	F	86	12/09/2021	25/09/2021	Doença cardiovascular crônica, Doença respiratória crônica
9.537	Campo Grande	F	79	26/08/2021	26/09/2021	Doença cardiovascular crônica, Doença neurológica crônica, Obesidade
9.538	Campo Grande	F	65	17/08/2021	25/09/2021	Diabetes, Doença cardiovascular crônica, Obesidade
9.539	Campo Grande	M	66	24/08/2021	25/09/2021	Doença respiratória crônica
9.540	Campo Grande	M	47	05/09/2021	24/09/2021	Diabetes
9.541	Dourados	F	71	23/09/2021	25/09/2021	Imunodeficiência/Imunossupressão
9.542	Campo Grande	F	79	07/09/2021	24/09/2021	Diabetes
9.543	Campo Grande	M	42	11/09/2021	19/09/2021	Doença cardiovascular crônica, Imunodeficiência/Imunossupressão
9.544	Dourados	F	79	23/09/2021	25/09/2021	Imunodeficiência/Imunossupressão

▶ Óbitos por COVID-19 em Mato Grosso do Sul

▶ Macrorregião de residência

Campo Grande	Dourados	Três Lagoas	Corumbá
5.762 (60,4%)	2.252 (23,6%)	1.001 (10,5%)	529 (5,5%)

▶ Município de residência em ordem decrescente de frequência

$$\text{Taxa de letalidade (\%)} = \frac{\text{óbitos}}{\text{casos confirmados}}$$

$$\text{Taxa de mortalidade} = \frac{\text{óbitos}}{\text{população}} \times 100 \text{ mil}$$

	Município	Óbitos	Distribuição	Letalidade	Mortalidade
	Mato Grosso do Sul	9.544	100%	2,6%	336,2
1 =	Campo Grande	4.051	42,4%	3,0%	442,2
2 =	Dourados	672	7,0%	1,7%	294,7
3 =	Três Lagoas	510	5,3%	2,5%	407,6
4 =	Corumbá	465	4,9%	3,0%	412,7
5 =	Ponta Porã	331	3,5%	3,4%	347,3
6 =	Naviraí	250	2,6%	2,6%	442,6
7 =	Aquidauana	167	1,7%	2,9%	346,6
8 =	Sidrolândia	152	1,6%	2,8%	250,0
9 =	Paranaíba	150	1,6%	2,9%	353,8
10 =	Coxim	112	1,2%	2,6%	333,9
11 =	Maracaju	108	1,1%	1,7%	220,7
12 =	Cassilândia	101	1,1%	3,3%	457,8
13 =	Nova Andradina	98	1,0%	2,4%	174,8
14 =	Miranda	96	1,0%	3,2%	337,8
15 =	São Gabriel do Oeste	92	1,0%	2,1%	332,6
16 =	Anastácio	87	0,9%	3,3%	343,4
17 =	Amambai	84	0,9%	2,5%	208,7
18 =	Rio Brillhante	81	0,8%	1,6%	208,5
19 =	Costa Rica	79	0,8%	2,0%	368,2
20 =	Chapadão do Sul	78	0,8%	1,5%	294,4
21 =	Bonito	76	0,8%	2,4%	339,3
22 =	Terenos	74	0,8%	4,2%	325,7

▶ Óbitos por COVID-19 em Mato Grosso do Sul

		Município	Óbitos	Distribuição	Letalidade	Mortalidade
23	=	Fátima do Sul	71	0,7%	2,5%	370,7
23	=	Ivinhema	71	0,7%	1,5%	305,0
23	=	Rio Verde de Mato Grosso	71	0,7%	3,2%	354,6
24	=	Jardim	68	0,7%	3,0%	257,8
25	=	Água Clara	67	0,7%	2,3%	418,1
26	=	Ladário	64	0,7%	2,3%	266,2
27	=	Aparecida do Taboado	62	0,6%	1,7%	235,0
28	=	Ribas do Rio Pardo	58	0,6%	2,0%	229,2
29	=	Caarapó	57	0,6%	1,4%	183,8
30	=	Bataguassu	49	0,5%	1,4%	207,5
30	=	Itaporã	49	0,5%	2,5%	192,3
31	=	Itaquiraí	48	0,5%	2,2%	222,2
32	=	Eldorado	46	0,5%	3,4%	369,6
33	=	Deodápolis	40	0,4%	2,0%	306,7
34	=	Nova Alvorada do Sul	39	0,4%	1,6%	169,8
35	=	Porto Murtinho	38	0,4%	2,6%	217,6
36	=	Coronel Sapucaia	36	0,4%	3,3%	233,0
36	=	Mundo Novo	36	0,4%	1,5%	193,8
37	=	Guia Lopes da Laguna	35	0,4%	3,3%	358,8
38	=	Sonora	34	0,4%	1,7%	168,7
39	=	Bela Vista	32	0,3%	2,9%	128,8
39	=	Camapuã	32	0,3%	3,4%	234,0
40	=	Vicentina	31	0,3%	3,3%	507,0
41	=	Dois Irmãos do Buriti	29	0,3%	2,6%	251,1
42	=	Glória de Dourados	27	0,3%	2,2%	271,8
43	=	Batayporã	26	0,3%	2,4%	228,7
44	=	Brasilândia	25	0,3%	2,0%	211,2
45	=	Nioaque	23	0,2%	2,2%	166,7
46	=	Angélica	21	0,2%	1,5%	189,5
47	=	Sete Quedas	20	0,2%	2,7%	186,0
48	=	Antônio João	18	0,2%	3,3%	198,2
48	=	Bodoquena	18	0,2%	3,0%	230,7
49	=	Paraíso das Águas	17	0,2%	2,9%	295,6
50	=	Aral Moreira	16	0,2%	2,9%	127,9
50	=	Pedro Gomes	16	0,2%	2,5%	211,4

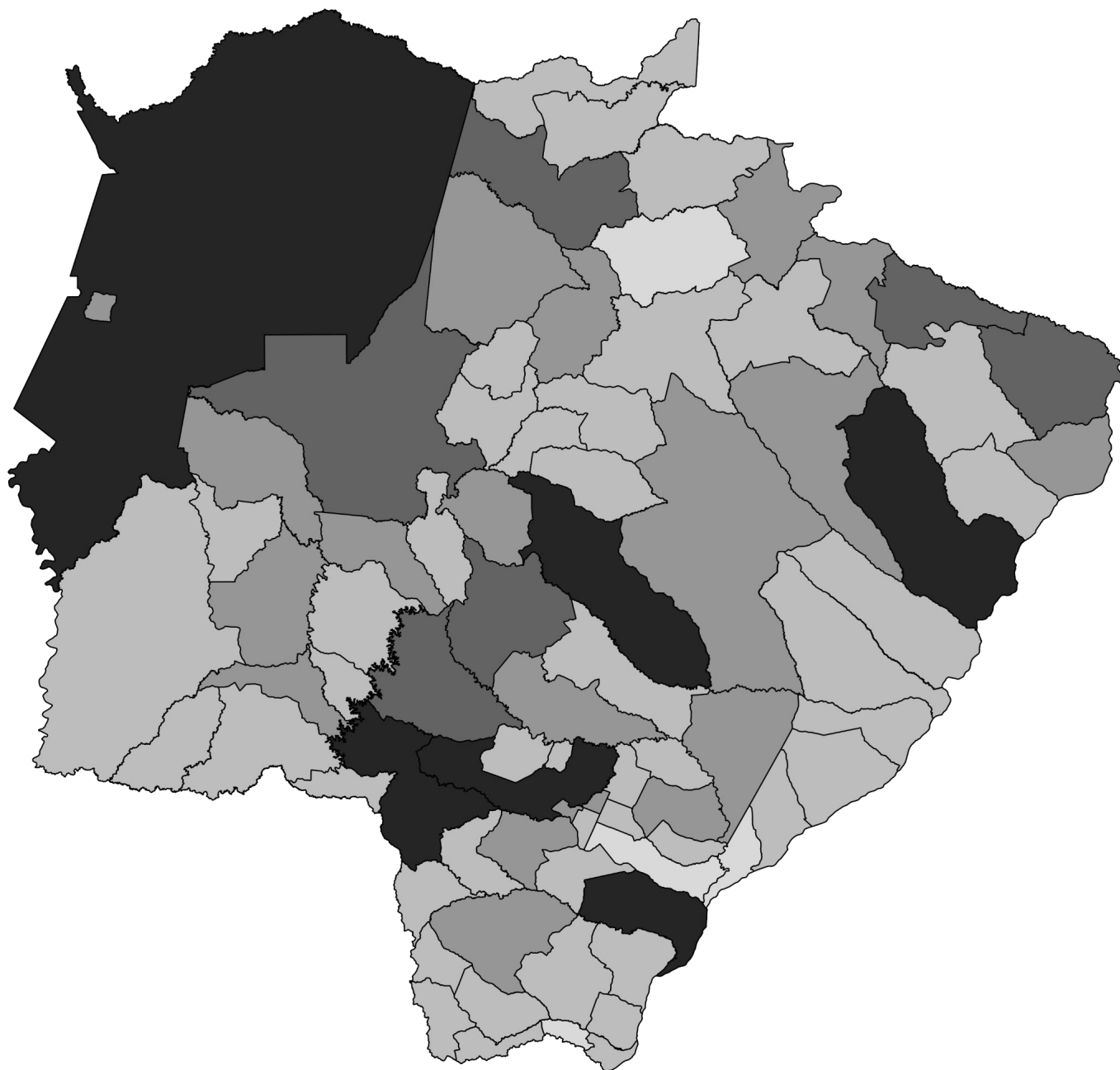
▶ Óbitos por COVID-19 em Mato Grosso do Sul

		Município	Óbitos	Distribuição	Letalidade	Mortalidade
50	=	Selvéria	16	0,2%	2,4%	244,1
50	=	Tacuru	16	0,2%	2,2%	135,7
51	=	Anaurilândia	15	0,2%	2,7%	164,5
52	=	Douradina	14	0,1%	2,2%	232,4
52	=	Iguatemi	14	0,1%	1,4%	86,0
53	=	Paranhos	13	0,1%	2,2%	89,2
54	=	Juti	12	0,1%	1,8%	174,9
55	=	Alcinópolis	11	0,1%	2,6%	200,4
55	=	Bandeirantes	11	0,1%	1,7%	151,1
55	=	Caracol	11	0,1%	3,0%	176,1
55	=	Corguinho	11	0,1%	4,1%	178,6
55	=	Inocência	11	0,1%	1,0%	145,4
56	=	Jaraguari	10	0,1%	3,3%	136,2
56	=	Laguna Carapã	10	0,1%	1,6%	133,4
56	=	Novo Horizonte do Sul	10	0,1%	2,0%	281,2
56	=	Rio Negro	10	0,1%	1,8%	210,2
56	=	Rochedo	10	0,1%	2,4%	195,3
56	=	Santa Rita do Pardo	10	0,1%	1,6%	125,8
57	=	Japorã	8	0,1%	3,7%	85,4
58	=	Figueirão	6	0,1%	3,2%	195,7
58	=	Taquarussu	6	0,1%	2,2%	167,2
59	=	Jateí	5	0,1%	1,0%	124,5

▶ Óbitos com SIM-P (Síndrome Inflamatória Multissistêmica Pediátrica)

	Nº de Sequência Publicada	Município de Residência	Sexo	Idade	Data de Notificação	Data do Óbito	Comorbidades
1	1.514	Campo Grande	F	15	19/10/2020	20/10/2020	Nada relatado
2	9.468	Corumbá	F	6	30/08/2021	11/09/2021	Nada relatado

► Distribuição Espacial dos Óbitos por COVID-19

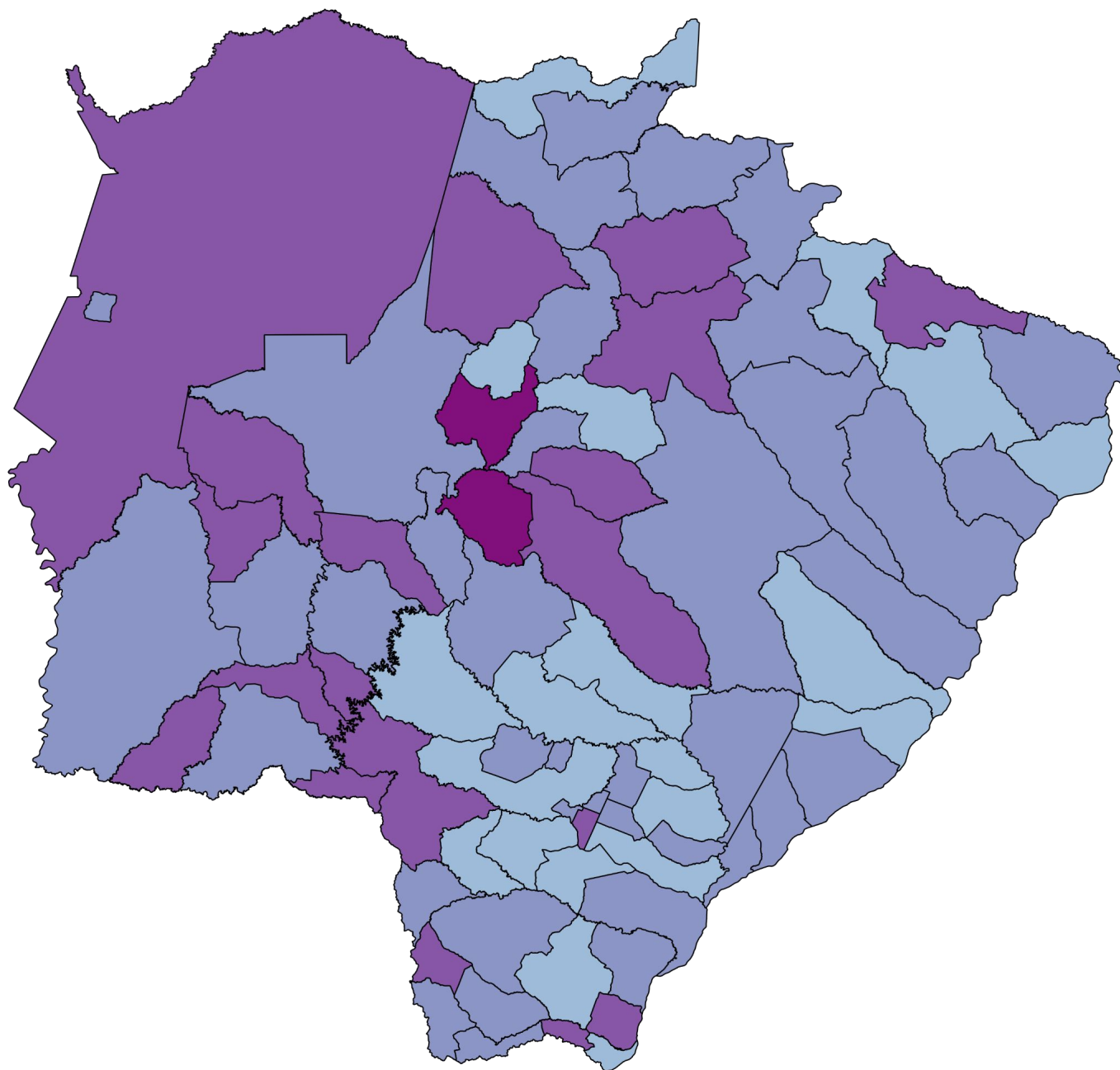


Fonte: SES / MS

*Dados sujeitos a alterações pelos municípios.



► Distribuição Espacial da Letalidade por COVID-19



Fonte: SES / MS

*Dados sujeitos a alterações pelos municípios.



▶ Perfil dos Óbitos por COVID-19

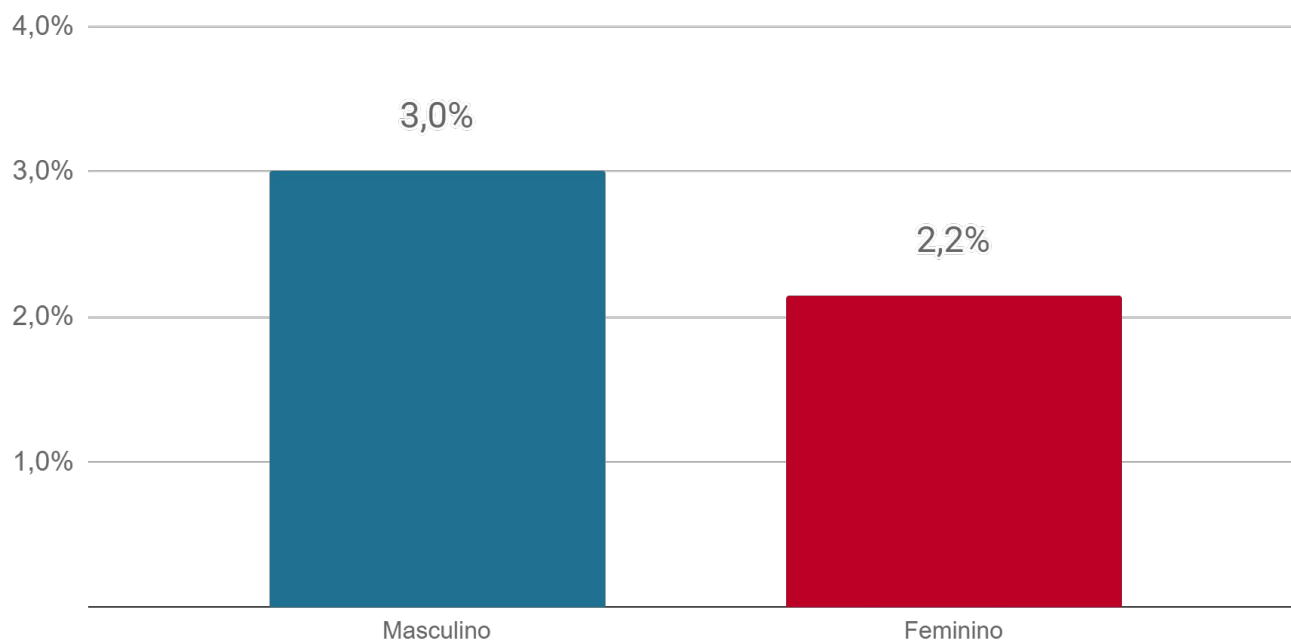
▶ Sexo



Fonte: SES / MS

*Dados sujeitos a alterações pelos municípios.

▶ Letalidade por sexo

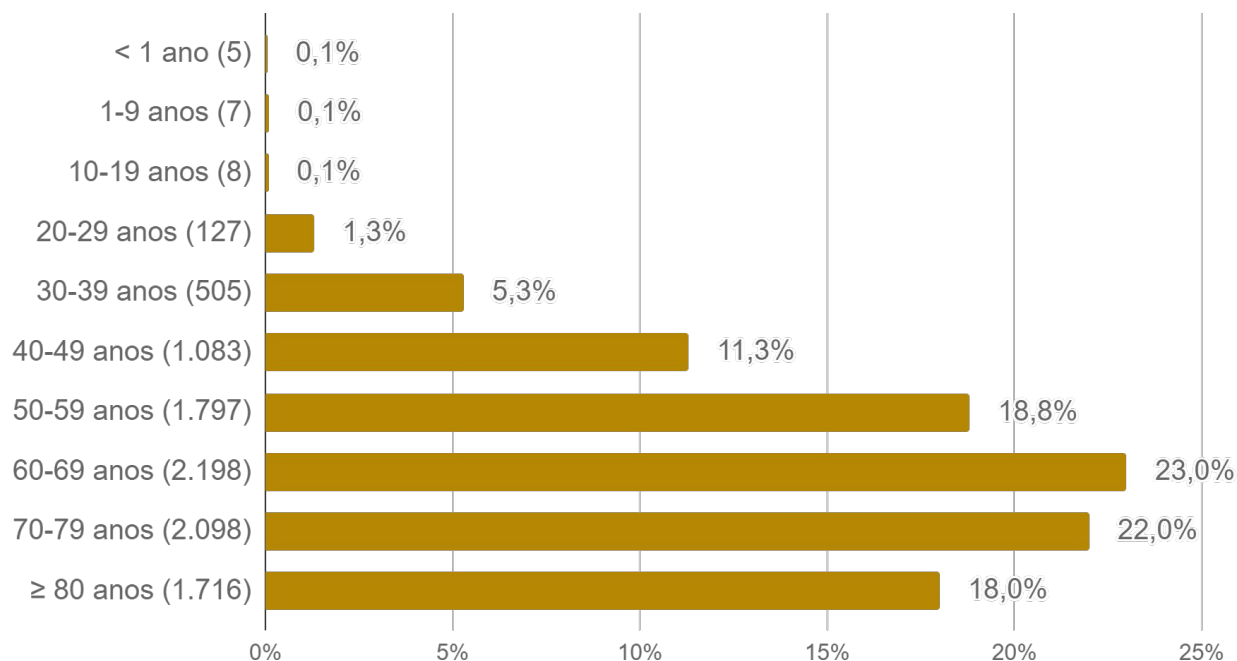


Fonte: SES / MS

*Dados sujeitos a alterações pelos municípios.

► Perfil dos Óbitos por COVID-19

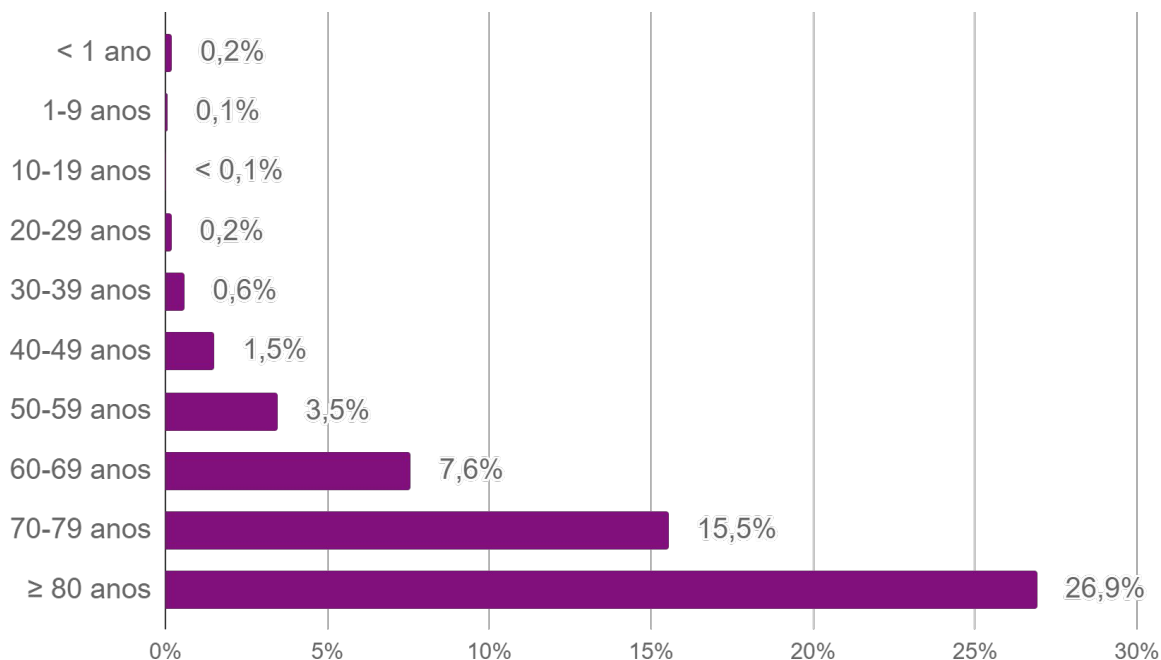
► Faixa etária



Fonte: SES / MS

*Dados sujeitos a alterações pelos municípios.

► Letalidade por faixa etária

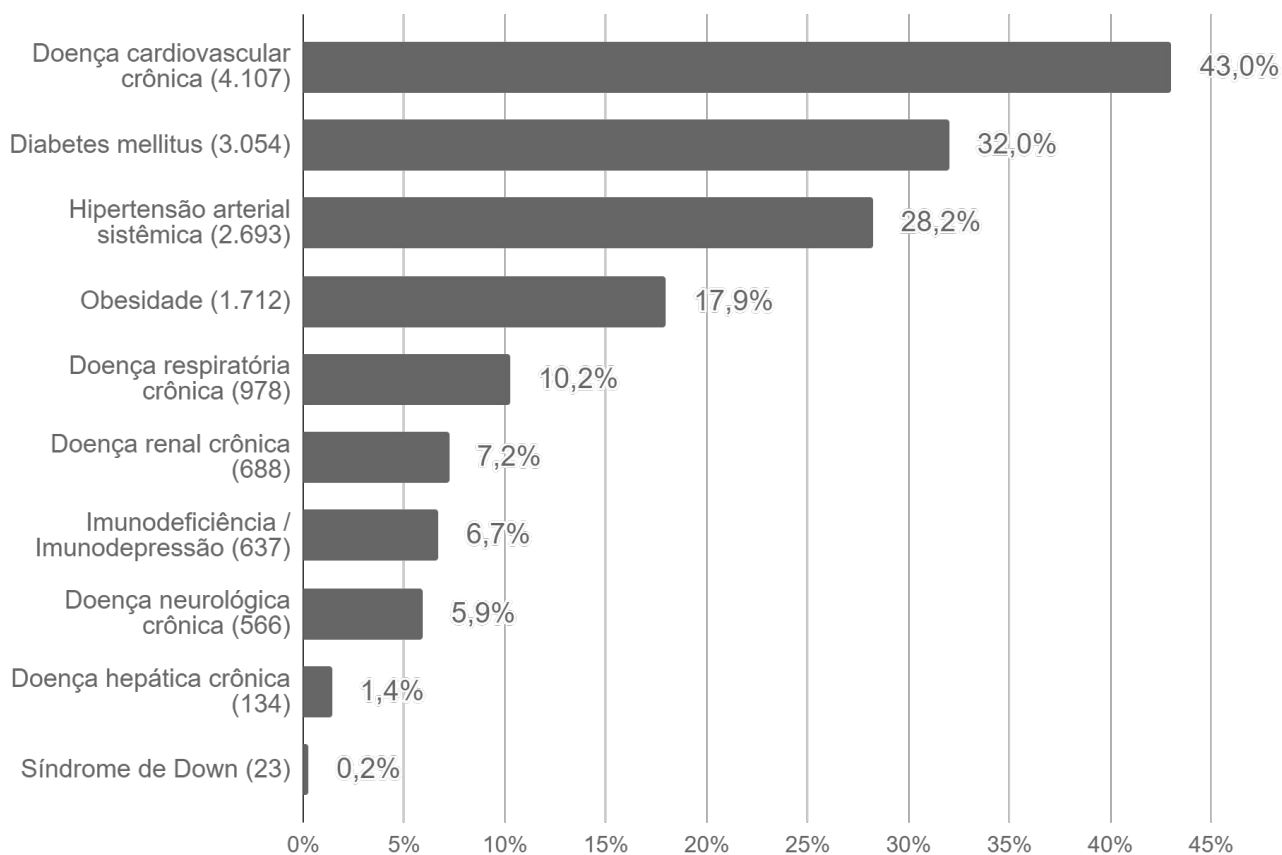
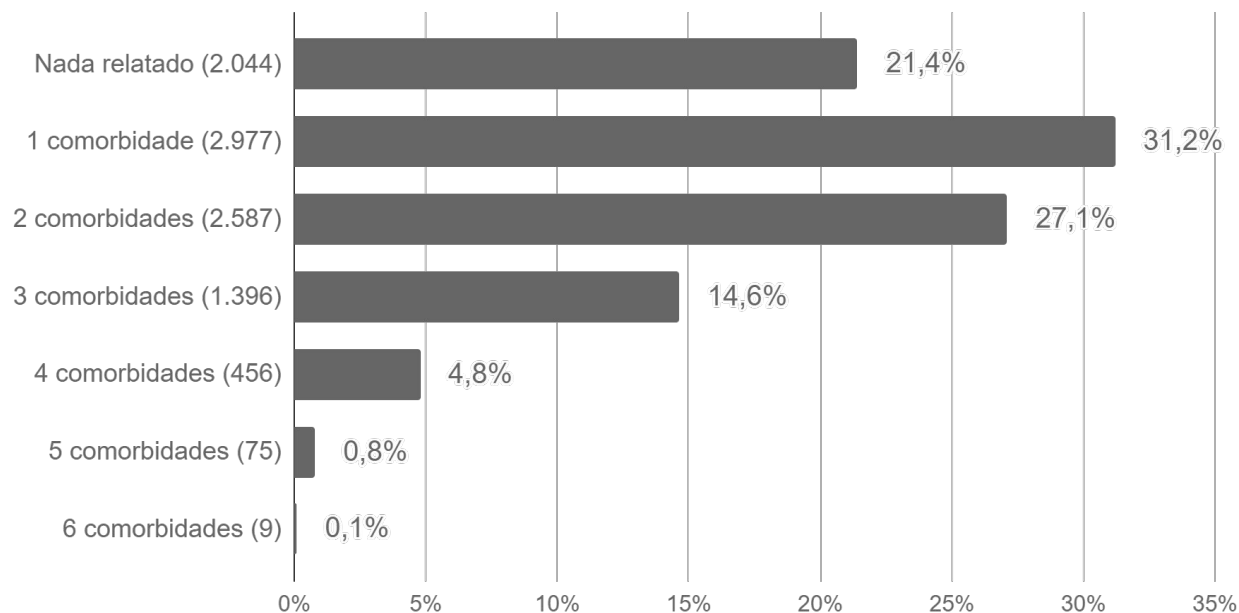


Fonte: SES / MS

*Dados sujeitos a alterações pelos municípios.

► Perfil dos Óbitos por COVID-19

► Comorbidades



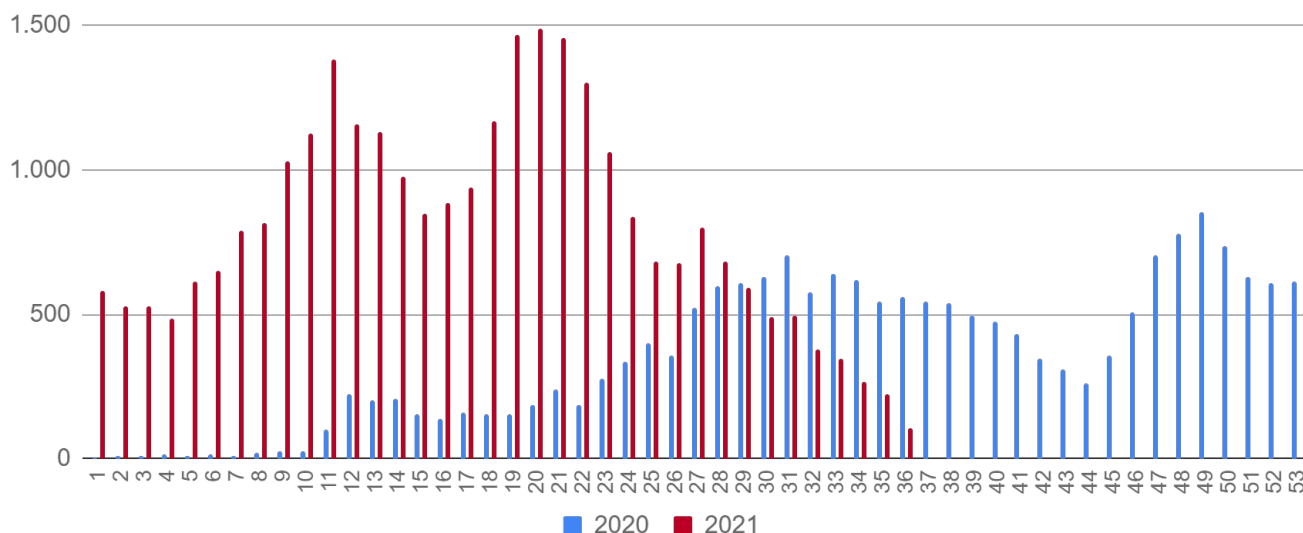
Fonte: SES / MS

*Dados sujeitos a alterações pelos municípios.

► SRAG em Mato Grosso do Sul

A Síndrome Respiratória Aguda Grave (SRAG) é uma condição clínica na qual o indivíduo apresenta um ou mais sinais de agravamento da síndrome gripal (SG). Entre os principais agentes etiológicos que contribuem para que o paciente evolua para uma SRAG, estão os vírus da influenza, vírus sincicial respiratório, adenovírus, coronavírus, entre outros; do mesmo modo que outros agentes etiológicos como diversas bactérias, leishmaniose, leptospirose, etc.

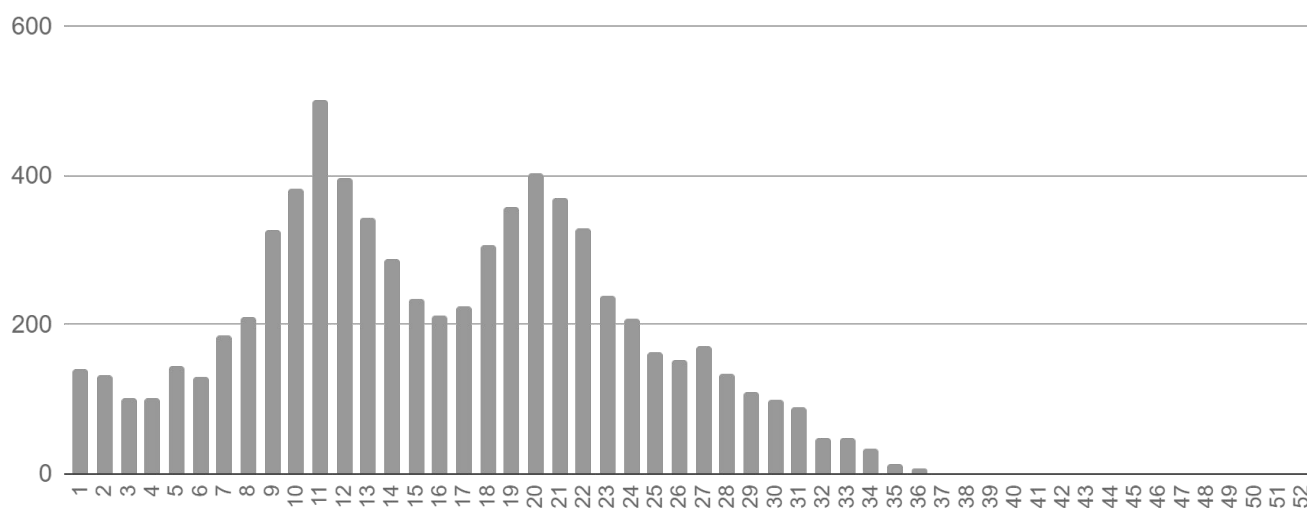
► Casos de SRAG por semana epidemiológica de início dos sintomas



Fonte: SIVEP Gripe

*Dados sujeitos a alterações pelos municípios.

► Óbitos por SRAG¹ por semana epidemiológica de início dos sintomas



¹ Todos os óbitos por SRAG (ocorridos por diversos agentes etiológicos) são submetidos a testagem pelo LACEN para diagnóstico de: Influenza (A H1N1, A H3N2, Influenza B), COVID-19 e painel viral: metapneumovírus, adenovírus, rinovírus, parainfluenza 1, parainfluenza 2, parainfluenza 3, vírus sincicial respiratório.

Fonte: SIVEP Gripe

*Dados sujeitos a alterações pelos municípios.

► Medidas Importantes

- Para contenção da transmissibilidade do COVID-19, deverá ser adotada como medida não farmacológica o isolamento domiciliar da pessoa com sintomas respiratórios e das pessoas que residam no mesmo endereço, ainda que estejam assintomáticos, devendo permanecer em isolamento pelo período máximo de 14 (quatorze) dias.
- Considera-se pessoa com sintomas respiratórios, a apresentação de tosse seca, dor de garganta, ou dificuldade respiratória, acompanhada ou não de febre.
- Os indivíduos com febre e/ou sintomas respiratórios são aconselhados a usar a máscara. É importante lavar as mãos com água e sabão ou álcool em gel a 70% antes de colocar a máscara facial. Além disso, deve-se substituir a máscara por uma nova limpa e seca, assim que ela se tornar úmida.
- As pessoas com mais de 60 anos de idade, devem observar o distanciamento social, restringindo seus deslocamentos para realização de atividades estritamente necessárias, evitando transporte de utilização coletiva, viagens e eventos esportivos, artísticos, culturais, científicos, comerciais e religiosos e outros com concentração próxima de pessoas.

► Notificação

NOTIFICAÇÃO IMEDIATA: Todos os casos devem ser registrados por serviços públicos e privados, por meio do preenchimento da ficha de **SRAG HOSPITALIZADO - SIVEP GRIPE**, dentro das primeiras 24 horas a partir da suspeita clínica.

Inserem no SIVEP GRIPE: Aquidauana, Amambai, Caarapó, Campo Grande, Chapadão do Sul, Corumbá, Costa Rica, Coxim, Dois Irmãos do Buriti, Dourados, Fátima do Sul, Jardim, Maracaju, Naviraí, Nioaque, Nova Andradina, Paraíso das Águas, Paranaíba, Ponta Porã, São Gabriel do Oeste, Sidrolândia, Três Lagoas e Sonora.

Demais municípios enviam a ficha ao CIEVS.

Plantão CIEVS 24 horas: (67) 98477-3435

cievs.ms@hotmail.com

Plantão CIEVS Estadual

DISQUE-NOTIFICA

0800-647-1650 (expediente)

(67) 3318-1823 (expediente)

(67) 98477-3435 (ligações, SMS, WhatsApp - 24 horas)

E-NOTIFICA

cievs@saude.ms.gov.br (expediente)

cievs.ms@hotmail.com (24 horas)

ENDEREÇO

Avenida do Poeta Manoel de Barros, Bloco VII
CEP: 79.031-902 - Campo Grande / MS

Visite o painel interativo COVID-19 de Mato Grosso do Sul

<http://mais.saude.ms.gov.br/>

Governador do Estado de Mato Grosso do Sul	Reinaldo Azambuja Silva
Secretário de Estado de Saúde	Geraldo Resende Pereira
Secretária de Estado de Saúde Adjunta	Crhistine Cavalheiro Maymone Gonçalves
Diretoria de Vigilância em Saúde	Larissa Domingues Castilho
Coordenadoria do CIEVS Estadual	Karine Barbosa
Gerência Técnica de Influenza e Doenças Respiratórias	Lívia de Mello Maziero

Elaboração Daniel Henrique Tsuha
Fabrícia Carvalho Chagas
Grazielli Rocha Romera
Lívia de Mello Maziero